



Wojewódzki Urząd Pracy w Lublinie

**Podsumowanie 2024 roku w statystykach
w województwie lubelskim**

Opracowanie:

Wojewódzki Urząd Pracy w Lublinie

Wydział Badań i Analiz



Wojewódzki Urząd Pracy w Lublinie

Copyright by Wojewódzki Urząd Pracy w Lublinie

Publikacja jest dystrybuowana bezpłatnie

Publikacja elektroniczna: [WUP w Lublinie](#)

Publikacja opublikowana na licencji Creative Commons Uznanie autorstwa 3.0

Polska (CC BY-SA 3.0)

Spis treści

1 Stan i struktura bezrobocia	3
1.1. Poziom i natężenie bezrobocia rejestrowanego	3
1.2. Płynność bezrobocia	10
1.3. Zmiany w strukturze bezrobotnych	17
1.4. Bezrobotni zwolnieni z przyczyn dotyczących zakładu pracy.....	20
1.5. Bezrobotni według grup zawodów	21
1.6. Bezrobotni według rodzaju działalności ostatniego miejsca pracy	33
1.7. Wybrane kategorie bezrobotnych	40
1.8. Bezrobotni będący w szczególnej sytuacji na rynku pracy	47
1.9. Wolne miejsca pracy i aktywizacji zawodowej	62

1 Stan i struktura bezrobocia

1.1. Poziom i natężenie bezrobocia rejestrowanego

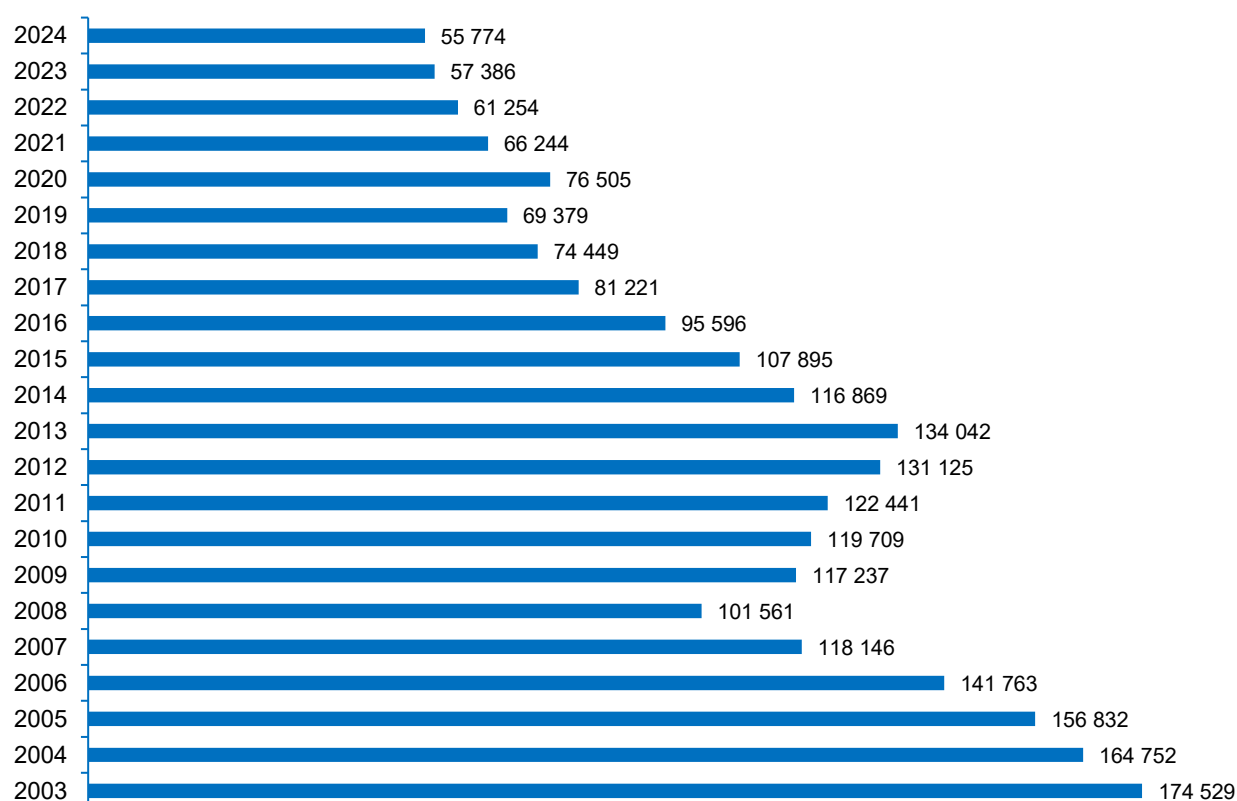
W okresie od 1990 do 1994 roku, województwo lubelskie, tak jak i kraj, charakteryzowało się tendencją stałego wzrostu bezrobocia. Kolejne lata przyniosły spadek liczby bezrobotnych. Wejście w życie w 1999 roku ustawy administracyjnej, a także zmiany w systemie ubezpieczeń społecznych, spowodowały, iż liczba zarejestrowanych bezrobotnych wzrosła. Tendencja ta utrzymywała się do końca 2001 roku i w grudniu osiągnęła dotychczas nienotowany poziom, tj. 178 980 osób. Począwszy od 2002 roku następował systematyczny spadek liczby bezrobotnych. Na koniec 2008 roku liczba bezrobotnych była niższa o 77 419 osób (tj. o 43,3%) w porównaniu z 2001 rokiem. Niestety w 2009 roku wraz z kryzysem gospodarczym na świecie ponownie wzrosła liczba osób pozostających bez zatrudnienia. Odnotowywany wzrost utrzymał się do 2013 roku. Na koniec 2013 roku w ewidencji powiatowych urzędów pracy województwa lubelskiego zarejestrowane były 134 042 osoby bezrobotne (więcej o 32 481 osób, tj. o 31,9%, niż w 2008 roku). Natomiast od 2014 roku do 2019 roku mieliśmy do czynienia z systematyczną poprawą sytuacji na rynku pracy i spadkiem liczby osób będących bez zatrudnienia. Na koniec 2019 roku w województwie lubelskim zarejestrowanych było 69 379 osób bezrobotnych, tj. o 6,8% mniej niż w 2018 roku (wówczas liczba ta wynosiła 74 449 osób). Wraz z ogóln światową pandemią Covid-19, w 2020 roku odnotowany został wzrost liczby bezrobotnych. Na koniec 2020 roku w województwie lubelskim zarejestrowanych było 76 505 osób bezrobotnych - to o 7 126 osób (tj. o 10,3%) więcej niż rok wcześniej. Jednak od roku 2021 następuje ponowny, stopniowy spadek liczby bezrobotnych (na koniec 2021 r. odnotowano 66 244 osoby bezrobotne, w 2022 r. 61 254 osoby, w 2023 r. 57 386). Na koniec 2024 r. liczba bezrobotnych wyniosła 55 774 osoby, tj. o 1 612 osób mniej niż w 2023 r.

Tabela 1. Bezrobocie w województwie lubelskim na tle innych województw

Wyszczególnienie	Grudzień 2023 r.			Grudzień 2024 r.		
	województwa	liczba	poz.	województwa	liczba	poz.
Liczba bezrobotnych	Polska	788 229		Polska	786 179	
	Lubelskie	57 386	5	Lubelskie	55 774	5
	Mazowieckie	110 526	1	Mazowieckie	109 020	1
	Podkarpackie	67 653	2	Podkarpackie	67 336	2
	Śląskie	62 445	3	Śląskie	62 583	3
	Małopolskie	60 947	4	Małopolskie	60 654	4
	Kujawsko-Pomorskie	54 376	6	Dolnośląskie	55 474	6
Stopa bezrobocia	Polska	5,1		Polska	5,1	
	Lubelskie	7,5	4	Lubelskie	7,4	4
	Podkarpackie	8,6	1	Podkarpackie	8,7	1
	Warmińsko-Mazurskie	8,3	2	Warmińsko-Mazurskie	8,3	2
	Świętokrzyskie	7,8	3	Świętokrzyskie	7,5	3
	Kujawsko-Pomorskie	7,1	5	Kujawsko-Pomorskie	7,3	5
Liczba bezrobotnych kobiet	Polska	414 936		Polska	405 806	
	Lubelskie	28 316	6	Lubelskie	27 135	7
	Mazowieckie	54 274	1	Mazowieckie	52 680	1
	Podkarpackie	34 679	2	Podkarpackie	33 994	2
	Śląskie	33 577	3	Śląskie	32 689	3
	Małopolskie	33 010	4	Małopolskie	31 958	4
	Kujawsko-Pomorskie	31 290	5	Kujawsko-Pomorskie	31 116	5
Liczba bezrobotnych zamieszkałych na wsi	Polska	364 252		Polska	358 948	
	Lubelskie	31 809	4	Lubelskie	30 807	4
	Mazowieckie	50 984	1	Mazowieckie	49 366	1
	Podkarpackie	43 028	2	Podkarpackie	42 647	2
	Małopolskie	32 800	3	Małopolskie	32 193	3
	Kujawsko-Pomorskie	26 853	5	Kujawsko-Pomorskie	27 124	5

Fluktuację stanu bezrobocia rejestrowanego w województwie na przestrzeni 22 lat obrazuje wykres 1.

Wykres 1. Bezrobotni w województwie lubelskim w latach 2003 - 2024



Liczbę bezrobotnych zarejestrowanych na koniec 2023 i 2024 roku w powiatowych urzędach pracy przedstawia tabela nr 2.

Tabela 2. Stan bezrobocia w poszczególnych powiatach na koniec grudnia 2023 i 2024

Stan na koniec roku	31.12.2023		31.12.2024	
	Ogółem	Kobiety	Ogółem	Kobiety
m. Biała Podlaska	1 669	766	1 681	773
białski	3 349	1 653	3 490	1 668
biłgorajski	2 087	1 029	2 018	999
m. Chełm	1 697	940	1 685	876
chełmski	2 507	1 373	2 502	1 369
hrubieszowski	2 865	1 396	2 854	1 387
janowski	1 848	835	1 752	783
krasnostawski	2 792	1 297	2 626	1 239

Stan na koniec roku	31.12.2023		31.12.2024	
	Ogółem	Kobiety	Ogółem	Kobiety
kraśnicki	3 359	1 619	3 062	1 447
lubartowski	3 403	1 646	3 253	1 566
m. Lublin	7 535	3 530	7 197	3 326
lubelski	2 613	1 281	2 529	1 199
łęczyński	1 163	656	1 127	635
łukowski	1 565	850	1 577	877
opolski	1 856	933	1 892	902
parczewski	940	504	952	508
puławski	2 256	1 132	2 161	1 069
radzyński	1 521	746	1 387	687
rycki	1 156	560	1 138	558
świdnicki	1 627	789	1 639	749
tomaszowski	2 621	1 296	2 356	1 173
włodawski	1 758	912	1 691	881
m. Zamość	1 991	944	2 007	927
zamojski	3 208	1 629	3 198	1 537
Ogółem	57 386	28 316	55 774	27 135

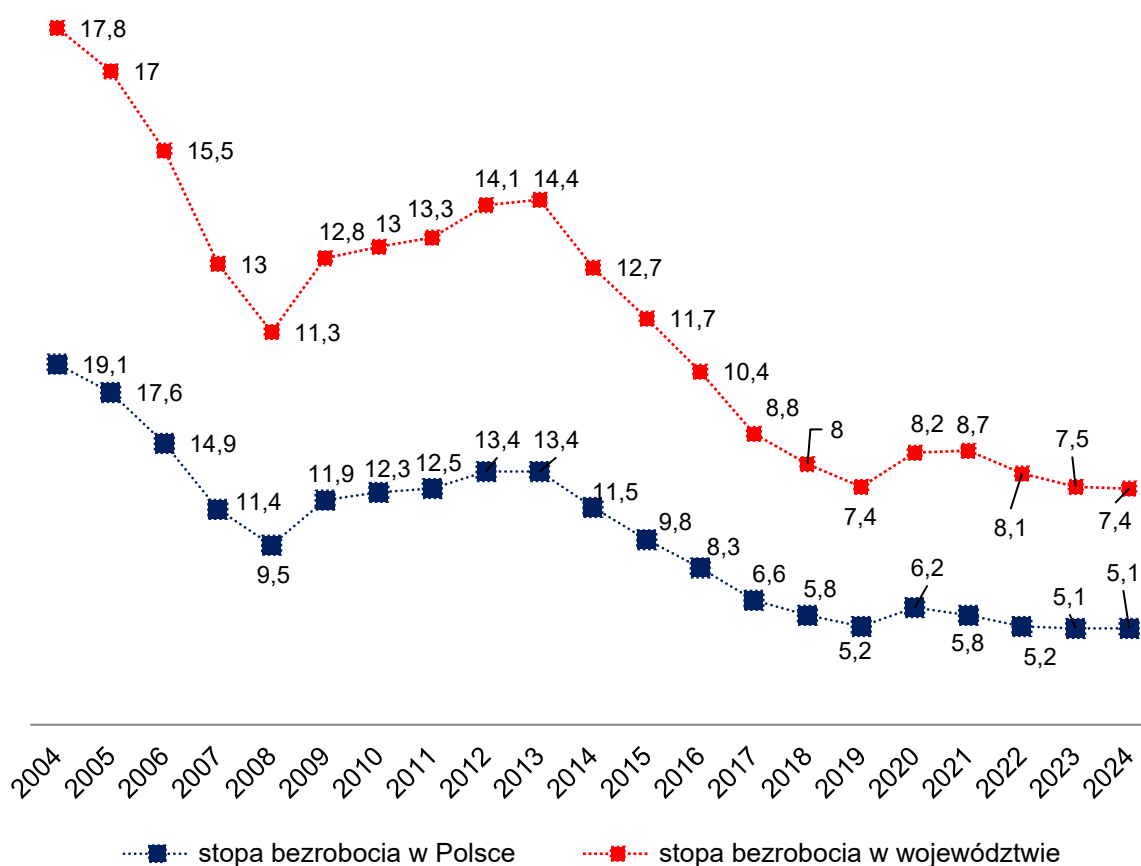
O zmianach, jakie nieustannie dokonują się na rynku pracy świadczy również kształtowanie się udziału bezrobotnych w populacji aktywnych zawodowo, czyli stopa bezrobocia. Wskaźnik ten jest ściśle powiązany z liczbą bezrobotnych. Jeżeli mamy do czynienia ze wzrostem liczby rejestrujących się osób również stopa bezrobocia rośnie i odwrotnie – przy spadku osób bezrobotnych maleje stopa bezrobocia.

W latach 1990-2002 odnotowany został ponad 5-krotny wzrost bezrobocia rejestrowanego. Od 2002 roku stopa bezrobocia sukcesywnie malała. Niestety lata 2009–2013 to ponowny wzrost omawianego wskaźnika, który na koniec 2013 roku ukształtował się na poziomie 14,4%. Po okresie czteroletniego wzrostu w 2014 roku nastąpił spadek stopy bezrobocia, który poza wahaniami sezonowymi trwał do końca 2019 r. - na ten rok w województwie lubelskim udział bezrobotnych w populacji aktywnych zawodowo wyniósł 7,4% (w kraju 5,2%) i był niższy o 0,6 pkt. procentowego w odniesieniu do 2018 roku i o 1,4 pkt. procentowego w porównaniu z 2017 rokiem. Niestety w 2020 roku wraz ze wzrostem liczby bezrobotnych zmianie

uległa stopa bezrobocia. Na koniec 2020 roku wyniosła ona w województwie lubelskim 8,2% wobec 7,4% w 2019 roku (wzrost o 0,8 pkt. procentowego). W kraju wskaźnik ten osiągnął wartość 6,2%. Rok 2021 przyniósł dalszy wzrost i na koniec grudnia stopa bezrobocia wyniosła 8,7% (wzrost o 0,5 pkt. procentowego), a w kraju 5,8%. Od 2022 r. widoczny jest spadek omawianego wskaźnika zarówno w województwie (8,1%) jak i w kraju (5,2%). Na koniec 2023 r. odnotowano dalszy spadek stopy bezrobocia, w województwie lubelskim wyniosła 7,5%, a w kraju 5,1%. W 2024 r. również nastąpił spadek stopy bezrobocia w woj. lubelskim, jedynie o 0,1 pkt. procentowego (7,4%), a w kraju stopa była na tym samym poziomie jak w roku poprzednim wynosząc 5,1%.

Zmiany natężenia bezrobocia w województwie i kraju ilustruje wykres 2.

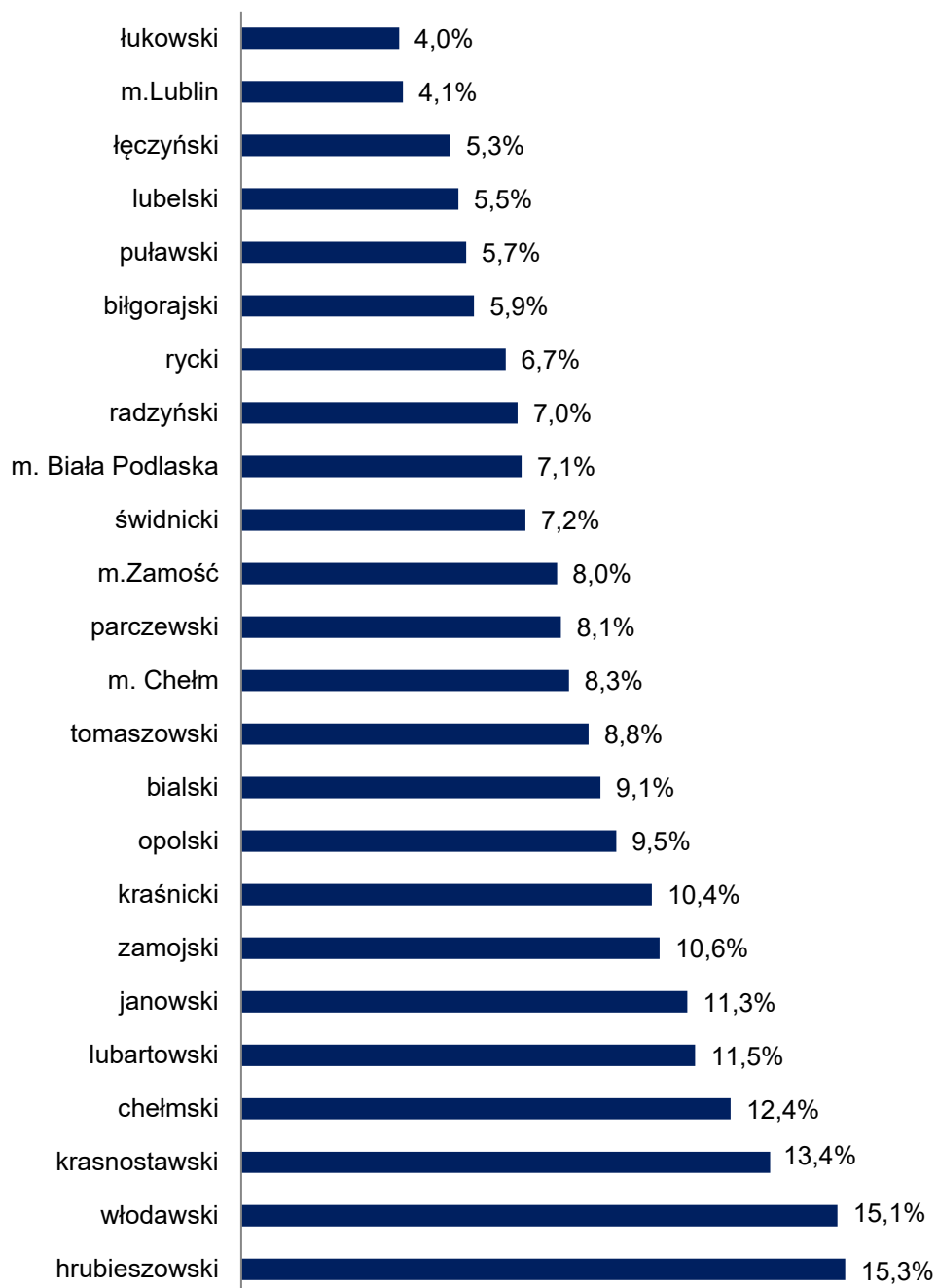
Wykres 2. Stopa bezrobocia w województwie i w kraju w latach 2004-2024 (w %)



Udział bezrobotnych w populacji aktywnych zawodowo (stopa bezrobocia) od lat utrzymywał się na poziomie poniżej średniej krajowej, jednak od 2006 roku obserwuje się sytuację odwrotną. W 2024 roku omawiany wskaźnik był wyższy od krajowego o 2,3 pkt. procentowe i wynosił 7,4% (w kraju 5,1%).

Dokonując analizy danych nie sposób nie wspomnieć, iż główną cechą bezrobocia, zarówno w województwie lubelskim, jak i w kraju, jest ogromne zróżnicowanie przestrzenne. Najniższy wskaźnik stopy bezrobocia w latach 1999-2008 posiadało miasto Lublin. Od 2009 do 2016 roku najniższa stopa bezrobocia była odnotowywana dla powiatu biłgorajskiego. Natomiast od 2017 roku pierwsze miejsce z najniższą stopą zajmuje powiat łukowski (w 2024 r. 4,0%). Jeżeli chodzi o powiaty o najwyższej stopie bezrobocia to powiat włodawski, hrubieszowski i chełmski naprzemiennie charakteryzują się najwyższą jej wartością, a od 2023 r. dołączył powiat krasnostawski.

Wykres 3. Stopa bezrobocia według powiatów. Stan 31 grudnia 2024 roku



1.2. Płynność bezrobocia

Płynność bezrobocia oznacza napływ do bezrobocia (nowo zarejestrowani) i odpływ z bezrobocia (wyrejestrowani).

Niekorzystną tendencją polskiego bezrobocia jest wzrost liczby bezrobotnych powracających do ewidencji. Te ponowne rejestracje są podstawowym składnikiem napływu do bezrobocia. W 2024 roku udział osób rejestrujących się po raz kolejny w woj. lubelskim wyniósł 79,8% wobec 79,1% w 2023 roku.

Jak sytuacja ta kształtuje się w regionie lubelskim i w kraju ilustruje tabela 3.

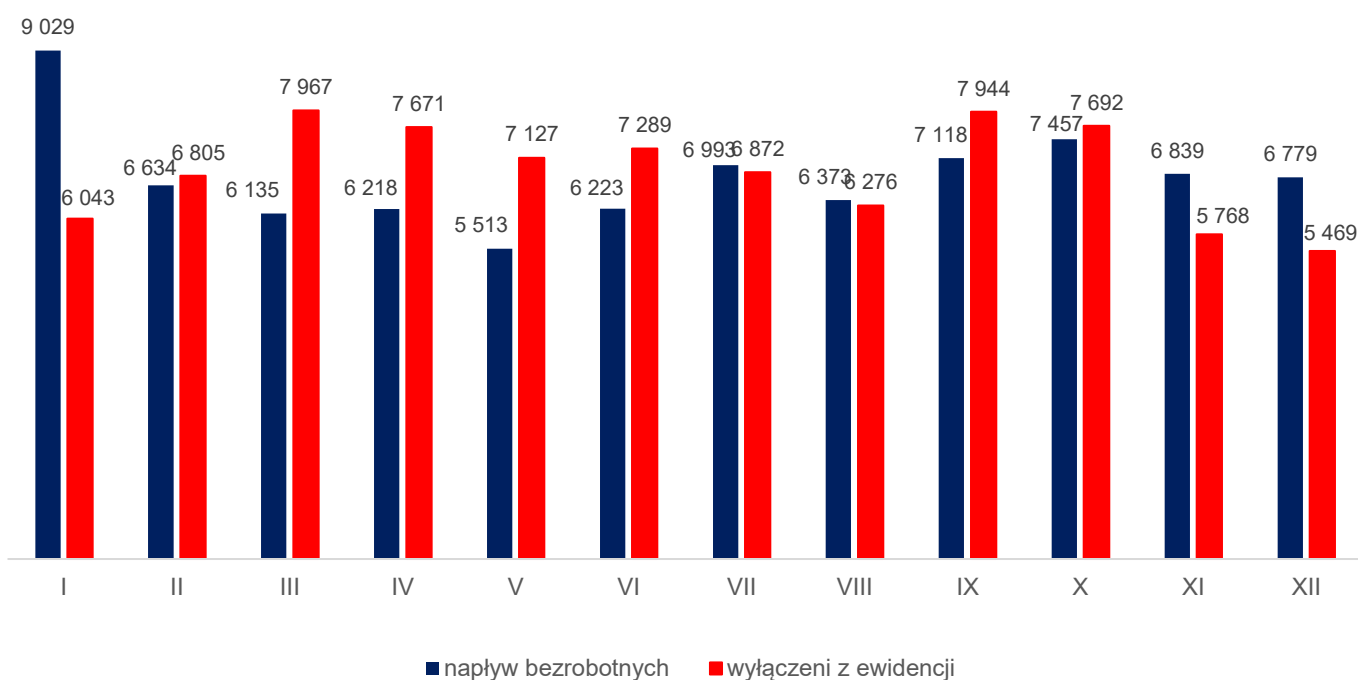
Tabela 3. Napływ i odpływ z bezrobocia w Polsce i w województwie lubelskim w 2024 roku

Wyszczególnienie		Przyrost/spadek liczby bezrobotnych	Napływ		Odpływ	
			ogółem	w tym po raz kolejny	ogółem	w tym do pracy
Styczeń	Polska	48 834	134 672	106 193	85 838	48 155
	Lubelskie	2 986	9 029	7 375	6 043	3 206
Luty	Polska	8 187	110 084	85 196	101 897	53 365
	Lubelskie	-171	6 634	5 361	6 805	3 272
Marzec	Polska	-23 078	98 569	77 180	121 647	64 227
	Lubelskie	-1 832	6 135	4 971	7 967	4 112
Kwiecień	Polska	-25 112	96 932	76 647	122 044	64 343
	Lubelskie	-1 453	6 218	5 081	7 671	3 907
Maj	Polska	-20 430	86 086	66 505	106 516	56 713
	Lubelskie	-1 614	5 513	4 397	7 127	3 423
Czerwiec	Polska	-14 474	89 819	69 715	104 293	55 463
	Lubelskie	-1 066	6 223	5 082	7 289	3 726
Lipiec	Polska	3 202	107 142	82 613	103 940	52 484
	Lubelskie	121	6 993	5 491	6 872	3 272
Sierpień	Polska	6 930	100 300	77 491	93 370	49 085
	Lubelskie	97	6 373	4 975	6 276	2 902
Wrzesień	Polska	-2 709	116 055	83 607	118 764	71 011
	Lubelskie	-826	7 118	5 210	7 944	4 385
Październik	Polska	-4 074	115 663	86 407	119 737	68 902

Wyszczególnienie	Przyrost/spadek liczby bezrobotnych	Napływ		Odpływ		
		ogółem	w tym po raz kolejny	ogółem	w tym do pracy	
	Lubelskie	-235	7 457	5 658	7 692	3 923
Listopad	Polska	8 956	100 650	78 661	91 694	54 608
	Lubelskie	1 071	6 839	5 436	5 768	3 136
Grudzień	Polska	11 713	94 441	77 790	82 728	49 277
	Lubelskie	1 310	6 779	5 809	5 469	3 056
Ogółem	Polska	-2 055	1 250 413	968 005	1 252 468	687 633
	Lubelskie	-1 612	81 311	64 846	82 923	42 320

Na wykresie 4 zaprezentowano dane dotyczące miesięcznego zróżnicowania napływu i odpływu do rejestrów PUP w województwie lubelskim w 2024 r. Największy odpływ odnotowano w marcu (7 967), a najmniej w grudniu (5 469). W przypadku napływu, czyli nowych rejestracji, najwięcej odnotowano ich w styczniu (9 029), najmniej natomiast w maju (5 513).

Wykres 4. Napływ i odpływ bezrobotnych w województwie lubelskim w poszczególnych miesiącach 2024 roku



W 2024 roku w urzędach pracy zarejestrowało się (napływ) 81 311 osób bezrobotnych (tj. o 1,4% mniej niż w 2023 roku). Liczbę nowo zarejestrowanych bezrobotnych w poszczególnych powiatach przedstawia tabela nr 4.

Tabela 4. Napływ bezrobotnych w poszczególnych kwartałach 2024 roku

powiat	I kwartał		II kwartał		III kwartał		IV kwartał	
	Ogółem	Kobiety	Ogółem	Kobiety	Ogółem	Kobiety	Ogółem	Kobiety
m. Biała Podlaska	689	298	567	251	585	255	593	272
białski	1 187	520	1 049	484	1 203	571	1 207	539
biłgorajski	923	439	787	343	914	471	975	432
m. Chełm	890	459	767	398	819	453	829	419
chełmski	1 244	678	944	496	1 108	659	1 137	574
hrubieszowski	963	487	807	424	946	481	1 029	479
janowski	466	227	384	175	598	297	486	229
krasnostawski	883	386	754	370	850	435	780	356
kraśnicki	973	417	778	361	841	401	882	404
lubartowski	981	463	894	443	900	490	885	408
m. Lublin	3 074	1429	2 518	1 229	2 697	1 389	2 713	1 332
lubelski	1 333	630	1 081	484	1 297	653	1 270	556
łęczyński	543	284	452	244	473	282	518	267
łukowski	768	367	613	332	682	375	765	390
opolski	676	309	486	213	596	304	568	222
parczewski	302	138	256	125	301	160	349	179
puławski	1 087	516	863	419	1021	513	1 019	477
radzyński	492	221	418	191	497	255	474	213
rycki	399	207	365	199	444	237	429	206
świdnicki	643	299	470	216	570	276	620	283
tomaszowski	846	362	731	326	792	397	949	406
włodawski	464	219	408	195	479	256	510	259
m. Zamość	797	391	590	254	690	337	753	363
zamojski	1 175	543	972	423	1 181	564	1 335	604
Ogółem	21 798	10 289	17 954	8 595	20 484	10 511	21 075	9 869

Od stycznia do grudnia 2024 roku z ewidencji urzędów pracy wyłączone zostały 82 923 osoby bezrobotne (tabela nr 5).

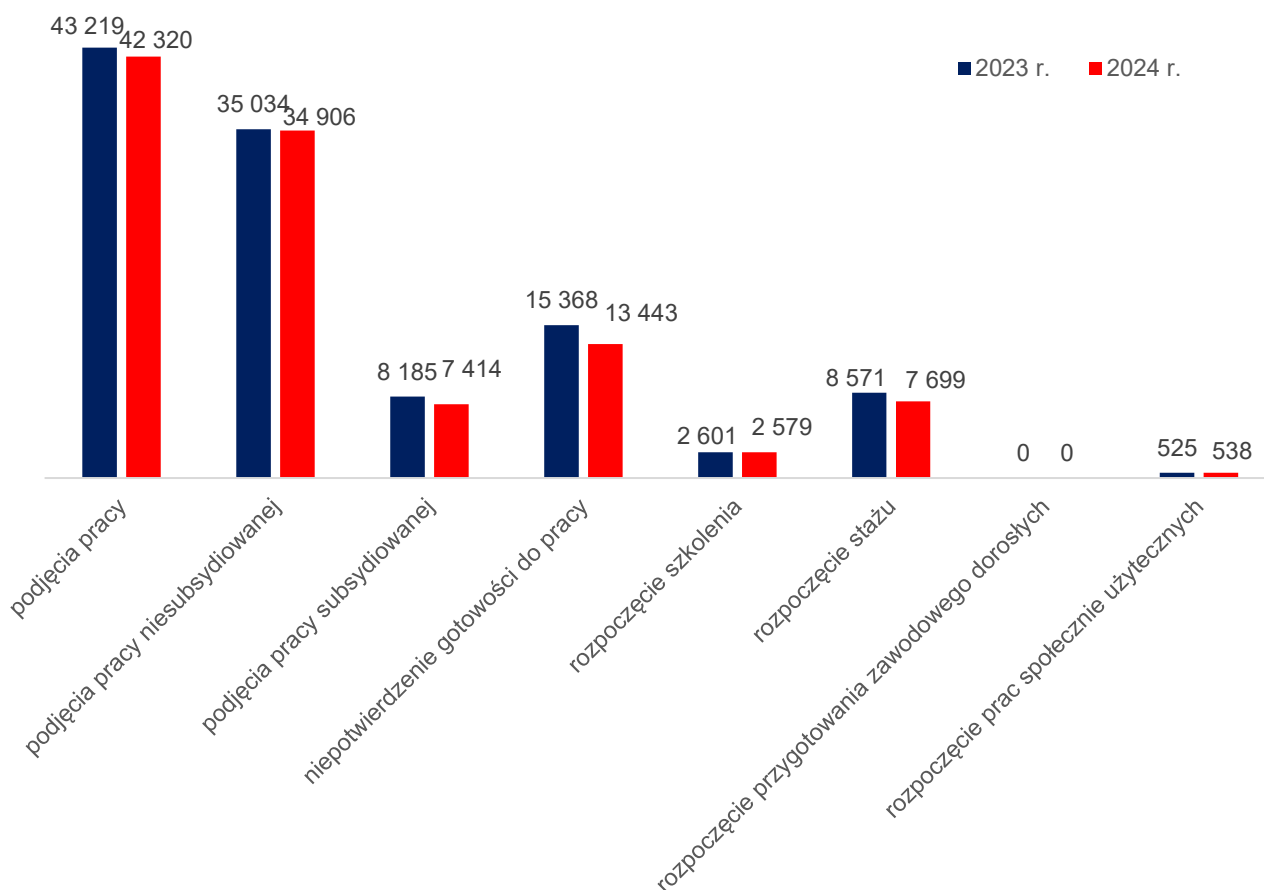
Tabela 5. Wyłączeni z ewidencji urzędów pracy w poszczególnych kwartałach 2024 roku

PUP	I kwartał		II kwartał		III kwartał		IV kwartał	
	Ogółem	Kobiety	Ogółem	Kobiety	Ogółem	Kobiety	Ogółem	Kobiety
m. Białą Podlaska	584	256	700	296	595	253	543	264
bialski	1 116	494	1 162	521	1 119	540	1 108	544
biłgorajski	899	415	992	438	969	478	808	384
m. Chełm	811	486	894	446	829	458	783	403
chełmski	1 296	678	1 159	610	1 130	664	853	459
hrubieszowski	947	487	1 073	524	934	479	802	390
janowski	440	218	509	217	484	250	597	295
krasnostawski	907	411	863	402	906	435	757	357
kraśnicki	966	442	960	436	1 075	494	770	383
lubartowski	941	444	1 084	535	871	442	914	463
m. Lublin	2 798	1 358	2 892	1 382	3 008	1 497	2 642	1 346
lubelski	1 222	612	1 324	567	1 273	623	1 246	603
łęczyński	553	324	485	233	561	326	423	215
łukowski	651	306	841	408	678	359	646	364
opolski	565	272	605	272	612	298	508	237
parczewski	245	115	339	175	324	164	288	144
puławski	1 029	506	1 147	535	1 005	484	904	463
radzyński	445	219	555	239	522	247	493	234
rycki	450	238	426	204	369	204	410	205
świdnicki	556	274	512	229	649	358	574	253
tomaszowski	947	408	1 081	488	853	384	702	334
włodawski	489	256	541	253	497	240	401	211
m. Zamość	739	377	718	317	691	349	666	319
zamojski	1 219	564	1 225	554	1 138	556	1 091	552
Ogółem	20 815	10 160	22 087	10 281	21 092	10 582	18 929	9 422

W latach 2002-2006 stopniowo zwiększała się liczba bezrobotnych wyłączanych z ewidencji z powodu podjęcia pracy. Tendencja ta w 2007 roku załamała się

i spadała do 2012 roku, z wyjątkiem 2010 roku, gdzie liczba podejmujących zatrudnienie wzrosła (w 2010 roku pracę podjęło 57 625 osób, tj. o 11,8% więcej niż w 2009 roku). Lata 2013-2015 przyniosły wzrost podjęć pracy przez osoby bezrobotne. Niestety od 2017 roku widoczny jest spadek liczby osób, które zostały zatrudnione. W 2020 roku pracę podjęły 44 362 osoby, tj. o 16,1% mniej niż w 2019 roku (pamiętać jednak należy, że był to rok obarczony licznymi restrykcjami, a w konsekwencji trudną sytuacją części pracodawców). W 2021 roku nastąpił wzrost zatrudnienia o 14,2% w stosunku do 2020 r. (50 665 osób). Jednak od 2022 r. zauważalny jest powolny spadek podjęć pracy (2022 r.: 47 787 osób; 2023 r.: 43 219 osób). W 2024 r. liczba podjęć pracy wyniosła 42 320, o 2,1% mniej niż w 2023 r. Obok podejmowania zatrudnienia, drugą najczęstszą przyczyną wyłączenia z rejestru bezrobotnych było niepotwierdzenie gotowości do pracy.

Wykres 5. Główne przyczyny odpływu bezrobotnych w 2023 i w 2024 roku



Liczbę podjęć pracy w 2023 r. oraz w poszczególnych kwartałach 2024 roku ilustruje tabela nr 6.

Analizując dane przedstawione w tabeli 6 zauważyć można, iż największe możliwości na znalezienie zatrudnienia mieli bezrobotni w II kwartale 2024 roku

Liczba podjęć pracy w poszczególnych powiatach województwa lubelskiego zamieszczona jest w tabeli 6.

Tabela 6. Podjęcia pracy w województwie lubelskim

Wyszczególnienie		2023 r.	2024 r.				Razem	
			I kwartał	II kwartał	III kwartał	IV kwartał		
Podjęcia pracy		43 219	10 590	11 056	10 559	10 115	42 320	
Z tego	niesubsydiowanej	35 034	8 704	8 912	8 803	8 487	34 906	
	w tym pracy sezonowej	16	0	9	4	3	16	
	subsydiowanej	8 185	1 886	2 144	1 756	1 628	7 414	
	Z tego	prac interwencyjnych	1 891	545	453	449	227	1 674
		robót publicznych	977	324	272	271	71	938
		podjęcie działalności gospodarczej	2 073	366	653	422	537	1 978

Szczegółowe dane odnoszące się do wyłączeń z ewidencji bezrobotnych z powodu podjęcia pracy w poszczególnych kwartałach 2024 roku i powiatach zaprezentowano w tabeli 7.

Tabela 7. Wyłączeni z ewidencji bezrobotnych z powodu podjęcia pracy w poszczególnych kwartałach 2024 roku

PUP	I kwartał		II kwartał		III kwartał		IV kwartał	
	Ogółem	Kobiety	Ogółem	Kobiety	Ogółem	Kobiety	Ogółem	Kobiety
m. Biała Podlaska	324	142	375	172	325	147	299	157
bialski	591	289	584	283	568	290	654	327
biłgorajski	378	184	399	177	435	245	377	192
m. Chełm	339	196	383	201	407	238	338	189
chełmski	546	273	527	282	583	378	397	221

PUP	I kwartał		II kwartał		III kwartał		IV kwartał	
	Ogółem	Kobiety	Ogółem	Kobiety	Ogółem	Kobiety	Ogółem	Kobiety
hrubieszowski	428	230	480	251	449	241	417	225
janowski	232	116	239	114	274	163	380	189
krasnostawski	485	227	444	216	452	224	373	178
kraśnicki	407	191	368	172	389	203	319	176
lubartowski	596	286	676	327	491	273	490	246
m. Lublin	1 490	719	1 434	716	1 556	802	1 411	757
lubelski	673	368	621	299	625	322	608	314
łęczyński	281	172	237	120	264	170	255	146
łukowski	339	177	437	225	330	197	354	221
opolski	294	142	338	167	280	149	291	154
parczewski	119	64	166	87	171	98	157	86
puławski	493	263	520	259	425	239	431	231
radzyński	254	133	287	124	263	138	260	129
rycki	247	133	254	123	200	118	254	137
świdnicki	298	155	294	129	350	202	387	180
tomaszowski	508	211	621	284	486	222	364	185
włodawski	233	127	327	152	249	134	232	129
m. Zamość	385	189	405	177	401	216	405	197
zamojski	650	321	640	292	586	295	662	328
Ogółem	10 590	5 308	11 056	5 349	10 559	5 704	10 115	5 294

1.3. Zmiany w strukturze bezrobotnych

Głównymi cechami różnicującymi bezrobotnych są: płeć, wiek, miejsce zamieszkania (miasto, wieś), poziom wykształcenia oraz rodzaj działalności ostatniego miejsca pracy.

W latach 2002–2008 zdecydowanie szybciej zmniejszała się liczba bezrobotnych mężczyzn niż kobiet, co miało swoje odzwierciedlenie we wzroście odsetka kobiet wśród ogółu zarejestrowanych (z 48,6% w 2002 roku do 53,1% w końcu 2008 roku). Od 2012 roku odnotowywano spadek udziału bezrobotnych kobiet. W końcu 2014 roku odsetek ten wyniósł 48,2% wobec 48,4% w 2013 roku. Niestety w latach 2015–2019, pomimo spadku liczby bezrobotnych, udział bezrobotnych kobiet wśród ogółu zarejestrowanych wzrósł - odpowiednio do poziomu 48,7%; 49,4%; 51,0%, w 2018–2019 było po 51,9%. W kolejnych latach 2020–2022 ponad połowę bezrobotnych stanowiły kobiety. Od 2023 r. spada udział procentowy bezrobotnych kobiet (w 2023 r. 49,3%, w 2024 r. wyniósł 48,7%).

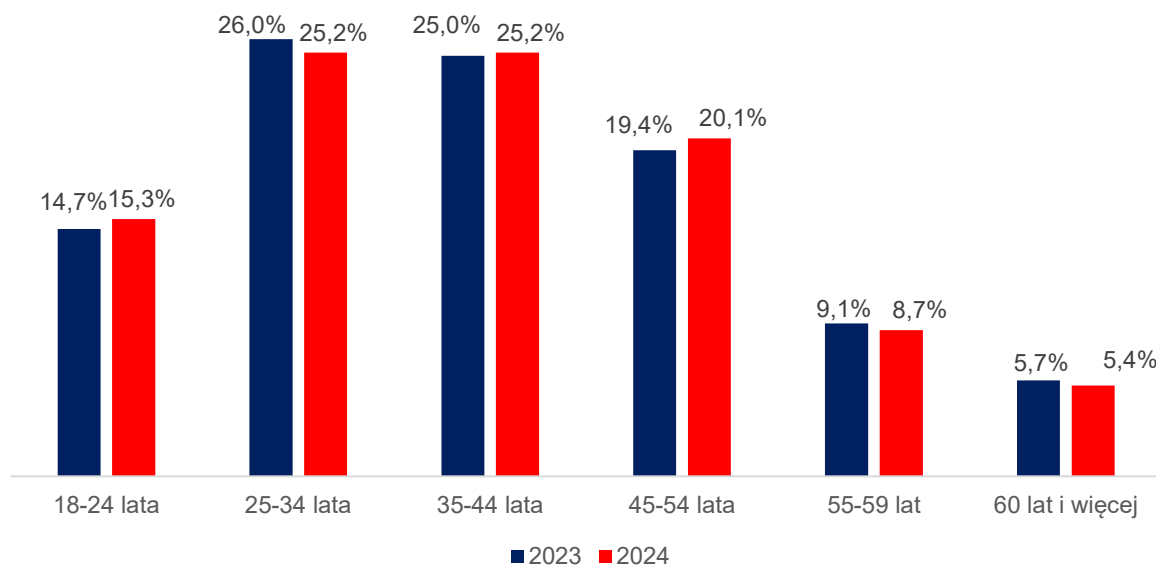
Tabela 8. Stan bezrobocia ze względu na płeć w latach 2020–2024

Płeć	2020		2021		2022		2023		2024	
	Liczba	%	Liczba	%	Liczba	%	Liczba	%	Liczba	%
Kobiety	38 710	50,6	33 328	50,3	30 982	50,6	28 316	49,3	27 135	48,7
Mężczyźni	37 795	49,4	32 916	49,7	30 272	49,4	29 070	50,7	28 639	51,3
Ogółem	76 505	100	66 244	100	61 254	100	57 386	100	55 774	100

Wśród ogółu bezrobotnych w woj. lubelskim stałą liczebną przewagę mają mieszkańcy wsi nad mieszkańcami miast.

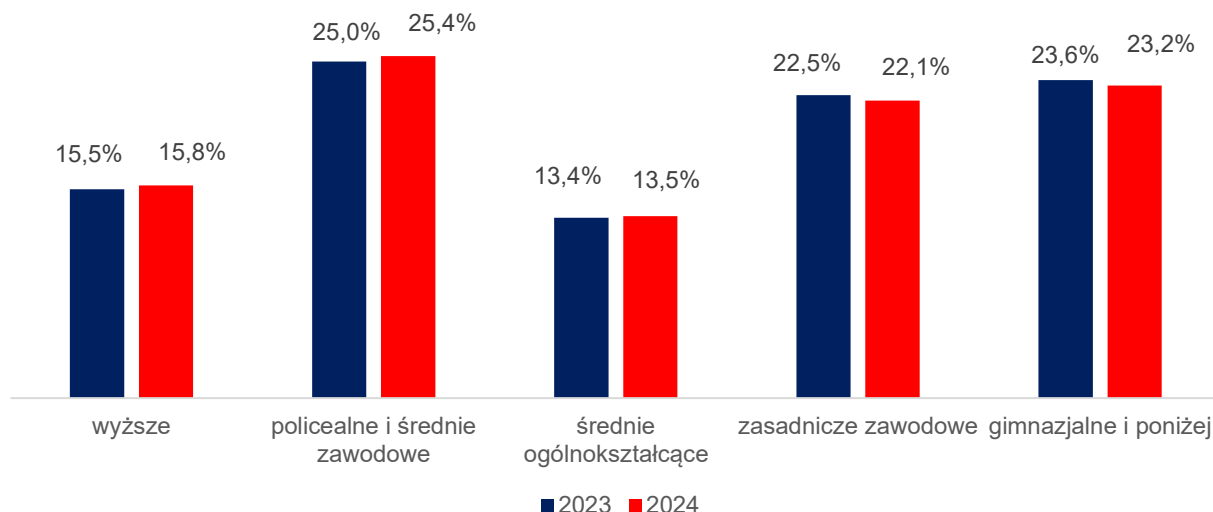
Począwszy od 2003 roku, dominującą grupę wiekową wśród bezrobotnych w województwie lubelskim stanowiły osoby od 25 do 34 roku życia. W końcu 2024 roku dominowały osoby w wieku 25-34 lata oraz 35-44 lata (po 25,2%), przy czym w tych kategoriach wiekowych przeważają kobiety (odpowiednio: 57,8% oraz 53,5%). Z analizy struktury wieku bezrobotnych wynika, iż 40,5% zarejestrowanych bezrobotnych nie przekroczyła 34 roku życia, a zdecydowana większość (65,7%) bezrobotnych jest w tzw. wieku mobilnym, tj. do 44 lat. Oznacza to, że większość zarejestrowanych bezrobotnych w regionie jest w wieku najwyższej aktywności zawodowej, wśród której dominuje młodzież.

Wykres 6. Struktura bezrobotnych według wieku w latach 2023-2024 (w %)



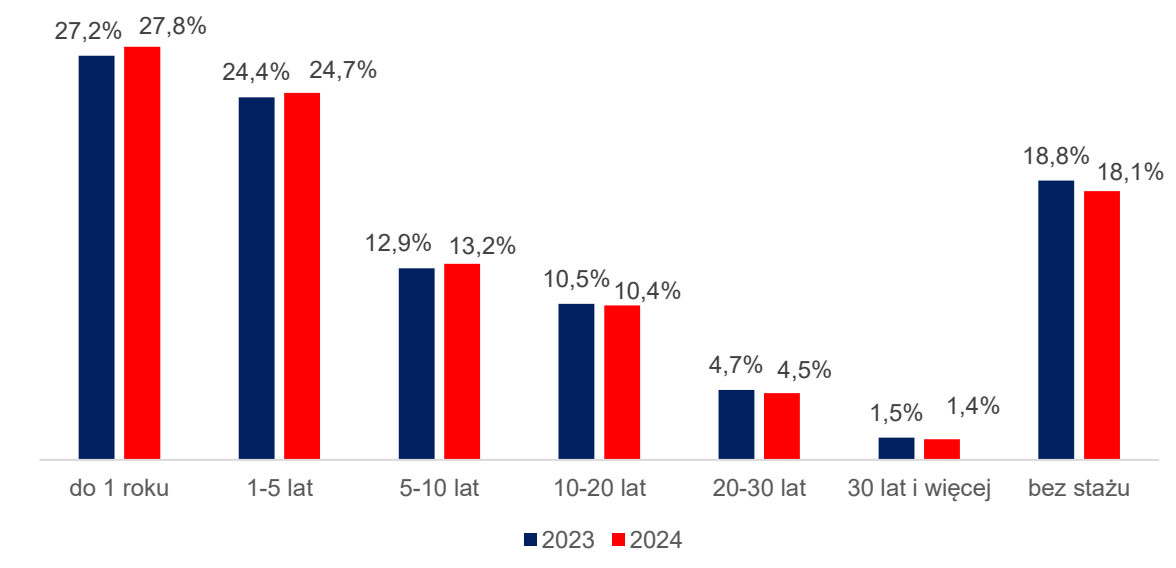
Bardzo ważnym wyznacznikiem pozycji na rynku pracy oraz szans na znalezienie zatrudnienia jest poziom wykształcenia. W końcu 2024 roku najliczniejszą grupę wśród bezrobotnych w województwie stanowili bezrobotni z wykształceniem policealnym i średnim zawodowym/branżowym II stopnia (25,4%), a następnie: gimnazjalnym/podstawowym i niższym oraz zasadniczym zawodowym/branżowym I stopnia - odpowiednio (23,2% i 22,1%). Natomiast w kraju najwięcej bezrobotnych posiadało wykształcenie gimnazjalne i niższe (25,8%). 45,3% populacji bezrobotnych w województwie lubelskim nie posiada średniego wykształcenia. Od lat wśród osób zarejestrowanych najmniej legitymowało się wykształceniem wyższym. Jednak od 2010 roku sytuacja uległa zmianie i najmniejszą grupę stanowią bezrobotni z wykształceniem średnim ogólnokształcącym. W 2024 roku udział osób z wykształceniem średnim ogólnokształcącym wyniósł 13,5%.

Wykres 7. Struktura bezrobotnych według wykształcenia w latach 2023-2024 (w %)



Analizując strukturę bezrobotnych według stażu pracy widać utrzymującą się od lat tendencję, iż najliczniejszą subpopulację stanowią osoby z krótkim stażem pracy do 1 roku (27,8%) oraz od 1-5 lat (24,7%). Należy nadmienić, że aktualnie kobiety dominują w grupie osób bezrobotnych pracujących do 1 roku (53,9%) oraz bez stażu pracy (54,7%). W najmniejszym stopniu zagrożone bezrobociem są osoby z najdłuższym stażem zawodowym (30 lat i więcej) zaledwie 1,4% populacji.

Wykres 8. Struktura bezrobotnych według stażu pracy w latach 2023-2024 (w%)



1.4. Bezrobotni zwolnieni z przyczyn dotyczących zakładu pracy

W ramach zwolnień grupowych w województwie lubelskim w 2024 roku pracę utraciło 761 osób (tj. o 577 osób więcej niż w roku 2023), w tym 388 z sektora publicznego i 373 zwolnione były z sektora prywatnego.

W urzędach pracy województwa lubelskiego w ciągu dwunastu miesięcy 2024 roku z przyczyn dotyczących zakładów pracy zostały zarejestrowane 2 462 osoby, tj. o 140 osób mniej w odniesieniu do analogicznego okresu 2023 roku.

Natomiast na koniec 2024 roku w rejestrach urzędów pracy pozostawały 1 832 takie osoby, w tym 52,9% to kobiety. Bezrobotni zwolnieni z winy zakładu pracy stanowili 3,3% w ogólnej liczbie bezrobotnych.

Tabela 9. Bezrobotni zwolnieni z przyczyn dotyczących zakładu pracy w 2024 roku

Miesiąc/Kwartał	Nowo zarejestrowani	Stan na koniec	Udział w ogólnej liczbie bezrobotnych (%)
styczeń	281	1 959	3,2
luty	198	1 926	3,2
marzec	205	1 877	3,2
I kwartał	684	X	X
kwiecień	204	1 847	3,2
maj	175	1 822	3,3
czerwiec	198	1 795	3,3
II kwartał	577	X	X
lipiec	194	1 784	3,3
sierpień	165	1 739	3,2
wrzesień	168	1 694	3,2
III kwartał	527	X	X
październik	189	1 684	3,2
listopad	264	1 787	3,3
grudzień	221	1 832	3,3
IV kwartał	674	X	X

Największej grupowej redukcji zatrudnienia w 2024 r. (zgodnie z ustawą z dnia 13 marca 2003 r. o szczególnych zasadach rozwiązywania z pracownikami stosunków

pracy z przyczyn nie dotyczących pracowników Dz. U. z 2018 r. poz. 1969, z późn. zm.) dokonały następujące zakłady: PKP Cargo S.A. Wschodni Zakład Spółki w Lublinie (245 osób); PKP Cargo S.A. w restrukturyzacji Centralny Zakład Spółki w Warszawie Sekcja w Małaszewiczach (133 osoby).

Tabela 10. Zwolnienia grupowe planowane i dokonane w 2024 r.

Miesiąc	Zwolnienia planowane				Zwolnienia dokonane			
	Sektor publiczny		Sektor prywatny		Sektor publiczny		Sektor prywatny	
	zakłady	osoby	zakłady	osoby	zakłady	osoby	zakłady	osoby
Styczeń	0	0	0	0	0	0	2	7
Luty	0	0	0	0	0	0	2	6
Marzec	0	0	3	129	1	1	1	26
Kwiecień	0	0	0	0	0	0	3	140
Maj	0	0	0	0	0	0	2	22
Czerwiec	0	0	0	0	0	0	2	59
Lipiec	1	547	1	15	0	0	0	0
Sierpień	0	0	1	8	0	0	1	12
Wrzesień	2	145	2	97	0	0	0	0
Październik	0	0	1	7	2	378	1	66
Listopad	0	0	0	0	1	9	1	12
Grudzień	0	0	1	16	0	0	2	23
Razem	X	692	X	272	X	388	X	373

1.5. Bezrobotni według grup zawodów

Dokumentem regulującym spis zawodów jest rozporządzenie Ministra Rodziny i Polityki Społecznej z dnia 7 sierpnia 2014 r. w sprawie klasyfikacji zawodów i specjalności na potrzeby rynku pracy oraz zakresu jej stosowania (Dz. U. z 2018 r. poz. 227) zmieniona (Dz.U. z 2021 r. poz. 2285 oraz Dz.U. z 2022 r. poz. 853). Klasyfikacja grupuje poszczególne zawody (specjalności) w szczegółowo zagregowane grupy, ustala ich symbole i nazwy. Przyjęty system kodowy zgodnie z Międzynarodowym Standardem ISCO-08 przyjmuje symbol jednocyfrowy dla grup wielkich, dwucyfrowy – grup dużych, trzycyfrowy – średnich, czterocyfrowy – elementarnych. Zawód i specjalność oznaczono odpowiednio kodem sześciocyfrowym. Omawiana klasyfikacja zawiera 2 549 zawodów i specjalności.

Klasyfikacja stosowana jest w ramach pośrednictwa i poradnictwa zawodowego, szkoleń zawodowych, innych działań związanych z polityką zatrudnienia i przeciwdziałania bezrobociu. Ponadto, umożliwia prowadzenie badań, analiz, prognoz, różnorodnych opracowań dotyczących rynku pracy.

W pierwszej wielkiej grupie zawodów „Przedstawiciele władz publicznych, wyżsi urzędnicy i kierownicy” najliczniejszy napływ odnotowano w zawodach zaprezentowanych w tabeli 11.

Tabela 11. Liczba bezrobotnych oraz wolne miejsca pracy

Zawód (kod)	Skala napływu w 2023 r.	Skala napływu w 2024r.	Stan bezrobocia w zawodzie 31 grudnia 2023 r.	Stan bezrobocia w zawodzie 31 grudnia 2024r.	Liczba wolnych miejsc pracy i miejsc aktywizacji zawodowej zgłoszonych w 2023 r.	Liczba wolnych miejsc pracy i miejsc aktywizacji zawodowej zgłoszonych w 2024 r.
Kierownik sklepu/supermarketu 142004	107	121	64	58	13	7
Kierownik/właściciel zakładu usługowego 143909	64	101	58	66	0	0
Kierownik do spraw sprzedaży 122102	42	46	28	29	9	4
Naczelnik/kierownik wydziału 121303	20	37	11	18	1	0
Kierownik małego przedsiębiorstwa budowlanego 132302	21	27	25	26	2	0
Kierownik lokalu gastronomicznego 141202	26	22	18	17	0	3
Kierownik magazynu 132404	22	15	7	6	8	8
Kierownik budowy 132301	18	12	4	4	13	38

Najwyższy napływ do ewidencji bezrobotnych w grupie drugiej „Specjaliści” zaprezentowano w tabeli 12.

Tabela 12. Liczba bezrobotnych oraz wolne miejsca pracy

Zawód (kod)	Skala napływu w 2023 r.	Skala napływu w 2024 r.	Stan bezrobocia w zawodzie 31 grudnia 2023 r.	Stan bezrobocia w zawodzie 31 grudnia 2024 r.	Liczba wolnych miejsc pracy i miejsc aktywizacji zawodowej zgłoszonych w 2023 r.	Liczba wolnych miejsc pracy i miejsc aktywizacji zawodowej zgłoszonych w 2024 r.
Specjalista administracji publicznej 242217	845	740	444	462	50	54
Ekonomista 263102	604	538	344	318	1	1
Pedagog 235921	506	429	275	245	22	24
Nauczyciel przedmiotu w szkole ponadpodstawowej 233001	389	306	278	246	76	108
Specjalista ds. organizacji usług gastronomicznych, hotelarskich i turystycznych 242113	307	270	171	157	3	5
Specjalista ds. rachunkowości 241103	255	246	108	99	17	14
Lekarz 221101	278	245	109	101	0	0
Specjalista ds. bezpieczeństwa wewnętrznego 242230	180	202	68	92	0	0
Specjalista ds. logistyki 242108	182	201	82	85	22	16
Specjalista ds. marketingu i handlu 243106	202	177	138	118	59	62
Inżynier rolnictwa 213205	175	177	128	119	1	2
Kosmetyk 229903	172	177	70	76	19	30
Specjalista zarządzania kryzysowego 242227	180	160	68	62	0	1
Pielęgniarka 222101	144	153	81	80	55	52
Psycholog 263401	157	152	58	51	262	242
Specjalista ds. sprzedaży 243305	131	148	63	67	54	55

Trzecią grupę zawodów „Technicy i inny średni personel” reprezentowały przedstawione w tabeli 13.

Tabela 13. Liczba bezrobotnych oraz wolne miejsca pracy

Zawód (kod)	Skala napływu w 2023 r.	Skala napływu w 2024 r.	Stan bezrobocia w zawodzie 31 grudnia 2023 r.	Stan bezrobocia w zawodzie 31 grudnia 2024 r.	Liczba wolnych miejsc pracy i miejsc aktywizacji zawodowej zgłoszonych w 2023 r.	Liczba wolnych miejsc pracy i miejsc aktywizacji zawodowej zgłoszonych w 2024 r.
Technik ekonomista 331403	1 011	984	686	659	7	16
Technik informatyk 351203	886	911	487	480	41	41
Technik mechanik 311504	831	842	601	612	5	2
Technik żywienia i usług gastronomicznych 343404	607	663	358	372	2	0
Technik pojazdów samochodowych 311513	525	476	227	236	4	0
Technik budownictwa 311204	505	473	320	288	13	10
Technik elektryk 311303	282	297	184	195	11	11
Technik administracji 334306	290	279	196	192	203	210
Technik żywienia i gospodarstwa domowego 322002	247	250	211	203	0	2
Technik rolnik 314207	268	239	259	241	1	0
Przedstawiciel handlowy 332203	255	222	159	144	152	108
Opiekun osoby starszej 341202	139	122	106	88	136	125
Opiekunka dziecięca 325905	107	108	75	63	115	102

W grupie czwartej „Pracownicy biurowi” dominowały zawody przedstawione w tabeli 14.

Tabela 14. Liczba bezrobotnych oraz wolne miejsca pracy

Zawód (kod)	Skala napływu w 2023 r.	Skala napływu w 2024 r.	Stan bezrobocia w zawodzie 31 grudnia 2023 r.	Stan bezrobocia w zawodzie 31 grudnia 2024 r.	Liczba wolnych miejsc pracy i miejsc aktywizacji zawodowej zgłoszonych w 2023 r.	Liczba wolnych miejsc pracy i miejsc aktywizacji zawodowej zgłoszonych w 2024 r.
Magazynier 432103	970	1 018	542	568	1 036	1 513
Pracownik biurowy 411003	372	481	166	227	1 697	1 527
Technik hotelarstwa 422402	439	412	258	256	0	0
Technik prac biurowych 411004	309	311	229	221	427	339
Recepcjonista 422602	110	112	78	63	143	139
Sekretarka 412001	87	102	54	65	236	248
Asystent ds. księgowości 431101	90	93	41	47	356	340
Technik rachunkowości 431103	72	81	33	37	12	3
Technik obsługi turystycznej 422103	74	78	47	50	2	2
Fakturzystka 431102	61	63	42	37	124	118
Rejestratorka medyczna 422603	63	60	38	33	100	109

Najliczniejszy napływ bezrobotnych, których kwalifikacje stanowiły grupę piątą „Pracownicy usług i sprzedawcy” odnotowano w zawodach zaprezentowanych w tabeli 15.

Tabela 15. Liczba bezrobotnych oraz wolne miejsca pracy

Zawód (kod)	Skala napływu w 2023 r.	Skala napływu w 2024 r.	Stan bezrobocia w zawodzie 31 grudnia 2023 r.	Stan bezrobocia w zawodzie 31 grudnia 2024 r.	Liczba wolnych miejsc pracy i miejsc aktywizacji zawodowej zgłoszonych w 2023 r.	Liczba wolnych miejsc pracy i miejsc aktywizacji zawodowej zgłoszonych w 2024 r.
Sprzedawca 522301	4 573	4 596	3 413	3 257	1 215	1 197
Kucharz 512001	2 176	2 158	1 711	1 723	419	453
Fryzjer 514101	1 074	1 115	785	809	136	124
Robotnik gospodarczy 515303	958	958	881	839	1 329	1 457
Doradca klienta 524902	545	608	277	295	432	482
Kelner 513101	438	473	294	315	193	243
Technik usług fryzjerskich 514105	465	426	251	262	7	5
Kasjer handlowy 523002	310	329	206	204	105	110
Technik usług kosmetycznych 514207	326	320	218	197	8	19
Technik handlowiec 522305	277	272	199	202	105	67
Sprzedawca w branży spożywczej 522304	257	267	174	188	261	233

Najliczniej reprezentowane zawody w grupie szóstej „Rolnicy, ogrodnicy, leśnicy i rybacy” wykazano w tabeli 16.

Tabela 16. Liczba bezrobotnych oraz wolne miejsca pracy

Zawód (kod)	Skala napływu w 2023 r.	Skala napływu w 2024 r.	Stan bezrobocia w zawodzie 31 grudnia 2023 r.	Stan bezrobocia w zawodzie 31 grudnia 2024 r.	Liczba wolnych miejsc pracy i miejsc aktywizacji zawodowej zgłoszonych w 2023 r.	Liczba wolnych miejsc pracy i miejsc aktywizacji zawodowej zgłoszonych w 2024 r.
Rolnik 613003	196	193	200	206	2	0
Ogrodnik 611303	148	142	120	109	59	29
Zbieracz owoców, ziół i innych roślin 634002	82	101	58	62	1 850	992

Zawód (kod)	Skala napływu w 2023 r.	Skala napływu w 2024 r.	Stan bezrobocia w zawodzie 31 grudnia 2023 r.	Stan bezrobocia w zawodzie 31 grudnia 2024 r.	Liczba wolnych miejsc pracy i miejsc aktywizacji zawodowej zgłoszonych w 2023 r.	Liczba wolnych miejsc pracy i miejsc aktywizacji zawodowej zgłoszonych w 2024 r.
Ogrodnik terenów zieleni 611306	89	92	79	80	99	94
Robotnik leśny 621002	52	55	61	59	13	16
Ogrodnik szkółkarz 611305	47	43	40	35	62	22
Rolnik upraw polowych 611104	40	29	46	38	11	2
Rolnik produkcji roślinnej i zwierzęcej pracujący na własne potrzeby 633001	39	29	39	26	0	0
Ogrodnik-uprawa warzyw polowych 611309	29	34	38	39	2	0
Drwal/pilarz drzew 621001	25	32	24	23	11	11

Grupa siódma „Robotnicy przemysłowi i rzemieślnicy” była szczególnie liczna.

Tabela 17 obrazuje napływ według zawodów zakwalifikowanych do siódmej grupy.

Tabela 17. Liczba bezrobotnych oraz wolne miejsca pracy

Zawód (kod)	Skala napływu w 2023 r.	Skala napływu w 2024 r.	Stan bezrobocia w zawodzie 31 grudnia 2023 r.	Stan bezrobocia w zawodzie 31 grudnia 2024 r.	Liczba wolnych miejsc pracy i miejsc aktywizacji zawodowej zgłoszonych w 2023 r.	Liczba wolnych miejsc pracy i miejsc aktywizacji zawodowej zgłoszonych w 2024 r.
Mechanik pojazdów samochodowych 723103	1 414	1 404	830	862	210	182
Ślusarz 722204	957	927	913	822	169	187
Krawiec 753105	686	711	638	609	28	17
Murarz 711202	679	562	693	621	116	145
Cukiernik 751201	600	589	552	528	85	92
Piekarz 751204	551	558	436	462	79	80
Stolarz 752205	564	468	419	377	45	39
Monter zabudowy i robót wykończeniowych	398	437	198	236	21	20

Zawód (kod)	Skala napływu w 2023 r.	Skala napływu w 2024 r.	Stan bezrobocia w zawodzie 31 grudnia 2023 r.	Stan bezrobocia w zawodzie 31 grudnia 2024 r.	Liczba wolnych miejsc pracy i miejsc aktywizacji zawodowej zgłoszonych w 2023 r.	Liczba wolnych miejsc pracy i miejsc aktywizacji zawodowej zgłoszonych w 2024 r.
w budownictwie 712905						
Pracownik produkcji 754903	320	415	137	190	2 997	2 937
Robotnik budowlany 711104	292	359	166	184	366	475
Mechanik samochodów osobowych 723105	334	314	284	269	129	82
Technolog robót wykończeniowych w budownictwie 712904	238	246	157	170	31	23

Zawody z grupy ósmej „Operatorzy i monterzy” przedstawiono w tabeli 18.

Tabela 18. Liczba bezrobotnych oraz wolne miejsca pracy

Zawód (kod)	Skala napływu w 2023 r.	Skala napływu w 2024 r.	Stan bezrobocia w zawodzie 31 grudnia 2023 r.	Stan bezrobocia w zawodzie 31 grudnia 2024 r.	Liczba wolnych miejsc pracy i miejsc aktywizacji zawodowej zgłoszonych w 2023 r.	Liczba wolnych miejsc pracy i miejsc aktywizacji zawodowej zgłoszonych w 2024 r.
Kierowca samochodu ciężarowego 833203	489	545	276	277	295	358
Kierowca samochodu dostawczego 832202	361	312	154	164	376	326
Kierowca operator wózków jezdniowych 834401	205	231	127	115	157	153
Kierowca samochodu osobowego 832203	233	211	169	173	115	90

Zawód (kod)	Skala napływu w 2023 r.	Skala napływu w 2024 r.	Stan bezrobocia w zawodzie 31 grudnia 2023 r.	Stan bezrobocia w zawodzie 31 grudnia 2024 r.	Liczba wolnych miejsc pracy i miejsc aktywizacji zawodowej zgłoszonych w 2023 r.	Liczba wolnych miejsc pracy i miejsc aktywizacji zawodowej zgłoszonych w 2024 r.
Mechanik-operator pojazdów i maszyn rolniczych 834103	131	149	128	126	0	0
Szwaczka maszynowa 815301	126	131	87	82	256	120
Obuwnik przemysłowy 815605	121	80	100	74	9	5
Górnik eksploatacji podziemnej 811101	90	70	88	82	150	302
Kierowca autobusu 833101	65	69	42	41	126	70
Kierowca mechanik 832201	78	65	51	46	277	448
Operator koparko-ładowarki 834206	47	65	34	41	116	86
Operator koparki 834205	77	61	37	24	147	129
Monter mebli 821902	77	56	38	40	81	63

Grupa dziewiąta „Pracownicy przy pracach prostych” skupia grupy zawodów, wymagające niewielkich kwalifikacji oraz wykształcenia zawodowego bądź niższego. W analizowanym 2024 roku najwięcej bezrobotnych zarejestrowało się w ewidencji urzędów pracy w zawodach wyszczególnionych w tabeli 19.

Tabela 19. Liczba bezrobotnych oraz wolne miejsca pracy

Zawód (kod)	Skala napływu w 2023 r.	Skala napływu w 2024 r.	Stan bezrobocia w zawodzie 31 grudnia 2023 r.	Stan bezrobocia w zawodzie 31 grudnia 2024 r.	Liczba wolnych miejsc pracy i miejsc aktywizacji zawodowej zgłoszonych w 2023 r.	Liczba wolnych miejsc pracy i miejsc aktywizacji zawodowej zgłoszonych w 2024 r.
Pomocniczy robotnik budowlany 931301	1 207	1 222	1 092	1 064	421	381
Pracownik utrzymania czystości 911207	555	583	460	445	890	1 034
Pomoc kuchenna 941201	421	423	303	284	857	916
Pomocniczy robotnik przemysłowy 932911	479	396	413	373	252	1 123
Pakowacz ręczny 932101	407	384	278	264	535	422
Pomocniczy robotnik drogowy 931205	331	298	270	258	188	126
Sortowacz 932913	231	240	167	156	120	94
Robotnik magazynowy 933304	227	211	178	166	279	268
Pracownik obsługi sklepu 933401	110	129	56	68	96	140

Stosunkowo nieliczną grupę ze względu na rejestrowane bezrobocie odnotowuje się w grupie „Siły zbrojne”. 31 grudnia 2024 r. liczba bezrobotnych w tej grupie wynosiła 60 osób (więcej o 9 osób w stosunku do grudnia 2023 r.). W ciągu 2024 r. najliczniejszy napływ odnotowano w zawodzie Szeregowy zawodowy Sił Zbrojnych 85 osób (w 2023 r. napływ w tej grupie zawodowej wyniósł 81 osób). Dla tej grupy zawodów nie odnotowano w PUP wolnych miejsc pracy w ciągu 2024 roku.

Przedstawione w zestawieniach tabelarycznych zawody są w większości nadwyżkowe. Świadczy o tym wysoka skala napływu, wysoki końcowy stan liczby zarejestrowanych osób bezrobotnych oraz znikoma (lub całkowity ich brak) liczba wolnych miejsc pracy i miejsc aktywizacji zawodowej zgłaszanych do urzędów pracy w tych zawodach. Większa liczba ofert zgłaszana do urzędów pracy skierowana jest do osób z wykształceniem średnim zawodowym, zasadniczym zawodowym i poniżej, w tym do pracy sezonowej. Przykładami zawodów deficytowych w 2024 r. zgłoszonych do PUP były m.in. magazynier, pracownik biurowy, opiekun osoby starszej, recepcjonista, zbieracz owoców i ziół, kierowca samochodu dostawczego, kierowca mechanik, operator koparki, pracownik produkcji, pomocniczy robotnik budowlany, pracownik utrzymania czystości, pomoc kuchenna, pakowacz ręczny, robotnik magazynowy.

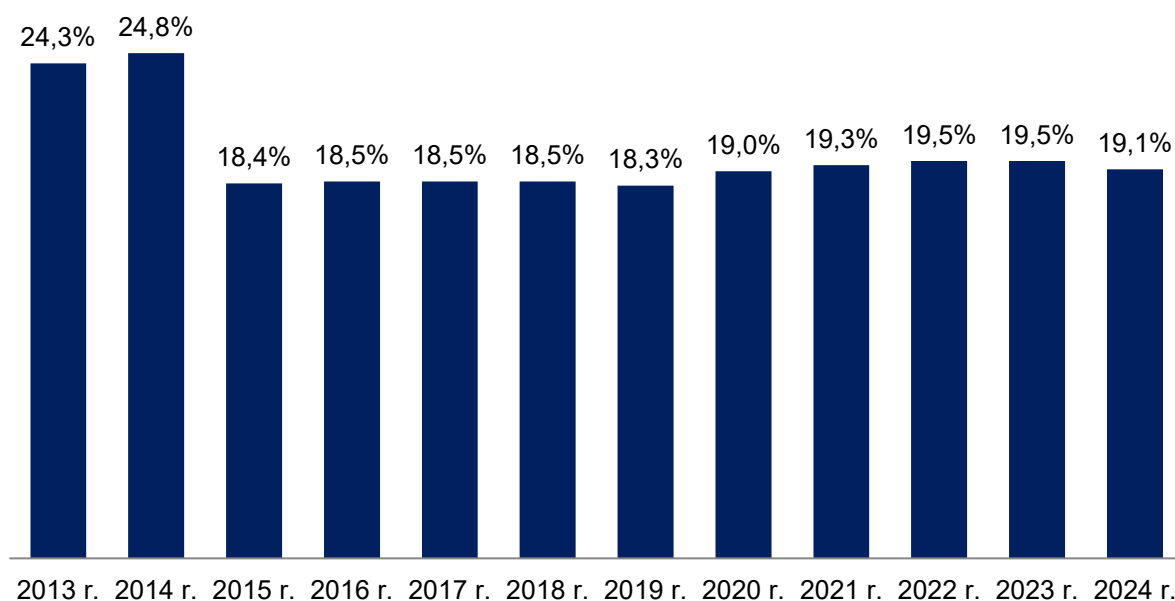
Tabela 20. Bezrobotni zarejestrowani w województwie lubelskim w latach 2019-2024 według grup zawodów

Grupy zawodów	Bezrobotni na koniec 2024 r.	Bezrobotni na koniec 2023 r.	Bezrobotni na koniec 2022 r.	Bezrobotni na koniec 2021 r.	Bezrobotni na koniec 2020 r.	Bezrobotni na koniec 2019 r.
Przedstawiciele władz publicznych, wyżsi urzędnicy i kierownicy	438	433	475	485	527	552
Specjaliści	6 363	6 584	7 119	7 652	9 284	8 582
Technicy i inny średni personel	7 250	7 307	7 848	8 542	9 811	9 033
Pracownicy biurowi	2 265	2 180	2 381	2 537	2 980	2 671
Pracownicy usług i sprzedawcy	10 051	10 172	10 931	11 914	13 711	12 317
Rolnicy, ogrodnicy, leśnicy i rybacy	870	910	963	1 067	1 183	1 208
Robotnicy przemysłowi i rzemieślnicy	10 778	11 177	11 661	12 519	14 365	12 978
Operatorzy i monterzy maszyn i urządzeń	2 347	2 458	2 550	2 737	3 316	3 092
Pracownicy wykonujący prace proste	4 700	4 910	5 312	5 980	6 767	6 230
Siły zbrojne	60	51	44	37	48	29

W ewidencji bezrobotnych, zarejestrowane są także osoby bez zawodu. Taką grupę tworzą bezrobotni nieposiadający świadectwa (dyplomu) ukończenia kształcenia szkolnego lub kursowego oraz nieposiadające udokumentowanej ciągłości pracy w okresie minimum 1 roku w tym samym zawodzie. Na koniec 2024 r. 10 652 osoby nie posiadały zawodu.

W latach 2013-2014 daje się zauważyć tendencję systematycznego wzrostu udziału osób bezrobotnych bez zawodu w ogólnej liczbie zarejestrowanych bezrobotnych. W latach tych osoby bez zawodu stanowiły ponad 20% zarejestrowanych bezrobotnych (odpowiednio: 24,3% i 24,8%). Natomiast w 2015 roku nastąpił znaczny spadek omawianego wskaźnika i wyniósł 18,4%. W latach 2016-2018 udział osób bezrobotnych bez zawodu utrzymywał się na poziomie 18,5%. W 2019 roku osoby bezrobotne bez zawodu stanowiły 18,3%. Natomiast od 2020 roku wskaźnik ten rośnie: o 0,7 pkt. procentowego, w odniesieniu do 2019 roku, wynosząc 19,0%, na koniec 2021 r. 19,3%, a w 2022 r. i w 2023 r. wyniósł po 19,5% ogółu bezrobotnych. Rok 2024 przyniósł ponowny spadek o 0,4 pkt. procentowego (19,1%).

Wykres 9. Udział bezrobotnych bez zawodu w ogólnej liczbie bezrobotnych w latach 2013-2024



1.6. Bezrobotni według rodzaju działalności ostatniego miejsca pracy

(Dane umieszczone w rozdziale pochodzą z Centralnego Systemu Analityczno-Raportowego CeSAR z dnia 25.07.2025 r.)

Stan i struktura bezrobocia według Polskiej Klasyfikacji Działalności

Na koniec 2024 r. zbiorowość bezrobotnych poprzednio pracujących wyniosła 45 604 osoby, tj. 81,9% ogółu populacji bezrobotnych i w odniesieniu do stanu z końca 2023 r. była niższa o 855 osób (tj. o 1,8%).

Populacja bezrobotnych dotychczas niepracujących była 4-krotnie niższa od populacji bezrobotnych pracujących przed zarejestrowaniem w urzędzie pracy.

Restrukturyzacja i modernizacja różnych gałęzi przemysłu, których przyczyną był pogłębiający się kryzys ekonomiczny i gospodarczy oraz związane z nią masowe zwolnienia spowodowały, że wśród bezrobotnych najliczniejsza jest grupa osób, która przed zarejestrowaniem, pracowała w zakładach pracy należących do jedenastu sekcji działalności gospodarczej, a mianowicie:

- handel hurtowy i detaliczny; naprawa pojazdów samochodowych, włączając motocykle (7 631 osób bezrobotnych na koniec 2024 r., w tym 7 272 z sektora prywatnego),
- przetwórstwo przemysłowe (6 549 bezrobotnych, w tym 6 220 z sektora prywatnego),
- budownictwo (4 507 bezrobotnych, w tym 4 198 z sektora prywatnego),
- działalność w zakresie usług administrowania i działalność wspierająca (2 281 bezrobotnych, w tym 2 183 z sektora prywatnego),
- administracja publiczna i obrona narodowa; obowiązkowe zabezpieczenia społeczne (1 947 bezrobotnych, w tym 331 z sektora prywatnego),
- działalność związana z zakwaterowaniem i usługami gastronomicznymi (1 735 bezrobotnych, w tym 1 680 z sektora prywatnego),
- pozostała działalność usługowa (1 778 bezrobotnych, w tym 1 674 z sektora prywatnego),
- edukacja (1 383 bezrobotnych, w tym 612 z sektora prywatnego),
- opieka zdrowotna i pomoc społeczna (1 452 bezrobotnych, w tym 683 z sektora prywatnego),

- transport i gospodarka magazynowa (1 587 bezrobotnych, w tym 1 331 z sektora prywatnego),
- rolnictwo, leśnictwo, łowiectwo i rybactwo (1 236 bezrobotnych, w tym 1 131 z sektora prywatnego).

Podkreślenia wymaga fakt, że w sekcjach tych zachodzą najistotniejsze przeobrażenia gospodarcze. Z jednej strony sekcje te generują bezrobocie, bowiem 70,4% bezrobotnych poprzednio pracujących zarejestrowanych na koniec 2024 roku pracowało w zakładach pracy należących do tych sekcji, z drugiej strony – tworzą miejsca pracy, ponieważ większość ofert zgłoszonych do urzędów pracy pochodzi od pracodawców prowadzących działalność w obrębie tych sekcji. Od stycznia do grudnia z wymienionych sekcji wpłynęło 40 686 ofert pracy (tj. 87,4% ogółu zgłoszonych ofert). Według stanu z 31 grudnia 2024 r. z tych jedenastu sekcji wywodziło się 1 468 zwolnionych z przyczyn dotyczących zakładu pracy, tj. 80,1% ogółu bezrobotnych poprzednio pracujących zwolnionych w tym trybie.

Napływ bezrobotnych do urzędów pracy według sekcji PKD

W 2024 r. do ewidencji urzędów pracy napłynęło 68 242 bezrobotnych poprzednio pracujących (tj. o 258 osób mniej niż w 2023 r.). W tym 7 249 bezrobotnych wcześniej pracowało w sektorze publicznym (tj. 10,6% ogółu zarejestrowanych bezrobotnych poprzednio zatrudnionych). W sektorze prywatnym pracowało wcześniej 60 993 bezrobotnych (tj. 89,4% ogółu nowo zarejestrowanych bezrobotnych).

W 2024 r. najwięcej bezrobotnych zarejestrowano w sekcji:

- handel hurtowy i detaliczny; naprawa pojazdów samochodowych, włączając motocykle – 11 256 (tj. 16,5% ogółu nowo zarejestrowanych bezrobotnych poprzednio zatrudnionych),
- przetwórstwo przemysłowe – 8 748 (tj. 12,8%),
- budownictwo – 6 031 (8,8%).

Najmniejszą liczbę bezrobotnych odnotowano w sekcjach:

- organizacje i zespoły eksterytorialne – 1 osoba,
- gospodarstwa domowe zatrudniające pracowników; gospodarstwa domowe produkujące wyroby i świadczące usługi na własne potrzeby - 11 osób,

- wytwarzanie i zaopatrywanie w energię elektryczną, gaz, parę wodną, gorącą wodę i powietrze do wkładów klimatyzacyjnych – 89 osób.

W 2024 r. zarejestrowanych zostało 2 460 osób bezrobotnych zwolnionych z przyczyn dotyczących zakładu pracy, tj. 3,6% ogółu nowo zarejestrowanych. Większość osób w tej kategorii pochodziło z sekcji: handel hurtowy i detaliczny; naprawa pojazdów samochodowych, włączając motocykle – 658, tj. 26,7%, przetwórstwo przemysłowe – 599, tj. 24,3%; budownictwo – 196, tj. 8,0%.

Bezrobotne kobiety według PKD

Na koniec 2024 r. liczba bezrobotnych kobiet, które pracowały przed nabyciem statusu bezrobotnego wynosiła 21 579 osób i w odniesieniu do 2023 roku populacja ta była mniejsza o 649 osób. Poprzednio pracujące kobiety stanowiły 47,3% ogółu bezrobotnych pracujących przed zarejestrowaniem (w końcu grudnia 2023 r. – 47,8%).

W omawianej populacji znajdowało się 969 kobiet zwolnionych z przyczyn dotyczących zakładu pracy. Subpopulacja ta stanowiła 4,5% (w 2023 r. – 4,5%) ogółu bezrobotnych kobiet poprzednio pracujących.

Na uwagę zasługuje fakt, że już od paru lat prawie 40% zarejestrowanych bezrobotnych kobiet pracowało w zakładach pracy należących do dwóch sekcji gospodarki narodowej, a mianowicie: handlu hurtowego i detalicznego; napraw pojazdów samochodowych, włączając motocykle, w której poprzednio pracowało 4 746 kobiet (tj. 22,0%) oraz sekcji przetwórstwo przemysłowe, z tej sekcji pochodziło 2 638 kobiet (tj. 12,2% ogółu kobiet poprzednio pracujących). Liczba poprzednio pracujących kobiet w pozostałych sekcjach gospodarki narodowej na koniec 2024 roku kształtowała się w przedziale od 5 (górnictwo i wydobywanie) do 1 326 kobiet (działalność związana z zakwaterowaniem i usługami gastronomicznymi).

Bezrobotni poprzednio pracujący według sektorów własności

Twarde prawa ekonomii powodują większą fluktuację pracowników w sektorze prywatnym niż w sektorze publicznym. Na koniec 2024 roku liczba bezrobotnych poprzednio pracujących w sektorze prywatnym wyniosła 30 081 osób i była wyższa od zatrudnionych w sektorze publicznym o 24 675 osób.

W siedemnastu sekcjach działalności gospodarczej wystąpiła przewaga liczby bezrobotnych, którzy poprzednio pracowali w sektorze prywatnym. Najwyższe różnice wystąpiły w sekcjach: handel hurtowy i detaliczny; naprawa pojazdów samochodowych, włączając motocykle oraz przetwórstwo przemysłowe.

Bezrobotni poprzednio pracujący według sektorów ekonomicznych

Na koniec 2024 r. największa liczba bezrobotnych pracowała przed nabyciem statusu bezrobotnego w jednostkach gospodarczych zaliczanych do sektora III – usług, tj. 22 562 osoby, stanowiły one 49,5% bezrobotnych poprzednio pracujących. Należy podkreślić, że omawiana statystyka zmniejszyła się o 320 osób, tj. o 1,4% w porównaniu do stanu z końca 2023 roku.

Na drugim miejscu pod względem zarejestrowanych bezrobotnych uplasował się sektor II – przemysłowy, inaczej zwany przetwórczym (sekcje: przetwórstwo przemysłowe; wytwarzanie i zaopatrywanie w energię elektryczną, gaz, parę wodną, gorącą wodę i powietrze do układów klimatyzacyjnych; dostawa wody; gospodarowanie ściekami i odpadami oraz działalność związana z rekultywacją; budownictwo; górnictwo i wydobywanie) – 11 689 osób, tj. 25,6% bezrobotnych uprzednio pracujących (w porównaniu z końcem grudnia 2023 mniej o 496 osób, tj. o 4,1%).

Z sektora I – rolniczego (sekcje: rolnictwo, leśnictwo, łowiectwo i rybactwo) na koniec 2024 r. w ewidencji urzędów pracy znajdowało się 1 236 osób bezrobotnych, tj. 2,7% ogółu zarejestrowanych wcześniej pracujących (w porównaniu z końcem grudnia 2023 r. – o 46 osób mniej).

Długotrwale bezrobotni według PKD

Procentowy wskaźnik długotrwale oczekujących na zatrudnienie w poszczególnych sekcjach gospodarki narodowej w grudniu 2024 r. przedstawiał się w przedziale od 29,9% do 70,6% (od 36,7% do 69,6% w grudniu 2023 r.).

Najniższy udział procentowy długotrwale bezrobotnych odnotowano w sekcji: górnictwo i wydobywanie 29,9% (w 2023 r. w sekcji działalność profesjonalna, naukowa i techniczna 36,7%).

Na koniec 2024 r. największy odsetek długotrwale bezrobotnych pracował poprzednio w sekcji: gospodarstwa domowe zatrudniające pracowników; gospodarstwa domowe produkujące wyroby i świadczące usługi na własne potrzeby – 70,6% (69,6% w 2023 r).

Sekcje gospodarki, w których w województwie lubelskim występuje największy odsetek długotrwale bezrobotnych, oprócz sekcji wcześniej wymienionej znalazły się:

- edukacja – 47,9%;
- wytwarzanie i zaopatrywanie w energię elektryczną, gaz, parę wodną, gorącą wodę i powietrze do układów klimatyzacyjnych – 47,5%;
- działalność związana z obsługą rynku nieruchomości – 47,1%;
- administracja publiczna i obrona narodowa; obowiązkowe zabezpieczenia społeczne – 44,6%.

Tabela 21. Bezrobotni zarejestrowani według sekcji gospodarczych w 2024 r.

Sekcje PKD (Polska Klasyfikacja Działalności)	Lp.	Zarejestrowani bezrobotni na koniec 2024 r.	W tym z sektora prywatnego	Nowo rejestrowani w 2024 r.	W tym z sektora prywatnego	Oferty pracy zgłoszone w 2024 r.
Rolnictwo, leśnictwo, łowiectwo i rybactwo	01	1 236	1 131	1 528	1 441	1 882
Górnictwo i wydobywanie	02	107	91	186	171	1 279
Przetwórstwo przemysłowe	03	6 549	6 220	8 748	8 476	7 902
Wytwarzanie i zaopatrywanie w energię elektryczną, gaz, parę wodną, gorącą wodę i powietrze do układów klimatyzacyjnych	04	59	44	89	65	157
Dostawa wody; gospodarowanie ściekami i odpadami oraz działalność związana z rekultywacją	05	467	334	641	478	570
Budownictwo	06	4 507	4 198	6 031	5 783	3 413
Handel hurtowy i detaliczny, naprawa pojazdów samochodowych, włączając motocykle	07	7 631	7 272	11 256	10 889	5 267
Działalność związana z zakwaterowaniem i usługami gastronomicznymi	08	1 735	1 680	2 582	2 500	2 299
Transport i gospodarka magazynowa	09	1 587	1 331	2 711	2 356	1 695
Informacja i komunikacja	10	411	388	681	661	469
Działalność finansowa i ubezpieczeniowa	11	470	409	709	630	277
Działalność związana z obsługą rynku nieruchomości	12	344	279	499	405	534
Działalność profesjonalna,	13	1 042	963	1 799	1 685	1 635

Sekcje PKD (Polska Klasyfikacja Działalności)	Lp.	Zarejestrowani bezrobotni na koniec 2024 r.	W tym z sektora prywatnego	Nowo rejestrowani w 2024 r.	W tym z sektora prywatnego	Oferty pracy zgłoszone w 2024 r.
naukowa i techniczna						
Działalność w zakresie usług administrowania i działalność wspierająca	14	2 281	2 183	3 607	3 478	6 188
Administracja publiczna i obrona narodowa; obowiązkowe zabezpieczenia społeczne	15	1 947	331	2 641	461	4 677
Edukacja	16	1 383	612	2 538	1 183	3 340
Opieka zdrowotna i pomoc społeczna	17	1 452	683	2 175	1 042	2 237
Działalność związana z kulturą, rozrywką i rekreacją	18	484	245	796	400	704
Pozostała działalność usługowa	19	1 778	1 674	3 035	2 901	1 786
Gospodarstwa domowe zatrudniające pracowników, gospodarstwa domowe produkujące wyroby i świadczące usługi na własne potrzeby	20	17	13	11	10	2
Organizacje i zespoły eksterytorialne	21	0	0	1	0	0
Działalność niezidentyfikowana	22	10 117	X	15 978	X	X
Razem (w. 01 do 22)	23	45 604	30 081	68 242	60 993	46 535
Dotychczas niepracujący	24	10 085	X	12 885	X	X
Ogółem (w. 23+24)	25	55 689	30 081	81 127	73 878	46 535

Na koniec 2024 roku najwyższy procentowy udział bezrobotnych, zwolnionych z przyczyn dotyczących zakładu pracy w poszczególnych sekcjach, w stosunku do ogólnej liczby bezrobotnych zwolnionych z przyczyn zakładu pracy, odnotowano w następujących sekcjach:

- handel hurtowy i detaliczny, naprawa pojazdów samochodowych, włączając motocykle – 27,0% (26,0% w końcu 2023 roku),
- przetwórstwo przemysłowe – 24,9% (26,8% w końcu 2023 roku),
- budownictwo – 8,2% (8,0% w końcu 2023 roku).

1.7. Wybrane kategorie bezrobotnych

Osoby w okresie do 12 miesięcy od dnia ukończenia nauki

Na koniec 2024 r. zarejestrowano 2 714 osób (tj. 4,9% w ogólnej liczbie bezrobotnych) w okresie do 12 miesięcy od dnia ukończenia nauki, w tym 1 381 kobiet. Najwięcej osób tej kategorii zgłasza się do ewidencji powiatowych urzędów pracy we wrześniu (1 136 osób) oraz w październiku (1 057 osób). Pracę w 2024 roku podjęło 3 359 osób w okresie do 12 miesięcy od dnia ukończenia nauki, w tym 1 841 kobiet.

Na koniec 2024 r. 46 osób tej kategorii bezrobotnych, w tym 35 kobiet pobierało zasiłek. W ogólnej liczbie uprawnionych do zasiłku populacja ta stanowiła 0,7%.

Tabela 22. Osoby do 12 m-cy od dnia ukończenia nauki w poszczególnych miesiącach

Miesiąc 2024	Liczba osób w okresie do 12 m-cy od ukończenia nauki zarejestrowanych w miesiącu	Liczba osób w okresie do 12 m-cy od ukończenia nauki w końcu miesiąca	Liczba osób w okresie do 12 m-cy od ukończenia nauki w końcu miesiąca	% udział kobiet w stosunku do ogółu osób w okresie do 12 m-cy od ukończenia nauki	% udział uprawnionych do zasiłku bezrobotnych do 12 m-cy od ukończenia nauki do ogólnej liczby osób tej kategorii
		Ogółem	Kobiety		
Styczeń	767	2 895	1 451	50,1	2,3
Luty	615	2 907	1 475	50,7	2,1
Marzec	575	2 761	1 404	50,9	1,9
Kwiecień	566	1 421	729	51,3	3,8
Maj	519	1 581	798	50,5	3,0
Czerwiec	590	1 221	650	53,2	3,3
Lipiec	643	1 335	710	53,2	2,5
Sierpień	726	1 723	966	56,1	2,9

Miesiąc 2024	Liczba osób w okresie do 12 m-cy od ukończenia nauki zarejestrowanych w miesiącu	Liczba osób w okresie do 12 m-cy od ukończenia nauki w końcu miesiąca	Liczba osób w okresie do 12 m-cy od ukończenia nauki w końcu miesiąca	% udział kobiet w stosunku do ogółu osób w okresie do 12 m-cy od ukończenia nauki	% udział uprawnionych do zasiłku bezrobotnych do 12 m-cy od ukończenia nauki do ogólnej liczby osób tej kategorii
		Ogółem	Kobiety		
Wrzesień	1 136	2 251	1 162	51,6	1,3
Październik	1 057	2 517	1 268	50,4	1,2
Listopad	706	2 694	1 388	51,5	1,3
Grudzień	530	2 714	1 381	50,9	1,7

Spośród 2 714 osób w okresie do 12 miesięcy od dnia ukończenia nauki, pozostających w rejestrach urzędów pracy w końcu 2024 roku 84,8% to osoby młode do 24 roku życia (2 301 osób). Największą grupę, wśród omawianej kategorii bezrobotnych, stanowiły osoby z wykształceniem policealnym i średnim zawodowym/branżowym II stopnia – 40,9%, zaś najmniej osób posiadało wykształcenie gimnazjalne/podstawowe i niższe, tj. 6 osób. 66,4% osób tej subpopulacji nie posiadało doświadczenia zawodowego.

Bezrobotni zamieszkali na wsi

Mieszkańcy wsi są grupą szczególnie zagrożoną bezrobociem, ponieważ oprócz bezrobocia rejestrowanego występuje na tych obszarach problem wysokiego bezrobocia ukrytego, wynikający głównie stąd, że duża część ludności wiejskiej nie spełnia kryterium niezbędnego do uzyskania statusu bezrobotnego, ponieważ posiada gospodarstwa rolne o powierzchni większej niż przewidują przepisy prawne (art. 2 pkt. 2 lit. d ustawy o promocji zatrudnienia i instytucjach rynku pracy).

Ponad połowę populacji bezrobotnych w województwie stanowią mieszkańcy obszarów wiejskich. Procentowy wskaźnik bezrobotnych zamieszkałych na wsi, w odniesieniu do ogółu bezrobotnych w województwie na koniec 2024 r. kształtował się na poziomie 55,2% (30 807). Natomiast w powiatowych urzędach pracy omawiany wskaźnik zawierał się w przedziale od 89,9% do 46,0%. Najwyższy odsetek od lat odnotowywany jest w następujących powiatach: lubelskim (89,9%),

chełmskim (89,0%) i zamojskim (88,3%), najniższy zaś w: świdnickim (46,0%), puławskim (50,9%) i ryckim (53,5%).

W 2024 roku do ewidencji zgłosiło się 43 281 osób bezrobotnych zamieszkałych na wsi i jest to mniej o 776 osób (tj. 1,8%) niż w 2023 roku. Natomiast ewidencję opuściło ogółem 44 165 osób, czyli o 1 195 osób (tj. o 2,6%) mniej niż w 2023 r.

Od stycznia do grudnia 2024 roku spośród bezrobotnych zamieszkałych na terenach wiejskich województwa lubelskiego, z aktywnych form przeciwdziałania bezrobociu skorzystało 9 711 osób (to o 7,5% mniej niż w 2023 r.). W tym:

- 949 osób zatrudnionych zostało w ramach prac interwencyjnych,
- 686 osób zatrudnionych zostało w ramach robót publicznych,
- 1 026 osób podjęło działalność gospodarczą, w tym 3 osoby w ramach bonu na zasiedlenie,
- 762 osoby podjęły pracę w ramach refundacji kosztów zatrudnienia bezrobotnego,
- 590 osób podjęło pracę poza miejscem zamieszkania w ramach bonu na zasiedlenie,
- 10 osób podjęło pracę poza miejscem zamieszkania w ramach bonu zatrudnieniowego,
- 38 osób podjęło pracę w ramach dofinansowania wynagrodzenia za zatrudnienie skierowanego bezrobotnego powyżej 50 roku życia,
- 1 507 osób zamieszkałych na wsi skierowano na szkolenie, w tym 208 w ramach bonu szkoleniowego,
- 4 143 osoby rozpoczęły staż (nikt nie skorzystał z bonu stażowego).

Bezrobotni mieszkańcy obszarów wiejskich napotykają na duże trudności w znalezieniu zatrudnienia. Wiąże się to przede wszystkim z brakiem wolnych stanowisk w ich miejscu zamieszkania, niskim poziomem wykształcenia oraz kwalifikacji zawodowych, które są najczęściej niedostosowane do potrzeb nowoczesnej gospodarki rynkowej.

O szansach wyjścia z bezrobocia w dużym stopniu decyduje poziom wykształcenia i przygotowania zawodowego. Dlatego w ewidencji urzędów pracy regionu na koniec grudnia 2024 r. najmniejszy odsetek stanowiły osoby bezrobotne z wykształceniem wyższym (11,0%) oraz średnim ogólnokształcącym (12,5%). Natomiast największą

grupę wśród bezrobotnych stanowiła ludność wiejska z wykształceniem policealnym i średnim zawodowym/branżowym II stopnia (26,4%) oraz zasadniczym zawodowym/branżowym I stopnia (25,6%). Bezrobotni mieszkańcy wsi zamieszkujący obszary naszego województwa są ludźmi młodymi, gdyż prawie połowa (46,1%) nie przekroczyła 34 roku życia.

Wśród charakteryzowanej tu populacji dominuje kategoria bezrobotnych ze stażem bezrobocia powyżej 24 miesięcy, których odsetek wynosi 27,9%. Następną co do wielkości grupę stanowią bezrobotni pozostający bez pracy od 1 do 3 miesięcy – 18,0%.

Sytuacja na rynku pracy w znacznym stopniu zależy też od przeszłości zawodowej. 78,7% zarejestrowanych mieszkańców wsi poprzednio pracowało. Na koniec grudnia 2024 roku dominowały osoby ze stażem pracy do 1 roku (27,4%) i od 1 roku do 5 lat (25,3% subpopulacji). Natomiast 21,3% nie posiadało żadnego doświadczenia.

Trudna sytuacja na rynku pracy implikuje zarazem trudną sytuację finansową tych osób, ponieważ zdecydowana większość nie posiada prawa do zasiłku dla bezrobotnych. Na koniec 2024 r. zaledwie 11,6% osób zamieszkałych na wsi, na terenie województwa lubelskiego, posiadało prawo do zasiłku. Najwięcej bezrobotnych zamieszkałych na wsi z prawem do zasiłku odnotowano w powiatach: puławskim (14,6%), chełmskim (14,3%) oraz radzyńskim i zamojskim (po 14,0%).

Pomimo swej odmienności, bezrobocie istniejące na obszarach wiejskich jest ściśle powiązane z deficytem miejsc pracy w regionach miejskich; wiejskie bezrobocie wzrasta wraz ze zwiększaniem się liczby bezrobotnych w miastach. Zła sytuacja na miejskich rynkach pracy wpływa na bezrobocie wiejskie poprzez ograniczanie możliwości pracy przez tzw. „dwuzawodowców”, którzy jak pokazuje praktyka, są zwalniani w pierwszej kolejności, oraz poprzez uniemożliwienie odpływu ludności wiejskiej do miast i generowanie migracji lub remigracji z miast na wieś.

Skutki bezrobocia w obszarach wiejskich uwidaczniają się w postaci upowszechniania się ubóstwa na wsi. Wieś zmniejsza swój popyt na artykuły przemysłowe i usługi tworzone w mieście.

Doświadczenia europejskie pozwalają na stwierdzenie, że nie można oddzielić ograniczania bezrobocia na wsi od ograniczania bezrobocia w całym województwie.

Tak więc ograniczanie bezrobocia na wsi będzie zależne w głównej mierze od ekonomicznych uwarunkowań rozwoju regionu.

Na koniec 2024 r. w urzędach pracy zarejestrowanych było 30 807 osób bezrobotnych zamieszkałych na wsi, w tym 15 184 kobiety (tj. 49,3%). W porównaniu do grudnia 2023 roku nastąpił spadek liczby omawianej grupy bezrobotnych o 1 002 osoby (tj. o 3,2%).

Tabela 23. Bezrobotni zamieszkali na obszarach wiejskich

Kwartał i rok	Ogółem	Udział w liczbie bezrobotnych ogółem (%)	Kobiety	Udział kobiet w liczbie bezrobotnych ze wsi (%)	Napływ	Odływ
I kwartał 2023 r.	33 733	54,3	17 071	50,6	11 708	11 087
II kwartał 2023 r.	30 585	54,1	15 623	51,1	8 680	11 828
III kwartał 2023 r.	30 037	54,4	15 522	51,7	11 439	11 987
IV kwartał 2023 r.	31 809	55,4	15 975	50,2	12 230	10 458
I kwartał 2024 r.	31 814	54,5	15 849	49,8	11 334	11 211
II kwartał 2024 r.	29 325	54,1	14 760	50,3	9 393	11 882
III kwartał 2024 r.	29 145	54,3	14 774	50,7	10 970	11 150
IV kwartał 2024 r.	30 807	55,2	15 184	49,3	11 584	9 922

Bezrobotni bez kwalifikacji zawodowych

W ewidencji urzędów pracy na koniec 2024 r. zarejestrowano 18 015 osób bezrobotnych bez kwalifikacji zawodowych. W odniesieniu do ogólnej liczby bezrobotnych stanowili 32,3%. Do 2012 roku w omawianej grupie przeważały kobiety. Kolejne trzy lata to dominacja mężczyzn. W 2016 roku nastąpiła równowaga między kobietami i mężczyznami w grupie osób bezrobotnych bez kwalifikacji zawodowych. Natomiast od 2017 r. przewagę przejęły kobiety i w 2024 r. stanowiły 50,4% (9 077). Prawo do zasiłku w 2024 roku posiadało 7,1% bezrobotnych tej kategorii. Od stycznia do grudnia 2024 roku do ewidencji urzędów pracy zgłosiło się 24 817 osób. Zatrudnienie znalazło 10 366 osób bezrobotnych, w tym 5 486 kobiet.

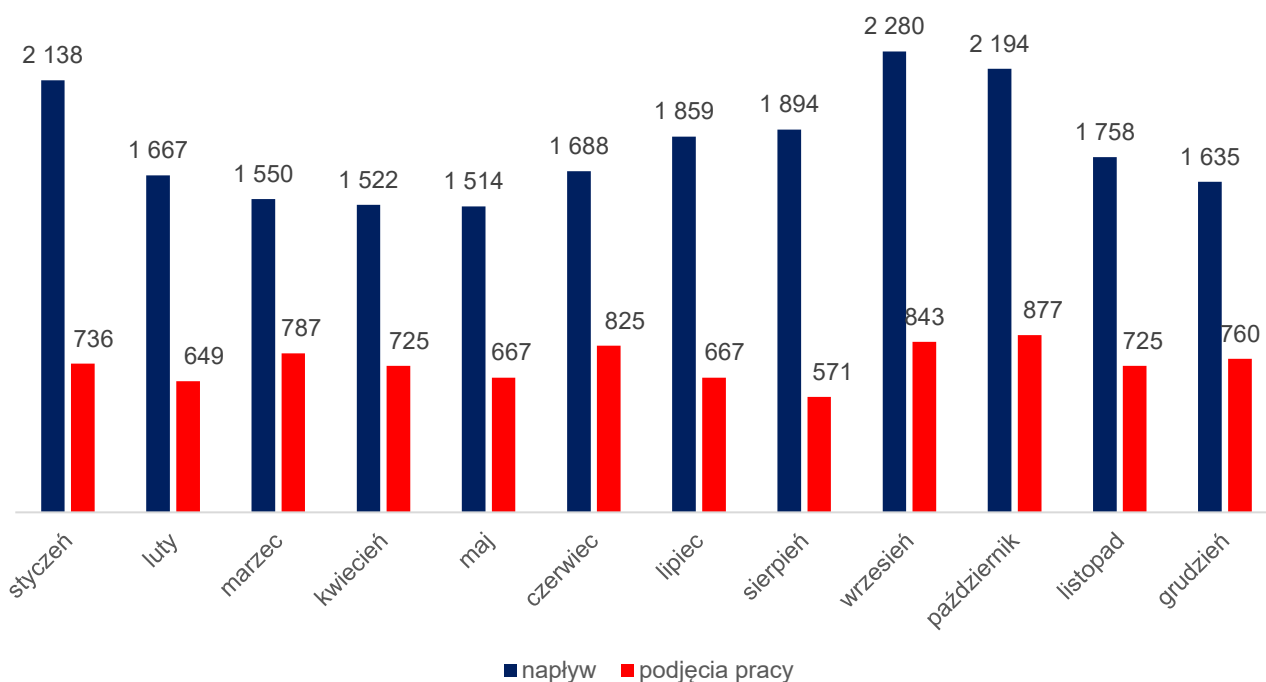
Tabela 24. Bezrobotni bez kwalifikacji zawodowych

Miesiące/rok	Rejestrowani ogółem	Rejestrowane kobiety	Podjęcia pracy ogółem	Podjęcia pracy przez kobiety
Styczeń	2 684	1 292	788	441
Luty	2 118	972	788	398
Marzec	1 831	852	991	493
Kwiecień	1 924	884	933	432
Maj	1 748	830	842	432
Czerwiec	1 910	998	963	540
Lipiec	2 091	1 049	835	465
Sierpień	1 894	906	745	384
Wrzesień	2 256	1 114	981	557
Październik	2 281	1 114	994	537
Listopad	2 066	938	793	411
Grudzień	2 014	887	713	396
Rok 2023	24 817	11 836	10 366	5 486

Bezrobotni bez doświadczenia zawodowego

Na koniec 2024 r. liczba bezrobotnych bez doświadczenia zawodowego wynosiła 15 652 osoby, kobiety w tej liczbie stanowiły 54,9%. W odniesieniu do ogólnej liczby bezrobotnych subpopulacja ta stanowiła 28,1%. W ciągu 2024 r. odnotowanych zostało 21 699 osób nowo rejestrowanych. Zatrudnienie znalazło natomiast 8 832 osoby bezrobotne.

Wykres 10. Napływ do ewidencji oraz podjęcia pracy przez bezrobotnych bez doświadczenia zawodowego w 2024 roku



Bezrobotne kobiety, które nie podjęły zatrudnienia po urodzeniu dziecka

Na koniec 2024 roku w województwie lubelskim zarejestrowanych było 8 277 bezrobotnych kobiet, które nie podjęły zatrudnienia po urodzeniu dziecka. Stanowiły one 30,5% ogółu zarejestrowanych kobiet.

W ciągu 2024 r. urzędy pracy zarejestrowały 5 159 bezrobotnych kobiet, które nie podjęły zatrudnienia po urodzeniu dziecka. W tym samym czasie pracę podjęło 2 672 kobiety omawianej kategorii. W grupie zarejestrowanych osób prawo do zasiłku posiadało zaledwie 3,7% bezrobotnych kobiet.

Tabela 25. Bezrobotne kobiety, które nie podjęły zatrudnienia po urodzeniu dziecka

Miesiące/rok	Napływ kobiet	Podjęcia pracy przez kobiety
Styczeń	581	224
Luty	381	198
Marzec	402	262
Kwiecień	411	221
Maj	349	183
Czerwiec	406	273

Miesiące/rok	Napływ kobiet	Podjęcia pracy przez kobiety
Lipiec	420	200
Sierpień	425	167
Wrzesień	514	294
Październik	470	261
Listopad	400	206
Grudzień	400	183
Rok 2023	5 159	2 672

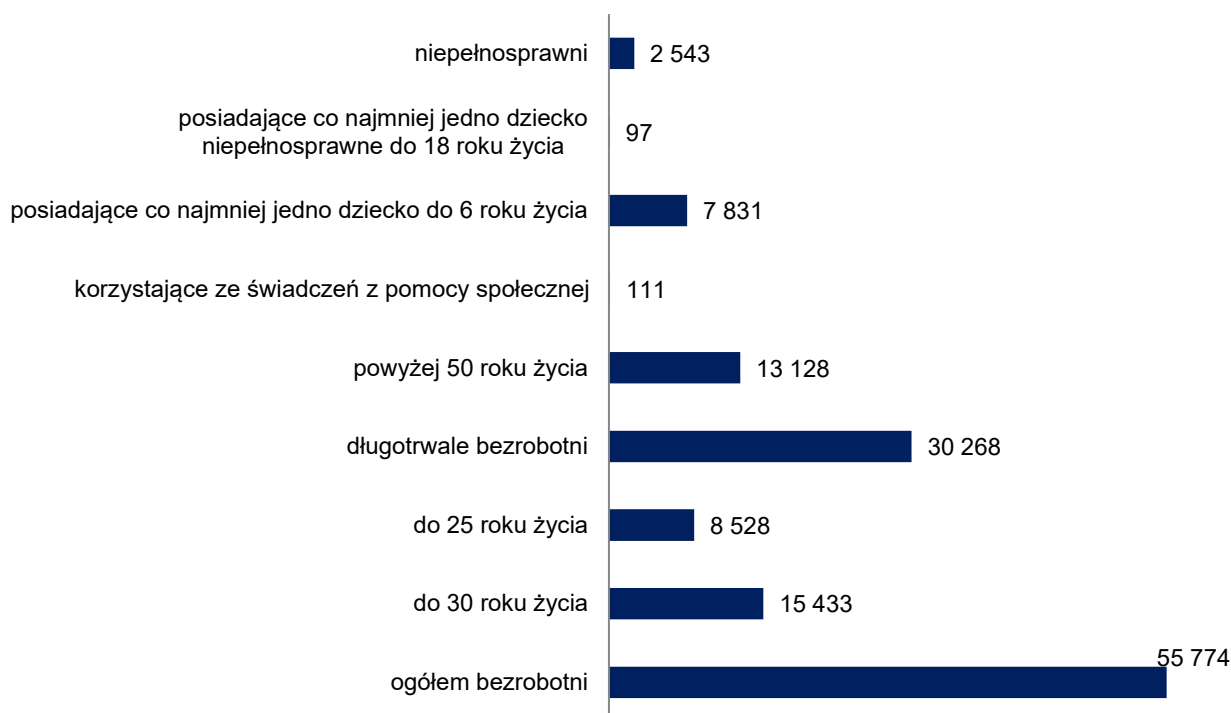
1.8. Bezrobotni będący w szczególnej sytuacji na rynku pracy

Dnia 27 maja 2014 roku weszła w życie nowelizacja ustawy o promocji zatrudnienia i instytucjach rynku pracy, która na nowo zdefiniowała kategorie osób bezrobotnych w szczególnej sytuacji na rynku pracy. Osobom tym przysługuje pierwszeństwo w skierowaniu do udziału w programach specjalnych.

Zgodnie z art.49 ustawy z dnia 20 kwietnia 2004 r. o promocji zatrudnienia i instytucjach rynku pracy (Dz. U. z 2023 r. poz. 735), do „osób będących w szczególnej sytuacji na rynku pracy” zaliczane są m. in. następujące osoby bezrobotne:

- do 30 roku życia;
- powyżej 50 roku życia;
- długotrwale bezrobotni;
- korzystające ze świadczeń z pomocy społecznej;
- posiadające co najmniej jedno dziecko do 6 roku życia;
- posiadające co najmniej jedno dziecko niepełnosprawne do 18 roku życia;
- niepełnosprawni.

Wykres 11. Bezrobotni w szczególnej sytuacji na rynku pracy 31 grudnia 2024 r.



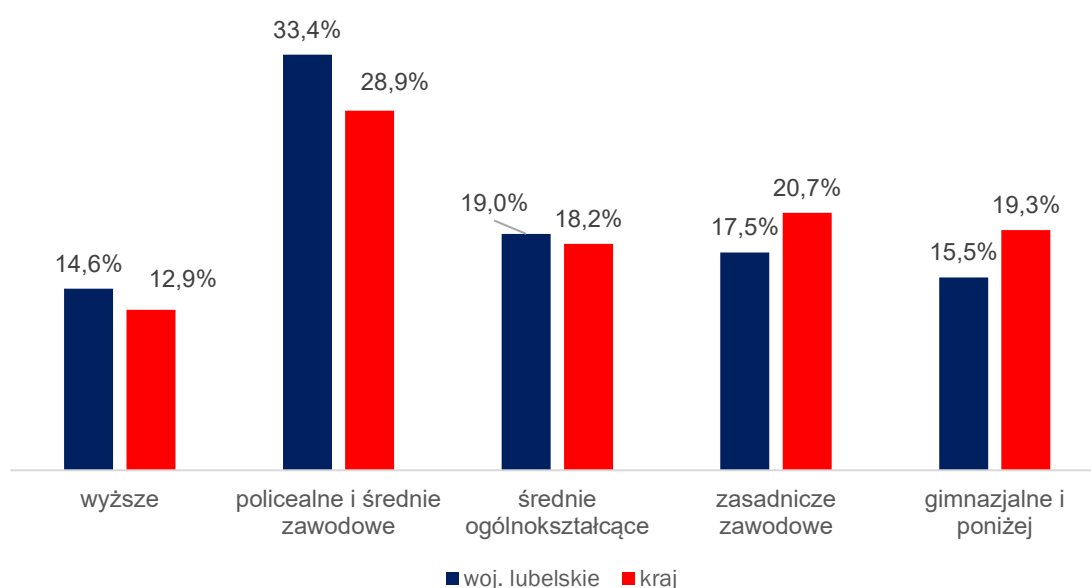
- W ewidencji urzędów pracy na koniec 2024 r. zarejestrowane były 15 433 osoby (52,6% stanowiły kobiety) **bezrobotnych do 30 roku życia**. Bezrobotni tej grupy w odniesieniu do całej populacji bezrobotnych stanowili 27,7%. Procentowy udział uprawnionych do zasiłku w stosunku do wszystkich bezrobotnych tej grupy wynosił 8,9%, a w przypadku wszystkich bezrobotnych pobierających zasiłek udział procentowy wynosił 21%. W trakcie 2024 roku urzędy pracy zarejestrowały 33 970 bezrobotnych, którzy nie ukończyli 30 roku życia, ponowne rejestracje stanowiły 63,6%. W grupie powracających do ewidencji i korzystających z aktywnych form przeciwdziałania bezrobociu należy wymienić m.in. osoby odbywające staże (15,1%) oraz szkolenia (6,3%). W tym samym okresie z ewidencji wyłączono 32 997 osób, z tego 17 380 osób z powodu podjęcia pracy.

Pracę subsydiowaną uzyskało stosunkowo niewielu bezrobotnych, bo 3 333 osoby, tj. 19,2% zatrudnionych. Spośród wyłączonych osoby, które nie potwierdziły gotowości do podjęcia pracy stanowiły 16,5% (5 441 osób).

Na koniec 2024 r. najliczniejszą kategorię bezrobotnych do 30 roku życia pod względem czasu pozostawania bez pracy w województwie lubelskim stanowiły osoby

ze stażem bezrobocia od 1-3 miesięcy – 25,9%. Podobna sytuacja miała miejsce w skali kraju - osoby niepracujące od 1-3 miesięcy stanowiły 27,1% omawianej kategorii bezrobotnych. Wśród bezrobotnych omawianej subpopulacji pod względem poziomu wykształcenia najwięcej osób w województwie lubelskim legitymowało się wykształceniem policealnym i średnim zawodowym/branżowym II stopnia – 33,4%. Natomiast najmniej w ewidencji bezrobotnych do 30 roku życia było osób posiadających wykształcenie wyższe – 14,6%. Pod względem stażu pracy najwięcej było osób z krótkim do 1 roku stażem pracy – 5 825 osób, tj. 37,7%.

Wykres 12. Bezrobotni do 30 roku życia według poziomu wykształcenia



- ✓ W końcu grudnia 2024 roku w powiatowych urzędach pracy województwa lubelskiego zarejestrowanych było 8 528 osób **bezrobotnych do 25 roku życia**, tj. 15,3% ogółu zarejestrowanych bezrobotnych. Kobiety do 25 roku życia stanowiły 48,9% (4 169 kobiet) omawianej subpopulacji. Prawo do zasiłku posiadało 4,9% wspomnianej grupy.

Od stycznia do grudnia 2024 roku w powiatowych urzędach pracy województwa lubelskiego zarejestrowało się 20 561 osób bezrobotnych do 25 roku życia, natomiast wyłączono 19 181 osób omawianej kategorii.

W ciągu 12 miesięcy 2024 roku pracę podjęło 9 458 młodych osób bezrobotnych, tj. 22,3% wszystkich podejmujących zatrudnienie. Pracę niesubsydiowaną podjęło 7 969 osób do 25 roku życia (tj. 84,3% ogółu zatrudnionych do 25 roku życia w 2024

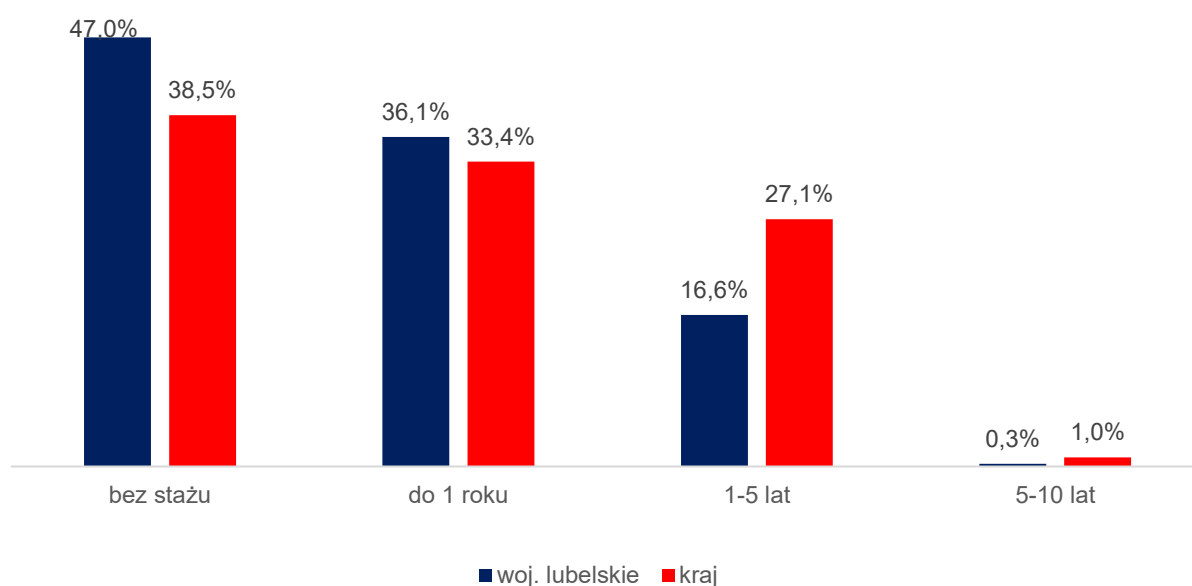
roku). Gotowości do pracy nie potwierdziło 3 585 osób do 25 roku życia (tj. 19,0% wszystkich wyłączonych do 25 roku życia).

W ramach zatrudnienia subsydiowanego 265 osób młodych zatrudnionych zostało w ramach prac interwencyjnych, 76 w ramach robót publicznych, 321 osób podjęło działalność gospodarczą. Szkolenie od stycznia do grudnia 2024 roku rozpoczęło 815 młodych osób, staż 2 288 osób.

Pod względem poziomu wykształcenia wśród młodych do 25 roku życia bardziej wyróżniającą się grupą są osoby z wykształceniem policealnym i średnim zawodowym/branżowym II stopnia (37,8%). Najmniej było osób z wykształceniem wyższym 5,7%.

Wśród populacji bezrobotnych do 25 roku życia prawie połowa (47,0%) osób nie posiadała doświadczenia zawodowego.

Wykres 13. Bezrobotni do 25 roku życia według stażu pracy



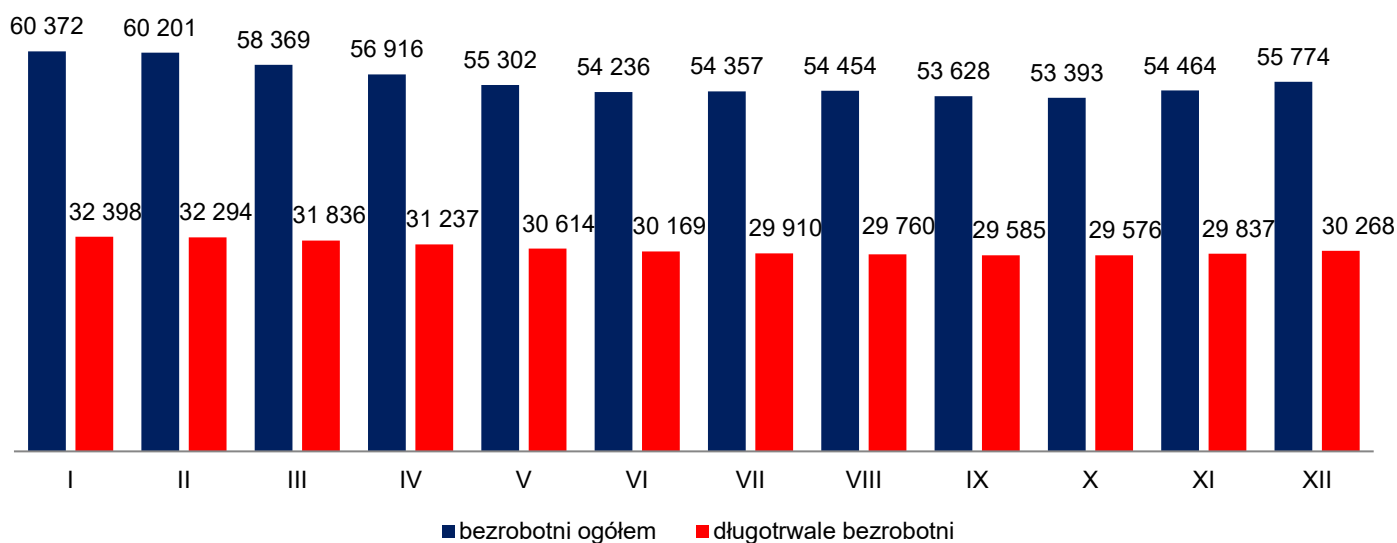
- **Długotrwale bezrobotni to osoby pozostające w ewidencji bezrobotnych łącznie przez okres ponad 12 miesięcy w okresie ostatnich dwóch lat, z wyłączeniem okresów odbywania stażu i przygotowania zawodowego dorosłych.**

Na koniec 2024 r. w województwie 30 268 osób (51,5% stanowiły kobiety) pozostawało w ewidencji urzędów pracy długotrwale, stanowiły one 54,3% ogółu populacji. W porównaniu do 2023 roku liczba długotrwale pozostających bez pracy

zmniejszyła się o 1 487 osób (tj. o 4,7%). W ciągu 2024 r. zarejestrowanych zostało 24 213 osób długotrwale bezrobotnych, wyłączono natomiast 25 700 bezrobotnych, z czego 10 377 osób (tj. 40,4%) podjęło pracę. Należy nadmienić, że bezrobotni tej populacji najczęściej podejmowali zatrudnienie niesubsydiowane 8 962 osoby (86,4% zatrudnionych). W wyniku działań urzędów pracy subsydiowane zatrudnienie rozpoczęło 1 415 osób, szkolenie 694, staże 2 272.

Największy udział długotrwale bezrobotnych w ogólnej liczbie bezrobotnych na koniec 2024 r. odnotowano w Powiatowym Urzędzie Pracy w: Krasnymstawie (65,3%), Hrubieszowie (64,0%) i Janowie Lubelskim (63,3%), najmniej zaś w Powiatowym Urzędzie Pracy w: Łukowie (40,6%), Biłgoraju (42,1%) oraz PUP w Lublinie (43,9%). W skali kraju na koniec 2024 r. bezrobotni tej subpopulacji stanowili 48,6% ogółu zarejestrowanych bezrobotnych, z czego ponad połowę (54,8%) stanowiły kobiety.

Wykres 14. Bezrobotni ogółem oraz długotrwale pozostający bez pracy w poszczególnych miesiącach 2024 roku



Wśród długotrwale bezrobotnych najliczniejszą kategorię wiekową stanowiły osoby w wieku od 35 do 44 lat (26,8%) oraz od 25 do 34 lat (23,3%), natomiast najmniej było osób starszych z przedziału wiekowego 60 lat i więcej (7,4%).

Jeżeli chodzi o kraj to tutaj dominowała grupa wiekowa od 35 do 44 lat (26,8%).

Strukturę długotrwale bezrobotnych według wieku na koniec 2024 r. przedstawiono w tabeli 26.

Tabela 26. Długotrwale bezrobotni wg wieku na koniec 2024 r.

Wyszczególnienie	Województwo lubelskie		Kraj	
	Liczba	%	Liczba	%
18-24 lata	2 665	8,8	26 881	7,0
25-34 lata	7 046	23,3	80 059	21,0
35-44 lata	8 115	26,8	102 186	26,8
45-54 lata	6 833	22,6	92 709	24,3
55-59 lat	3 371	11,1	47 817	12,5
60 lat i więcej	2 238	7,4	32 125	8,4
Ogółem	30 268	100	381 777	100

Na koniec 2024 r. ponad połowa długotrwale bezrobotnych (50,5%) nie posiadała średniego wykształcenia (gimnazjalne i niższe (26,2%) oraz zasadnicze zawodowe (24,3%)). Natomiast najniższy procentowy udział odnotowano w grupie osób posiadających wykształcenie średnie ogólnokształcące (12,4%). W skali kraju w omawianej subpopulacji bezrobotnych dominowały osoby z wykształceniem gimnazjalnym i niższym (28,7%) i zasadniczym zawodowym (26,2%).

Na koniec 2024 r. struktura długotrwale bezrobotnych według wykształcenia w województwie lubelskim została przedstawiona w tabeli 27.

Tabela 27. Długotrwale bezrobotni wg poziomu wykształcenia

Wykształcenie	Województwo lubelskie		Kraj	
	Liczba	%	Liczba	%
wyższe	4 036	13,3	48 099	12,6
policealne i średnie zawodowe	7 213	23,8	80 642	21,1
średnie ogólnokształcące	3 759	12,4	43 329	11,3
zasadnicze zawodowe	7 344	24,3	100 110	26,2
gimnazjalne i niższe	7 916	26,2	109 597	28,7
Ogółem	30 268	100	381 777	100

W ewidencji długotrwale bezrobotnych w województwie lubelskim dominowały osoby z niewielkim (do 1 roku) stażem pracy oraz od 1 do 5 lat stażu pracy.

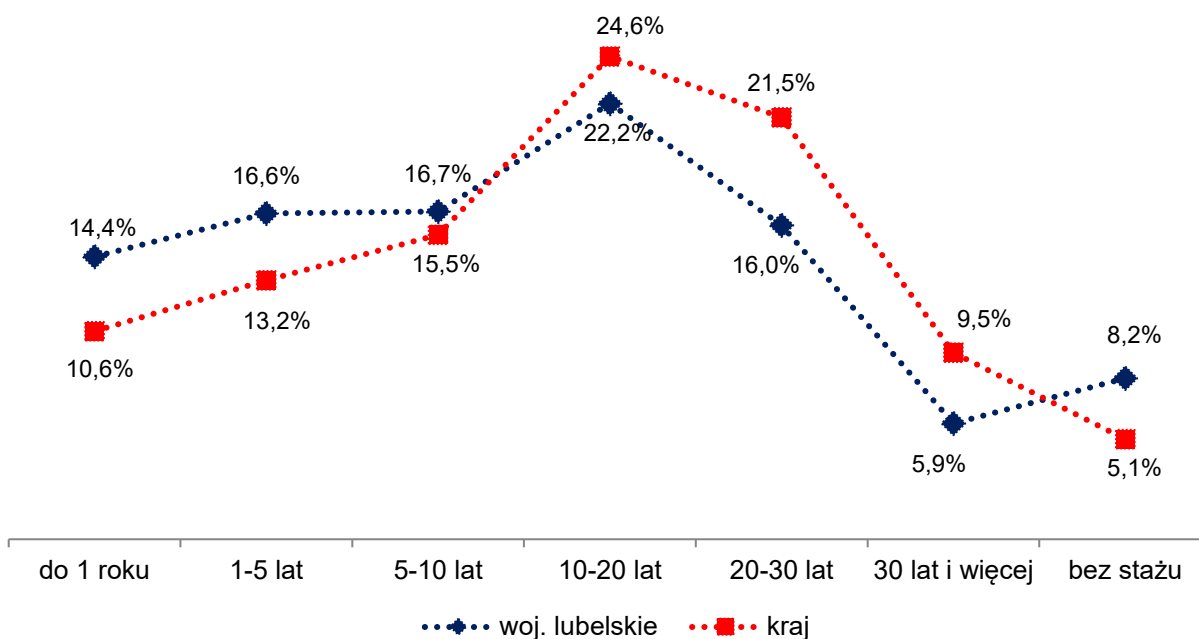
Tabela 28. Długotrwale bezrobotni wg stażu pracy

Staż pracy	Województwo lubelskie		Kraj	
	Liczba	%	Liczba	%
do 1 roku	8 739	28,9	85 535	22,4
1-5 lat	7 189	23,8	98 318	25,8
5-10 lat	3 821	12,6	61 621	16,1
10-20 lat	3 072	10,1	54 986	14,4
20-30 lat	1 300	4,3	25 609	6,7
30 i więcej lat	341	1,1	7 259	1,9
bez stażu	5 806	19,2	48 449	12,7
Ogółem	30 268	100	381 777	100

- Na koniec 2024 r. liczba **bezrobotnych powyżej 50 roku życia** wynosiła 13 128 osób, kobiety w liczbie tej stanowiły 34,5%. W odniesieniu do ogólnej liczby bezrobotnych ta subpopulacja stanowiła 23,5%. Od stycznia do grudnia 2024 r. odnotowano 12 323 osoby nowo zarejestrowane. Podobnie jak w przypadku wszystkich nowo zarejestrowanych bezrobotnych, tak i w tej grupie ponowne rejestracje stanowiły przeważającą część (92,4%). Z ewidencji wyłączono 12 853 osoby, w tym 5 292 (tj. 41,2%) z powodu otrzymania zatrudnienia.

Na koniec 2024 r. wśród bezrobotnych powyżej 50 roku życia w województwie lubelskim najliczniejszą kategorię stanowiły osoby pozostające bez pracy powyżej 24 miesięcy (40,7%). Natomiast pod względem wykształcenia zdecydowaną większość stanowiły osoby z wykształceniem zasadniczym zawodowym/branżowym I stopnia (34,8%) oraz gimnazjalnym/podstawowym i niższym (34,1%). Najmniej osób legitymowało się wykształceniem średnim ogólnokształcącym, bo zaledwie 4,8%. W ewidencji bezrobotnych powyżej 50 roku życia dominowały osoby ze stażem pracy 10-20 lat (22,2%) jak również 5-10 lat pracy (16,7%).

Wykres 15. Bezrobotni powyżej 50 roku życia według stażu pracy



- W ewidencji urzędów pracy na koniec 2024 roku zarejestrowano 111 osób **bezrobotnych korzystających ze świadczeń z pomocy społecznej**. W odniesieniu do ogólnej liczby bezrobotnych stanowili 0,2%. W naszym województwie wśród zarejestrowanych bezrobotnych korzystających ze świadczeń z pomocy społecznej 54,1% stanowiły kobiety. W 2024 r. z tej grupy bezrobotnych nikt nie posiadał prawa do zasiłku (w 2023 r. były 2 osoby z prawem do zasiłku). Od stycznia do grudnia do ewidencji urzędów pracy zgłosiły się 254 osoby nowo zarejestrowane, korzystające ze świadczeń z pomocy społecznej. Zatrudnienie znalazło 53 osoby, w tym 30 kobiet.

Tabela 29. Bezrobotni korzystający ze świadczeń z pomocy społecznej

Miesiąc/rok	Osoby rejestrowane ogółem w miesiącu	Kobiety rejestrowane w miesiącu	Osoby ogółem, które podjęły pracę w miesiącu	Kobiety, które podjęły pracę w miesiącu
Styczeń	6	3	3	2
Luty	7	4	1	0
Marzec	6	4	3	1
Kwiecień	7	6	6	4
Maj	15	10	7	4
Czerwiec	13	5	2	1
Lipiec	13	8	7	6
Sierpień	13	8	8	4
Wrzesień	17	4	5	0
Październik	23	14	6	5

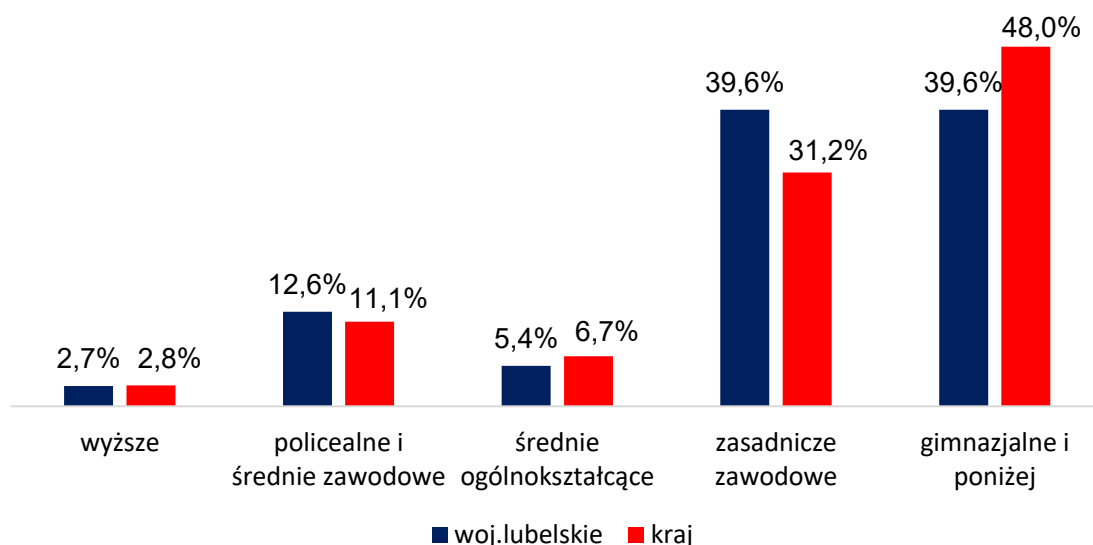
Miesiąc/rok	Osoby rejestrowane ogółem w miesiącu	Kobiety rejestrowane w miesiącu	Osoby ogółem, które podjęły pracę w miesiącu	Kobiety, które podjęły pracę w miesiącu
Listopad	93	48	4	2
Grudzień	41	30	1	1
Rok 2024	254	144	53	30

Wśród bezrobotnych korzystających ze świadczeń z pomocy społecznej najliczniejszą kategorię pod względem oczekiwania na pracę stanowiły osoby ze stażem bezrobocia 1-3 miesiące (36%). Natomiast pod względem wieku najwięcej zarejestrowanych było w grupie wiekowej 45-54 lata (29,7%) oraz 35-44 lata (24,3%).

W ewidencji bezrobotnych korzystających ze świadczeń z pomocy społecznej najliczniejszą grupę stanowiły osoby z krótkim stażem pracy do 1 roku (30,6%). W rejestrach PUP z najdłuższym stażem pracy (30 lat i więcej) nie zarejestrowano żadnej osoby.

Wśród bezrobotnych korzystających ze świadczeń z pomocy społecznej na koniec 2024 r. najwięcej bezrobotnych zarejestrowanych było z wykształceniem zasadniczym zawodowym/branżowym I stopnia oraz gimnazjalnym/podstawowym i poniżej (po 39,6%).

Wykres 16. Bezrobotni korzystający ze świadczeń z pomocy społecznej według wykształcenia



- W województwie lubelskim na koniec 2024 roku w ewidencji urzędów pracy zarejestrowanych było 7 831 osób bezrobotnych posiadających co najmniej 1 dziecko do 6 roku życia. Kobiety dominowały w tej populacji bezrobotnych. Na koniec 2024 roku stanowiły 85,7% ogółu (tj. 6 712 kobiet). W grupie zarejestrowanych osób, prawo do zasiłku posiadało 12,8% bezrobotnych. Od stycznia do grudnia 2024 roku zarejestrowane zostały 8 883 osoby posiadające co najmniej 1 dziecko do 6 roku życia. Zatrudnienie w tym okresie podjęło 4 916 osób tej kategorii, w tym 72,5% stanowiły kobiety.

Tabela 30. Bezrobotni posiadający co najmniej 1 dziecko do 6 roku życia

Miesiąc/rok	Osoby rejestrowane ogółem w miesiącu	Kobiety rejestrowane w miesiącu	Osoby ogółem, które podjęły pracę w miesiącu	Kobiety, które podjęły pracę w miesiącu
Styczeń	1 044	744	364	268
Luty	757	546	347	252
Marzec	723	497	463	325
Kwiecień	718	495	436	274
Maj	592	436	375	259
Czerwiec	728	564	441	322
Lipiec	827	624	376	268
Sierpień	702	531	339	232
Wrzesień	765	599	610	497
Październik	742	546	453	334
Listopad	619	432	354	276
Grudzień	666	448	358	257
Rok 2023	8 883	6 462	4 916	3 564

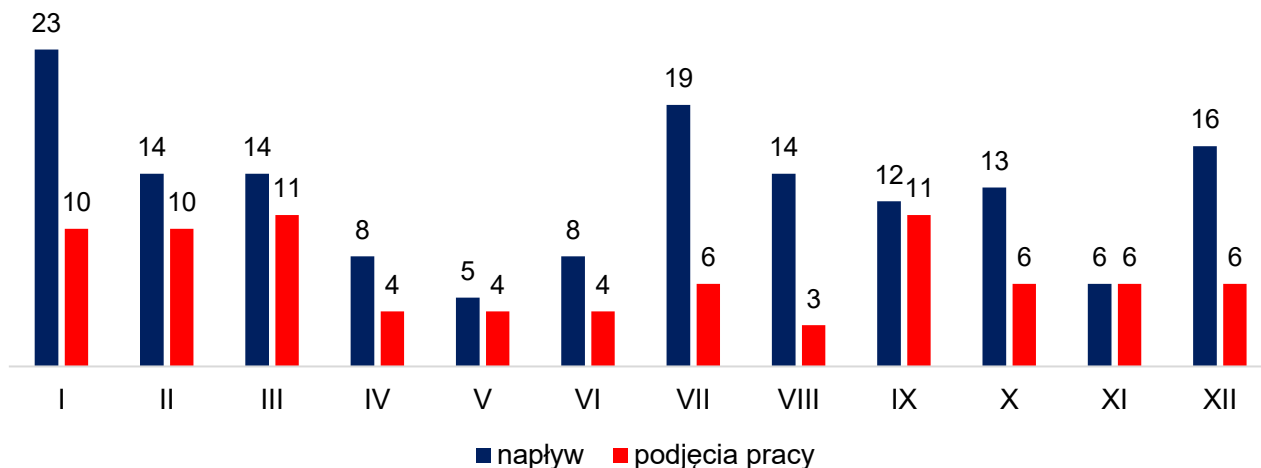
Na koniec 2024 roku pod względem oczekiwania na pracę wśród bezrobotnych posiadających co najmniej 1 dziecko do 6 roku życia dominowały osoby pozostające bez pracy powyżej 24 miesięcy (33,3%). Pod względem kategorii wiekowej ponad połowę stanowili ludzie młodzi - od 25 do 34 lat – 52,5% oraz osoby w wieku 35-44 lata (32,7%).

W ewidencji bezrobotnych posiadających co najmniej 1 dziecko do 6 roku życia dominowały osoby z wykształceniem policealnym i średnim zawodowym/branżowym II stopnia (26,8%).

- Na koniec 2024 roku liczba bezrobotnych **posiadających co najmniej 1 dziecko niepełnosprawne do 18 roku życia** wynosiła 97 osób, kobiety w tej liczbie stanowiły 86,6%. W ciągu 2024 roku odnotowane zostały 152

osoby nowo rejestrowane. Zatrudnienie znalazło natomiast 81 osób bezrobotnych.

Wykres 17. Napływ do ewidencji oraz podjęcia pracy przez bezrobotnych posiadających co najmniej jedno dziecko niepełnosprawne do 18 roku życia



Jeżeli chodzi o przedział wiekowy bezrobotnych posiadających co najmniej jedno dziecko niepełnosprawne do 18 roku życia, to najliczniejszą grupę wiekową stanowiły osoby od 35 do 44 lat (47,4%). Natomiast jeżeli chodzi o poziom wykształcenia omawianej kategorii bezrobotnych, to dominowały osoby z wykształceniem gimnazjalnym/podstawowym i niższym (30,9%).

Pod względem stażu pracy omawianej kategorii bezrobotnych, najwięcej było osób ze stażem do 1 roku (40,2%) oraz od 1 do 5 lat (22,7%).

- **Osoby niepełnosprawne** mimo powszechnego charakteru bezrobocia, są niewątpliwie kategorią ludności najsilniej odczuwającą trudności związane z pozyskiwaniem, wykonywaniem i utrzymaniem pracy, dla których praca stanowi nie tylko źródło utrzymania, ale także najskuteczniejszy sposób rehabilitacji społeczno-zawodowej.

Tendencje dotyczące aktywności zawodowej osób niepełnosprawnych są przede wszystkim wypadkową struktury wieku i stanu zdrowia tej populacji. Z przyczyn zdrowotnych osoby niepełnosprawne są z założenia znacznie mniej aktywne zawodowo niż osoby sprawne. Jednak nie znaczy to, że bierność zawodowa osób niepełnosprawnych, zwłaszcza będących w wieku aktywności zawodowej jest zjawiskiem prawidłowym. Znaczna część tych osób może i powinna pracować zawodowo w odpowiednich warunkach. Niestety nie zawsze osoby niepełnosprawne

gotowe podjąć pracę są w stanie ją zdobyć, zasilając tym samym szeregi bezrobotnych. Z drugiej strony stosunkowo liczna pozostaje grupa osób niepełnosprawnych, które przekroczyły wiek emerytalny, lecz nadal pracują. Dotyczy to zwłaszcza mieszkańców wsi i jest zapewne konsekwencją specyfiki pracy w gospodarstwie rolnym.

31 grudnia 2024 r. w powiatowych urzędach pracy województwa lubelskiego zarejestrowanych było 3 187 osób niepełnosprawnych (39,2% kobiet). Liczba ta obejmowała 2 543 osoby bezrobotne i 644 poszukujące pracy niepozostające w zatrudnieniu. Prawo do zasiłku posiadało 10,2% subpopulacji bezrobotnych niepełnosprawnych.

W ciągu 2024 roku zarejestrowane zostały 4 653 osoby niepełnosprawne (2 020 kobiet, tj. 43,4%), w tym 4 146 (89,1%) osób bezrobotnych i 507 (10,9%) osób poszukujących pracy niepozostających w zatrudnieniu.

W końcu 2024 r. spośród pozostających w ewidencji powiatowych urzędów pracy przed zarejestrowaniem pracowało 67,7% bezrobotnych oraz 12,2% poszukujących pracy niepozostających w zatrudnieniu. Większość zarejestrowanych osób niepełnosprawnych stanowili mieszkańcy miast – 1 790 osób (tj. 56,2%).

Śród zarejestrowanych niepełnosprawnych w ciągu 2024 r. wyrejestrowano 5 808 osób, przy czym z powodu podjęcia pracy 1 660 osób, tj. 28,6% odpływu. W ramach subsydiowanych miejsc pracy zatrudnienie otrzymało 248 osób niepełnosprawnych; z tego dla 28 osób dokonano refundacji ze środków PFRON.

Istotną cechą różnicującą bezrobotnych niepełnosprawnych jest stopień niezdolności do pracy określony orzeczeniem stopnia niepełnosprawności:

Tabela 31. Niepełnosprawni według stopnia niepełnosprawności zarejestrowani w końcu 2024 r. w powiatowych urzędach pracy województwa lubelskiego

Stopień niepełnosprawności	Niepełnosprawni bezrobotni	Niepełnosprawni poszukujący pracy niepozostający w zatrudnieniu	Ogółem	% udział w ogólnej liczbie zarejestrowanych niepełnosprawnych
Znaczny	82	152	234	7,3
Umiarkowany	1 001	430	1 431	44,9
Lekki	1 460	62	1 522	47,8
Ogółem	2 543	644	3 187	100

Wśród ogółu niepełnosprawnych figurujących w rejestrach dominowały osoby z lekkim stopniem niepełnosprawności (47,8%). Wysokie bezrobocie tej kategorii wynika z faktu, że cechuje ją najwyższa aktywność zawodowa, a tym samym większa podatność na utratę pracy i trudności związane z ponownym zatrudnieniem.

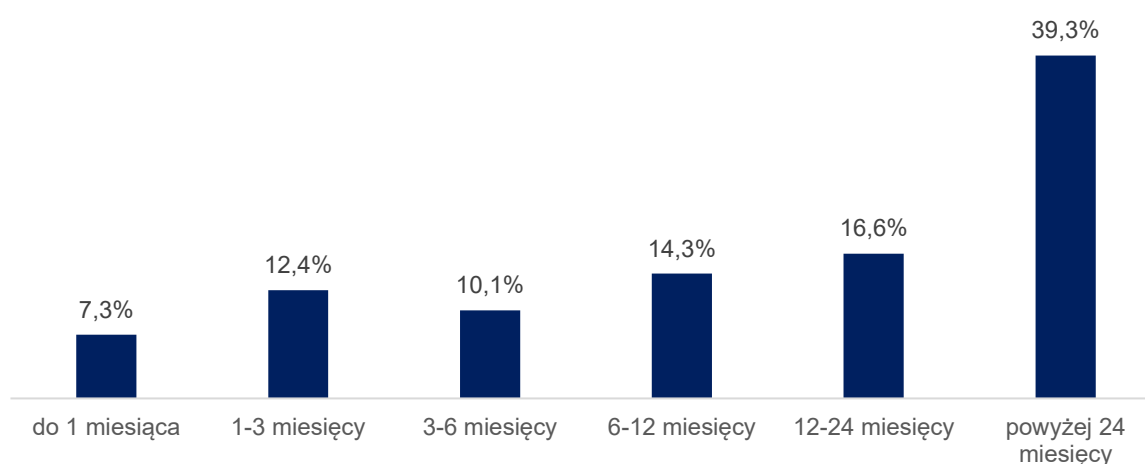
Czas pozostawania bez pracy osób niepełnosprawnych znajdujących się w ewidencji urzędów pracy na koniec grudnia 2024 r. zamieszczono w tabeli 32.

Tabela 32. Niepełnosprawni według czasu pozostawania bez pracy zarejestrowani w końcu 2024 roku w powiatowych urzędach pracy województwa lubelskiego

Staż bezrobocia	Bezrobotni niepełnosprawni		Poszukujący pracy niepozostający w zatrudnieniu		Ogół zarejestrowanych niepełnosprawnych	
	ogółem	%	ogółem	%	ogółem	%
do 1 miesiąca	194	7,6	39	6,0	233	7,3
1-3 miesięcy	331	13,0	64	9,9	395	12,4
3-6 miesięcy	276	10,9	45	7,0	321	10,1
6-12 miesięcy	373	14,7	83	12,9	456	14,3
12-24 miesięcy	440	17,3	88	13,7	528	16,6
powyżej 24 miesięcy	929	36,5	325	50,5	1 254	39,3
Ogółem	2 543	100	644	100	3 187	100

Pod względem oczekiwania na pracę największą grupę wśród zarejestrowanych osób niepełnosprawnych, tak jak i w całej populacji bezrobotnych, stanowiły osoby długotrwale poszukujące pracy (powyżej 12 miesięcy) – 55,9%, najmniej liczną grupę stanowili niepełnosprawni z krótkim stażem bezrobocia, bo do 1 miesiąca – 7,3%.

Wykres 18. Osoby niepełnosprawne według czasu pozostawania bez pracy



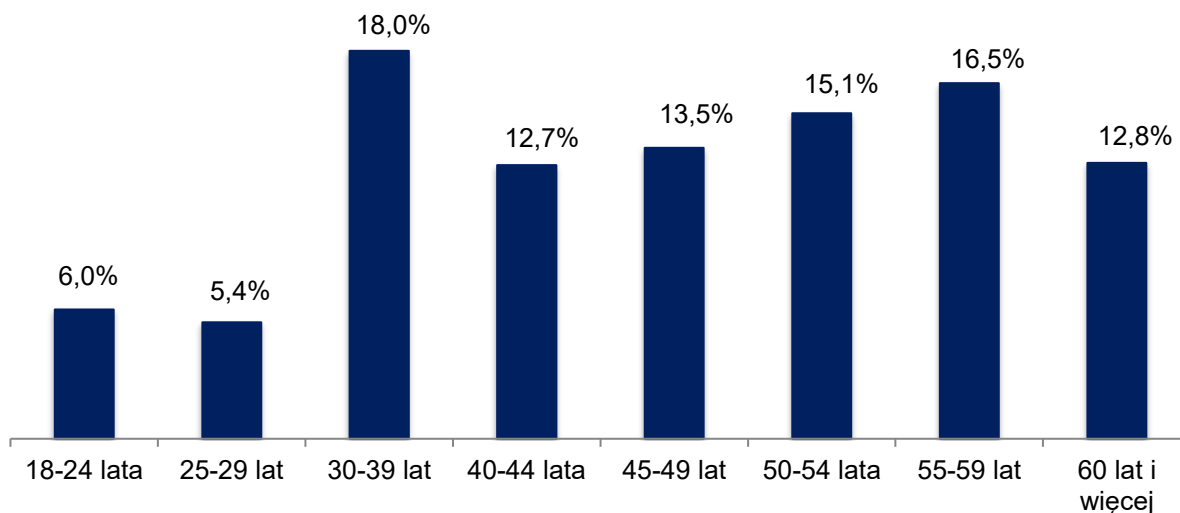
Sytuację osób niepełnosprawnych na rynku pracy różnicuje również ich struktura wiekowa. Dane te wykazano w tabeli 33.

Tabela 33. Struktura wiekowa niepełnosprawnych zarejestrowanych w końcu 2024 roku w powiatowych urzędach pracy województwa lubelskiego

Grupy wiekowe	Niepełnosprawni bezrobotni		Niepełnosprawni poszukujący pracy niepozostający w zatrudnieniu		Ogół zarejestrowanych niepełnosprawnych	
	ogółem	%	ogółem	%	ogółem	%
18-24 lata	160	6,3	32	5,0	192	6,0
25-29 lat	140	5,5	33	5,1	173	5,4
30-39 lat	439	17,3	134	20,8	573	18,0
40-44 lata	308	12,1	96	14,9	404	12,7
45-49 lat	332	13,1	97	15,1	429	13,5
50-54 lata	400	15,7	81	12,6	481	15,1
55-59 lat	451	17,7	75	11,6	526	16,5
60 lat i więcej	313	12,3	96	14,9	409	12,8
Ogółem	2 543	100	644	100	3 187	100

Najliczniejszą grupę wiekową wśród zarejestrowanych osób niepełnosprawnych stanowiły osoby w wieku 30-39 lat – 18%, natomiast najmniej było osób z przedziału wiekowego: 25-29 lat – 5,4%.

Wykres 19. Osoby niepełnosprawne według wieku



Dodatkowym czynnikiem wpływającym na sytuację osób niepełnosprawnych na rynku pracy jest poziom wykształcenia, którego strukturę przedstawiono w tabeli 34.

Tabela 34. Struktura wykształcenia niepełnosprawnych zarejestrowanych w końcu 2024 roku w powiatowych urzędach pracy województwa lubelskiego

Wykształcenie	Niepełnosprawni bezrobotni		Niepełnosprawni poszukujący pracy niepozostający w zatrudnieniu		Ogół zarejestrowanych niepełnosprawnych	
	ogółem	%	ogółem	%	ogółem	%
wyższe	262	10,3	89	13,8	351	11,0
policealne i średnie zawodowe	575	22,6	141	21,9	716	22,5
średnie ogólnokształcące	265	10,4	63	9,8	328	10,3
zasadnicze zawodowe	756	29,7	202	31,4	958	30,1
gimnazjalne	89	3,5	16	2,5	105	3,3
podstawowe i podst. nieukończone	596	23,4	133	20,6	729	22,9
Ogółem	2 543	100	644	100	3 187	100

Pod względem wykształcenia najliczniejszą grupę stanowiły osoby niepełnosprawne legitymujące się wykształceniem zasadniczym zawodowym – 30,1% oraz podstawowym i podstawowym nieukończonym – 22,9%, natomiast najmniej było osób, które posiadały wykształcenie gimnazjalne – 3,3%.

1.9. Wolne miejsca pracy i aktywizacji zawodowej

Zmiany liczby ofert pracy jakimi dysponują powiatowe urzędy pracy mają wyraźnie sezonowy charakter i ulegają corocznym wahaniom. W 2024 roku odnotowano wzrost oferowanych przez pracodawców wolnych miejsc pracy i aktywizacji zawodowej o 0,3% (tj. o 144) w odniesieniu do 2023 roku.

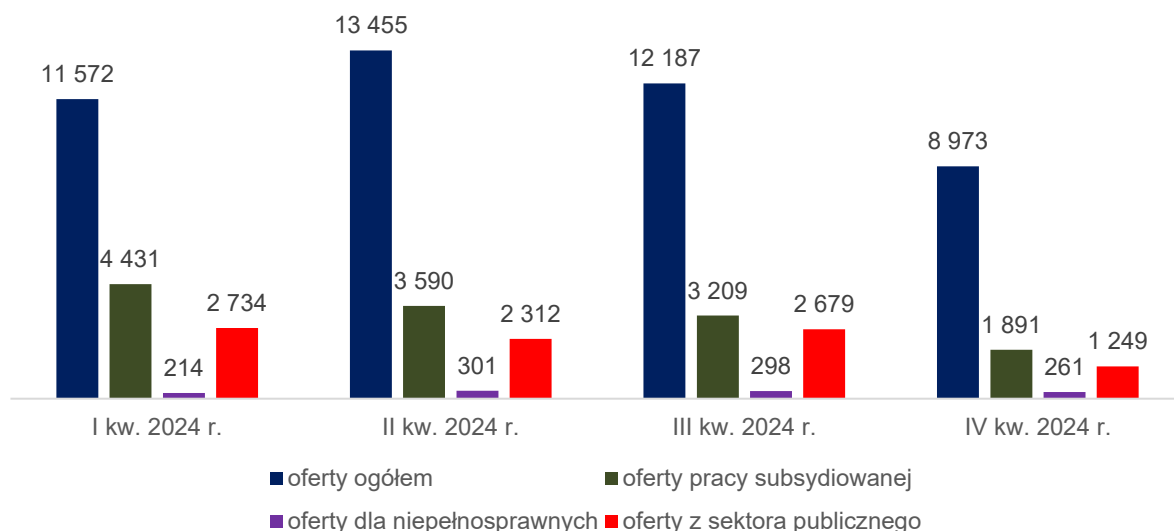
Analiza ofert pracy zgłoszonych do urzędów pracy w województwie lubelskim wykazuje, że nie pokrywają one zapotrzebowania wynikającego z napływu osób bezrobotnych.

Tabela 35. Wolne miejsca pracy i aktywizacji zawodowej

Rok / kwartał	2024 r	I kwartał	II kwartał	III kwartał	IV kwartał
Liczba ofert pracy ogółem	46 187	11 572	13 455	12 187	8 973
Wzrost/ spadek ofert pracy	144	2 544	1 883	-1 268	-3 214
Liczba ofert pracy subsydiowanej	13 121	4 431	3 590	3 209	1 891
Liczba ofert pracy dla niepełnosprawnych	1 074	214	301	298	261
Liczba ofert dla osób do 12 m-cy od ukończenia nauki	66	21	16	19	10
Liczba ofert z sektora prywatnego	37 213	8 838	11 143	9 508	7 724
Liczba ofert z sektora publicznego	8 974	2 734	2 312	2 679	1 249

Informacje o ofertach pracy zgłaszanych do PUP w poszczególnych kwartałach 2024 r. zostały zilustrowane na wykresie 20.

Wykres 20. Wolne miejsca pracy w województwie lubelskim



Liczbę wolnych miejsc pracy pozyskanych przez poszczególne powiatowe urzędy pracy w czterech kwartałach 2024 przedstawia tabela 36.

Tabela 36. Wolne miejsca pracy i aktywizacji zawodowej w poszczególnych powiatach

Powiat	I kwartał	II kwartał	III kwartał	IV kwartał	Razem
m. Biała Podlaska	344	407	302	333	1 386
białski	829	1 794	1 441	1 480	5 544
biłgorajski	596	617	457	317	1 987
m. Chełm	557	557	607	231	1 952
chełmski	379	283	349	122	1 133
hrubieszowski	459	559	377	273	1 668
janowski	195	173	236	158	762
krasnostawski	376	240	468	278	1 362
kraśnicki	280	373	216	125	994
lubartowski	398	597	567	327	1 889
m. Lublin	1 575	1 623	1 574	1 479	6 251
lubelski	1 190	1 455	1 385	1 021	5 051
łęczyński	203	243	342	91	879

Powiat	I kwartał	II kwartał	III kwartał	IV kwartał	Razem
łukowski	631	549	383	372	1 935
opolski	312	202	245	174	933
parczewski	146	329	348	274	1 097
puławski	704	777	649	477	2 607
radzyński	163	339	213	203	918
rycki	267	317	295	161	1 040
świdnicki	514	181	431	148	1 274
tomaszowski	254	687	265	170	1 376
włodawski	227	240	195	130	792
m. Zamość	703	618	519	424	2 264
zamojski	270	295	323	205	1 093
Ogółem	11 572	13 455	12 187	8 973	46 187

Zdecydowana większość ofert zatrudnienia pochodziła z sektora prywatnego, stanowiły one 80,6% wszystkich ofert, pozostających w dyspozycji administracji pracy.

Spis tabel

Tabela 1. Bezrobocie w województwie lubelskim na tle innych województw	4
Tabela 2. Stan bezrobocia w poszczególnych powiatach na koniec grudnia 2023 i 2024	5
Tabela 3. Napływ i odpływ z bezrobocia w Polsce i w województwie lubelskim w 2024 roku 10	
Tabela 4. Napływ bezrobotnych w poszczególnych kwartałach 2024 roku	12
Tabela 5. Wyłączeni z ewidencji urzędów pracy w poszczególnych kwartałach 2024 roku ...	13
Tabela 6. Podjęcia pracy w województwie lubelskim	15
Tabela 7. Wyłączeni z ewidencji bezrobotnych z powodu podjęcia pracy w poszczególnych kwartałach 2024 roku	15
Tabela 8. Stan bezrobocia ze względu na płeć w latach 2020–2024	17
Tabela 9. Bezrobotni zwolnieni z przyczyn dotyczących zakładu pracy w 2024 roku	20
Tabela 10. Zwolnienia grupowe planowane i dokonane w 2024 r.	21
Tabela 11. Liczba bezrobotnych oraz wolne miejsca pracy	22
Tabela 12. Liczba bezrobotnych oraz wolne miejsca pracy	23
Tabela 13. Liczba bezrobotnych oraz wolne miejsca pracy	24
Tabela 14. Liczba bezrobotnych oraz wolne miejsca pracy	25
Tabela 15. Liczba bezrobotnych oraz wolne miejsca pracy	26
Tabela 16. Liczba bezrobotnych oraz wolne miejsca pracy	26
Tabela 17. Liczba bezrobotnych oraz wolne miejsca pracy	27
Tabela 18. Liczba bezrobotnych oraz wolne miejsca pracy	28
Tabela 19. Liczba bezrobotnych oraz wolne miejsca pracy	30
Tabela 20. Bezrobotni zarejestrowani w województwie lubelskim w latach 2019-2024 według grup zawodów	31
Tabela 21. Bezrobotni zarejestrowani według sekcji gospodarczych w 2024 r.	38
Tabela 22. Osoby do 12 m-cy od dnia ukończenia nauki w poszczególnych miesiącach.....	40
Tabela 23. Bezrobotni zamieszkali na obszarach wiejskich	44
Tabela 24. Bezrobotni bez kwalifikacji zawodowych	45
Tabela 25. Bezrobotne kobiety, które nie podjęły zatrudnienia po urodzeniu dziecka.....	46
Tabela 26. Długotrwale bezrobotni wg wieku na koniec 2024 r.	52
Tabela 27. Długotrwale bezrobotni wg poziomu wykształcenia.....	52
Tabela 28. Długotrwale bezrobotni wg stażu pracy.....	53
Tabela 29. Bezrobotni korzystający ze świadczeń z pomocy społecznej	54
Tabela 30. Bezrobotni posiadający co najmniej 1 dziecko do 6 roku życia	56
Tabela 31. Niepełnosprawni według stopnia niepełnosprawności zarejestrowani w końcu 2024 r. w powiatowych urzędach pracy województwa lubelskiego	58
Tabela 32. Niepełnosprawni według czasu pozostawania bez pracy zarejestrowani w końcu 2024 roku w powiatowych urzędach pracy województwa lubelskiego	59
Tabela 33. Struktura wiekowa niepełnosprawnych zarejestrowanych w końcu 2024 roku w powiatowych urzędach pracy województwa lubelskiego	60
Tabela 34. Struktura wykształcenia niepełnosprawnych zarejestrowanych w końcu 2024 roku w powiatowych urzędach pracy województwa lubelskiego	61
Tabela 35. Wolne miejsca pracy i aktywizacji zawodowej.....	62
Tabela 36. Wolne miejsca pracy i aktywizacji zawodowej w poszczególnych powiatach	63

Spis wykresów

Wykres 1. Bezrobotni w województwie lubelskim w latach 2003 - 2024	5
Wykres 2. Stopa bezrobocia w województwie i w kraju w latach 2004-2024 (w %)	7
Wykres 3. Stopa bezrobocia według powiatów. Stan 31 grudnia 2024 roku	9
Wykres 4. Napływ i odpływ bezrobotnych w województwie lubelskim w poszczególnych miesiącach 2024 roku	11
Wykres 5. Główne przyczyny odpływu bezrobotnych w 2023 i w 2024 roku	14
Wykres 6. Struktura bezrobotnych według wieku w latach 2023-2024 (w %).....	18
Wykres 7. Struktura bezrobotnych według wykształcenia w latach 2023-2024 (w %).....	19
Wykres 8. Struktura bezrobotnych według stażu pracy w latach 2023-2024 (w%)	19
Wykres 9. Udział bezrobotnych bez zawodu w ogólnej liczbie bezrobotnych w latach 2013-2024	32
Wykres 10. Napływ do ewidencji oraz podjęcia pracy przez bezrobotnych bez doświadczenia zawodowego w 2024 roku.....	46
Wykres 11. Bezrobotni w szczególnej sytuacji na rynku pracy 31 grudnia 2024 r.....	48
Wykres 12. Bezrobotni do 30 roku życia według poziomu wykształcenia	49
Wykres 13. Bezrobotni do 25 roku życia według stażu pracy	50
Wykres 14. Bezrobotni ogółem oraz długotrwale pozostający bez pracy w poszczególnych miesiącach 2024 roku	51
Wykres 15. Bezrobotni powyżej 50 roku życia według stażu pracy	54
Wykres 16. Bezrobotni korzystający ze świadczeń z pomocy społecznej według wykształcenia	55
Wykres 17. Napływ do ewidencji oraz podjęcia pracy przez bezrobotnych posiadających co najmniej jedno dziecko niepełnosprawne do 18 roku życia	57
Wykres 18. Osoby niepełnosprawne według czasu pozostawania bez pracy	60
Wykres 19. Osoby niepełnosprawne według wieku	61
Wykres 20. Wolne miejsca pracy w województwie lubelskim.....	63