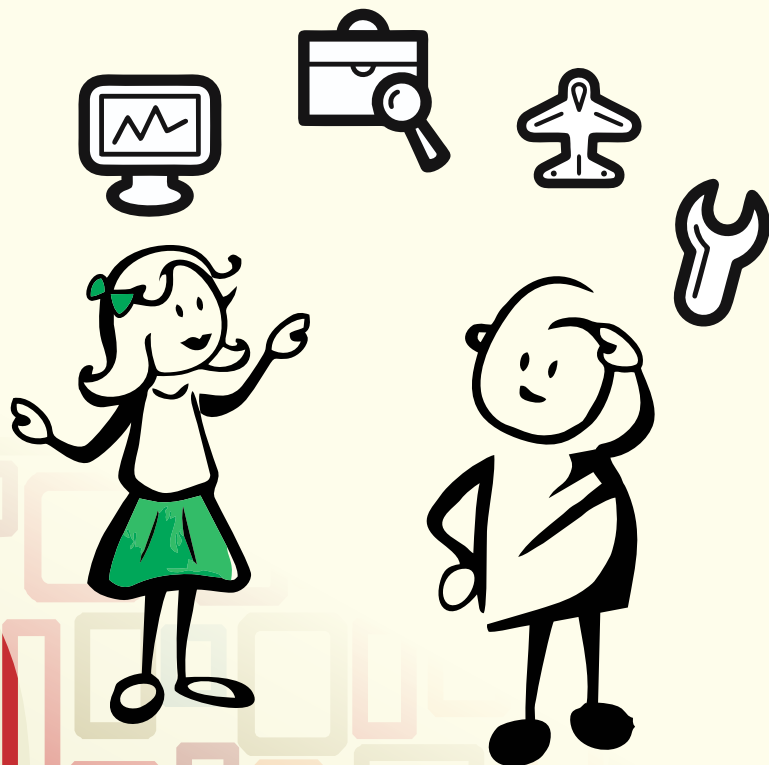




SYTUACJA OSÓB MŁODYCH NA RYNKU PRACY WOJEWÓDZTWA LUBELSKIEGO

Wojewódzki Urząd Pracy w Lublinie
Wydział Badań i Analiz



Opracowanie

Angelika Bil

Grzegorz Gach

Beata Kędra

Piotr Krzesiński

Wydział Badań i Analiz

Wojewódzki Urząd Pracy w Lublinie

Copyright by Wojewódzki Urząd Pracy w Lublinie

Publikacja jest dystrybuowana bezpłatnie

Publikacja elektroniczna: [WUP w Lublinie](#)

Publikacja na licencji Creative Commons Uznanie autorstwa 3.0 Polska (CC BY-SA 3.0)

Lublin 2023 r.

Spis treści

1. Aktywność zawodowa osób młodych.....	3
2. Demografia.....	6
3. Osoby młode a regionalny rynek pracy.....	9
4. Osoby młode w rejestrach urzędów pracy województwa lubelskiego	22
5. Aktywizacja rynkowa osób młodych – praktyki służb zatrudnienia	33
6. Zakończenie	39

1. Aktywność zawodowa osób młodych

Wzmacnianie aktywności zawodowej osób młodych jest od kilku lat jednym z kluczowych kierunków interwencji publicznych wobec rynku pracy w Polsce i całej Europie. Rynek ten znajduje się w stanie wzajemnego oddziaływania z polityką społeczną, przemianami kulturowo-społecznymi, a przede wszystkim z procesami gospodarczymi.

Rok 2020 r. był dla całego świata bardzo trudny. Zawirowania i następstwa społeczne, w tym w Polsce, spowodowała choroba zakaźna COVID-19. Pandemia groźnego wirusa w wielu krajach, w tym także naszym, skutkowałą czasowymi ograniczeniami w gospodarce i kontaktach społecznych. Wiele firm znacznie ograniczało działanie. W konsekwencji obostrzenia oddziaływały na rynek pracy, ale ze względu na wprowadzane działania ochronne dotyczące zatrudnienia nie notowano wzrostów bezrobocia. Częstym rozwiązaniem w wielu branżach stała się praca zdalna. Uczestnicy systemu edukacji korzystali, również w kilku odcinkach czasowych, z trybu nauki zdalnej, do czego większość szkół, przynajmniej na początku, nie była przygotowana. Pojawiły się kłopoty z efektywnością tego typu nauczania oraz możliwościami utrzymania się w takim procesie edukacji niektórych uczniów.¹ Osoby młode odczuły ograniczenie kontaktów społecznych, a co za tym idzie, rozwijania relacji w tradycyjny sposób. Istnieje duże prawdopodobieństwo, że to właśnie osoby młode najbardziej może dotknąć zmieniający się po koronawirusie rynek pracy. Powodów takiej sytuacji jest kilka, m.in. fakt, że dopiero wchodzi na rynek pracy, są na studiach, brakuje im doświadczenia, ale także pracują w branżach, które najbardziej dotknęła pandemia (np. gastronomia, hotelarstwo czy handel). Międzynarodowa Organizacja Pracy (ILO) już nazwała grupę młodych do 25 roku życia „Pokoleniem Lockdown”. Organizacja ta w swoim raporcie Monitor opisała, że koronawirus może mieć destruktywny wpływ na perspektywy zawodowe tych osób. Jest to związane zarówno z tym, że takim osobom częściej grozi utrata pracy (więcej młodych osób zatrudnianych jest na umowach cywilnoprawnych), efekty uczenia się z czasów pandemii mogą być niedostateczne, pracodawcy mogą stwarzać większe bariery jeśli chodzi

¹ Polski Instytut Ekonomiczny, [Globalny długoterminowy koszt wpływu pandemii na młodych to 44 biliony usd.](#)

o zatrudnianie młodych osób.² Wielu ekspertów mówi o tym, że ogólny rynek pracy nie zmieni się tak bardzo, poza tym jednym szczegółem, jakim jest sytuacja osób młodych wchodzących na ten rynek. Mogą mieć problem ze znalezieniem pracy, istnieje ryzyko pojawienia się ich w rejestrach urzędów pracy lub w mniej widocznym obszarze bierności zawodowej.

Szansą na poprawę sytuacji osób młodych był rok 2021, wówczas w Polsce większość wskaźników makroekonomicznych wskazywała na powolne wychodzenie z kryzysu pandemicznego. Niestety poprawa sytuacji społeczno-gospodarczej została na początku 2022 roku przerwana wybuchem wojny w Ukrainie. W związku z tym Polska, ale również kraje Unii Europejskiej, obecnie muszą mierzyć się z kolejnymi trudnościami (przerwane łańcuchy dostaw, inflacja, poważny kryzys migracyjny). Sytuacja ta powoduje dużą niepewność, co do przyszłości i możliwości zatrudnieniowych dla wszystkich borykających się z problemem znalezienia zatrudnienia, w tym dla ludzi młodych dopiero wchodzących na rynek pracy.

Grupa ta jest dla regionalnych Publicznych Służb Zatrudnienia szczególnie ważna, gdyż młodzi są mniej doświadczeni zawodowo, życiowo, emocjonalnie. Bezrobocie może dla nich zakończyć się konsekwencjami zarówno zawodowymi, jak i psychologicznymi, z którymi mogą się mierzyć jeszcze wiele lat. Pozostawanie długo poza rynkiem pracy nie jest również pożądane z punktu widzenia państwa i rozwoju społeczeństwa. Dlatego też jako urząd na bieżąco monitorujemy zmiany w sytuacji osób młodych na rynku pracy.

Wydział Badań i Analiz Wojewódzkiego Urzędu Pracy w Lublinie podejmuje corocznie kilka zagadnień analityczno-badawczych. Aktywność i dezaktywizacja młodzieży nie są tematami nowymi. I tak w wydziałowej publikacji podsumowującej badania jakościowe za lata 2012-2015 doradcy zawodowi wykazali wiele ukrytych potencjałów osób młodych jak np. gotowość wykorzystania alternatyw edukacyjnych i zawodowych, dużą aktywność poza edukacją, otwartość na zmianę miejsca zamieszkania. Sugerowano już wtedy wsparcie młodzieży polegające na możliwościach sprawdzenia się w prostych działaniach, niewymagających rozwiniętych kompetencji, a sprzyjających motywacji do podejmowania kolejnych aktywności.

² ["Pokolenie Lockdown", czyli nowe problemy młodych osób na rynku pracy.](#)

„Analiza sytuacji na rynku pracy w województwie lubelskim” corocznie obejmuje zagadnienie rejestrowanego bezrobocia młodych, a także podjęte interwencje i inicjatywy w ramach Funduszu Pracy i funduszy europejskich. W dokumentach strategicznych, jakimi są Regionalne Plany Działań na Rzecz Zatrudnienia, dostrzegany jest od kilku lat problem bezrobocia ludzi młodych. Formułowano w związku z tym szereg rekomendacji wiążących osoby młode z rynkiem pracy, realizacja tych postulatów jest monitorowana.

Publikowane są analizy Wydziału Badań i Analiz dotyczące osób młodych, a także wyniki badań pośrednio diagnozujące możliwości płynnego przechodzenia osób młodych z systemu edukacji na rynek pracy. Przykładem opracowań są „Kwalifikacje szkolnictwa branżowego a potrzeby lokalnych rynków pracy w województwie lubelskim”, „Kwalifikacje szkolnictwa branżowego w scenariuszach przyszłości dla województwa lubelskiego”, czy „Barometr zawodów”. Polecamy je nieustannie instytucjom planującym ofertę szkoleniową i szkołom rozważającym otwarcie nowych kierunków czy profili kształcenia branżowego. Udostępniamy wiedzę pozwalającą formułować przydatne argumenty za podjęciem określonego kształcenia, zwłaszcza osobom młodym. Dla nich z kolei, w serwisie internetowym barometrzawodow.pl, zamieszczone są opisy lokalnych, powiatowych rynków pracy. Umożliwia on, bez konieczności czytania całego raportu, sprawne zorientowanie się co do sytuacji rynkowej w interesującym zawodzie lub powiecie. Odpowiednie zestawienia i mapy generują się także w mobilnej wersji strony, preferowanej przez osoby młode. Mogą to wykorzystać prowadzący doradztwo zawodowe w szkołach i na uczelniach. Mają możliwość omówienia z młodzieżą zawodów deficytowych i nadwyżkowych (poziom powiatowy, wojewódzki, krajowy), specyficznych wymagań stanowiskowych itp. Dzięki tej wiedzy istnieje szansa na wspólną z młodzieżą refleksję nad konsekwencjami wyborów edukacyjnych oraz wariantami aktywności zawodowej. Właściwe doradztwo w zakresie kariery, połączone z wykorzystaniem istniejących instrumentów wsparcia, może przeciwdziałać dezaktywizacji osób młodych.

2. Demografia

W ostatnich latach zauważamy, że populacja ludzi młodych jest coraz mniejsza. Spowodowane jest to zachodzącymi procesami demograficznymi i społecznymi, do których zaliczyć możemy duży poziom migracji, niską dzietność, rosnący poziom wykształcenia mieszkańców Polski, a przede wszystkim wzrost ludności w wieku poprodukcyjnym i malejący przyrost mieszkańców w wieku produkcyjnym (mamy do czynienia ze starzejącym się społeczeństwem).

Z danych umieszczonych w publikacji przygotowanej przez GUS „Prognozy ludności na lata 2014-2050” wynika, iż do 2050 roku będzie następował systematyczny spadek liczby ludności, skutkujący przede wszystkim wyludnianiem się miast. Wszystkie przedstawione scenariusze wskazują również na systematyczny spadek liczby urodzeń. Zgodnie ze wspomnianą prognozą liczba ludności w województwie lubelskim będzie się konsekwentnie zmniejszać – do ok. 1,7 mln w 2050 r.

W tabeli 1 przedstawiono prognozę ludności dla Polski i wszystkich województw na lata 2025-2050.

Tabela 1 Prognoza ludności (w tysiącach)

Województwo	2025 r.	2030 r.	2035 r.	2040 r.	2045 r.	2050 r.
Dolnośląskie	2 826,0	2 773,4	2 709,1	2 637,9	2 565,6	2 495,4
Kujawsko-pomorskie	2 039,0	2 003,9	1 959,7	1 908,8	1 854,5	1 799,0
Lubelskie	2 049,8	1 995,8	1 932,9	1 862,5	1 787,6	1 710,6
Lubuskie	997,0	979,7	957,9	932,7	905,8	878,6
Łódzkie	2 373,7	2 306,4	2 231,6	2 153,0	2 074,9	1 999,1
Małopolskie	3 407,4	3 403,1	3 383,9	3 354,6	3 319,3	3 279,4
Mazowieckie	5 416,0	5 418,3	5 400,9	5 374,7	5 347,6	5 318,7
Opolskie	935,9	902,0	865,1	825,8	785,2	744,6
Podkarpackie	2 095,6	2 067,7	2 029,6	1 982,5	1 928,6	1 870,3
Podlaskie	1 146,8	1 121,8	1 092,5	1 058,8	1 021,7	982,3
Pomorskie	2 334,8	2 334,0	2 323,5	2 306,7	2 287,1	2 265,7
Śląskie	4 369,7	4 245,2	4 107,9	3 964,6	3 821,5	3 680,6
Świętokrzyskie	1 193,5	1 157,4	1 116,6	1 071,6	1 024,4	976,9
Warmińsko-mazurskie	1 398,6	1 370,6	1 336,3	1 296,4	1 252,9	1 207,9
Wielkopolskie	3 490,4	3 470,9	3 434,7	3 389,0	3 339,6	3 287,9
Zachodniopomorskie	1 667,2	1 634,8	1 594,7	1 548,9	1 501,0	1 453,3
Polska	37 741,5	37 185,1	36 476,8	35 668,2	34 817,4	33 950,6

Źródło: GUS, Prognoza ludności na lata 2014-2050, Warszawa 2014

Populacja osób w wieku 18-29 lat w województwie lubelskim w ostatnich pięciu latach sukcesywnie malała. W 2018 roku na terenie województwa mieszkało 321 366 osób z tej grupy wiekowej (tj. 15,2% ogółu ludności województwa). W 2022 roku liczba młodych mieszkańców regionu była o 62 708 osób niższa, tj. populacja w wieku 18-29 lat wyniosła 258 658. Udział osób młodych zmniejszył się do 12,8%.³

Tabela 2 Liczba mieszkańców ogółem oraz w wieku 18-29 lat w województwie lubelskim w latach 2018-2022

Lata	2018	2019	2020	2021	2022
Lubelskie - ogółem	2 117 619	2 108 270	2 056 908	2 038 299	2 024 637
Lubelskie - w wieku 18-29 lat	321 366	310 127	298 105	286 580	258 658

Źródło: [Bank Danych Lokalnych](#)

W województwie lubelskim mamy do czynienia z dużym przestrzennym zróżnicowaniem populacji młodych mieszkańców. Tabela 3 przedstawia strukturę regionu w podziale na powiaty.

Tabela 3 Liczba mieszkańców w wieku 18-29 lat w powiatach województwa lubelskiego

Powiat	2018 r.	2019 r.	2020 r.	2021 r.	2022 r.
Miasto Biała Podlaska	8 537	8 069	7 649	7 249	6 537
Bialski	19 150	18 618	18 007	17 329	14 863
Biłgorajski	16 133	15 541	15 003	14 483	12 876
Miasto Chełm	8 542	8 022	7 585	7 180	6 041
Chełmski	12 941	12 554	12 044	11 553	9 857
Hrubieszowski	9 951	9 665	9 335	8 849	7 378
Janowski	7 582	7 364	7 167	6 953	5 984
Krasnostawski	9 527	9 188	8 878	8 477	7 250
Kraśnicki	14 655	14 241	13 776	13 280	11 390
Lubartowski	13 914	13 584	13 130	12 678	11 228
Miasto Lublin	42 495	40 479	38 110	36 500	41 499
Lubelski	24 334	23 940	23 378	22 794	21 207
Łęczyński	9 308	8 840	8 436	8 069	7 233
Łukowski	18 351	17 736	17 098	16 491	14 426
Opolski	9 516	9 135	8 875	8 521	7 369
Parczewski	5 499	5 348	5 124	4 931	4 158
Puławski	16 276	15 836	15 261	14 809	12 671
Radzyński	9 797	9 472	9 246	8 963	7 760

³ [Bank Danych Lokalnych](#)

Powiat	2018 r.	2019 r.	2020 r.	2021 r.	2022 r.
Rycki	9 121	8 806	8 382	7 931	6 795
Świdnicki	9 698	9 373	9 069	8 775	7 931
Tomaszowski	13 285	12 904	12 421	11 909	10 066
Włodawski	5 983	5 759	5 468	5 242	4 406
Miasto Zamość	8 990	8 495	7 994	7 519	6 169
Zamojski	17 781	17 158	16 669	16 095	13 564
Województwo	321 366	310 127	298 105	286 580	258 658

źródło: [Bank Danych Lokalnych](#)

Z powyższych danych wynika, że w województwie lubelskim od lat najmniej młodych mieszkańców w wieku od 18 do 29 lat zamieszkiwało na terenie powiatu parczewskiego i włodawskiego, a najwięcej w Lublinie i powiecie lubelskim.

Analizując dane ze względu na płeć, wynika, iż w populacji ludzi młodych w wieku od 18 do 29 roku życia więcej było mężczyzn niż kobiet – w 2017 roku młodzi mężczyźni stanowili 51,4% (w 2022 roku 51,7%), a kobiety 48,6% (w 2022 roku 48,3%). Biorąc pod uwagę miejsce zamieszkania ludzi młodych, zauważalna jest pewna stabilizacja – z danych GUS wynika, iż w 2017 r. mieszkańcy województwa lubelskiego z miast, w wieku 19-34 lata, stanowili 43,1% ogółu mieszkańców w tym wieku, a w 2022 roku było to niewiele więcej – 43,7%.⁴

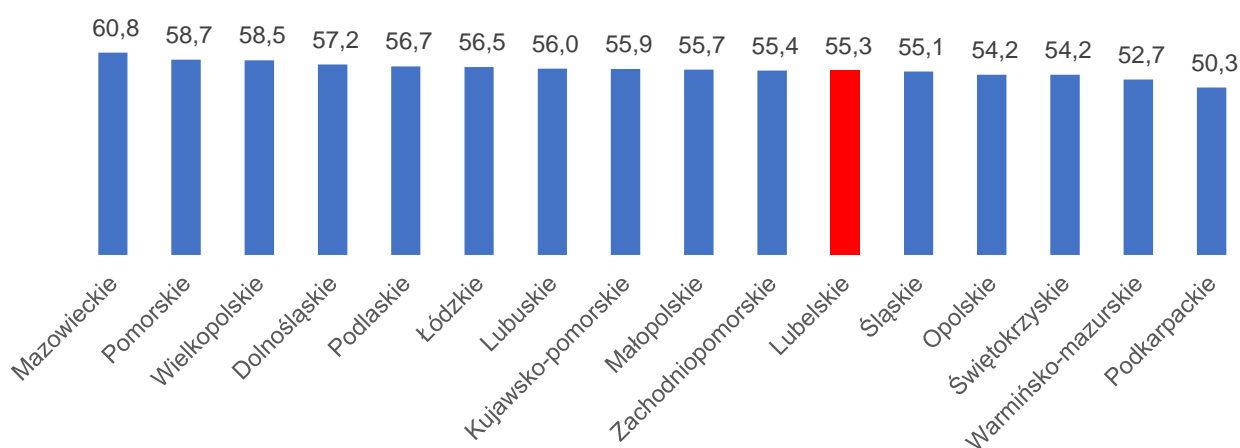
⁴ [Bank Danych Lokalnych](#)

3. Osoby młode a regionalny rynek pracy

Danych o aktywności zawodowej dostarcza Badanie Aktywności Ekonomicznej Ludności (BAEL). Jest ono realizowane kwartalnie przez Główny Urząd Statystyczny i podległe mu lokalne urzędy statystyczne.

W badaniu BAEL⁵ zbierane są dane na temat zagospodarowania kapitału ludzkiego dla rynku pracy, w tym także dla gospodarki lokalnej. W tym celu przedstawiany jest wskaźnik zatrudnienia, który stanowi procentowy udział pracujących w ogólnej liczbie ludności 15 lat i więcej. Do pracujących wlicza się także osoby posiadające własną działalność gospodarczą. Województwo lubelskie posiadało odsetek 55,3% w IV kwartale 2022 r.⁶ (wskaźnik ten spadł o 0,1 pkt. procentowego w stosunku do III kwartału 2022 r., a w stosunku do IV kwartału 2021 r. wzrósł o 1 pkt. procentowy), co obrazuje wykres 1. Niższe wskaźniki miały województwa śląskie (55,1%), opolskie, świętokrzyskie (po 54,2%), warmińsko-mazurskie (52,7%) oraz podkarpackie (50,3%). Najwyższy wskaźnik należał do województwa mazowieckiego, gdzie wynosił 60,8%, przy ogólnym dla kraju 56,5%.

Wykres 1 Wskaźnik zatrudnienia w IV kwartale 2022 r.



źródło: [Bank Danych Lokalnych](#)

⁵ Dane regionalne wykazane w podrozdziale pochodzą z publikacji: Urząd Statystyczny w Lublinie, Aktywność ekonomiczna ludności w województwie lubelskim. Stan w IV kwartale 2022 r., Lublin 2023 r. (dostęp: 29.06.2023 r.)

⁶ W związku z wprowadzeniem od 1 kwietnia 2021 roku zmian w metodologii, dane BAEL za 1, 2, 3 i 4 kwartał 2021 roku nie mogą być porównywane z wynikami sprzed 2021 roku.

Ważne jest, aby podjąć działania na regionalnym rynku pracy wobec tych grup, w przypadku których wskaźnik w porównaniu do pozostałych województw w kraju jest relatywnie niski.

Zatem w województwie lubelskim najniższy wskaźnik zatrudnienia dotyczył dwóch grup wiekowych – najstarszej (55-89 lat – 26,2%) oraz najmłodszej (15-24 lata - 28,5%). Oznacza to, że pracowało mniej niż 3 na 10 osób w najmłodszej kategorii wiekowej definiowanej w BAEL. Pamiętać jednak należy, że w przypadku najmłodszej grupy głównym powodem braku aktywności zawodowej jest kontynuacja edukacji. Ponadto najczęściej osoby niepracujące znajdują się wśród osób z niskim wykształceniem. Można uznać, że jest to grupa niewykorzystanych zasobów pracy w województwie.⁷ Analizując sytuację osób młodych na regionalnym rynku pracy warto jednak zwrócić uwagę, że wartość wskaźnika zatrudnienia w IV kwartale 2022 r. dotyczącego:

a) osób w wieku 15-24 sytuowała województwo na 6 miejscu licząc od najwyższej wartości,

b) osób w wieku 25-34 plasowała województwo na 3 miejscu od końca, wyprzedzając województwa warmińsko-mazurskie i podkarpackie.

Tabela 4 Wskaźnik zatrudnienia według wieku (15-24 i 25-34 lata) w IV kwartale lat 2020-2022 w kraju i w województwach (w %)

Kategoria wiekowa	15-24			25-34		
	2020	2021	2022	2020	2021	2022
Polska	26,5	28,2	27,3	81,3	83,6	84,7
Dolnośląskie	30,0	32,6	23,8	85,0	86,8	87,2
Kujawsko-Pomorskie	26,8	24,7	26,6	82,5	80,1	86,0
Lubelskie	23,7	28,9	28,5	79,5	80,1	79,5
Lubuskie	27,8	27,0	23,6	78,3	83,2	87,0
Łódzkie	28,6	30,5	33,7	80,9	82,2	88,6
Małopolskie	28,3	25,8	29,1	80,4	83,1	87,4
Mazowieckie	26,2	30,9	28,3	81,9	84,0	86,6
Opolskie	32,1	26,6	22,1	81,1	88,2	86,5
Podkarpackie	20,4	21,9	17,3	76,1	80,8	75,1
Podlaskie	26,0	19,8	24,0	81,4	81,0	82,6
Pomorskie	26,7	26,9	29,4	82,8	86,2	83,5
Śląskie	25,5	29,8	29,1	84,4	86,8	88,9

⁷ Urząd Statystyczny w Lublinie, Aktywność ekonomiczna ludności w województwie lubelskim. Stan w IV kwartale 2022 r., Lublin 2023 r., s. 10 (dostęp: 29.06.2023 r.).

Kategoria wiekowa	15-24			25-34		
Świętokrzyskie	21,2	25,5	25,9	77,5	80,9	81,1
Warmińsko-Mazurskie	25,0	24,0	16,4	76,6	77,6	78,3
Wielkopolskie	31,1	35,0	35,2	82,4	84,1	80,5
Zachodniopomorskie	20,1	22,0	21,3	79,4	85,3	88,7

źródło: [Bank Danych Lokalnych](#)

Tabela 5 Wskaźnik zatrudnienia według wieku (35-44 lata, 45-54 lata i 55-89 lat) w IV kwartale lat 2020-2022 w kraju i w województwach (w %)

Kategoria wiekowa	35-44			45-54			55-89		
Rok	2020	2021	2022	2020	2021	2022	2020	2021	2022
Polska	85,1	87,5	88,2	82,1	84,4	85,2	25,0	26,4	26,2
Dolnośląskie	87,6	88,7	89,5	81,5	83,7	87,5	25,5	26,1	26,6
Kujawsko-Pomorskie	87,0	86,3	86,6	83,4	84,8	85,7	24,1	26,1	24,8
Lubelskie	80,9	83,8	86,0	82,7	84,6	86,0	23,5	26,0	26,2
Lubuskie	86,1	86,1	86,7	81,5	84,6	85,5	25,0	25,0	27,1
Łódzkie	87,1	87,2	85,7	83,4	86,6	86,0	25,9	25,2	27,1
Małopolskie	81,4	84,9	84,6	79,7	79,6	80,5	25,8	23,5	25,2
Mazowieckie	87,2	90,6	91,1	85,1	88,8	88,9	28,9	30,6	29,7
Opolskie	86,5	91,0	87,7	84,5	84,8	82,6	25,2	27,4	26,1
Podkarpackie	77,6	80,5	82,6	73,7	79,3	78,9	21,4	24,3	23,9
Podlaskie	84,9	88,5	90,4	83,8	85,5	86,3	25,5	27,1	27,5
Pomorskie	85,1	90,8	91,3	82,9	84,6	87,1	28,5	28,9	28,2
Śląskie	85,3	87,0	90,4	80,4	83,9	83,0	21,1	23,9	22,1
Świętokrzyskie	84,4	85,7	85,1	83,2	86,8	86,6	24,6	25,7	25,4
Warmińsko-Mazurskie	82,7	85,8	86,4	78,4	83,2	83,3	25,7	26,2	25,1
Wielkopolskie	88,5	90,6	91,1	83,8	83,9	85,8	23,6	27,3	27,3
Zachodniopomorskie	83,8	85,8	85,6	82,7	83,5	85,0	25,4	26,2	27,2

źródło: [Bank Danych Lokalnych](#)

Aktywnymi zawodowo w statystyce publicznej nazywa się zarówno osoby pracujące, jak i te, które zarejestrowane są w urzędach pracy. Oznacza to, że bezrobotni powinni być gotowi na podjęcie zatrudnienia (są aktywni w rozwoju zawodowym). Z tym założeniem kwartalnie na podstawie badań ankietowych, podobnie jak przy wskaźniku zatrudnienia, szacuje się współczynnik aktywności zawodowej. Jest to procentowy udział aktywnych zawodowo w ogólnej liczbie ludności w danej kategorii wiekowej (biorąc pod uwagę ogół ludności powyżej 15 roku życia). Województwo lubelskie według badania BAEL z odsetkiem wynoszącym 58,3% znalazło się powyżej odsetka krajowego wynoszącego 58,2%. Z tym wynikiem

plasujemy się na 6 miejscu licząc od najwyższych wartości. Jest to lepszy wynik niż w analogicznym okresie roku 2021 r., kiedy region zajmował 10 miejsce. W tabeli 6 przedstawiono poziom współczynnika aktywności zawodowej w regionie, według wieku i wykształcenia w poszczególnych kwartałach 2022 roku. Z przedstawionych danych wynika, że osoby młode w większości pozostają bierne zawodowo. Sytuacja ta nie zmienia się istotnie na przestrzeni lat i jest w znacznej części wyjaśniona kontynuowaniem nauki przez młodych.⁸ Przyglądając się danym z tabeli 7, w której znajduje się współczynnik aktywności dla młodych grup wiekowych w kraju widać, że są one bardzo podobne do tych dla województwa. Natomiast w IV kwartale 2022 r. współczynnik aktywności osób młodych, zarówno dla grupy 15-24 lata, jak i 25-34 lata, jest wyższy w województwie lubelskim niż w kraju.

Tabela 6 Współczynnik aktywności zawodowej według wieku i wykształcenia w województwie lubelskim

	I kwartał 2022 r.	II kwartał 2022 r.	III kwartał 2022 r.	IV kwartał 2022 r.
Wiek w latach:				
15-24	30,2	31,9	31,0	33,9
25-34	86,4	84,8	85,8	87,9
35-44	88,9	88,9	90,2	89,3
45-54	86,8	85,6	88,1	87,9
55-89	27,0	26,3	27,6	26,7
Wykształcenie:				
Wyższe	82,3	79,0	79,6	81,1
Policealne i średnie zawodowe	65,6	64,7	67,8	66,2
Średnie ogólnokształcące	53,5	58,8	52,1	58,0
Zasadnicze zawodowe	53,6	57,7	59,8	57,5
Gimnazjalne, podstawowe, niepełne podstawowe i bez wykształcenia szkolnego	20,4	16,0	17,3	16,8

Tabela 7 Współczynnik aktywności zawodowej według wieku w kraju dla grupy wiekowej 15-24 i 25-34 lata

	I kwartał 2022 r.	II kwartał 2022 r.	III kwartał 2022 r.	IV kwartał 2022 r.
15-24 lata	31,2	30,6	31,7	31,0
25-34 lata	86,0	86,8	86,7	87,5

Źródło: Bank Danych Lokalnych.

⁸ Urząd Statystyczny w Lublinie, Aktywność ekonomiczna ludności w województwie lubelskim. Stan w IV kwartale 2022 r., Lublin 2023 r., s.6 (dostęp 29.06.2023 r.).

Osoby, które kończą edukację na etapie szkoły ponadpodstawowej lub podstawowej, mają utrudniony dostęp do zewnętrznych źródeł finansowania dla ewentualnych pomysłów biznesowych, nie są w stanie same skomercjalizować własnych innowacyjnych rozwiązań w karierze zawodowej. Często też nie wiedzą gdzie szukać przydatnych informacji o możliwościach rozwijania przedsiębiorczości. Wskazane jest więc wspieranie ich w rozeznawaniu talentów, udział w warsztatach przedsiębiorczości, prowadzących do finansowania biznesowego startu, zwłaszcza tych, którzy zakończyli edukację na stosunkowo wczesnym etapie.

Warto nadmienić, że w porównaniu do średniej wartości wskaźnika zatrudnienia (za rok 2022) krajów Unii Europejskiej dla grupy 15-24 lata⁹ aktywność mieszkańców Polski jest niższa (odpowiednio 34,7% i 27,8%). Wynik taki daje naszemu krajowi 12 miejsce licząc od wartości najniższej. Najwyższy wskaźnik wśród państw Unii zatrudniających ludzi młodych był w Holandii (75,5%), a najniższy w Grecji (16,1%).¹⁰

Tabela 8 Polska na tle krajów UE – aktywność zawodowa osób młodych (15-24 lat)

Kraje	2019	2020	2021	2022
Unia Europejska (27 krajów)	33,5%	31,4%	32,7%	34,7%
Holandia	72,9%	70,0%	71,7%	75,5%
Dania	55,0%	53,2%	53,9%	56,1%
Austria	51,6%	49,8%	50,2%	51,9%
Malta	50,7%	48,0%	48,0%	51,9%
Niemcy	47,8%	47,3%	48,7%	50,4%
Irlandia	41,2%	35,9%	42,9%	47,7%
Finlandia	44,1%	40,9%	43,8%	46,3%
Szwecja	44,5%	40,1%	40,7%	44,5%
Estonia	38,6%	34,5%	33,5%	36,5%
Francja	30,1%	28,9%	32,2%	34,9%
Cypr	32,4%	31,3%	34,8%	34,4%
Słowenia	31,7%	25,8%	29,5%	32,3%
Litwa	32,9%	29,4%	31,1%	32,0%
Łotwa	31,7%	29,6%	27,9%	30,6%
Chorwacja	27,7%	25,6%	25,7%	28,7%
Polska	31,7%	28,2%	27,3%	27,8%
Luksemburg	28,7%	24,9%	29,4%	27,6%
Węgry	29,1%	27,9%	27,5%	27,6%

⁹ Kategoria 15-29 lat nie jest wyodrębniona.

¹⁰ [Eurostat](#) (11.07.2023 r.)

Kraje	2019	2020	2021	2022
Belgia	26,6%	23,9%	24,7%	26,0%
Czechy	28,0%	25,1%	24,8%	25,7%
Portugalia	27,9%	23,3%	22,8%	25,2%
Hiszpania	22,3%	18,5%	20,6%	23,0%
Słowacja	25,0%	22,8%	20,8%	21,3%
Włochy	18,4%	16,6%	17,5%	19,8%
Bułgaria	20,3%	17,5%	16,8%	19,8%
Rumunia	20,5%	20,5%	21,2%	19,7%
Grecja	14,8%	13,0%	13,4%	16,1%

Źródło: [Eurostat](#)

Kolejnym zagadnieniem jest bezrobocie osób młodych z Polski na tle Unii Europejskiej. Wskaźnik bezrobocia w grupie wiekowej 15-29 lat dla 27 krajów członkowskich w I kwartale 2022 r. przyjął średnią wartość na poziomie 11,2%. Polska¹¹ z wynikiem 6,4% plasuje się na 6 miejscu licząc od wartości najniższej. Wśród krajów Unii najlepiej młode osoby radzą sobie w Czechach – w I kwartale 2022 r. bezrobotnych było 4%, natomiast na przeciwległym biegunie znajduje się Grecja z 24% bezrobociem.¹² Całość obrazuje tabela 9.

Tabela 9 Polska na tle krajów UE – bezrobocie osób młodych (15-29 lat)*

Kraje	IV kwartał 2019 r.	IV kwartał 2020 r.	IV kwartał 2021 r.	I kwartał 2022 r.
Unia Europejska (27 krajów)	12,0%	13,9%	11,8%	11,2%
Czechy	3,4%	6,3%	4,2%	4,0%
Malta	5,5%	7,3%	6,7%	4,5%
Niemcy	4,9%	6,3%	5,4%	4,7%
Holandia	7,2%	8,9%	6,3%	6,0%
Austria	7,3%	9,4%	7,7%	6,2%
Polska	6,0%	7,6%	6,4%	6,4%
Węgry	7,4%	8,2%	7,4%	6,8%
Słowenia	7,5%	10,4%	7,9%	7,4%
Luksemburg	13,0%	13,0%	9,0%	7,8%

¹¹ Brak możliwości porównania danych dla poszczególnych województw ze względu na zbyt niską liczebność uczestników badania w niektórych regionach.

¹² [Eurostat](#) (11.07.2023 r.)

Kraje	IV kwartał 2019 r.	IV kwartał 2020 r.	IV kwartał 2021 r.	I kwartał 2022 r.
Bułgaria	8,7%	11,1%	9,4%	8,1%
Litwa	10,6%	14,3%	8,8%	8,1%
Dania	9,7%	11,7%	8,3%	8,2%
Irlandia	9,2%	13,1%	9,9%	8,7%
Finlandia	12,6%	15,9%	12,3%	10,6%
Belgia	10,3%	11,4%	11,7%	10,6%
Łotwa	9,4%	14,4%	10,0%	10,8%
Estonia	7,4%	14,7%	11,1%	11,2%
Chorwacja	12,8%	17,6%	13,4%	12,6%
Słowacja	9,9%	13,5%	12,2%	12,6%
Francja	15,3%	14,9%	13,2%	13,3%
Cypr	10,5%	16,7%	13,5%	13,4%
Portugalia	13,5%	17,0%	15,8%	13,8%
Rumunia	12,5%	14,7%	14,4%	14,1%
Szwecja	14,0%	17,1%	16,7%	15,7%
Włochy	21,4%	21,9%	20,0%	18,8%
Hiszpania	24,1%	30,2%	23,8%	22,7%
Grecja	29,1%	32,9%	23,4%	24,2%

*Brak pełnych danych dla poszczególnych regionów, ze względu na zbyt małą liczebność próby.

źródło: [Eurostat](#)

Analizując dane dotyczące aktywności zawodowej młodych ludzi warto poszerzyć kontekst także o informacje dotyczące liczby biernych zawodowo w regionie.

W całym kraju w IV kwartale 2022 r. wg badania BAEL populacja biernych zawodowo wynosiła 12,4 mln. Wśród nich 2,3 mln zaliczało się do kategorii wiekowej 15-24 lata, a 0,5 mln to osoby w przedziale wiekowym 25-34. W województwie lubelskim wśród 678 tys. biernych zawodowo osoby w wieku 15-24 stanowiły w analogicznym okresie 18,3% (124 tys.), a w następnej kategorii wiekowej 4,3% (29 tys.). Analizując wielkość tej populacji w poszczególnych regionach można stwierdzić, że województwo lubelskie, licząc od wartości najniższych, zajmuje:

- 7 miejsce pod względem liczby biernych w wieku 15-24, wyprzedzając województwa kujawsko-pomorskie, łódzkie, pomorskie, dolnośląskie, podkarpackie, wielkopolskie, małopolskie, śląskie i mazowieckie.
- 9 miejsce w odniesieniu do osób z kategorii 25-34 lata wyprzedzając województwa dolnośląskie, małopolskie, pomorskie, podkarpackie, śląskie, wielkopolskie i mazowieckie.¹³

Tabela 10 Liczba biernych zawodowo według województw w IV kwartale lat 2020-2022 (w tys.)

Nazwa	Ogółem			15-24			25-34		
	2020	2021	2022	2020	2021	2022	2020	2021	2022
Polska	13 208	12 529	12 426	2 384	2 335	2 327	761	609	553
Dolnośląskie	958	906	906	156	139	150	41	25	36
Kujawsko-Pomorskie	723	691	674	136	137	129	40	40	25
Lubelskie	754	711	678	138	131	124	46	39	29
Lubuskie	352	343	337	62	65	67	24	16	13
Łódzkie	869	834	806	142	141	130	45	32	25
Małopolskie	1 162	1 141	1129	220	219	215	76	54	39
Mazowieckie	1 749	1 648	1619	338	318	333	104	94	77
Opolskie	322	303	312	53	56	58	17	11	10
Podkarpackie	783	744	749	151	152	155	53	43	49
Podlaskie	393	383	363	74	80	73	26	23	19
Pomorskie	747	720	719	147	157	147	42	37	40
Śląskie	1 653	1 538	1543	263	252	256	72	62	51
Świętokrzyskie	452	427	419	81	79	73	26	26	21
Warmińsko-Mazurskie	504	478	488	97	98	102	38	26	28
Wielkopolskie	1 187	1 101	1118	218	206	207	76	66	74
Zachodniopomorskie	600	562	567	109	106	108	35	15	15

źródło: [Bank Danych Lokalnych](#)

Szczególną grupę osób, które nie posiadają żadnej aktywności zawodowej stanowią młode osoby nieuczące się, niepracujące i nieuczestniczące w żadnych formach kształcenia (NEET - ang. Not in Employment, Education or Training).

Jest to kategoria silnie zagrożona wykluczeniem społecznym oraz ubóstwem, ale jednocześnie niejednorodna pod kątem przyczyn dezaktywizacji. Przynależność do tej grupy może prowadzić do niepożądanych skutków społecznych i ekonomicznych. W negatywny sposób na karierę zawodową, w konsekwencji

¹³ [Bank Danych Lokalnych](#)

prowadząc do bierności zawodowej, przyczynia się brak kompetencji, doświadczenia zawodowego i etosu pracy. W związku z tym aktywizacja tych osób stanowi istotne wyzwanie dla polityki publicznej. Pamiętać jednak należy, że jest to bardzo zróżnicowana grupa i istnieje wiele przyczyn, które sprawiają, że nie podejmują żadnej aktywności – zarówno na polu edukacyjnym, jak i zawodowym. Są to m.in. konieczność opieki nad osobami zależnymi, siatka połączeń komunikacyjnych (w przypadku terenów wiejskich), która ogranicza dostęp do atrakcyjnych miejsc pracy, stan zdrowia, „nieatrakcyjność” na rynku pracy ze względu na brak doświadczenia zawodowego, brak motywacji do podjęcia zatrudnienia.

Warto podkreślić, że NEET nie musi być osobą bezrobotną, gdyż mimo braku zatrudnienia, nie ma obowiązku zarejestrowania się w powiatowym urzędzie pracy. W efekcie niekorzystania z pomocy Publicznych Służb Zatrudnienia przez te osoby brak jest obecnie wskaźnika monitorującego sytuację grupy NEET. Aby określić skalę tego zjawiska konieczne byłoby badanie obejmujące reprezentatywną próbę gospodarstw domowych. Ze względu na wysokie koszty tego typu badanie jest realizowane przez EUROSTAT jedynie na poziomie NUTS 2 (w Polsce jest to 15 całych województw oraz województwo mazowieckie podzielone na 2 regiony – Mazowiecki regionalny oraz Warszawski stołeczny). Zgodnie z jego wynikami młode osoby nieuczące się, niepracujące i nieuczestniczące w żadnych formach doksztalcania stanowiły w 2022 r. w całej UE 11,7% (wartość tego wskaźnika od 2018 r. wahała się od 13,1%, w 2019 r. do 12,6%, i w 2021 r. do 13,1%) osób w wieku 15-29 lat. Największy odsetek takich osób dotyczył Rumunii (19,8%) i Włoch (19%), gdzie prawie co czwarta osoba młoda należała do grupy NEET, a najniższy charakteryzował Holandię – tam tylko co osiemnasta osoba młoda posiadała wskazane cechy. Polska wśród krajów członkowskich w 2022 r. plasowała się na 12 miejscu (licząc od wskaźnika najwyższego) z 10,9% udziałem NEET w populacji osób młodych, który jest jednak o 0,8 pkt. proc. niższy niż średnia UE. Szczegółowe zestawienie wartości wskaźnika zaprezentowano w tabeli 11.

Tabela 11 Wskaźnik NEET dla krajów członkowskich UE w latach 2018-2022 (w %)

Kraje	2018 r.	2019 r.	2020 r.	2021 r.	2022 r.
Unia Europejska (27 krajów)	13,1	12,6	13,8	13,1	11,7
Rumunia	17,0	16,8	16,6	20,3	19,8
Włochy	23,4	22,2	23,3	23,1	19,0
Grecja	19,5	17,7	18,7	17,3	15,4
Bułgaria	18,1	16,7	18,1	17,6	15,1
Cypr	14,9	14,1	15,3	15,4	14,7
Chorwacja	15,6	14,2	14,6	14,9	13,3
Hiszpania	15,3	14,9	17,3	14,1	12,7
Słowacja	14,6	14,5	15,2	14,2	12,3
Francja	13,6	13,0	14,0	12,8	12,0
Czechy	9,5	9,8	11,0	10,9	11,4
Łotwa	11,6	10,3	11,9	12,1	11,3
Polska	12,1	12,0	12,9	13,4	10,9
Węgry	12,9	13,2	14,7	11,7	10,8
Litwa	9,3	10,9	13,0	12,7	10,7
Estonia	12,1	10,6	11,9	11,2	10,6
Finlandia	10,1	9,5	10,3	9,3	9,5
Belgia	12,0	11,8	12,0	10,1	9,2
Austria	8,4	8,3	9,5	9,4	9,1
Irlandia	11,6	11,4	14,2	9,8	8,7
Słowenia	8,8	8,8	9,2	7,3	8,5
Portugalia	9,6	9,2	11,0	9,5	8,4
Dania	9,6	9,6	10,2	8,4	7,9
Luksemburg	7,5	6,5	7,7	8,8	7,4
Malta	7,3	7,9	9,5	9,9	7,2
Szwecja	6,9	6,3	7,2	6,0	5,7
Holandia	5,7	5,7	5,7	5,5	4,2

źródło: [Eurostat](#)

Analizując dane EUROSTATU za rok 2022 można zauważyć, że wartość wskaźnika NEET w kraju jest bardzo zróżnicowana. W przypadku 10 regionów jest on niższy od średniej dla całej Unii Europejskiej (dla 9 wartość jest poniżej średniej krajowej). Najniższy wynosi 6,9% i dotyczy regionu Warszawskiego stołecznego. Najwyższy udział młodych osób nieuczących się, niepracujących i nieuczestniczących w żadnych formach doksztalcania odnotowano w województwie podkarpackim – 15%. Region lubelski znalazł się w zestawieniu krajowym na 6 miejscu z wynikiem 11,8% licząc od wskaźnika najwyższego (podobnie jak rok wcześniej). Poza województwem podkarpackim wyższy udział NEET posiadały warmińsko-mazurskie,

dolnośląskie, zachodniopomorskie, kujawsko-pomorskie. Pełne zestawienie województw zaprezentowano w tabeli 12.

Tabela 12 Wskaźnik NEET dla regionów Polski w latach 2018-2022 (w %)

Region	2018 r.	2019 r.	2020 r.	2021 r.	2022 r.
Podkarpackie	15,8	15,1	16,0	17,1	15,0
Warmińsko-Mazurskie	17,3	18,1	15,3	15,6	14,7
Dolnośląskie	12,6	11,4	12,1	12,0	14,6
Zachodniopomorskie	14,6	17,0	17,5	16,6	12,2
Kujawsko-Pomorskie	15,3	14,1	14,3	12,6	12,1
Lubelskie	13,9	14,6	18,9	15,1	11,8
Świętokrzyskie	17,5	16,5	15,0	14,8	11,8
Pomorskie	12,1	10,8	12,6	10,7	11,6
Mazowiecki regionalny	13,9	13,5	15,6	17,0	10,5
Opolskie	11,7	12,6	13,9	12,4	10,3
Lubuskie	16,2	15,1	14,2	15,2	10,2
Śląskie	9,1	9,6	11,3	14,6	9,6
Łódzkie	10,4	10,9	10,3	12,7	9,6
Podlaskie	10,8	12,1	13,9	13,3	9,5
Wielkopolskie	10,5	9,8	10,3	11,0	9,3
Małopolskie	9,9	9,9	11,4	11,8	9,3
Warszawski stołeczny	5,0	5,5	6,6	10,2	6,9

źródło: [Eurostat](#)

Młode osoby stanowią dość mobilną grupę, dlatego część z nich decyduje się migrować z województwa lubelskiego do innych części kraju. Powodem tego stanu rzeczy jest możliwość znalezienia np. lepiej płatnej pracy. Jak pokazują dane na przestrzeni ostatnich 5 lat ubyło wielu mieszkańców w wieku 18-29 lat. W latach 2018–2019 odnotowywano wzrost wymeldowań z województwa lubelskiego ludzi młodych (odpowiednio: 2 971 osób oraz 3 083 osoby w wieku 18-29 lat). W 2020 roku pojawienie się ogólnoswiatowej pandemii COVID-19 i związanych z nią obostrzeń zahamowało rosnący trend liczby młodych osób opuszczających region – wówczas wymeldowało się 2 335 osób. Niestety w 2021 roku 2 425 osób w wieku 18-29 lat opuściło województwo lubelskie (o 90 osób więcej niż w 2020 roku). Pomimo, że w 2022 r. wymeldowało się 2 218 osób, czyli o 207 osób mniej niż w poprzednim roku, to podobnie, jak w poprzednich latach, jest to najwyższy wynik w kraju. Na przestrzeni lat 2018-2022 najmniej osób wymeldowało się

z województwa opolskiego. Należy jednak wziąć pod uwagę, że na liczbę wymelodwań wpływa bezpośrednio wielkość województwa.

Tabela 13 Liczba osób w wieku 18-29 lat wymeldowanych w latach 2018-2022 według województw

	2018 r.	2019 r.	2020 r.	2021 r.	2022 r.
Dolnośląskie	1 399	1 388	1 091	1 167	1 084
Kujawsko-Pomorskie	2 141	2 271	1 705	1 690	1 513
Lubelskie	2 971	3 083	2 335	2 425	2 218
Lubuskie	1 085	1 288	950	986	817
Łódzkie	1 909	2 173	1 571	1 682	1 465
Małopolskie	1 549	1 653	1 369	1 418	1 261
Mazowieckie	2 332	2 457	1 981	2 195	1 902
Opolskie	1 014	1 169	915	934	756
Podkarpackie	2 293	2 591	1 771	1 930	1 672
Podlaskie	1 460	1 535	1 075	1 072	930
Pomorskie	1 227	1 293	1002	1 027	893
Śląskie	2 769	2 856	2 204	2 326	1 950
Świętokrzyskie	1 779	2 081	1 456	1 576	1 469
Warmińsko-Mazurskie	2 274	2 484	1 738	1 720	1 531
Wielkopolskie	1 887	1 973	1 524	1 530	1 344
Zachodniopomorskie	1 517	1 583	1 164	1 191	1 012

Natomiast z innych części kraju w 2022 roku zameldowało się w regionie 626 osób w wieku 18-29 lat, co daje nam 12 miejsce w kraju (licząc od najwyższych wartości). Najwięcej osób zameldowało się w województwach mazowieckim (4 687) oraz małopolskim (2 774).¹⁴

Jednym z powodów emigracji z regionu są od lat zbyt niskie zarobki względem innych części kraju. Jak widać w tabeli 14, pod względem przeciętnego wynagrodzenia brutto województwo lubelskie na koniec grudnia 2022 r. zajmowało 4 miejsce (licząc od najniższego wynagrodzenia) wyprzedzając województwa: warmińsko-mazurskie, świętokrzyskie i podkarpackie. Warto jednak w tym miejscu zauważyć, że pomimo zawirowań związanych z pandemią wynagrodzenia wzrosły we wszystkich województwach, w tym także w regionie lubelskim. Wzrost rok do roku wyniósł 433 zł. Jednak jest to nadal daleka kwota do zarobków z województw

¹⁴ [Bank Danych Lokalnych](#) (03.07.2023)

o najwyższym przeciętnym wynagrodzeniu – np. sąsiadującego województwa mazowieckiego (8 337 zł jest to więcej o 2 121 zł).¹⁵

Tabela 14 Przeciętne miesięczne wynagrodzenie brutto w sektorze przedsiębiorstw w Polsce - stan na koniec grudnia w latach 2018-2022 (w zł)

	Grudzień 2018 r.	Grudzień 2019 r.	Grudzień 2020 r.	Grudzień 2021 r.	Grudzień 2022 r.
Warmińsko-Mazurskie	4 188	4 469	4 828	5 505	5 838
Świętokrzyskie	4 260	4 561	4 825	5 307	5 878
Podkarpackie	4 233	4 500	4 831	5 397	5 952
Lubelskie	4 656	4 828	5 152	5 783	6 216
Wielkopolskie	4 695	4 972	5 206	5 790	6 312
Podlaskie	4 569	4 824	5 323	5 805	6 315
Kujawsko-Pomorskie	4 370	4 727	5 124	5 727	6 356
Lubuskie	4 653	4 827	5 243	5 813	6 684
Opolskie	4 597	4 955	5 328	6 027	6 688
Zachodniopomorskie	4 835	5 111	5 492	6 108	6 688
Łódzkie	4 962	5 225	5 772	6 250	6 891
Pomorskie	5 245	5 705	5 984	6 685	7 324
Małopolskie	5 025	5 448	5 953	6 650	7 405
Dolnośląskie	5 516	5 961	6 466	7 019	7 920
Śląskie	5 995	6 374	6 803	7 423	8 240
Mazowieckie	6 087	6 402	6 700	7 591	8 337
Polska	5 275	5 604	5 974	6 644	7 330

źródło: Wynagrodzenia.pl

Pandemia, kryzys gospodarczy oraz zwiększona liczba uchodźców w wyniku wojny w Ukrainie nie wpłynęły na niższe aspiracje płacowe młodych ludzi. Według III edycji badania „Młodzi Polacy na rynku pracy” przeprowadzonego przez PWC w 2022 roku ludzie młodzi chcieliby w swojej pierwszej pracy zarabiać 4 863 zł netto¹⁶.

Jest to także więcej o ponad 350 zł niż oczekiwali rok wcześniej. W 2020 roku wysokie zarobki były ważne dla 42,5% badanych młodych Polaków, zaś w 2022 roku ten aspekt jako najważniejszy uznało prawie 57% respondentów. Według powyższego badania ponad 54% młodych Polaków woli pracę zdalną od pracy w biurze.¹⁷

¹⁵ Wynagrodzenia.pl (dostęp: 05.07.2023)

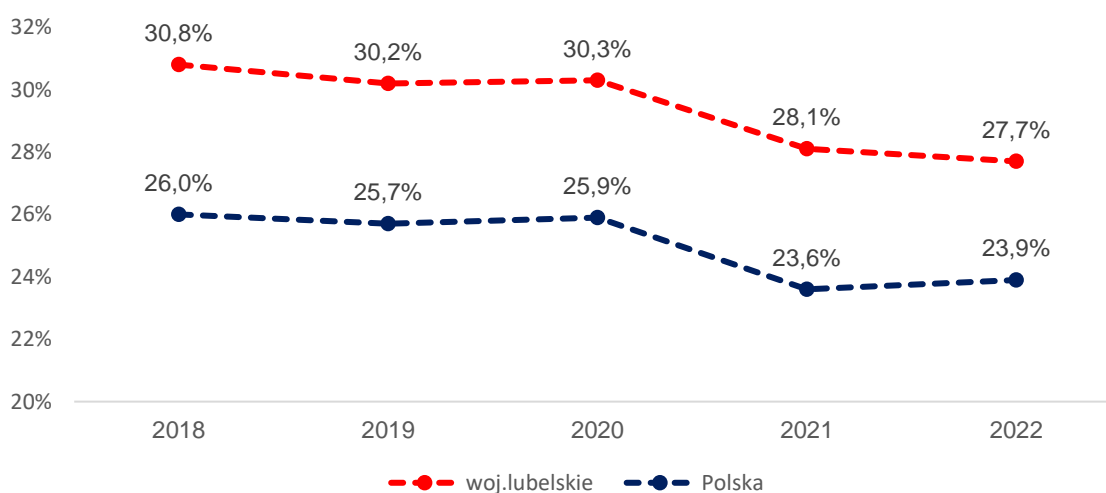
¹⁶ Jest to mediana czyli wartość środkowa zbioru.

¹⁷ Raport PWC Młodzi na rynku pracy (dostęp: 22.06.2022)

4. Osoby młode w rejestrach urzędów pracy województwa lubelskiego

Jak już wspomniano bezrobotni zarejestrowani w powiatowych urzędach pracy (PUP) należą do kategorii aktywnych zawodowo.¹⁸ Pomimo malejącej liczby bezrobotnych i poprawiającej się sytuacji na rynku pracy, na koniec 2022 r. w ewidencjach 21 urzędów pracy województwa lubelskiego widniało 16 950 osób do 30 roku życia (najwięcej w Lublinie – 1 786 osób), z czego 51,4%, tj. 8 717 osób (najwięcej w Lublinie – 700) stanowiły osoby do 25 roku życia. Młodzi po zakończeniu edukacji stacjonarnej, mierzą się z istotnym problemem - znalezieniem zatrudnienia. Wielu dla zwiększenia swoich możliwości znalezienia odpowiedniej pracy decyduje się na podnoszenie kwalifikacji zawodowych zdobywając wyższe wykształcenie, a w jego trakcie odbywając staże lub praktyki. Województwo lubelskie od kilku lat utrzymuje pierwsze miejsce wśród regionów pod względem udziału osób do 30 roku życia w ogólnej liczbie bezrobotnych.¹⁹ Aktualną sytuację obrazuje wykres 2 – osoby w tym wieku stanowią w regionie 27,7% ogółu bezrobotnych.

Wykres 2 Odsetek osób bezrobotnych do 30 roku życia w ogólnej liczbie bezrobotnych w województwie lubelskim i w Polsce w latach 2018-2022 (dane na koniec roku)



źródło: wyliczenia własne na podstawie danych wojewódzkich ze strony Ministerstwa Rodziny i Polityki Społecznej: psz.praca.gov.pl

¹⁸ Dane w podrozdziale pochodzą ze sprawozdania miesięcznego MRiPS-01 oraz Załączników do MRiPS-01.

¹⁹ Jednocześnie woj. lubelskie charakteryzuje się najniższym udziałem osób w wieku 50+.

Wprawdzie to najwyższy odsetek wśród 16 województw, ale dynamika spadku tego odsetka w ostatnich latach jest istotna i podobna jak w całym kraju. Zmniejsza się także różnica pomiędzy odsetkami dla województwa lubelskiego i kraju. Wraz ze spadkiem liczby bezrobotnych liczba osób kategorii „30 minus” także systematycznie spada w regionie. W tabeli 15 zamieszczono szczegółowe dane dla województw od 2018 r.

Tabela 15 Udział osób do 30 roku życia w ogólnej liczbie bezrobotnych w poszczególnych województwach

Wyszczególnienie	Na koniec 2018 r.	Na koniec 2019 r.	Na koniec 2020 r.	Na koniec 2021 r.	Na koniec 2022 r.
Polska	26,0%	25,7%	25,9%	23,6%	23,9%
Dolnośląskie	22,0%	21,3%	21,7%	19,9%	20,3%
Kujawsko-Pomorskie	26,5%	26,0%	25,9%	23,9%	24,5%
Lubelskie	30,8%	30,2%	30,3%	28,1%	27,7%
Lubuskie	24,9%	25,3%	24,9%	22,2%	22,9%
Łódzkie	21,0%	21,5%	22,3%	20,3%	20,8%
Małopolskie	28,5%	27,5%	29,0%	25,9%	26,4%
Mazowieckie	24,0%	23,8%	24,3%	22,1%	22,2%
Opolskie	25,7%	25,5%	24,5%	21,8%	21,7%
Podkarpackie	29,1%	28,5%	28,1%	26,3%	26,0%
Podlaskie	27,2%	27,0%	26,9%	24,1%	24,3%
Pomorskie	28,6%	28,3%	28,2%	25,4%	26,7%
Śląskie	23,0%	22,8%	23,5%	20,7%	21,2%
Świętokrzyskie	28,5%	28,1%	27,6%	24,9%	25,0%
Warmińsko-mazurskie	26,8%	26,9%	26,2%	25,0%	25,2%
Wielkopolskie	27,6%	27,7%	27,6%	25,1%	26,7%
Zachodniopomorskie	24,1%	23,9%	24,3%	21,3%	21,3%

Źródło: obliczenia własne na podstawie danych ze strony: psz.praca.gov.pl

Jednocześnie w województwie lubelskim mamy do czynienia z dużym przestrzennym zróżnicowaniem bezrobocia młodych (do 30 roku życia) w ogólnej liczbie bezrobotnych. Istnieją istotne różnice między podregionami. W puławskim odsetek jest najwyższy – 32,2%. W podregionie chełmsko-zamojskim wynosi 28,2%, a w bialskim 26,9%. W podregionie lubelskim ma wartość najniższą – 24,4%.

W tabeli 16 wskazano zróżnicowanie pod tym względem między obszarami działań urzędów pracy. Można zauważyć, że największy problem uwidacznia się w zachodniej części województwa, a miasta Lublin, Zamość, Chełm i Biała Podlaska odnotowują odsetki najniższe. Najwyższy odsetek osób młodych wśród bezrobotnych przypada na powiat janowski.

Tabela 16 Udział osób do 30 roku życia w ogólnej liczbie bezrobotnych województwa lubelskiego

Powiat	Na koniec 2018 r.	Na koniec 2019 r.	Na koniec 2020 r.	Na koniec 2021 r.	Na koniec 2022 r.
Miasto Biała Podlaska	23,2%	22,3%	23,1%	19,9%	18,8%
Bialski	32,0%	31,8%	31,4%	28,5%	28,5%
Biłgorajski	41,6%	39,0%	37,5%	36,5%	37,5%
Miasto Chełm	23,8%	23,7%	22,3%	20,8%	21,6%
Chełmski	31,1%	30,9%	30,5%	27,8%	26,2%
Hrubieszowski	33,7%	32,2%	31,0%	30,1%	28,4%
Janowski	41,4%	42,2%	38,8%	39,7%	38,0%
Krasnostawski	33,6%	32,9%	31,1%	29,4%	29,5%
Kraśnicki	36,2%	34,6%	35,2%	31,3%	33,9%
Lubartowski	30,3%	29,6%	30,1%	28,5%	28,2%
Miasto Lublin	22,5%	21,5%	22,9%	21,0%	20,0%
Lubelski	35,8%	35,4%	36,3%	31,8%	32,2%
Łęczyński	36,6%	36,8%	37,2%	34,8%	32,4%
Łukowski	35,7%	34,6%	34,5%	34,4%	34,6%
Opolski	33,5%	33,2%	34,5%	30,0%	29,4%
Parczewski	28,3%	29,4%	30,0%	28,8%	28,0%
Puławski	31,0%	29,1%	30,4%	28,7%	26,8%
Radzyński	34,0%	35,5%	35,5%	30,5%	33,9%
Rycki	33,5%	32,7%	34,7%	31,4%	29,0%
Świdnicki	23,6%	24,0%	24,3%	23,2%	21,9%
Tomaszowski	32,2%	31,9%	31,6%	29,5%	29,9%
Włodawski	27,6%	27,2%	28,0%	25,4%	24,8%
Miasto Zamość	22,3%	21,2%	21,7%	21,0%	17,3%
Zamojski	35,6%	33,8%	34,3%	33,0%	32,3%
Lubelskie	30,8%	30,2%	30,3%	28,1%	27,7%

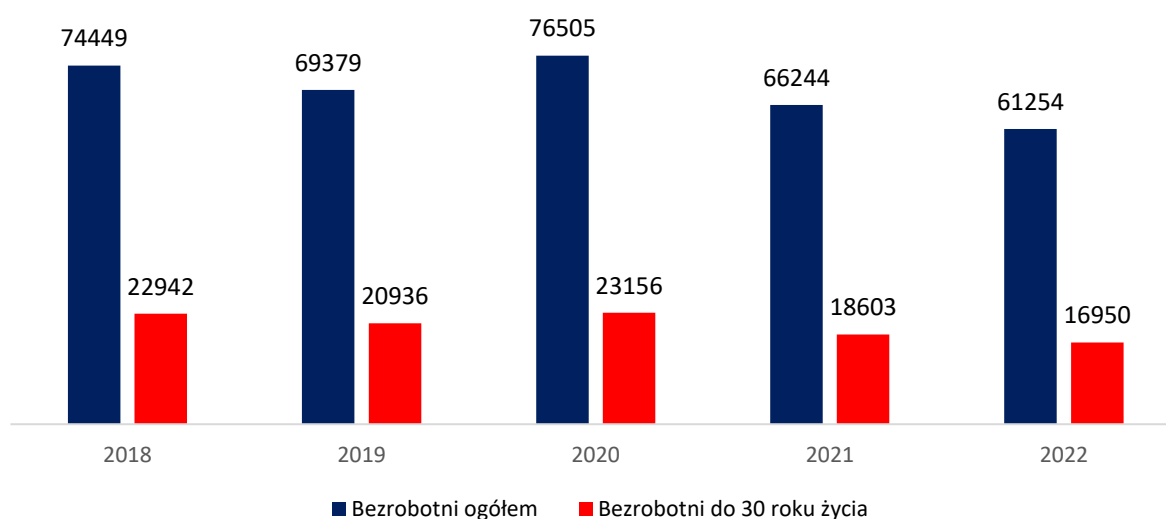
Źródło: opracowanie własne na podstawie sprawozdań MRiPS-01

Na koniec 2022 r. prawo do zasiłku posiadało jedynie 7,6% omawianej grupy.

Bezrobotnych kobiet do 30 roku życia było więcej niż mężczyzn – 54,7%.

Na wykresie 3 przedstawiono ewolucję struktury bezrobocia w regionie lubelskim, z udziałem bezrobotnych w wieku „30 minus”. Jak widać na wykresie 3 liczba bezrobotnych ogółem, jak i osób młodych, sukcesywnie malała. W 2020 roku odnotowany został niewielki wzrost liczby bezrobotnych ogółem i do 30 roku życia spowodowany pandemią COVID-19. Już w 2022 roku mamy do czynienia ze spadkiem liczby bezrobotnych. Są to najniższe liczebności bezrobotnych ogółem i młodych bezrobotnych w historii.²⁰

Wykres 3 Liczba zarejestrowanych bezrobotnych ogółem, w tym liczba bezrobotnych do 30 roku życia w województwie lubelskim w latach 2018-2022

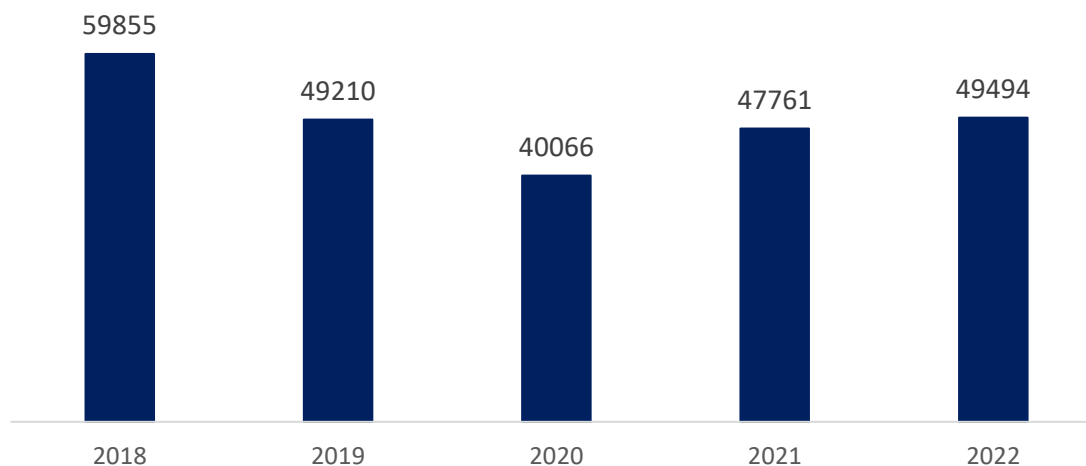


Źródło: sprawozdania MRiPS-01

Dla części zarejestrowanych osób problemem jest stosunkowo mała liczba miejsc pracy oferowanych za pośrednictwem PUP, adekwatnych do ich niewielkiego doświadczenia zawodowego. Należy jednak podkreślić, że jest to tylko jedno ze źródeł ofert pracy. Zdecydowanie więcej ogłoszeń młode osoby mogą znaleźć na specjalistycznych portalach internetowych.

²⁰ Najnowsze szczegółowe dane dotyczące liczby osób bezrobotnych we wszystkich grupach wiekowych (przedziały wiekowe funkcjonujące w statystyce publicznej) wyglądają następująco: 18-24 lata: 7 733 bezrobotnych, 25-34 lata: 15 158, 35-44 lata: 14 232, 45-54 lata: 10 821, 55-59 lat: 5 191, 60 lat i więcej 3 417. Dane na koniec czerwca 2023 r.

Wykres 4 Liczba ofert pracy zgłoszonych do PUP województwa lubelskiego w latach 2018-2022



Źródło: sprawozdania MRiPS-01

Zmiany liczby ofert pracy, jakimi dysponowały urzędy pracy, miały wyraźnie sezonowy charakter i ulegały corocznym wahaniom. W 2022 roku pracodawcy zgłosili 49 494 ofert, wobec 40 066 ofert zgłoszonych w 2020 roku. Było ich też o 1 733 więcej niż w 2021 r. Zdecydowana większość ofert zatrudnienia pochodziła z sektora prywatnego, stanowiąc 81,8% wszystkich ofert, pozostających w dyspozycji administracji pracy. Tak mała ilość zgłoszonych ofert pracy w 2020 roku wynikała z faktu wprowadzenia znaczących obostrzeń związanych z pandemią Covid-19.

Również w przypadku liczby zgłaszanych ofert pracy mamy do czynienia ze znacznym zróżnicowaniem terytorialnym. To jak na przestrzeni ostatnich 5 lat zmieniała się liczba zgłaszanych ofert pracy do PUP przedstawia tabela 17.

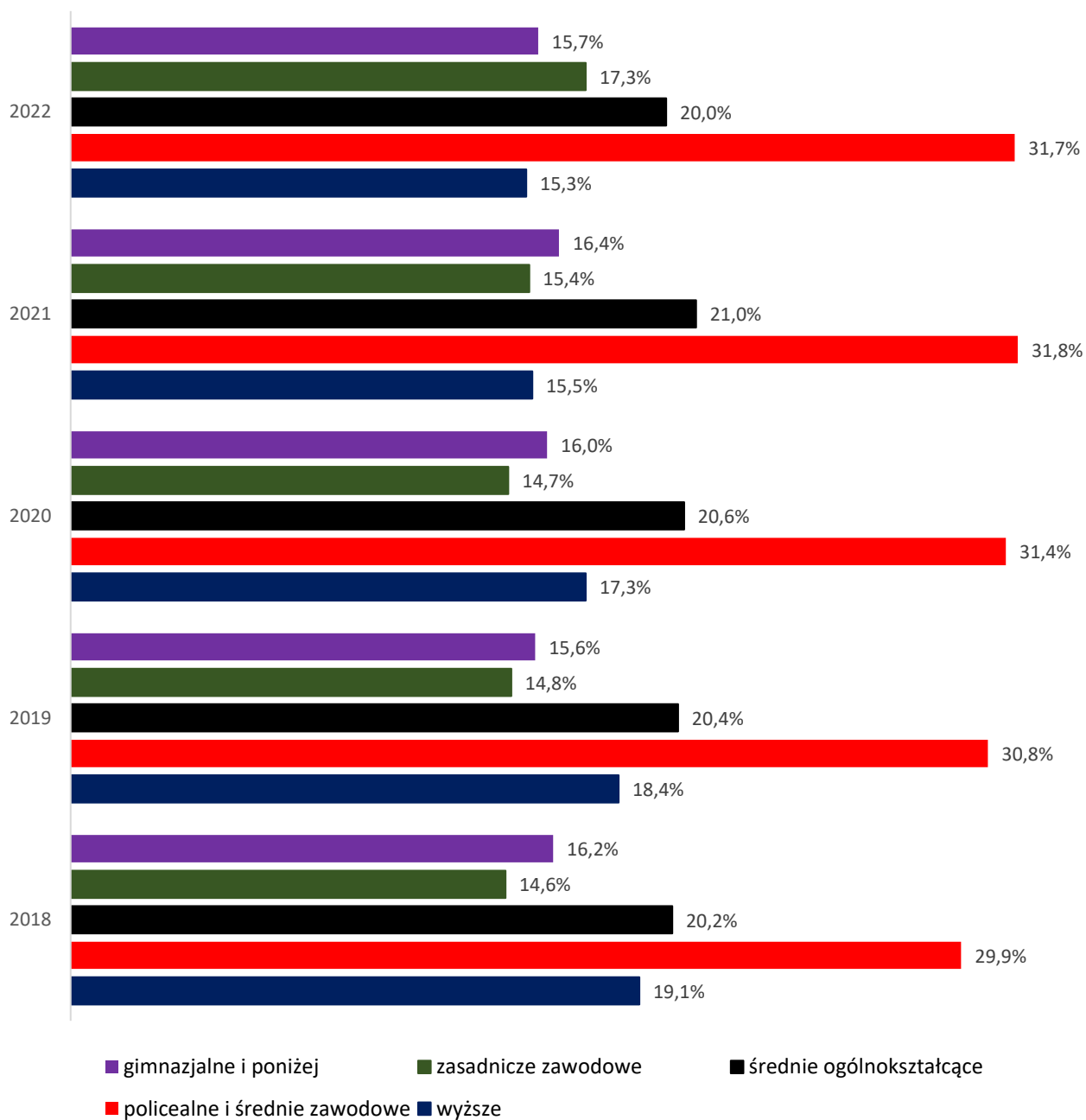
Tabela 17 Liczba zgłoszonych ofert pracy w PUP w latach 2018-2022

	2018 r.	2019 r.	2020 r.	2021 r.	2022 r.
Miasto Biała Podlaska	2 683	2 646	2 659	2 738	2 000
Bialski	2 682	2 505	2 173	3 714	4 545
Biłgorajski	2 779	2 022	1 727	1 597	2 140
Miasto Chełm	2 706	2 091	1 634	2 471	1 944
Chełmski	1 591	1 290	923	1 276	2 458
Hrubieszowski	2 384	2 078	1 817	1 800	1 944
Janowski	1 254	999	787	923	750
Krasnostawski	1 588	1 232	901	1 044	1 078
Kraśnicki	2 229	1 515	762	1 399	1 330
Lubartowski	2 360	22 32	1 881	2 311	2 693
Miasto Lublin	9 762	7 818	7 197	6 641	7 601
Lubelski	4 885	4 246	3 918	4 417	4 942
Łęczyński	992	903	489	943	852
Łukowski	3 225	2 353	2 159	2 937	1 894
Opolski	1 535	1 427	1 054	1 134	1 107
Parczewski	763	653	512	593	664
Puławski	2 367	1 870	1 582	1 921	2 293
Radzyński	1 318	938	470	849	1 048
Rycki	1 936	1 499	1 178	1 290	1 304
Świdnicki	1 708	1 250	571	747	705
Tomaszowski	2 170	1 487	1 314	1 653	1 733
Włodawski	1 412	1 128	751	1 071	1 079
Miasto Zamość	3 703	3 517	2 533	3 054	2 962
Zamojski	1 823	1 511	1 074	1 238	1 166
Województwo	59 855	49 210	40 066	47 761	49 494

Z danych statystycznych wynika, iż najtrudniej o pracę za pośrednictwem PUP (najmniej zgłoszonych ofert pracy) na przestrzeni ostatnich lat jest w powiecie parczewskim, janowskim, świdnickim i łęczyńskim.

Uzupełniająco można przeanalizować strukturę bezrobocia młodych według wykształcenia. Z danych statystycznych wynika, iż niezmiennie na przestrzeni kilku ostatnich lat w województwie lubelskim największy odsetek dotyczył bezrobotnych do 30 roku życia posiadających wykształcenie policealne i średnie zawodowe (na koniec 2022 r. – 31,7%), a najmniejszy wyższe (na koniec 2021 r. – 15,3%). Analizując dane przedstawione na wykresie 5 zauważyć można trend spadku odsetka bezrobotnych z wykształceniem wyższym wśród osób młodych.

Wykres 5 Bezrobotni do 30 roku życia według wykształcenia w latach 2018-2022



Wojewódzki Urząd Pracy w Lublinie monitoruje również strukturę bezrobotnych „30 minus” według wykształcenia w każdym powiecie, co przedstawiono w tabeli 18.

Tabela 18 Liczba bezrobotnych do 30 roku życia według wykształcenia w powiatach województwa lubelskiego – stan na koniec 2022 r.

Powiat	Wyższe	Policealne i średnie zawodowe/branżowe II stopnia	Średnie ogólnokształcące	Zasadnicze zawodowe/branżowe I stopnia	Gimnazjalne i poniżej
Miasto Biała Podlaska	68	85	62	59	62
Bialski	171	348	176	198	156
Biłgorajski	125	314	144	139	74
Miasto Chełm	71	118	107	49	78
Chełmski	84	263	124	157	129
Hrubieszowski	70	270	237	161	105
Janowski	101	335	143	112	46
Krasnostawski	99	351	149	130	132
Kraśnicki	131	387	257	201	188
Lubartowski	119	286	195	287	113
Miasto Lublin	489	293	374	145	485
Lubelski	151	277	158	108	136
Łęczyński	54	141	77	58	72
Łukowski	74	166	105	167	69
Opolski	71	206	105	87	86
Parczewski	43	127	39	29	37
Puławski	112	203	108	101	82
Radzyński	68	146	101	133	105
Rycki	52	111	62	94	46
Świdnicki	68	117	94	58	63
Tomaszowski	95	229	160	128	143
Włodawski	51	139	105	71	82
Miasto Zamość	73	105	88	44	48
Zamojski	153	361	213	221	122
Lubelskie	2 593	5 378	3 383	2 937	2 659

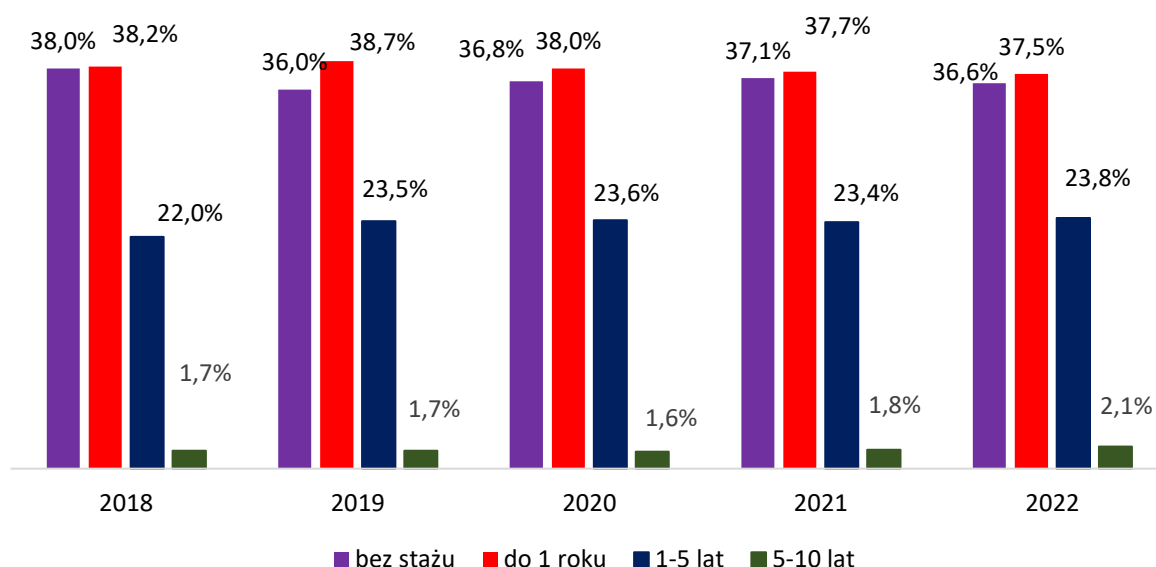
Z danych tych wynika, iż na koniec 2022 r. jedynie w Lublinie najliczniejszą grupę wśród bezrobotnych do 30 roku życia stanowiły osoby posiadające wykształcenie wyższe. W pozostałych powiatach województwa najliczniejszą grupę tworzyły osoby z wykształceniem policealnym i średnim zawodowym/branżowym II stopnia²¹.

Istotniejszą zmienną charakteryzującą populację bezrobotnych do 30 roku życia jest długość doświadczenia zawodowego. Widoczny jest utrzymujący się od lat wysoki

²¹ To pochodna stosunkowo niewielkiej liczby bezrobotnych, a ta wynika z małej populacji ludności w powiecie.

udział osób, które go nie posiadają – taka sytuacja dotyczyła 36,6% młodych w 2022 r. (dla porównania w 2018 roku było to 38%). Od kilku lat powoli spada udział młodych bezrobotnych posiadających krótki (do 1 roku) staż pracy. W 2018 r. - 38,2%, a w 2022 r. - 37,5%. Najmniej natomiast jest młodych osób bezrobotnych z udokumentowanym stażem pracy wynoszącym od 10 do 20 lat, jest to jednak oczywiste powiązanie z wiekiem. Na wykresie 6 nie przedstawiono tej kategorii, gdyż tworzyło ją od kilku do kilkunastu osób.

Wykres 6 Bezrobotni do 30 roku życia według stażu pracy w latach 2018–2022



Profesja deklarowana jest przy rejestracji w urzędzie i może to być zarówno zawód wyuczony, jak i ostatnio wykonywany. Daje to pewne możliwości zdiagnozowania, jaki potencjał ludzki znajduje się w rejestrach. Zawody szczególnie obrazuje tabela 19. Pierwsze dwa zawody to kucharz i sprzedawca, w których zarejestrowanych było prawie 700 osób. Zwrócić należy także uwagę na silną feminizację takich zawodów jak sprzedawca, kucharz, czy fryzjer.

Tabela 19 Zawody, w których najliczniej rejestrowały się osoby do 30 roku życia w latach 2018-2022 w województwie lubelskim

Lp.	Zawód	Ogółem	Lp.	Zawód	Kobiety
2022 r.					
1.	Sprzedawca	682	1.	Sprzedawca	597
2.	Kucharz	646	2.	Kucharz	480
3.	Mechanik pojazdów samochodowych	451	3.	Fryzjer	392
4.	Fryzjer	412	4.	Technik żywienia i usług gastronomicznych	255
5.	Technik żywienia i usług gastronomicznych	312	5.	Cukiernik	230
2021 r.					
1.	Kucharz	767	1.	Sprzedawca	641
2.	Sprzedawca	723	2.	Kucharz	585
3.	Fryzjer	434	3.	Fryzjer	422
4.	Mechanik pojazdów samochodowych	420	4.	Technik żywienia i usług gastronomicznych	260
5.	Technik żywienia i usług gastronomicznych	325	5.	Cukiernik	248
2020 r.					
1.	Kucharz	959	1.	Sprzedawca	866
2.	Sprzedawca	958	2.	Kucharz	720
3.	Fryzjer	493	3.	Fryzjer	478
4.	Mechanik pojazdów samochodowych	483	4.	Technik żywienia i usług gastronomicznych	287
5.	Technik żywienia i usług gastronomicznych	354	5.	Cukiernik	271
2019 r.					
1.	Sprzedawca	934	1.	Sprzedawca	835
2.	Kucharz	867	2.	Kucharz	669
3.	Fryzjer	465	3.	Fryzjer	453
4.	Mechanik pojazdów samochodowych	462	4.	Cukiernik	242
5.	Technik żywienia i usług gastronomicznych	294	5.	Technik żywienia i usług gastronomicznych	232
2018 r.					
1.	Kucharz	1 016	1.	Sprzedawca	848
2.	Sprzedawca	956	2.	Kucharz	763
3.	Fryzjer	494	3.	Fryzjer	481
4.	Mechanik pojazdów samochodowych	492	4.	Cukiernik	262
5.	Cukiernik	294	5.	Technik żywienia i usług gastronomicznych	245

W 2022 r., jak co roku, przeprowadzone zostało we wszystkich powiatach województwa lubelskiego badanie Barometr zawodów²². W tabeli 20 wykazano zawody deficytowe (tzn. najbardziej problematyczne dla pracodawców jeśli chodzi o rekrutację), zidentyfikowane w regionie na rok 2023. Tabela 20 przedstawia rok 2022 i 2023, tak aby można było zauważyć, jakie zmiany zaszły na przestrzeni roku. Największy wzrost liczby powiatów, w których zawód znalazł się w kategorii deficytowych dotyczył nauczycieli praktycznej nauki zawodu (z 9 do 17). W kontekście zatrudnienia osób młodych trzeba zauważyć, że najczęściej zawody deficytowe wymagają albo wyższego wykształcenia albo konkretnych kwalifikacji, zazwyczaj kilku, których zdobycie nie jest zawsze możliwe w systemie szkolnym. Często jest to wymagająca praca fizyczna, nierzadko wiążąca się z mobilnością.

Tabela 20 Zawody najczęściej uznawane za deficytowe w województwie lubelskim

Zawód	Liczba powiatów, w których zawód jest deficytowy	
	2022 r.	2023 r.
Kierowcy samochodów ciężarowych i ciągników siodłowych	24	22
Lekarze	19	21
Operatorzy i mechanicy sprzętu do robót ziemnych	22	21
Psycholodzy i psychoterapeuci	17	21
Pielęgniarki i położne	23	20
Spawacze	19	20
Nauczyciele przedmiotów zawodowych	15	18
Nauczyciele praktycznej nauki zawodu	9	17
Piekarze	17	17
Pracownicy ds. rachunkowości i księgowości	18	17
Samodzielni księgowi	15	17
Magazynierzy	16	16

²² P. Krzesiński, G. Gach, Barometr Zawodów 2023. Raport podsumowujący badanie w województwie lubelskim, Kraków 2022.

5. Aktywizacja rynkowa osób młodych – praktyki służb zatrudnienia

Powiatowe urzędy pracy realizują działania, które mają na celu aktywizację osób bezrobotnych. Jest to bardzo ważny aspekt pomagający przy zwalczaniu bezrobocia w województwie lubelskim, jak i przy zaspokajaniu potrzeb przedsiębiorców. Obecnie Publiczne Służby Zatrudnienia działają w oparciu o znowelizowaną ustawę o promocji zatrudnienia i instytucjach rynku pracy z dnia 27 maja 2014 r. Zmiana przepisów wprowadziła szereg nowych instrumentów, w szczególności bonów (bony stażowe, szkoleniowe, zatrudnieniowe i na zasiedlenie) skierowanych konkretnie do osób bezrobotnych do 30 roku życia w celu poprawy ich sytuacji na rynku pracy. Nowelizacja zwolniła również pracodawców z obowiązku odprowadzania składek na Fundusz Pracy i Fundusz Gwarantowanych Świadczeń Pracowniczych na jeden rok, za skierowaną z urzędu pracy i zatrudnioną osobę w wieku poniżej 30 lat. Z powodu podjęcia pracy w 2022 r. wyrejestrowano 37 811 osób do 30 roku życia i jest to o 2 441 osób mniej niż w analogicznym czasie poprzedniego roku. Osoby młode stanowiły 40,7% wszystkich bezrobotnych podejmujących zatrudnienie. W tym czasie młodzi bezrobotni korzystali z następujących form aktywizacji:

- ✓ podjęło pracę niesubsydiowaną – 15 410 osób (spadek o 2 753 osoby w stosunku do analogicznego czasu 2021 r.),
- ✓ rozpoczęło staż – 4 690 osób (spadek o 567 osób),
- ✓ podjęło pracę subsydiowaną – 4 032 osoby (wzrost o 112 osób),
- ✓ rozpoczęło szkolenie – 2 907 osób, z tego w ramach bonu szkoleniowego – 426 osób (spadek o 10 osób),
- ✓ rozpoczęło subsydiowaną działalność gospodarczą – 1 057 osób (wzrost o 18 osób),
- ✓ rozpoczęło prace interwencyjne - 738 osób (spadek o 87 osób),
- ✓ rozpoczęło niesubsydiowaną działalność gospodarczą – 395 osób (spadek o 58 osób),
- ✓ podjęło pracę w ramach refundacji kosztów zatrudnienia bezrobotnego – 694 osoby (wzrost o 34 osoby),
- ✓ rozpoczęło roboty publiczne – 193 osoby (spadek o 27 osób).

Jak widać z przedstawionych danych pandemia i skutki z nią związane dość wyraźnie utrudniły młodym finalizację różnych form aktywizacji - przede wszystkim w 2020 roku, ale również w latach późniejszych. Dane za 2022 rok pokazują powolny wzrost liczby młodych osób, które skorzystały z dedykowanych im instrumentów rynku pracy. Tabela 21 przedstawia szczegółowe dane dotyczące poszczególnych form aktywizacji.

Tabela 21 Podsumowanie wybranych form aktywizacji w latach 2020-2022

Nazwa formy aktywizacji	2020 r.	2021 r.	2022 r.
rozpoczęły szkolenie	1 940	2 917	2907
w tym rozpoczęły szkolenie w ramach bonu szkoleniowego	264	375	426
rozpoczęły staż	4 465	5 257	4690
w tym rozpoczęły staż w ramach bonu stażowego	1	1	0
otrzymały bon zatrudnieniowy	19	38	25
rozpoczęły prace interwencyjne	597	825	738
rozpoczęły roboty publiczne	168	220	193
rozpoczęły prace społecznie użyteczne	41	51	35

Wojewódzki Urząd Pracy w Lublinie wraz z powiatowymi urzędami pracy jako partnerami od lat inicjuje i realizuje programy regionalne po to, by wzmocnić aktywizację bezrobotnych. W 2022 r. w województwie zrealizowane zostały dwa programy regionalne:

- ✓ Drogi-Mosty-Rzeki VI,
- ✓ Młody przedsiębiorczy III.

W grudniu 2021 r. po raz kolejny zostało podpisane porozumienie w sprawie dwóch programów regionalnych. Szóstą edycją może pochwalić się Program Drogi-Mosty-Rzeki. Program, poza pomocą w aktywizacji osób bezrobotnych z grup w szczególnej sytuacji, miał na celu także poprawę stanu technicznego urządzeń melioracyjnych, wpływających na bezpieczeństwo mieszkańców w razie powodzi, także infrastruktury terenów położonych w dolinach rzecznych. Natomiast drugi program bezpośrednio skierowany jest do osób młodych (do 30 roku życia) zarejestrowanych w urzędach pracy, ze szczególnym uwzględnieniem absolwentów szkół wyższych. Główne założenia skupiały się wokół propagowania i promowania przedsiębiorczości wśród mieszkańców województwa lubelskiego oraz aktywnego wsparcia i pomocy dla osób zainteresowanych podejmowaniem pracy na własny

rachunek. Dodatkowym założeniem tego programu było promowanie przedsiębiorczości w dziedzinie oświaty. Przedsiębiorczość jako przedmiot nauczania miał być realizowany na każdym etapie edukacji.

W ramach programu młodzi ludzie mogli wykorzystać np. bony szkoleniowe, stażowe czy zatrudnieniowe, dzięki czemu jako bezrobotni zdobyli doświadczenie zawodowe, które pomogło im znaleźć bądź utrzymać zatrudnienie.²³ Tabela 22 prezentuje ilu uczestników skorzystało z programów regionalnych w 2022 r.

Tabela 22 Bezrobotni uczestnicy wszystkich programów regionalnych w 2022 r.

	ogółem	w tym do 30. roku życia
Bezrobotni, którzy rozpoczęli udział w programach regionalnych w 2022 r.	817	541
Bezrobotni, którzy zakończyli udział w programach regionalnych w 2022 r.	895	630
Osoby, które podjęły pracę w trakcie lub do 3 miesięcy po zakończeniu udziału w programach regionalnych i wykonywały ją co najmniej 30 dni	794	553

Wojewódzki Urząd Pracy w Lublinie był Instytucją Pośredniczącą – odpowiedzialną za regionalną koordynację wsparcia – oferowanego przez ogólnopolski Program Operacyjny Wiedza Edukacja Rozwój 2014-2020 (PO WER). Osobom młodym na rynku pracy w ramach PO WER dedykowana była Oś I Rynek pracy otwarty dla wszystkich. Jej celem było zwiększenie możliwości zatrudnienia osób młodych do 29 roku życia, w tym w szczególności osób bez pracy, które nie uczestniczą w kształceniu i szkoleniu (tzw. młodzież NEET). W ramach osi I Wojewódzki Urząd Pracy w Lublinie realizował dwa działania, tj. Działanie 1.1 – Wsparcie osób młodych na regionalnym rynku pracy – projekty pozakonkursowe w ramach którego, realizowane są projekty przez wszystkie urzędy pracy z terenu województwa lubelskiego oraz Działanie 1.2 - Wsparcie osób młodych na regionalnym rynku pracy w ramach którego, realizowane były projekty konkursowe przez min. instytucje szkoleniowe, instytucje dialogu społecznego, Publiczne Służby Zatrudnienia, agencje

²³ Informacje na podstawie Programów Regionalnych.

zatrudnienia, fundacje, stowarzyszenia. W tabeli 23 przedstawiono osiągnięte efekty wdrażanych działań w ramach PO WER.

Tabela 23 Efekty wdrażanych działań w ramach PO WER stan na 31.05.2023 r.

	Liczba osób
Liczba osób bezrobotnych/biernych zawodowo objętych wsparciem w programie:	60 610
Liczba osób poniżej 30 lat z niepełnosprawnościami objętych wsparciem	1 836
Ze szkoleń skorzystało	14 287
Ze staży skorzystało	37 765
Z dotacji na rozpoczęcie własnej działalności gospodarczej skorzystało	4 997
Z pozostałych form wsparcia (bon szkoleniowy, bon na zasiedlenie, bon stażowy, prace interwencyjne, wyposażenie/doposażenie stanowisk pracy) skorzystały	8 351
Liczba osób objętych wsparciem w zakresie zwalczania lub przeciwdziałania skutkom pandemii Covid-19	10 395
Liczba osób, które uzyskały zatrudnienie łącznie	36 028 (59,44%)

Realizowane działania, obejmujące aktywizację zawodowo-edukacyjną, przyczyniają się do poprawy sytuacji na regionalnym rynku pracy osób młodych (w wieku 15-29 lat) pozostających bez pracy, nie uczestniczących w kształceniu czy szkoleniu, przedwcześnie kończących edukację (tzw. młodzież NEET). Do realizowanych instrumentów i usług rynku pracy zaliczamy m.in.:

- pomoc w aktywnym poszukiwaniu pracy (oferty pracy, doradztwo zawodowe),
- podnoszenie kwalifikacji zawodowych oraz ich lepsze dopasowanie do potrzeb rynku pracy (kursy, szkolenia),
- pomoc w zdobyciu doświadczenia zawodowego,
- zwiększenie mobilności zawodowej (zmiana zamieszkania w celu podjęcia pracy w innym miejscu),
- pomoc osobom z niepełnosprawnościami w zmniejszaniu barier przy zdobywaniu i utrzymaniu zatrudnienia,
- pomoc oraz wsparcie w zakładaniu i prowadzeniu własnej działalności gospodarczej.

Zmiany na rynku pracy stawiają osobom poszukującym pracy wysokie wymagania. Samo wykształcenie i doświadczenie nie zawsze wystarczają, więc osoby pozostające bez zatrudnienia w celu zwiększenia swoich szans na rynku pracy powinny umieć zaprezentować się przyszłemu pracodawcy, wyróżnić się spośród innych. Na konkurencyjnym rynku pracy bardzo ważną umiejętnością jest podejmowanie właściwych decyzji w swoich sprawach zawodowych. Niezbędną w tym zakresie fachową pomoc można uzyskać w ramach poradnictwa zawodowego. Klient i doradca zawodowy wspólnie pracują nad świadomym i samodzielnym podjęciem przez klienta decyzji dotyczącej drogi rozwoju zawodowego oraz nad dostosowaniem się do wymogów rynku pracy. Usługa poradnictwa zawodowego jest realizowana przez Centrum Informacji i Planowania Kariery Zawodowej WUP w Lublinie oraz jego filie w Białej Podlaskiej, Chełmie i Zamościu. Kierowana jest do osób zarejestrowanych w powiatowych urzędach pracy (bezrobotnych i poszukujących pracy), pracodawców, a także osób pracujących i dorosłych uczących się. W latach 2020-2021 z powodu pandemii COVID-19 nastąpiło ograniczenie bezpośredniego dostępu interesantów do usług. Spowodowało to zmiany w zakresie bieżących działań doradczych. Ze względów bezpieczeństwa wstrzymane zostały bezpośrednio usługi poradnictwa zawodowego dla klientów. Następnie zaczęto je świadczyć w większym niż dotąd stopniu na odległość z wykorzystaniem telefonu, maila i internetu. W ramach indywidualnego poradnictwa zawodowego doradca zawodowy wykorzystywał różne metody i techniki służące motywowaniu klienta do aktywnego współdziałania w rozwiązywaniu jego problemów zawodowych. Podstawową metodą pracy doradców zawodowych była rozmowa doradcza. Wiele porad odbywało się z wykorzystaniem telefonu i poczty elektronicznej. Z indywidualnego poradnictwa zawodowego skorzystało w 2020 roku 20 osób bezrobotnych do 30 roku życia, w 2021 r. - 20 osób, a w 2022 r. już 95 osób.

W procesie poradnictwa zawodowego wykorzystywane były również testy psychologiczne oraz inne narzędzia służące do badania zainteresowań zawodowych. Analiza preferencji i predyspozycji zawodowych dawała klientom możliwość dokonywania racjonalnych wyborów zawodowych związanych z kierunkiem dalszego kształcenia, przyszłą pracą lub rozpoczęciem własnej działalności gospodarczej. Z badań testowych preferencji i predyspozycji zawodowych skorzystały w 2020 roku 4 osoby bezrobotne do 30 roku życia (14 wykonanych testów), w 2021 r. – 10 osób

(10 wykonanych testów), w 2022 r. – 81 osób (121 wykonanych testów). Z kolei podczas poradnictwa grupowego uczestnicy zajęć mieli możliwość adekwatnej oceny siebie, określenia przyczyn problemów zawodowych, rozwijania umiejętności podejmowania decyzji zawodowych oraz radzenia sobie w sytuacjach trudnych. Tematyka zajęć obejmowała zagadnienia dotyczące: planowania kariery zawodowej, poznania swoich zasobów i możliwości zawodowych, analizy rynku pracy, sposobów rekrutacji, metod poszukiwania pracy, sporządzania profesjonalnych dokumentów aplikacyjnych, przygotowania do rozmowy kwalifikacyjnej i autoprezentacji, komunikacji interpersonalnej, radzenia sobie ze stresem. Z zajęć poradnictwa grupowego w 2020 roku skorzystało 5 osób bezrobotnych do 30 roku życia, w 2021 r. – 4 osoby, w 2022 r. - 3 osoby.

Z zasobów informacji zawodowej, które wspomagają proces podejmowania decyzji zawodowych, można korzystać w formie indywidualnej i grupowej. Zorganizowano również grupowe spotkania informacyjne, z których część przeprowadzono w sposób zdalny. Dotyczyły one zagadnień wsparcia oferowanego przez urzędy pracy, pomocy dla pracodawców i ich pracowników, planowania przyszłości edukacyjno-zawodowej, budowania własnego wizerunku na rynku pracy, sytuacji i zmian na rynku pracy, rozwijających się branż gospodarki, kompetencji pożądaných przez pracodawców, sposobów poszukiwania pracy i rekrutacji pracowników, przedsiębiorczości oraz podejmowania własnej działalności gospodarczej. Doradcy zawodowi realizując poradnictwo zawodowe dla osób do 30 roku życia współpracowali z instytucjami rynku pracy, szkołami i uczelniami wyższymi. Prowadzili indywidualne porady zawodowe i wykonywali badania preferencji zawodowych. Organizowali zajęcia z zakresu poradnictwa i informacji zawodowej dla uczniów ostatnich klas szkół ponadpodstawowych i ponadgimnazjalnych, słuchaczy szkół policealnych oraz studentów. Przeprowadzili w 2020 r. 82 zajęcia dla 1 171 uczestników, w 2021 r. – 168 zajęć dla 3 190 uczestników, w 2022 r. – 243 zajęcia dla 4 433 uczestników. Doradcy zawodowi uczestniczyli w dniach otwartych szkół oraz targach edukacji i pracy udzielając konsultacji z zakresu poradnictwa zawodowego na stoiskach informacyjnych WUP oraz prowadząc spotkania i warsztaty. Włączali się także corocznie w działania organizowane w szkołach w ramach Ogólnopolskiego Tygodnia Kariery.²⁴

²⁴ Informacja Centrum Informacji i Planowania Kariery Zawodowej WUP w Lublinie.

6. Zakończenie

Zmieniająca się sytuacja społeczno-gospodarcza stanowi ogromne wyzwanie dla wszystkich uczestników rynku pracy. Pandemia Covid-19, która pojawiła się w 2020 roku, obecnie trwająca obrona przed terroryzmem rosyjskim wobec Ukrainy, wstrząsnęły gospodarkami nie tylko Polski, ale i całego świata. Ze skutkami tych wydarzeń przyjdzie się zmierzyć przez najbliższych kilka lat. W związku z tym trudno wyrokować jak będzie wyglądał rynek pracy. Przed osobami młodymi, ale i całym rynkiem pracy wraz z przedsiębiorcami, stoją nowe wyzwania, którym trzeba będzie sprostać. Wiele będzie zależało od tego jak sami młodzi ludzie poradzą sobie w czasie pandemii (należy wziąć pod uwagę głównie osłabienie ich szans na rynku pracy, spadek perspektyw stabilnego zatrudnienia, skutki izolacji społecznej), jaką jakość będą miały nabyte przez nich kompetencje i kwalifikacje w ramach zdalnych form nauczania oraz czy nie zdecydowali się pójść w stronę bierności zawodowej i braku chęci do poszukiwania nowej pracy. Istotne jest także to, czy są w stanie zaakceptować warunki oferowane przez pracodawców, które nie zawsze pokrywają się z ich oczekiwaniami. Czy są gotowi, w ramach zdobywania doświadczenia, podjąć na jakiś czas pracę poza zawodem wyuczonym lub tym w trakcie kształcenia? Nie da się całkowicie zniwelować skutków pandemii i jej wpływu na sytuację osób do 30 roku życia. Można wskazać kilka działań, które należałoby wdrożyć, aby wzmocnić ich pozycję na rynku pracy. Jednym z nich byłoby podniesienie nakładów na szkolnictwo oraz stworzenie programu, który dałby szansę na wyrównanie wiedzy oraz umiejętności, których młode pokolenie nie nabyło przez pandemię i naukę zdalną. Innym elementem jest polityka społeczna, gospodarcza, która powinna zostać nakierowana na zmniejszenie bezrobocia wśród tej grupy, co mogłoby pomóc np. województwu lubelskiemu, które ma najwyższy odsetek bezrobotnych młodych w rejestrach urzędów pracy. W takim programie mogłoby się np. znaleźć dofinansowanie do wynagrodzeń, bezpośrednie wsparcie dla firm, polityka rynku pracy, której celem byłoby kształtowanie umiejętności, na które aktualnie jest zapotrzebowanie.²⁵ Skuteczność wsparcia kierowanego do osób młodych zależy od pobudzenia ich aspiracji, działań odnoszących się do sfery mentalnej, rozwijania

²⁵ Polski Instytut Ekonomiczny, [Globalny długoterminowy koszt wpływu pandemii na młodych to 44 biliony USD.](#) (dostęp 10.06.2021)

poczucia potrzeby rozwoju zawodowego, motywowania i budowania poczucia własnej wartości, poznawania zasad funkcjonowania rynku pracy i instytucji rynku pracy oraz ich propozycji. Nie mniej istotne jest rozpoznawanie talentów dokonywane np. przez profesjonalnych doradców zawodowych oraz wskazówki rozwijania tych zdolności.

Jak wspomniano we wstępie WUP w Lublinie przygotowuje Regionalny Plan Działań na Rzecz Zatrudnienia (RPD), który określa priorytetowe grupy bezrobotnych i innych osób wymagających wsparcia w województwie. Podstawę do przygotowania dokumentu stanowi Krajowy Plan Działań na rzecz Zatrudnienia (KPZD), który określa m. in. cele i kierunki działań zgodne z priorytetami polityki państwa w obszarze rynku pracy. Przy tworzeniu wyżej wymienionego dokumentu uwzględniana jest także analiza aktualnej sytuacji na lokalnych i wojewódzkim rynku pracy. Uwzględniając dynamikę rynku pracy wyłaniane są w RPD grupy docelowe, wymagające szczególnego wsparcia. W odniesieniu do tych grup rekomendowane są kierunki interwencji i propozycje działań w ujęciu międzysektorowym.

Rekomendacje - adresowane do podmiotów z obszaru rynku pracy i edukacji - służą zwiększeniu zakresu i trafności oferty aktywizacyjnej tych podmiotów. W ostatnich trzech latach cel operacyjny zawarty w RPD koncentrował się na wspieraniu na rynku pracy osób do 30 roku życia, z uwzględnieniem zarówno ustawowych, jak i innowacyjnych mechanizmów oraz rozwiązań. Wybór kategorii osób do 30 roku życia wynika z faktu, iż osoby te stanowią bardzo ważny zasób kadrowy dla gospodarki województwa a wzrost ich aktywizacji zawodowej jest od kilku lat jednym z kluczowych kierunków interwencji publicznych wobec rynku pracy w Polsce i Europie. Rekomendowane w RPD działania były zróżnicowane i zawierały szeroki zakres pomocy, począwszy od wspierania uczniów ostatnich klas szkół podstawowych, a skończywszy na młodych osobach bezrobotnych, w tym długotrwale pozostających bez pracy.

Poza tym WUP w Lublinie realizował projekt pilotażowy pn. „System weryfikacji predyspozycji zawodowych jako instrument pomocy osobom nieaktywnym zawodowo” w partnerstwie z powiatowymi urzędami pracy oraz organizacjami pracodawców z województwa lubelskiego (Izba Rzemiosła i Przedsiębiorczości w Lublinie, Pracodawcy Lubelszczyzny „Lewiatan”, Pracodawcy Ziemi Lubelskiej,

Lubelskie Forum Pracodawców). Zaplanowane w projekcie działania stanowią odpowiedź WUP w Lublinie na kwestię niedopasowania kwalifikacji osób bezrobotnych do wymogów rynku pracy. Uczestnicy projektu to osoby bezrobotne i poszukujące pracy, zarejestrowane w powiatowych urzędach pracy, w szczególności kobiety powracające na rynek pracy po urodzeniu dziecka, urlopie macierzyńskim lub wychowawczym, okresie bierności zawodowej związanym z wychowaniem dzieci. Osoby biorące udział w projekcie uzyskują wsparcie w postaci poradnictwa zawodowego, realizowanego przez doradców zawodowych z WUP w Lublinie oraz możliwość pięciodniowego Testu zawodu u wybranego przez siebie Przedsiębiorcy. Projekt pilotażowy stanowił odpowiedź na zapotrzebowanie zarówno kandydatów do przetestowania nowej możliwości zawodowej, jak i pracodawców, którym umożliwił sprawdzenie potencjalnego pracownika w warunkach pracy, w jakich będzie ją wykonywał. Test zawodu weryfikował, czy kandydat posiadał istotne z punktu widzenia pracodawcy, predyspozycje do wykonywania danej pracy (zawodu). Jednocześnie pokazywał czy wyobrażenia osoby zainteresowanej wyborem danej profesji o pracy w danym zawodzie znajdują potwierdzenie w realnych warunkach pracy. W projekcie uczestniczyło 300 osób, z czego ponad połowę stanowiły osoby w wieku 25–34 lat. Przedsięwzięcie realizowane było na terenie województwa lubelskiego w okresie od 1 lutego 2022 r. do 31 grudnia 2023 r., przy czym udział w Testach zawodu odbywał się w 3 cyklach (III-V.2022, IV-XI. 2022 oraz III-V. 2023). Całkowita wartość przedsięwzięcia wyniosła 640 000 zł.

Wojewódzki Urząd Pracy w Lublinie inicjuje działania na rzecz rozwoju rynku pracy w oparciu o szerokie spektrum danych. Opracowuje badania i analizy rynku pracy. W 2022 r. zrealizowano II edycję badania „Kwalifikacje szkolnictwa branżowego a potrzeby lokalnych rynków pracy”. Publikacja uzupełnia dane dotyczące bezrobocia, udostępniane przez WUP w Lublinie, o analizę skupioną na popytowej i podażowej stronie rynku pracy. Dzięki efektywnej współpracy ze wszystkimi 21 powiatowymi urzędami pracy województwa lubelskiego, wskazano osobno dla każdego powiatu kwalifikacje o istotnych poziomach zapotrzebowania i dużych trudnościach rekrutacyjnych. Po raz pierwszy w badaniach regionalnych skonfrontowano ten rodzaj kwalifikacji z miejscową ofertą kształcenia branżowego. Synteza dla województwa wskazała na duże zróżnicowanie między powiatami, jeśli

chodzi o dopasowanie oferty kształcenia branżowego do bieżącego zapotrzebowania pracodawców na kwalifikacje.

Kolejną pomocną pozycją są „Kwalifikacje szkolnictwa branżowego w scenariuszach przyszłości dla województwa lubelskiego. Lubelski rynek pracy 2030”. Analiza ta wskazała 4 prawdopodobne scenariusze zdarzeń w otoczeniu regionalnego rynku pracy, ułatwiając formułowanie opcji dla polityki rynku pracy, wskazując na szanse i ryzyka biznesowe. Przedsięwzięcie badawcze z roku 2022, katalogujące istotne kwalifikacje i kompetencje branżowe w każdym z czterech sformułowanych w 2021 r. scenariuszy. Dzięki takiemu podejściu uzyskano szeroki zakres informacji o potrzebach przyszłości pracodawców w analizowanych branżach, w kontekście zatrudniania absolwentów szkół branżowych oraz techników. Badanie pozwoliło także uchwycić nastroje w branżach, biorąc pod uwagę różne warianty rozwoju województwa lubelskiego – przewidywania odnośnie rozwoju branż, popytu na usługi i produkty, a w konsekwencji – na nowych pracowników. Wyniki badania mają szansę przysłużyć się lepszemu dostosowaniu regionalnego systemu edukacji zawodowej do potrzeb zgłaszanych przez rynek pracy - przedsiębiorców i innych potencjalnych pracodawców.

Przedsięwzięciem, które na stałe wpisało się w funkcjonowanie wojewódzkich urzędów pracy jest „Barometr zawodów”. Jest on badaniem prognostycznym realizowanym na terenie całego kraju na zlecenie ministra właściwego do spraw pracy od 2015 r. Koordynatorem ogólnopolskim jest WUP w Krakowie, natomiast koordynatorem wojewódzkim w regionie – WUP w Lublinie. Jest to badanie jakościowe o charakterze prognostycznym (prognozuje się zapotrzebowanie na kolejny rok). Wyniki „Barometru zawodów” są wypracowywane na podstawie przeprowadzonych spotkań ekspertów.

W województwie lubelskim w ramach badania „Barometr zawodów” zrealizowano 21 paneli eksperckich w 2022 r. W spotkaniach, oprócz pracowników urzędów pracy, wzięli udział zaproszeni reprezentanci instytucji zorientowanych w sytuacji na lokalnym rynku pracy oraz w zakresie planowanych inwestycji (np. wydziały urzędów miast/starostw powiatowych, operatorzy specjalnych stref ekonomicznych, zrzeszenia pracodawców i izby rzemieślnicze).

Publikacją, która także ukazuje się każdego roku jest „Stan bezrobocia absolwentów szkół wyższych województwa lubelskiego”. W opracowaniu za rok akademicki 2019/2020 znalazły się wnioski z badania jakościowego, zrealizowanego z przedstawicielami biur karier uczelni województwa lubelskiego. Natomiast w przypadku publikacji za rok 2020/2021 badanie jakościowe (wywiad grupowy) przeprowadzono z pracownikami Publicznych Służb Zatrudnienia. Sformułowano szczegółowe rekomendacje np. możliwość dofinansowania z Funduszu Pracy studiów I i II stopnia, odpowiadających potrzebom rynkowym.

Realizowane badania pozwalają na usystematyzowanie wiedzy na temat regionalnego rynku pracy. Ich wyniki kierowane są do szerokiego grona odbiorców. Wykorzystywane są przez Publiczne Służby Zatrudnienia do planowania swoich działań (np. do wydatkowania środków Krajowego Funduszu Szkoleniowego) oraz jako źródło wiedzy do opiniowania kierunków kształcenia. Można je także wykorzystać przy prowadzeniu doradztwa zawodowego, indywidualnym planowaniu kariery edukacyjno-zawodowej, opracowaniu strategii zatrudnienia przez pracodawców, programowaniu szkoleń, kursów i kierunków kształcenia przez instytucje edukacyjne i szkoleniowe itp. Z wielu informacji badawczych, analitycznych, statystycznych udostępnianych przez Wydział Badań i Analiz korzystają podmioty realizujące działania ewaluacyjne oraz media, głównie regionalne.

Sytuację osób młodych na rynku pracy warunkuje wiele czynników. Mamy do dyspozycji wiele wskaźników i należy je rozpatrywać łącznie, a nie skupiać się jedynie na wybranym. Wskaźniki te analizowane łącznie pokazują systematyczną poprawę sytuacji tej grupy. Przestrzenne zróżnicowanie bezrobocia osób młodych wynika ze specyfiki lokalnych rynków pracy – jeśli terenem działania urzędu pracy jest duże miasto udział młodych w ogóle bezrobotnych jest niższy.

Obserwujemy, że młodsze pokolenia cechuje niezwykła mentalna mobilność, odwaga działania związana z cyfrowym światem. Potrafią funkcjonować w sposób hybrydowy – jednocześnie on-line i off-line. Mają swoje specyficzne słownictwo i nawyki inspirowane technologiami cyfrowymi, internet jest dla nich źródłem kontaktów i możliwości. W aspekcie pracy pokolenie to nie jest przywiązane do miejsca i pracodawcy (niska lojalność), lubi automatyzować proste działania,

jest zorientowane raczej na szybki zysk, a kontakty bezpośrednie mogą sprawiać trudności. W syntetycznym opracowaniu WUP w Lublinie²⁶, podsumowującym lata 2012-2020 na regionalnym rynku pracy, wśród 20 kluczowych problemów podkreślono fakt, iż absolwenci szkół średnich i wyższych wskazywali, że przy zawodowym starcie doświadczają przede wszystkim dwóch barier – braku zawodowego doświadczenia i deficytów kwalifikacji.

Nie wszystkie osoby młode są w stanie osiągnąć trwałe zatrudnienie lub otworzyć perspektywiczną działalność gospodarczą. Konieczna jest profilaktyka bezrobocia i bierności zawodowej osób młodych. Musi ona zakładać ciągłe wypracowywanie rozwiązań integrujących potrzeby rynku pracy i procesy edukacyjne, a nawet szerzej – programy wychowawcze, uwzględniających triadę: talenty – warsztat – motywację.

²⁶ Problemy rynku pracy wnioski i rekomendacje w badaniach i analizach WUP w Lublinie od 2012 r. a możliwość adaptacji nowych instrumentów rynku pracy. Raport z badań ilościowych i jakościowych.