



**Wojewódzki Urząd Pracy w Lublinie**

**Podsumowanie 2023 roku w statystykach  
w województwie lubelskim**

Opracowanie:

Wojewódzki Urząd Pracy w Lublinie

Wydział Badań i Analiz

## **Podsumowanie 2023 roku w statystykach**

**w województwie lubelskim**



### **Wojewódzki Urząd Pracy w Lublinie**

Copyright by Wojewódzki Urząd Pracy w Lublinie

Publikacja jest dystrybuowana bezpłatnie

Publikacja elektroniczna: [WUP w Lublinie](#)

Publikacja opublikowana na licencji Creative Commons Uznanie autorstwa 3.0

Polska (CC BY-SA 3.0)

## Spis treści

1 Stan i struktura bezrobocia .....	3
1.1. Poziom i natężenie bezrobocia rejestrowanego .....	3
1.2. Płynność bezrobocia .....	10
1.3. Zmiany w strukturze bezrobotnych .....	17
1.4. Bezrobotni zwolnieni z przyczyn dotyczących zakładu pracy.....	20
1.5. Bezrobotni według grup zawodów .....	21
1.6. Bezrobotni według rodzaju działalności ostatniego miejsca pracy .....	32
1.7. Wybrane kategorie bezrobotnych .....	40
1.8. Bezrobotni będący w szczególnej sytuacji na rynku pracy .....	47
1.9. Wolne miejsca pracy i aktywizacji zawodowej .....	62

## **1 Stan i struktura bezrobocia**

### **1.1. Poziom i natężenie bezrobocia rejestrowanego**

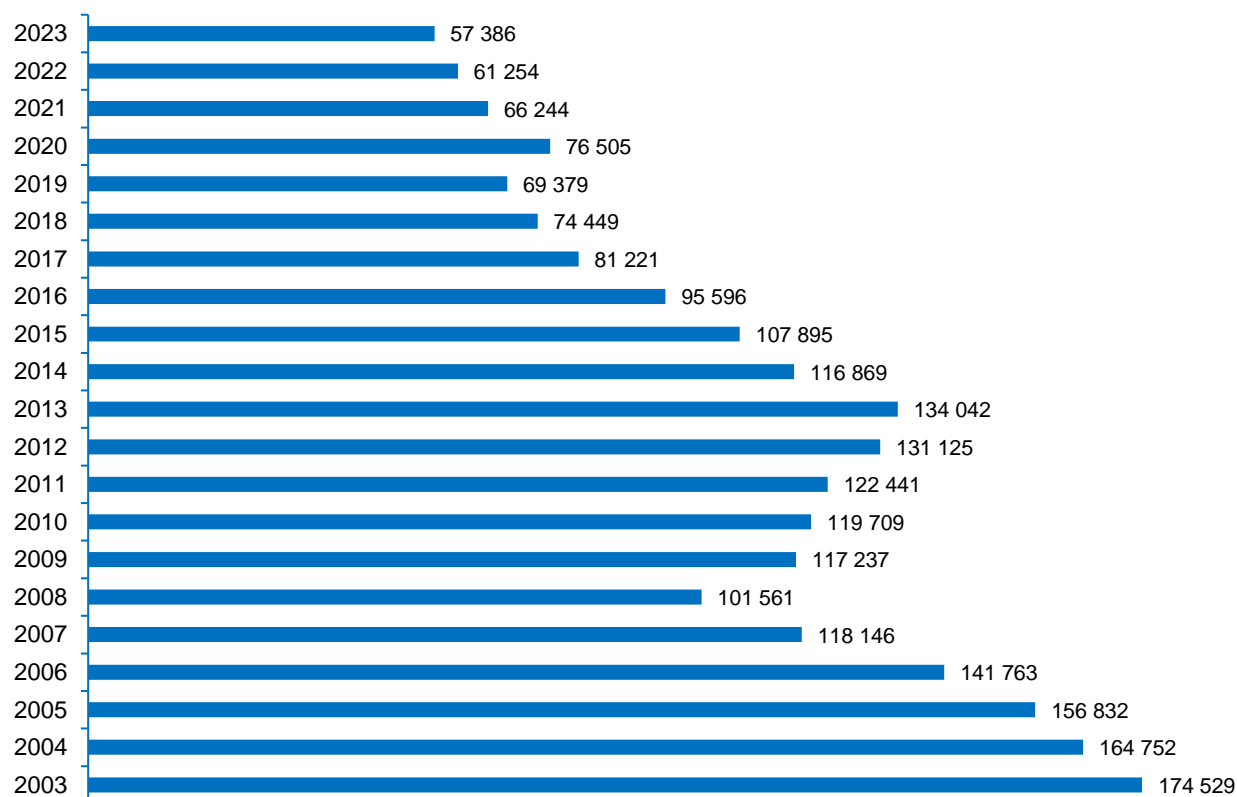
W okresie od 1990 do 1994 roku, województwo lubelskie, tak jak i kraj, charakteryzowało się tendencją stałego wzrostu bezrobocia. Kolejne lata przyniosły spadek liczby bezrobotnych. Wejście w życie w 1999 roku ustawy administracyjnej, a także zmiany w systemie ubezpieczeń społecznych, spowodowały, iż liczba zarejestrowanych bezrobotnych wzrosła. Tendencja ta utrzymywała się do końca 2001 roku i w grudniu osiągnęła dotychczas nienotowany poziom, tj. 178 980 osób. Począwszy od 2002 roku następował systematyczny spadek liczby bezrobotnych. Na koniec 2008 roku liczba bezrobotnych była niższa o 77 419 osób (tj. o 43,3%) w porównaniu z 2001 rokiem. Niestety w 2009 roku wraz z kryzysem gospodarczym na świecie ponownie wzrosła liczba osób pozostających bez zatrudnienia. Odnotowywany wzrost utrzymał się do 2013 roku. Na koniec 2013 roku w ewidencji powiatowych urzędów pracy województwa lubelskiego zarejestrowane były 134 042 osoby bezrobotne (więcej o 32 481 osób, tj. o 31,9%, niż w 2008 roku). Natomiast od 2014 roku do 2019 roku mieliśmy do czynienia z systematyczną poprawą sytuacji na rynku pracy i spadkiem liczby osób będących bez zatrudnienia. Na koniec 2019 roku w województwie lubelskim zarejestrowanych było 69 379 osób bezrobotnych, tj. o 6,8% mniej niż w 2018 roku (wówczas liczba ta wynosiła 74 449 osób). Wraz z ogólnoświatową pandemią Covid-19, w 2020 roku odnotowany został wzrost liczby bezrobotnych. Na koniec 2020 roku w województwie lubelskim zarejestrowanych było 76 505 osób bezrobotnych - to o 7 126 osób (tj. o 10,3%) więcej niż rok wcześniej. Jednak od roku 2021 następuje ponowny, stopniowy spadek liczby bezrobotnych (na koniec 2021 r. było 66 244 osoby bezrobotne, w 2022 r. – 61 254 osoby). Na koniec 2023 r. liczba bezrobotnych wyniosła 57 386 osób, tj. o 3 868 osób mniej niż w 2022 r.

**Tabela 1. Bezrobocie w województwie lubelskim na tle innych województw**

Wyszczególnienie	Grudzień 2022 r.			Grudzień 2023 r.		
	województwa	liczba	poz.	województwa	liczba	poz.
Liczba bezrobotnych	<b>Polska</b>	<b>812 301</b>		<b>Polska</b>	<b>788 229</b>	
	<b>Lubelskie</b>	<b>61 254</b>	<b>5</b>	<b>Lubelskie</b>	<b>57 386</b>	<b>5</b>
	Mazowieckie	116 520	1	Mazowieckie	110 526	1
	Podkarpackie	69 046	2	Podkarpackie	67 653	2
	Śląskie	64 903	3	Śląskie	62 445	3
	Małopolskie	64 379	4	Małopolskie	60 947	4
	Kujawsko-Pomorskie	56 484	6	Kujawsko-Pomorskie	54 376	6
Stopa bezrobocia	Polska	<b>5,2</b>		<b>Polska</b>	<b>5,1</b>	
	<b>Lubelskie</b>	<b>8,1</b>	<b>3</b>	<b>Lubelskie</b>	<b>7,5</b>	<b>4</b>
	Podkarpackie	8,8	1	Podkarpackie	8,6	1
	Warmińsko-Mazurskie	8,7	2	Warmińsko-Mazurskie	8,3	2
	Świętokrzyskie	7,7	4	Świętokrzyskie	7,8	3
	Kujawsko-Pomorskie	7,4	5	Kujawsko-Pomorskie	7,1	5
Liczba bezrobotnych kobiet	<b>Polska</b>	<b>436 409</b>		<b>Polska</b>	<b>414 936</b>	
	<b>Lubelskie</b>	<b>30 982</b>	<b>6</b>	<b>Lubelskie</b>	<b>28 316</b>	<b>6</b>
	Mazowieckie	58 998	1	Mazowieckie	54 274	1
	Śląskie	36 088	2	Podkarpackie	34 679	2
	Podkarpackie	35 555	3	Śląskie	33 577	3
	Małopolskie	35 326	4	Małopolskie	33 010	4
	Kujawsko-Pomorskie	33 269	5	Kujawsko-Pomorskie	31 290	5
Liczba bezrobotnych zamieszkałych na wsi	<b>Polska</b>	<b>373 764</b>		<b>Polska</b>	<b>364 252</b>	
	<b>Lubelskie</b>	<b>33 112</b>	<b>4</b>	<b>Lubelskie</b>	<b>31 809</b>	<b>4</b>
	Mazowieckie	53 024	1	Mazowieckie	50 984	1
	Podkarpackie	43 778	2	Podkarpackie	43 028	2
	Małopolskie	33 922	3	Małopolskie	32 800	3
	Kujawsko-Pomorskie	27 776	5	Kujawsko-Pomorskie	26 853	5

Fluktuację stanu bezrobocia rejestrowanego w województwie na przestrzeni osiemnastu lat obrazuje wykres 1.

**Wykres 1. Bezrobotni w województwie lubelskim w latach 2003 - 2023**



Liczbę bezrobotnych zarejestrowanych na koniec 2021 i 2022 roku w powiatowych urzędach pracy przedstawia tabela nr 2.

**Tabela 2. Stan bezrobocia w poszczególnych powiatach na koniec grudnia 2022 i 2023**

Stan na koniec roku	31.12.2022		31.12.2023	
	Ogółem	Kobiety	Ogółem	Kobiety
m. Biała Podlaska	1 789	898	1 669	766
białski	3 687	1 855	3 349	1 653
biłgorajski	2 121	1 110	2 087	1 029
m. Chełm	1 962	1 057	1 697	940
chełmski	2 893	1 624	2 507	1 373
hrubieszowski	2 971	1 488	2 865	1 396
janowski	1 941	885	1 848	835
krasnostawski	2 920	1 415	2 792	1 297

Stan na koniec roku	31.12.2022		31.12.2023	
	Ogółem	Kobiety	Ogółem	Kobiety
kraśnicki	3 434	1 678	3 359	1 619
lubartowski	3 542	1 792	3 403	1 646
m. Lublin	8 924	4 240	7 535	3 530
lubelski	2 579	1 315	2 613	1 281
łęczyński	1 240	724	1 163	656
łukowski	1 680	911	1 565	850
opolski	1 889	966	1 856	933
parczewski	982	549	940	504
puławski	2 265	1 170	2 256	1 132
radzyński	1 629	802	1 521	746
rycki	1 257	639	1 156	560
świdnicki	1 826	869	1 627	789
tomaszowski	2 524	1 317	2 621	1 296
włodawski	1 808	978	1 758	912
m. Zamość	2 075	1 010	1 991	944
zamojski	3 316	1 690	3 208	1 629
<b>Ogółem</b>	<b>61 254</b>	<b>30 982</b>	<b>57 386</b>	<b>28 316</b>

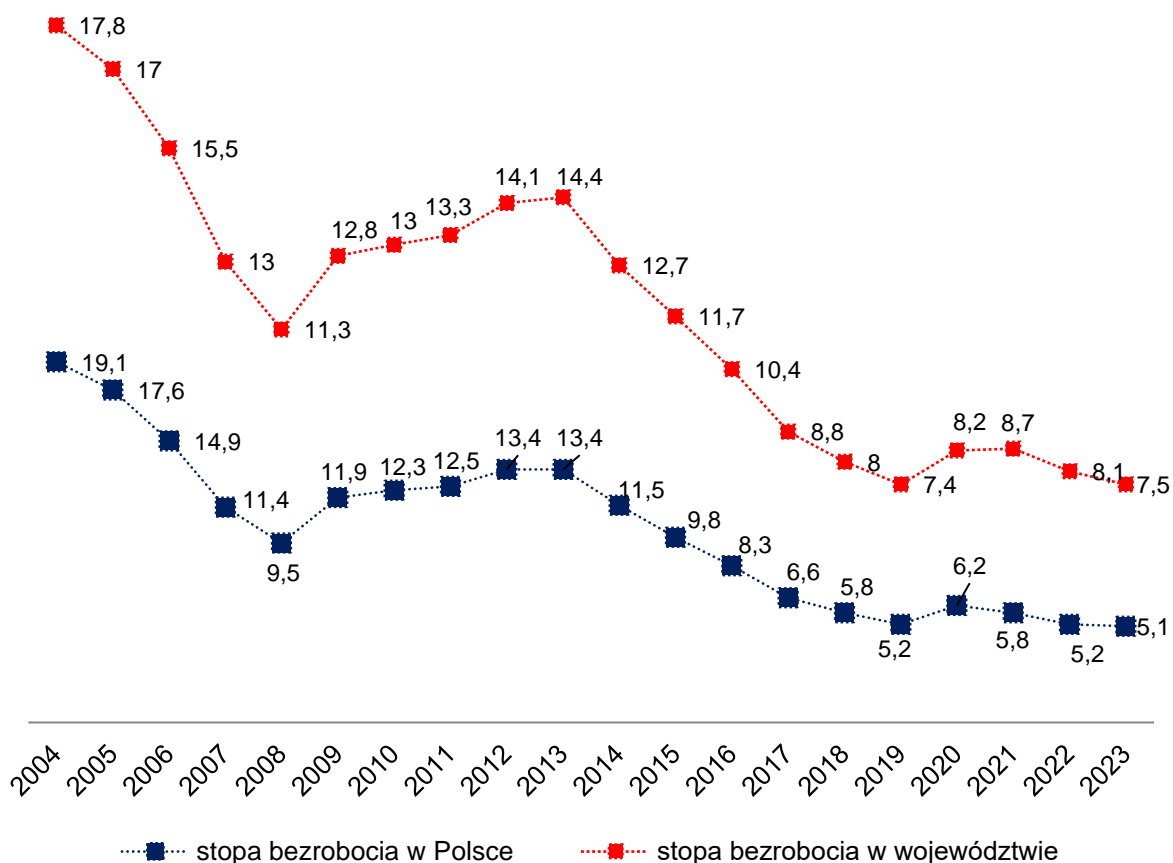
O zmianach, jakie nieustannie dokonują się na rynku pracy świadczy również kształtowanie się udziału bezrobotnych w populacji aktywnych zawodowo, czyli stopa bezrobocia. Wskaźnik ten jest ściśle powiązany z liczbą bezrobotnych. Jeżeli mamy do czynienia ze wzrostem liczby rejestrujących się osób również stopa bezrobocia rośnie i odwrotnie – przy spadku osób bezrobotnych maleje stopa bezrobocia.

W latach 1990-2002 odnotowany został ponad 5-krotny wzrost bezrobocia rejestrowanego. Od 2002 roku stopa bezrobocia sukcesywnie malała. Niestety lata 2009–2013 to ponowny wzrost omawianego wskaźnika, który na koniec 2013 roku ukształtował się na poziomie 14,4%. Po okresie czteroletniego wzrostu w 2014 roku nastąpił spadek stopy bezrobocia, który poza wahaniami sezonowymi trwał do końca 2019 r. - na ten rok w województwie lubelskim udział bezrobotnych w populacji aktywnych zawodowo wyniósł 7,4% (w kraju 5,2%) i był niższy o 0,6 pkt. procentowego w odniesieniu do 2018 roku i o 1,4 pkt. procentowego w porównaniu z 2017 rokiem. Niestety w 2020 roku wraz ze wzrostem liczby bezrobotnych zmianie

uległa stopa bezrobocia. Na koniec 2020 roku wyniosła ona w województwie lubelskim 8,2% wobec 7,4% w 2019 roku (wzrost o 0,8 pkt. procentowego). W kraju wskaźnik ten osiągnął wartość 6,2%. Rok 2021 przyniósł dalszy wzrost i na koniec grudnia stopa bezrobocia wyniosła 8,7% (wzrost o 0,5 pkt. procentowego), a w kraju 5,8%. W 2022 r. nastąpił spadek zarówno w województwie jak i w kraju, w województwie lubelskim stopa bezrobocia w porównaniu do roku 2021 r. spadła o 0,6 pkt. procentowego wynosząc na koniec 2022 r. 8,1% i w kraju stopa bezrobocia wyniosła 5,2%. Na koniec 2023 r. odnotowano dalszy spadek stopy bezrobocia w województwie lubelskim wyniosła 7,5%, a w kraju 5,1%.

Zmiany natężenia bezrobocia w województwie i kraju ilustruje wykres 2.

**Wykres 2. Stopa bezrobocia w województwie i w kraju w latach 2004-2023 (w %)**

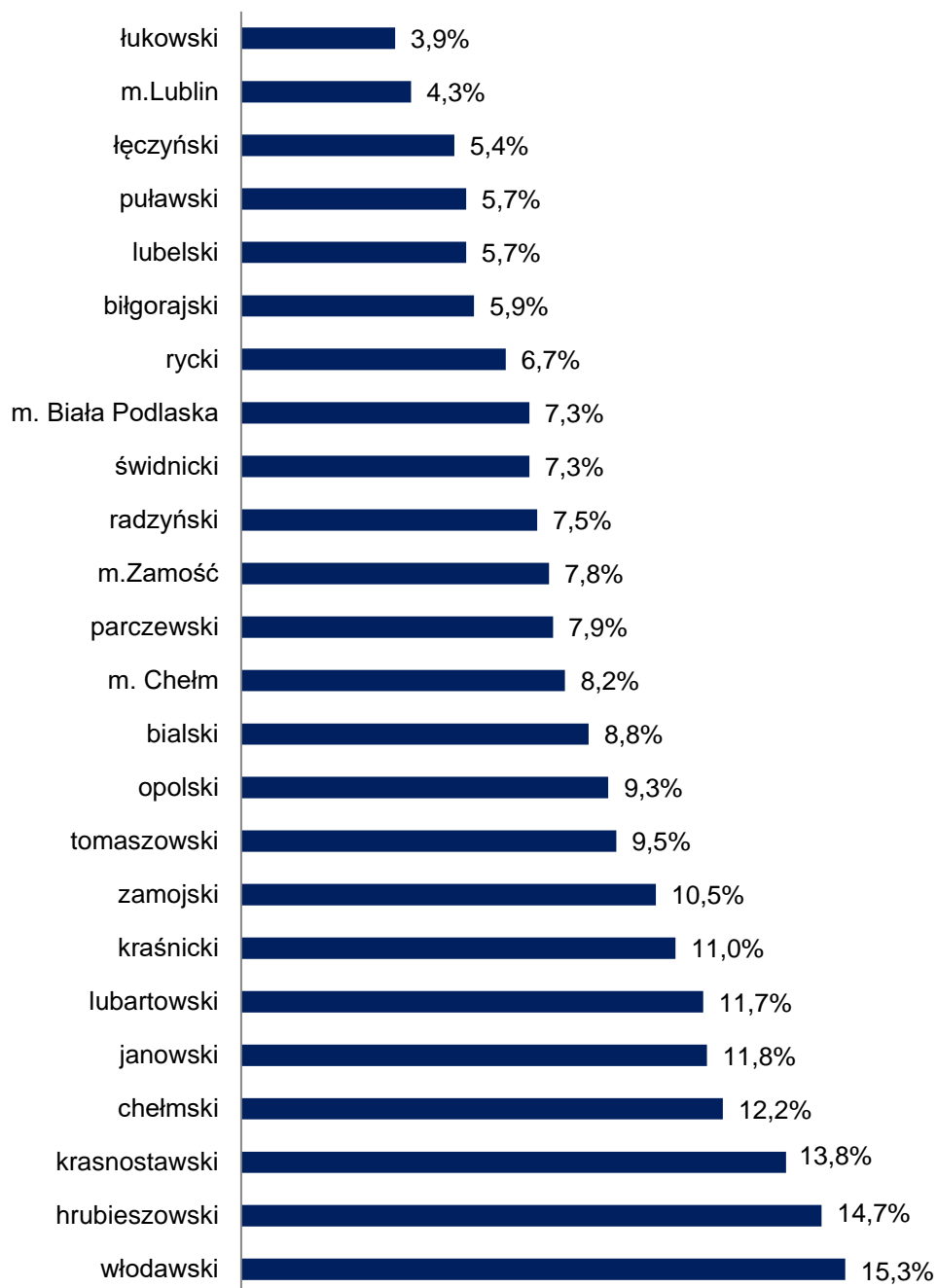


**Udział bezrobotnych w populacji aktywnych zawodowo (stopa bezrobocia)** od lat utrzymywał się na poziomie poniżej średniej krajowej, jednak od 2006 roku obserwuje się sytuację odwrotną. W 2023 roku omawiany wskaźnik był wyższy od krajowego o 2,4 pkt. procentowe i wynosił 7,5% (w kraju 5,1%).



Dokonując analizy danych nie sposób nie wspomnieć, iż główną cechą bezrobocia, zarówno w województwie lubelskim, jak i w kraju, jest ogromne zróżnicowanie przestrzenne. Najniższy wskaźnik stopy bezrobocia w latach 1999-2008 posiadało miasto Lublin. Od 2009 do 2016 roku najniższa stopa bezrobocia była odnotowywana dla powiatu biłgorajskiego. Natomiast od 2017 roku pierwsze miejsce z najniższą stopą zajmuje powiat łukowski (w 2023 r. 3,9%). Jeżeli chodzi o powiaty o najwyższej stopie bezrobocia to powiat włodawski, hrubieszowski i chełmski naprzemiennie charakteryzują się najwyższą jej wartością, a w 2023 r. dołączył powiat krasnostawski.

**Wykres 3. Stopa bezrobocia według powiatów. Stan 31 grudnia 2023 roku**



## 1.2. Płynność bezrobocia

Płynność bezrobocia oznacza napływ do bezrobocia (nowo zarejestrowani) i odpływ z bezrobocia (wyrejestrowani).

Niekorzystną tendencją polskiego bezrobocia jest wzrost liczby bezrobotnych powracających do ewidencji. Te ponowne rejestracje są podstawowym składnikiem napływu do bezrobocia. W 2023 roku udział osób rejestrujących się po raz kolejny w woj. lubelskim wyniósł 79,1% wobec 78,6% w 2022 roku.

Jak sytuacja ta kształtuje się w regionie lubelskim i w kraju ilustruje tabela 3.

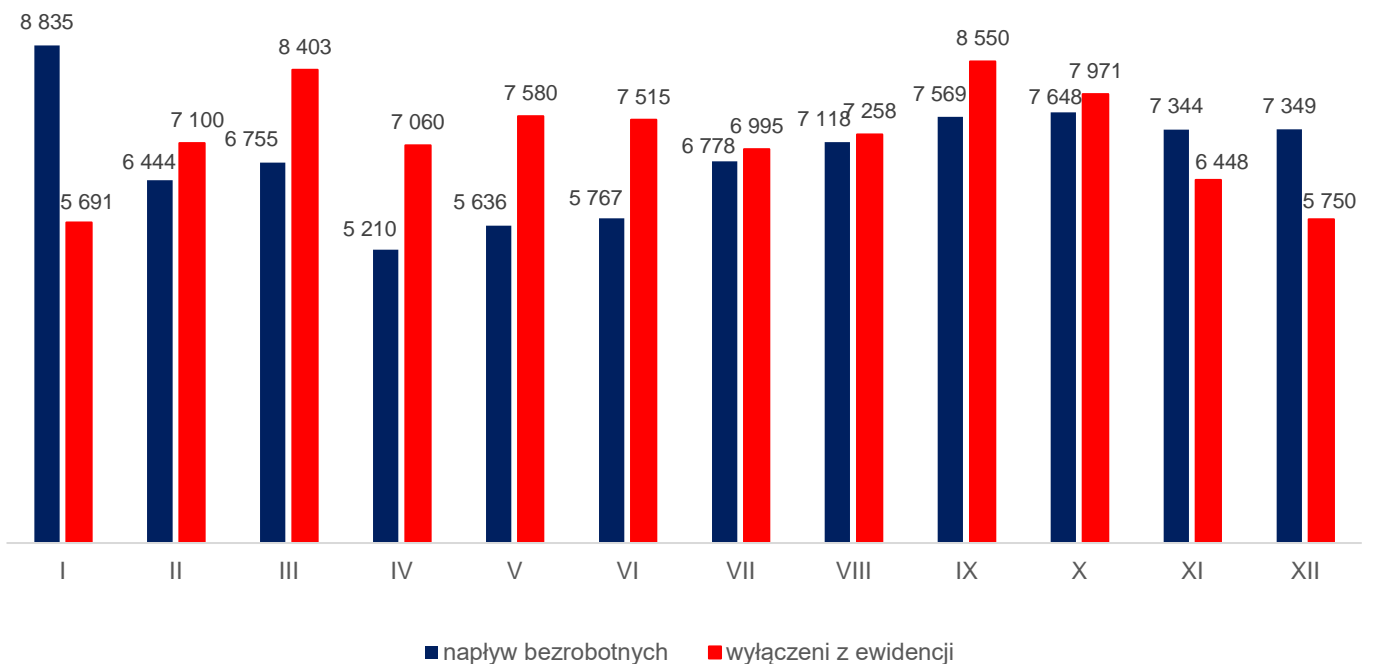
**Tabela 3. Napływ i odpływ z bezrobocia w Polsce i w województwie lubelskim w 2023 roku**

Wyszczególnienie		Przyrost/spadek liczby bezrobotnych	Napływ		Odpływ	
			ogółem	w tym po raz kolejny	ogółem	w tym do pracy
Styczeń	Polska	45 294	131 533	103 673	86 239	46 724
	<b>Lubelskie</b>	<b>1 702</b>	<b>8 835</b>	<b>7 133</b>	<b>5 691</b>	<b>3 073</b>
Luty	Polska	7 192	107 943	82 744	100 751	52 482
	<b>Lubelskie</b>	<b>- 656</b>	<b>6 444</b>	<b>5 037</b>	<b>7 100</b>	<b>3 163</b>
Marzec	Polska	-17 913	111 118	86 146	129 031	65 782
	<b>Lubelskie</b>	<b>- 1 648</b>	<b>6 755</b>	<b>5 266</b>	<b>8 403</b>	<b>4 123</b>
Kwiecień	Polska	- 24 852	87 792	70 574	112 744	60 562
	<b>Lubelskie</b>	<b>- 1 850</b>	<b>5 210</b>	<b>4 223</b>	<b>7 060</b>	<b>3 641</b>
Maj	Polska	- 19 598	93 591	71 670	113 189	59 026
	<b>Lubelskie</b>	<b>- 1944</b>	<b>5 636</b>	<b>4 351</b>	<b>7 580</b>	<b>3 619</b>
Czerwiec	Polska	-18 798	91 439	70 799	110 237	56 192
	<b>Lubelskie</b>	<b>-1 748</b>	<b>5 767</b>	<b>4 594</b>	<b>7 515</b>	<b>3 736</b>
Lipiec	Polska	-1 071	102 055	79 289	103 126	50 591
	<b>Lubelskie</b>	<b>-217</b>	<b>6 778</b>	<b>5 415</b>	<b>6 995</b>	<b>3 348</b>
Sierpień	Polska	55	103 264	79 254	103 209	51 383
	<b>Lubelskie</b>	<b>-140</b>	<b>7 118</b>	<b>5 587</b>	<b>7 258</b>	<b>3 511</b>
Wrzesień	Polska	-6 517	117 420	84 098	123 937	71 813
	<b>Lubelskie</b>	<b>-981</b>	<b>7 569</b>	<b>5 557</b>	<b>8 550</b>	<b>4 673</b>
Październik	Polska	-5 541	113 759	84 777	119 300	64 332

Wyszczególnienie	Przyrost/spadek liczby bezrobotnych	Napływ		Odpływ		
		ogółem	w tym po raz kolejny	ogółem	w tym do pracy	
	<b>Lubelskie</b>	<b>-323</b>	<b>7 648</b>	<b>5 831</b>	<b>7 971</b>	<b>3 755</b>
Listopad	Polska	2 957	104 694	81 583	101 737	56 338
	<b>Lubelskie</b>	<b>896</b>	<b>7 344</b>	<b>5 849</b>	<b>6 448</b>	<b>3 195</b>
Grudzień	Polska	14 826	101 110	84 757	86 284	51 558
	<b>Lubelskie</b>	<b>1 599</b>	<b>7 349</b>	<b>6 374</b>	<b>5 750</b>	<b>3 382</b>
<b>Ogółem</b>	<b>Polska</b>	<b>-24 066</b>	<b>1 265 718</b>	<b>979 364</b>	<b>1 289 784</b>	<b>686 783</b>
	<b>Lubelskie</b>	<b>-3 868</b>	<b>82 453</b>	<b>65 217</b>	<b>86 321</b>	<b>43 219</b>

Na wykresie 4 zaprezentowane dane dotyczące miesięcznego zróżnicowania napływu i odpływu do rejestrów PUP w województwie lubelskim w 2023 r. Najwięcej wyłączeń odnotowano we wrześniu (8 550) a najmniej w styczniu (5 691). W przypadku napływu, czyli nowych rejestracji, najwięcej odnotowano ich w styczniu (8 835), najmniej natomiast w kwietniu (5 210).

**Wykres 4. Napływ i odpływ bezrobotnych w województwie lubelskim w poszczególnych miesiącach 2023 roku**



W 2023 roku w urzędach pracy zarejestrowały się (napływ) 82 453 osoby bezrobotne (tj. o 6,9% mniej niż w 2022 roku). Liczbę nowo zarejestrowanych bezrobotnych w poszczególnych powiatach przedstawia tabela nr 4.

**Tabela 4. Napływ bezrobotnych w poszczególnych kwartałach 2023 roku**

powiat	I kwartał		II kwartał		III kwartał		IV kwartał	
	Ogółem	Kobiety	Ogółem	Kobiety	Ogółem	Kobiety	Ogółem	Kobiety
m. Biała Podlaska	671	294	530	226	663	314	650	277
białski	1 165	494	967	407	1 309	620	1 166	526
biłgorajski	908	393	719	306	977	483	1 024	428
m. Chełm	858	454	709	354	888	530	975	517
chełmski	1 152	625	842	449	1 248	735	1 284	648
hrubieszowski	949	498	765	365	1 020	540	1 102	535
janowski	479	220	337	149	550	285	537	259
krasnostawski	810	370	643	310	826	420	923	433
kraśnicki	1 036	466	782	388	966	479	1 015	445
lubartowski	961	432	786	365	963	514	906	400
m. Lublin	3 011	1 566	2 104	1 003	2 721	1 416	2 715	1 322
lubelski	1 325	605	1 038	476	1 260	591	1 344	612
łęczyński	556	297	399	206	549	304	555	303
łukowski	822	407	595	284	668	361	791	377
opolski	709	329	473	213	623	329	620	281
parczewski	294	149	210	114	308	167	305	147
puławski	1 109	538	854	411	1 025	527	1 121	520
radzyński	492	221	374	184	488	252	469	227
rycki	477	225	339	171	471	265	442	188
świdnicki	710	345	551	249	575	329	681	329
tomaszowski	881	394	651	291	907	438	1 028	443
włodawski	525	250	408	179	508	282	564	288
m. Zamość	827	375	630	277	797	396	768	351
zamojski	1 307	634	907	373	1 155	553	1 356	580
<b>Ogółem</b>	<b>22 034</b>	<b>10 581</b>	<b>16 613</b>	<b>7 750</b>	<b>21 465</b>	<b>11 130</b>	<b>22 341</b>	<b>10 436</b>

Od stycznia do grudnia 2023 roku z ewidencji urzędów pracy wyłączonych zostało 86 321 osób bezrobotnych (tabela nr 5).

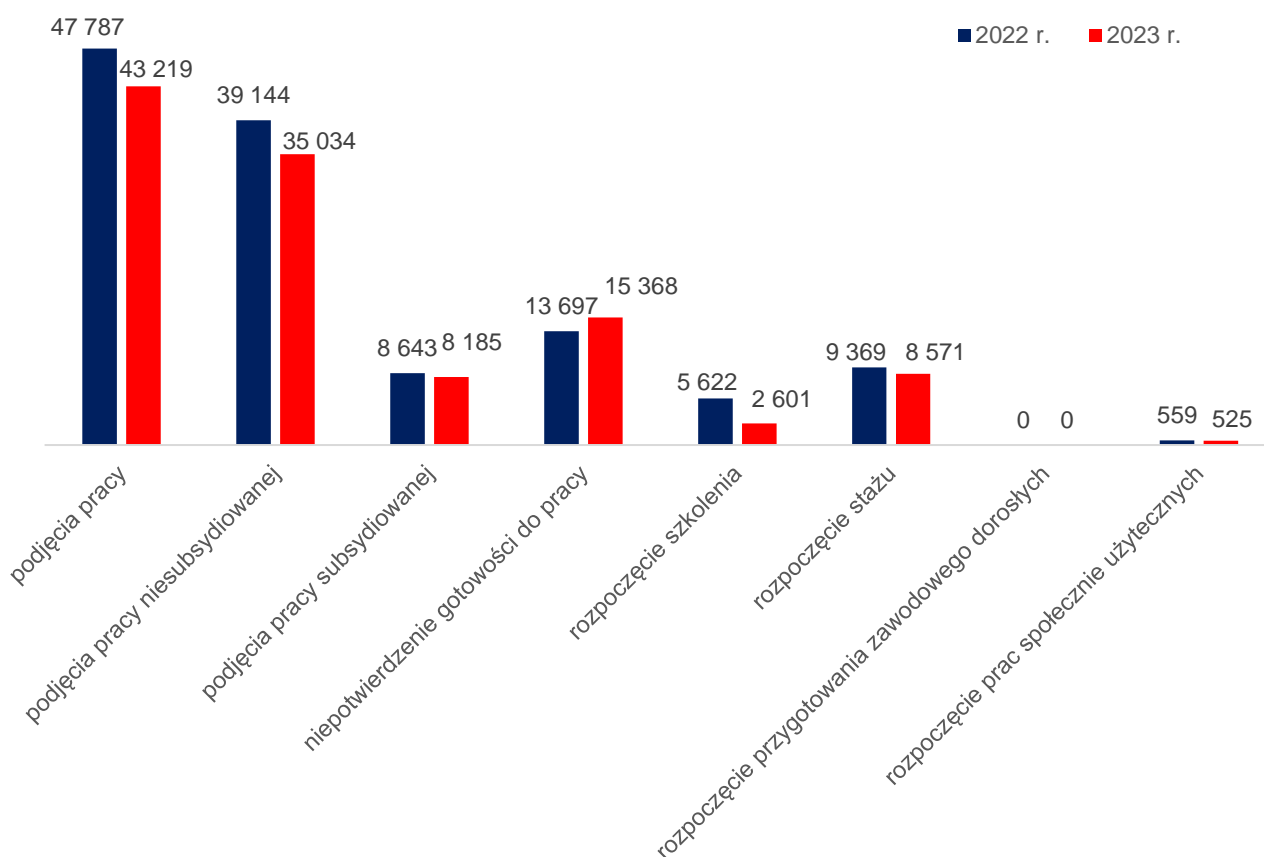
**Tabela 5. Wyłączeni z ewidencji urzędów pracy w poszczególnych kwartałach 2023 roku**

PUP	I kwartał		II kwartał		III kwartał		IV kwartał	
	Ogółem	Kobiety	Ogółem	Kobiety	Ogółem	Kobiety	Ogółem	Kobiety
m. Białą Podlaska	680	330	637	286	706	340	611	287
białski	1 207	529	1 188	485	1 346	669	1 204	566
biłgorajski	873	418	1 007	432	1 005	486	777	355
m. Chełm	827	452	902	453	1 072	587	894	480
chełmski	1 190	656	1 190	611	1 406	793	1 126	648
hrubieszowski	970	509	969	478	1 131	578	872	465
janowski	538	266	545	234	448	219	465	244
krasnostawski	858	409	825	388	848	430	799	424
kraśnicki	976	467	949	403	1 065	523	884	444
lubartowski	886	445	1 018	461	992	522	859	429
m. Lublin	3 019	1 579	2 970	1 440	2 998	1 490	2 953	1 508
lubelski	1 212	551	1 218	531	1 248	634	1 255	602
łęczyński	561	325	514	283	582	324	479	246
łukowski	693	336	885	421	698	337	715	396
opolski	587	286	673	291	690	347	508	261
parczewski	243	142	296	136	346	208	274	136
puławski	979	499	1 091	519	1 077	551	971	465
radzyński	378	196	537	242	544	291	472	211
rycki	455	237	483	234	476	267	416	190
świdnicki	700	369	701	345	635	282	680	336
tomaszowski	787	371	999	449	887	426	697	341
włodawski	537	272	538	286	550	285	430	222
m. Zamość	827	387	763	351	814	399	702	328
zamojski	1 211	538	1 257	567	1 239	574	1 126	522
<b>Ogółem</b>	<b>21 194</b>	<b>10 569</b>	<b>22 155</b>	<b>10 326</b>	<b>22 803</b>	<b>11 562</b>	<b>20 169</b>	<b>10 106</b>

W latach 2002-2006 stopniowo zwiększała się liczba bezrobotnych wyłączanych z ewidencji z powodu podjęcia pracy. Tendencja ta w 2007 roku załamała się

i spadała do 2012 roku, z wyjątkiem 2010 roku, gdzie liczba podejmujących zatrudnienie wzrosła (w 2010 roku pracę podjęło 57 625 osób, tj. o 11,8% więcej niż w 2009 roku). Lata 2013-2015 przyniosły wzrost podjęć pracy przez osoby bezrobotne. Niestety od 2017 roku widoczny jest spadek liczby osób, które zostały zatrudnione. W 2020 roku pracę podjęły 44 362 osoby, tj. o 16,1% mniej niż w 2019 roku (pamiętać jednak należy, że był to rok obarczony licznymi restrykcjami, a w konsekwencji trudną sytuacją części pracodawców). W 2021 roku pracę podjęło 50 665 osób, tj. wzrost o 14,2% w stosunku do 2020 r. Rok 2022 r. znowu przyniósł spadek podjęć pracy (47 787 osób) o 5,7% w stosunku do 2021 r. W 2023 r. liczba podjęć pracy wyniosła 43 219 o 10,6% mniej niż w 2022 r. Obok podejmowania zatrudnienia, drugą najczęstszą przyczyną wyłączenia z rejestru bezrobotnych było niepotwierdzenie gotowości do pracy.

### Wykres 5. Główne przyczyny odpływu bezrobotnych w 2022 i w 2023 roku



Liczbę podjęć pracy w 2022 r. oraz w poszczególnych kwartałach 2023 roku ilustruje tabela nr 6.

Analizując dane przedstawione w tabeli 6 zauważyć można, iż największe możliwości na znalezienie zatrudnienia mieli bezrobotni w III kwartale 2023 roku  
Liczba podjęć pracy w poszczególnych powiatach województwa lubelskiego zamieszczona jest w tabeli 6.

**Tabela 6. Podjęcia pracy w województwie lubelskim**

Wyszczególnienie		2022 r.	2023 r.				Razem	
			I kwartał	II kwartał	III kwartał	IV kwartał		
<b>Podjęcia pracy</b>		<b>47 787</b>	<b>10 359</b>	<b>10 996</b>	<b>11 532</b>	<b>10 332</b>	<b>43 219</b>	
Z tego	niesubsydiowanej	39 144	8 610	8748	9413	8 263	<b>35 034</b>	
	w tym pracy sezonowej	34	1	7	5	3	<b>16</b>	
	subsydiowanej	8 643	1 749	2 248	2 119	2 069	<b>8 185</b>	
	Z tego	prac interwencyjnych	2 293	546	549	512	284	<b>1 891</b>
		robót publicznych	1 021	278	307	275	117	<b>977</b>
		podjęcie działalności gospodarczej	1 952	335	567	523	648	<b>2 073</b>

Szczegółowe dane odnoszące się do wyłączeń z ewidencji bezrobotnych z powodu podjęcia pracy w poszczególnych kwartałach 2023 roku w poszczególnych powiatach zaprezentowano w tabeli 7.

**Tabela 7. Wyłączeni z ewidencji bezrobotnych z powodu podjęcia pracy w poszczególnych kwartałach 2023 roku**

PUP	I kwartał		II kwartał		III kwartał		IV kwartał	
	Ogółem	Kobiety	Ogółem	Kobiety	Ogółem	Kobiety	Ogółem	Kobiety
m. Biała Podlaska	324	162	293	128	388	197	322	164
bialski	530	234	556	227	739	402	630	315
biłgorajski	384	187	441	207	470	257	307	169
m. Chełm	354	187	395	200	441	260	419	245
chełmski	492	258	536	294	666	415	511	321
hrubieszowski	414	244	395	207	578	334	463	266
janowski	267	140	263	117	224	125	245	132
krasnostawski	409	178	412	212	445	237	382	203



PUP	I kwartał		II kwartał		III kwartał		IV kwartał	
	Ogółem	Kobiety	Ogółem	Kobiety	Ogółem	Kobiety	Ogółem	Kobiety
kraśnicki	423	213	368	161	422	230	405	244
lubartowski	488	251	643	303	611	330	449	235
m. Lublin	1 537	837	1 535	782	1 493	791	1 494	841
lubelski	652	324	545	252	592	321	598	313
łęczyński	297	179	252	147	270	154	261	152
łukowski	361	195	385	197	378	200	357	212
opolski	259	128	325	143	346	197	287	167
parczewski	106	58	174	83	175	123	146	74
puławski	456	242	558	267	448	258	412	207
radzyński	241	119	288	147	319	179	271	125
rycki	260	145	330	158	288	160	257	133
świdnicki	423	233	354	180	354	174	452	248
tomaszowski	461	214	639	306	464	230	386	200
włodawski	257	129	291	157	303	158	230	130
m. Zamość	395	178	403	186	471	246	420	213
zamojski	569	268	615	272	647	321	628	294
<b>Ogółem</b>	<b>10 359</b>	<b>5 303</b>	<b>10 996</b>	<b>5 333</b>	<b>11 532</b>	<b>6 299</b>	<b>10 332</b>	<b>5 603</b>

### 1.3. Zmiany w strukturze bezrobotnych

Głównymi cechami różnicującymi bezrobotnych są: płeć, wiek, miejsce zamieszkania (miasto, wieś), poziom wykształcenia oraz rodzaj działalności ostatniego miejsca pracy.

W latach 2002–2008 zdecydowanie szybciej zmniejszała się liczba bezrobotnych mężczyzn niż kobiet, co miało swoje odzwierciedlenie we wzroście odsetka kobiet wśród ogółu zarejestrowanych (z 48,6% w 2002 roku do 53,1% w końcu 2008 roku). Od 2012 roku odnotowywano spadek udziału bezrobotnych kobiet. W końcu 2014 roku odsetek ten wyniósł 48,2% wobec 48,4% w 2013 roku. Niestety w latach 2015–2019, pomimo spadku liczby bezrobotnych, udział bezrobotnych kobiet wśród ogółu zarejestrowanych wzrósł - odpowiednio do poziomu 48,7%; 49,4%; 51,0%, w 2018–2019 było po 51,9%. W kolejnych latach 2020–2022 ponad połowę bezrobotnych stanowiły kobiety. W 2023 r. nastąpił spadek udziału procentowego kobiet (49,3%).

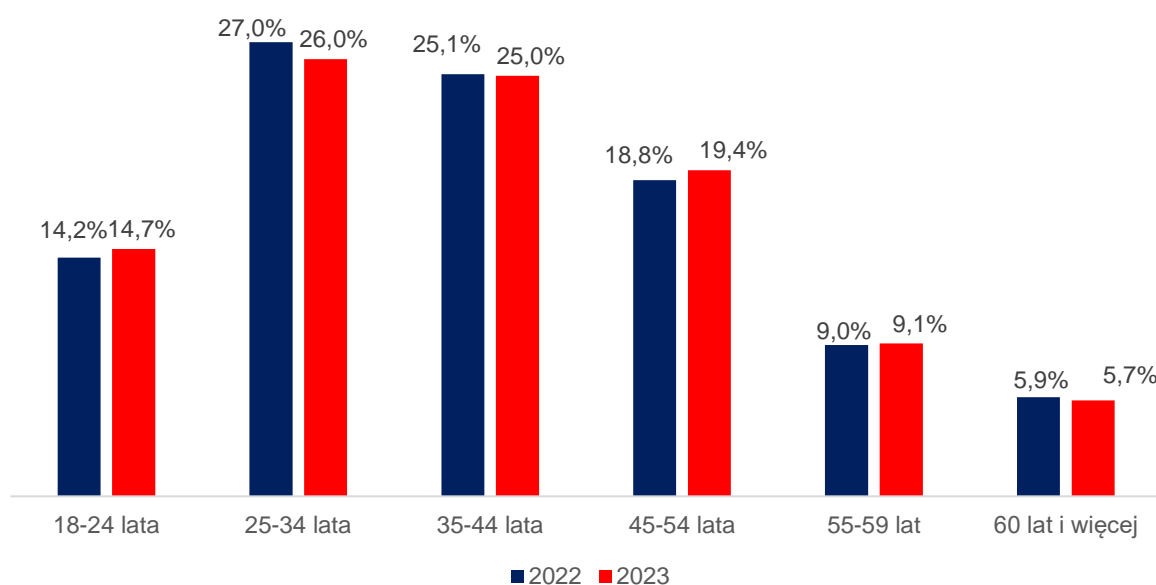
**Tabela 8. Stan bezrobocia ze względu na płeć w latach 2019–2023**

Płeć	2019		2020		2021		2022		2023	
	Liczba	%	Liczba	%	Liczba	%	Liczba	%	Liczba	%
Kobiety	36 040	51,9	38 710	50,6	33 328	50,3	30 982	50,6	28 316	49,3
Mężczyźni	33 339	48,1	37 795	49,4	32 916	49,7	30 272	49,4	29 070	50,7
<b>Ogółem</b>	<b>69 379</b>	<b>100</b>	<b>76 505</b>	<b>100</b>	<b>66 244</b>	<b>100</b>	<b>61 254</b>	<b>100</b>	<b>57 386</b>	<b>100</b>

Wśród ogółu bezrobotnych w woj. lubelskim stałą liczebną przewagę mają mieszkańcy wsi nad mieszkańcami miast.

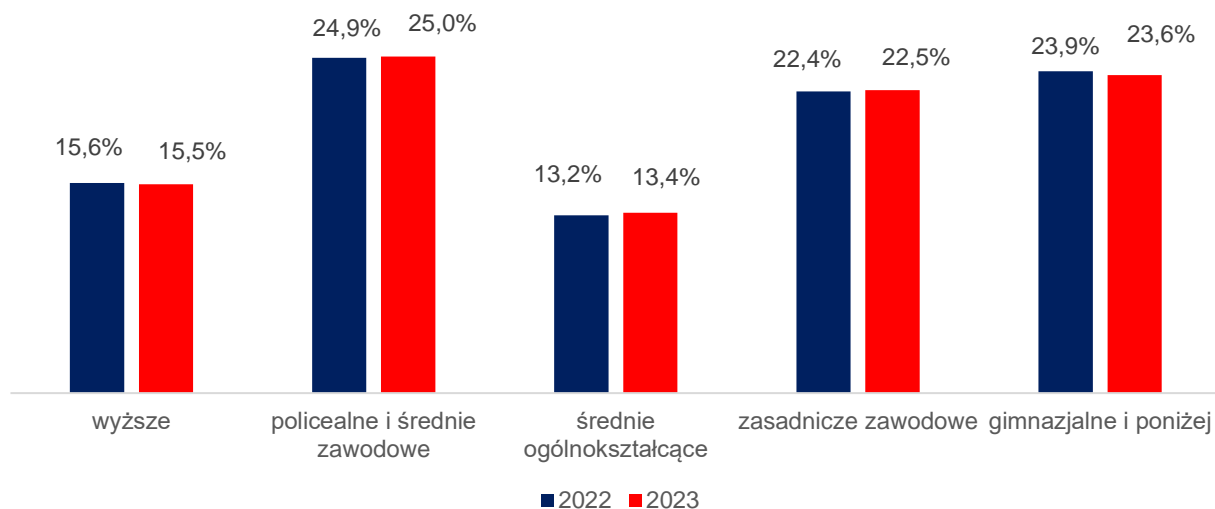
Począwszy od 2003 roku, dominującą grupę wiekową wśród bezrobotnych w województwie lubelskim stanowiły osoby od 25 do 34 roku życia. W końcu 2023 roku udział ten nieco się zmniejszył 26,0%, przy czym w tej kategorii wiekowej przeważają kobiety (59,4%). Z analizy struktury wieku bezrobotnych wynika, iż prawie połowa (40,8%) zarejestrowanych bezrobotnych nie przekroczyła 34 roku życia, a zdecydowana większość, 65,8% bezrobotnych, jest w tzw. wieku mobilnym, tj. do 44 lat. Oznacza to, że większość zarejestrowanych bezrobotnych w regionie jest w wieku najwyższej aktywności zawodowej, wśród której dominuje młodzież.

**Wykres 6. Struktura bezrobotnych według wieku w latach 2022-2023 (w %)**



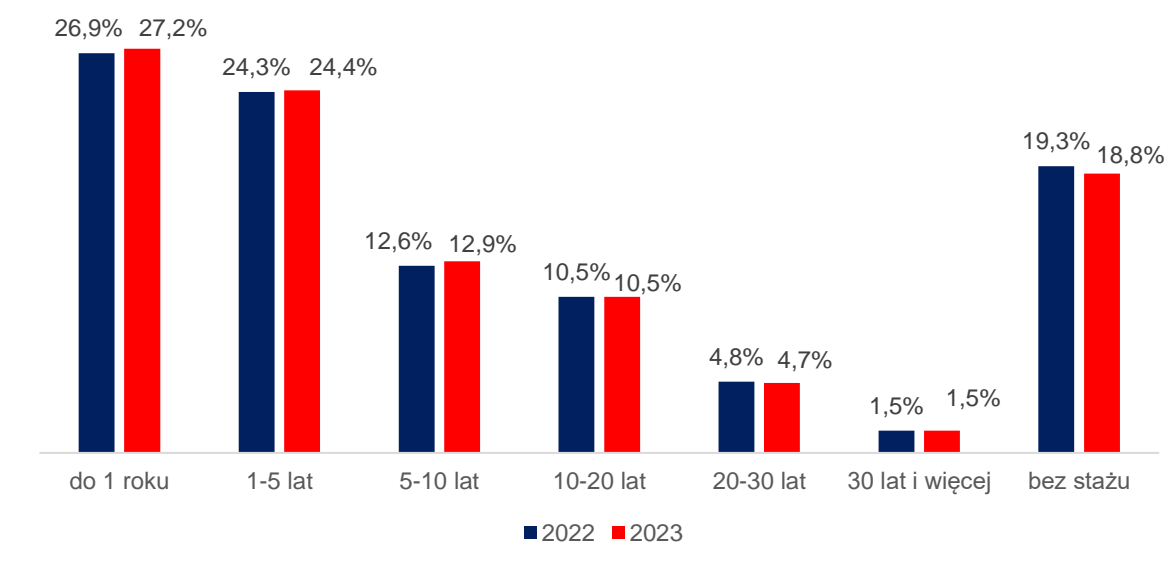
Bardzo ważnym wyznacznikiem pozycji na rynku pracy oraz szans na znalezienie zatrudnienia jest poziom wykształcenia. W końcu 2023 roku najliczniejszą grupę wśród bezrobotnych w województwie stanowili bezrobotni z wykształceniem policealnym i średnim zawodowym/branżowym II stopnia (25%), a następnie: gimnazjalnym/podstawowym i niższym oraz zasadniczym zawodowym/branżowym I stopnia - odpowiednio (23,6% i 22,5%). Natomiast w kraju najwięcej bezrobotnych posiadało wykształcenie gimnazjalne i niższe (26,2%). Prawie połowa (46,1%) populacji bezrobotnych w województwie lubelskim nie posiada średniego wykształcenia. Od lat wśród osób zarejestrowanych najmniej posiadało wykształcenie wyższe. Jednak od 2010 roku sytuacja uległa zmianie i najmniejszą grupę stanowią bezrobotni z wykształceniem średnim ogólnokształcącym. W 2023 roku udział osób z wykształceniem średnim ogólnokształcącym wyniósł 13,4%.

**Wykres 7. Struktura bezrobotnych według wykształcenia w latach 2022-2023 (w %)**



Analizując strukturę bezrobotnych według stażu pracy widać utrzymującą się od lat tendencję, iż najliczniejszą subpopulację stanowią osoby z krótkim stażem pracy do 1 roku (27,2%) oraz od 1-5 lat (24,4%). Należy nadmienić, że aktualnie kobiety dominują w grupie osób bezrobotnych pracujących do 1 roku (54,6%) oraz bez stażu pracy (55,9%). W najmniejszym stopniu zagrożone bezrobociem są osoby z najdłuższym stażem zawodowym (30 lat i więcej) zaledwie 1,5% populacji.

**Wykres 8. Struktura bezrobotnych według stażu pracy w latach 2022-2023 (w%)**



#### 1.4. Bezrobotni zwolnieni z przyczyn dotyczących zakładu pracy

W ramach zwolnień grupowych w województwie lubelskim w 2023 roku pracę utraciły 184 osoby (tj. o 399 osób mniej niż w roku 2022), w tym wszystkie te osoby (184) zwolnione były z sektora prywatnego.

W urzędach pracy województwa lubelskiego w ciągu dwunastu miesięcy 2023 roku z przyczyn dotyczących zakładów pracy zostało zarejestrowanych 2 602 osoby, tj. o 108 osób mniej w odniesieniu do analogicznego okresu 2022 roku.

Natomiast na koniec 2023 roku w rejestrach urzędów pracy pozostawały 1 853 takie osoby, w tym 54,2% to kobiety. Bezrobotni zwolnieni z winy zakładu pracy stanowili 3,2% w ogólnej liczbie bezrobotnych.

**Tabela 9. Bezrobotni zwolnieni z przyczyn dotyczących zakładu pracy w 2023 roku**

Miesiąc/Kwartał	Nowo zarejestrowani	Stan na koniec	Udział w ogólnej liczbie bezrobotnych (%)
styczeń	363	2 167	3,4
luty	247	2 179	3,4
marzec	255	2 173	3,5
<b>I kwartał</b>	<b>865</b>	<b>X</b>	<b>X</b>
kwiecień	207	2 142	3,6
maj	205	2 077	3,6
czerwiec	202	2 038	3,6
<b>II kwartał</b>	<b>614</b>	<b>X</b>	<b>X</b>
lipiec	187	2 019	3,6
sierpień	176	1 994	3,5
wrzesień	183	1 900	3,4
<b>III kwartał</b>	<b>546</b>	<b>X</b>	<b>X</b>
październik	181	1 851	3,4
listopad	193	1 829	3,3
grudzień	203	1 853	3,2
<b>IV kwartał</b>	<b>577</b>	<b>X</b>	<b>X</b>

Największej grupowej redukcji zatrudnienia w 2023 r. (zgodnie z ustawą z dnia 13 marca 2003 r. o szczególnych zasadach rozwiązywania z pracownikami stosunków

pracy z przyczyn nie dotyczących pracowników Dz. U. z 2018 r. poz. 1969, z późn. zm.) dokonały następujące zakłady: Fabryka Łożysk Toczących w Kraśniku – 101 osób; ALLMIZ SP. z o.o. – 49 osób.

**Tabela 10. Zwolnienia grupowe planowane i dokonane w 2023 r.**

Miesiąc	Zwolnienia planowane				Zwolnienia dokonane			
	Sektor publiczny		Sektor prywatny		Sektor publiczny		Sektor prywatny	
	zakłady	osoby	zakłady	osoby	zakłady	osoby	zakłady	osoby
Styczeń	1	38	0	0	0	0	2	93
Luty	0	0	0	0	0	0	1	13
Marzec	0	0	2	50	0	0	1	1
Kwiecień	0	0	1	11	0	0	1	11
Maj	0	0	1	9	0	0	1	5
Czerwiec	0	0	0	0	0	0	0	0
Lipiec	0	0	0	0	0	0	1	49
Sierpień	1	19	0	0	0	0	0	0
Wrzesień	0	0	2	216	0	0	0	0
Październik	0	0	0	0	0	0	1	9
Listopad	0	0	0	0	0	0	1	3
Grudzień	0	0	1	128	0	0	0	0
<b>Razem</b>	<b>X</b>	<b>57</b>	<b>X</b>	<b>414</b>	<b>X</b>	<b>0</b>	<b>X</b>	<b>184</b>

### 1.5. Bezrobotni według grup zawodów

Dokumentem regulującym spis zawodów jest rozporządzenie Ministra Rodziny i Polityki Społecznej z dnia 7 sierpnia 2014 r. w sprawie klasyfikacji zawodów i specjalności na potrzeby rynku pracy oraz zakresu jej stosowania (Dz. U. z 2018 r. poz. 227) zmieniona (Dz.U. z 2021 r. poz. 2285 oraz Dz.U. z 2022 r. poz. 853). Klasyfikacja grupuje poszczególne zawody (specjalności) w szczegółowo zagregowane grupy, ustala ich symbole i nazwy. Przyjęty system kodowy zgodnie z Międzynarodowym Standardem ISCO-08 przyjmuje symbol jednocyfrowy dla grup wielkich, dwucyfrowy – grup dużych, trzycyfrowy – średnich, czterocyfrowy – elementarnych. Zawód i specjalność oznaczono odpowiednio kodem sześciocyfrowym. Omawiana klasyfikacja zawiera 2 455 zawodów i specjalności.

Klasyfikacja stosowana jest w ramach pośrednictwa i poradnictwa zawodowego, szkoleń zawodowych, innych działań związanych z polityką zatrudnienia i przeciwdziałania bezrobociu. Ponadto, umożliwia prowadzenie badań, analiz, prognoz, różnorodnych opracowań dotyczących rynku pracy.

W pierwszej wielkiej grupie zawodów „Przedstawiciele władz publicznych, wyżsi urzędnicy i kierownicy” najliczniejszy napływ odnotowano w zawodach zaprezentowanych w tabeli 11.

**Tabela 11. Liczba bezrobotnych oraz wolne miejsca pracy**

Zawód (kod)	Skala napływu w 2022 r.	Skala napływu w 2023 r.	Stan bezrobocia w zawodzie 31 grudnia 2022 r.	Stan bezrobocia w zawodzie 31 grudnia 2023 r.	Liczba wolnych miejsc pracy i miejsc aktywizacji zawodowej zgłoszonych w 2022 r.	Liczba wolnych miejsc pracy i miejsc aktywizacji zawodowej zgłoszonych w 2023 r.
Kierownik sklepu/supermarketu 142004	106	107	57	64	21	13
Kierownik/właściciel zakładu usługowego 143909	58	64	56	58	1	0
Kierownik do spraw sprzedaży 122102	51	42	30	28	5	9
Kierownik lokalu gastronomicznego 141202	20	26	12	18	3	0
Kierownik magazynu 132404	14	22	9	7	6	8
Kierownik małego przedsiębiorstwa budowlanego 132302	15	21	22	25	1	2
Naczelnik/Kierownik wydziału 121303	22	20	16	11	0	1
Kierownik budowy 132301	22	18	12	4	16	13

Najwyższy napływ do ewidencji bezrobotnych w grupie drugiej „Specjaliści” zaprezentowano w tabeli 12.

**Tabela 12. Liczba bezrobotnych oraz wolne miejsca pracy**

Zawód (kod)	Skala napływu w 2022 r.	Skala napływu w 2023 r.	Stan bezrobocia w zawodzie 31 grudnia 2022 r.	Stan bezrobocia w zawodzie 31 grudnia 2023 r.	Liczba wolnych miejsc pracy i miejsc aktywizacji zawodowej zgłoszonych w 2022 r.	Liczba wolnych miejsc pracy i miejsc aktywizacji zawodowej zgłoszonych w 2023 r.
Specjalista administracji publicznej 242217	968	845	497	444	54	50
Ekonomista 263102	717	604	389	344	2	1
Pedagog 235921	618	506	328	275	37	22
Nauczyciel przedmiotu w szkole ponadpodstawowej 233001	429	389	326	278	106	76
Specjalista ds. organizacji usług gastronomicznych, hotelarskich i turystycznych 242113	326	307	194	171	7	3
Lekarz 221101	236	278	109	109	14	0
Specjalista ds. rachunkowości 241103	289	255	96	108	16	17
Specjalista ds. marketingu i handlu 243106	205	202	143	138	46	59
Specjalista ds. logistyki 242108	184	182	74	82	25	22
Specjalista zarządzania kryzysowego 242227	234	180	82	68	0	0
Inżynier rolnictwa 213205	222	175	128	128	0	1
Kosmetolog 229903	186	172	68	70	14	19
Nauczyciel przedszkola 234201	180	160	79	68	161	203
Fizjoterapeuta 229201	192	153	76	78	110	103
Pielęgniarka 222101	166	144	92	81	116	55

Trzecią grupę zawodów „Technicy i inny średni personel” reprezentowały przedstawione w tabeli 13.



**Tabela 13. Liczba bezrobotnych oraz wolne miejsca pracy**

Zawód (kod)	Skala napływu w 2022 r.	Skala napływu w 2023 r.	Stan bezrobocia w zawodzie 31 grudnia 2022 r.	Stan bezrobocia w zawodzie 31 grudnia 2023 r.	Liczba wolnych miejsc pracy i miejsc aktywizacji zawodowej zgłoszonych w 2022 r.	Liczba wolnych miejsc pracy i miejsc aktywizacji zawodowej zgłoszonych w 2023 r.
Technik ekonomista 331403	1 131	1 011	774	686	18	7
Technik informatyk 351203	916	886	449	487	58	41
Technik mechanik 311504	915	831	673	601	13	5
Technik żywienia i usług gastronomicznych 343404	682	607	374	358	1	2
Technik pojazdów samochodowych 311513	545	525	218	227	3	4
Technik budownictwa 311204	562	505	346	320	13	13
Technik administracji 334306	300	290	223	196	248	203
Technik elektryk 311303	301	282	179	184	14	11
Technik rolnik 314207	317	268	307	259	2	1
Przedstawiciel handlowy 332203	273	255	181	159	178	152
Technik żywienia i gospodarstwa domowego 322002	302	247	256	211	0	0

W grupie czwartej „Pracownicy biurowi” dominowały zawody przedstawione w tabeli 14.

**Tabela 14. Liczba bezrobotnych oraz wolne miejsca pracy**

Zawód (kod)	Skala napływu w 2022 r.	Skala napływu w 2023 r.	Stan bezrobocia w zawodzie 31 grudnia 2022 r.	Stan bezrobocia w zawodzie 31 grudnia 2023 r.	Liczba wolnych miejsc pracy i miejsc aktywizacji zawodowej zgłoszonych w 2022 r.	Liczba wolnych miejsc pracy i miejsc aktywizacji zawodowej zgłoszonych w 2023 r.
Magazynier 432103	1 008	970	558	542	1 257	1 036
Technik hotelarstwa 422402	466	439	241	258	0	0
Pracownik biurowy 411003	266	372	103	166	1 248	1 697
Technik prac biurowych 411004	345	309	276	229	689	427
Recepcjonista 422602	155	110	78	78	190	143
Asystent ds. księgowości 431101	95	90	61	41	412	356
Sekretarka 412001	100	87	74	54	273	236
Technik obsługi turystycznej 422103	96	74	58	47	0	2
Technik rachunkowości 431103	73	72	46	33	3	12
Rejestratorka medyczna 422603	73	63	44	38	114	100
Fakturzystka 431102	73	61	39	42	162	124

Najliczniejszy napływ bezrobotnych, których kwalifikacje stanowiły grupę piątą „Pracownicy usług i sprzedawcy” odnotowano w zawodach zaprezentowanych w tabeli 15.

**Tabela 15. Liczba bezrobotnych oraz wolne miejsca pracy**

Zawód (kod)	Skala napływu w 2022 r.	Skala napływu w 2023 r.	Stan bezrobocia w zawodzie 31 grudnia 2022 r.	Stan bezrobocia w zawodzie 31 grudnia 2023 r.	Liczba wolnych miejsc pracy i miejsc aktywizacji zawodowej zgłoszonych w 2022 r.	Liczba wolnych miejsc pracy i miejsc aktywizacji zawodowej zgłoszonych w 2023 r.
Sprzedawca 522301	4 891	4 573	3 701	3 413	1 462	1 215
Kucharz 512001	2 125	2 176	1 747	1 711	514	419
Fryzjer 514101	1 176	1 074	857	785	158	136
Robotnik gospodarczy 515303	1 043	958	950	881	1 469	1 329
Doradca klienta 524902	556	545	296	277	447	432
Technik usług fryzjerskich 514105	490	465	255	251	6	7
Kelner 513101	550	438	334	294	242	193
Technik usług kosmetycznych 514207	332	326	209	218	18	8
Kasjer handlowy 523002	330	310	234	206	158	105
Technik handlowiec 522305	345	277	226	199	123	105
Sprzedawca w branży spożywczej 522304	306	257	189	174	334	261

Najliczniej reprezentowane zawody w grupie szóstej „Rolnicy, ogrodnicy, leśnicy i rybacy” wykazano w tabeli 16.

**Tabela 16. Liczba bezrobotnych oraz wolne miejsca pracy**

Zawód (kod)	Skala napływu w 2022 r.	Skala napływu w 2023 r.	Stan bezrobocia w zawodzie 31 grudnia 2022 r.	Stan bezrobocia w zawodzie 31 grudnia 2023 r.	Liczba wolnych miejsc pracy i miejsc aktywizacji zawodowej zgłoszonych w 2022 r.	Liczba wolnych miejsc pracy i miejsc aktywizacji zawodowej zgłoszonych w 2023 r.
Rolnik 613003	220	196	219	200	2	2
Ogrodnik 611303	119	148	107	120	39	59
Ogrodnik terenów zieleni 611306	94	89	92	79	94	99
Zbieracz owoców, ziół i	72	82	62	58	1 177	1 850

Zawód (kod)	Skala napływu w 2022 r.	Skala napływu w 2023 r.	Stan bezrobocia w zawodzie 31 grudnia 2022 r.	Stan bezrobocia w zawodzie 31 grudnia 2023 r.	Liczba wolnych miejsc pracy i miejsc aktywizacji zawodowej zgłoszonych w 2022 r.	Liczba wolnych miejsc pracy i miejsc aktywizacji zawodowej zgłoszonych w 2023 r.
innych roślin 634002						
Robotnik leśny 621002	53	52	60	61	12	13
Ogrodnik szkółkarz 611305	49	47	41	40	41	62
Rolnik upraw polowych 611104	43	40	53	46	4	11
Rolnik produkcji roślinnej i zwierzęcej pracujący na własne potrzeby 633001	42	39	44	39	0	0
Ogrodnik-uprawa warzyw polowych 611309	25	29	40	38	5	2
Drwal/pilarz drzew 621001	35	25	30	24	26	11

Grupa siódma „Robotnicy przemysłowi i rzemieślnicy” była szczególnie liczna.

Tabela 17 obrazuje napływ według zawodów zakwalifikowanych do siódmej grupy.

**Tabela 17. Liczba bezrobotnych oraz wolne miejsca pracy**

Zawód (kod)	Skala napływu w 2022 r.	Skala napływu w 2023 r.	Stan bezrobocia w zawodzie 31 grudnia 2022 r.	Stan bezrobocia w zawodzie 31 grudnia 2023 r.	Liczba wolnych miejsc pracy i miejsc aktywizacji zawodowej zgłoszonych w 2022 r.	Liczba wolnych miejsc pracy i miejsc aktywizacji zawodowej zgłoszonych w 2023 r.
Mechanik pojazdów samochodowych 723103	1 452	1 414	872	830	258	210
Ślusarz 722204	1 017	957	976	913	219	169
Krawiec 753105	828	686	710	638	135	28
Murarz 711202	652	679	735	693	177	116
Cukiernik 751201	652	600	609	552	82	85
Piekarz 751204	624	551	474	436	70	79
Stolarz 752205	532	564	402	419	123	45
Monter zabudowy i robót wykończeniowych	378	398	204	198	39	21

Zawód (kod)	Skala napływu w 2022 r.	Skala napływu w 2023 r.	Stan bezrobocia w zawodzie 31 grudnia 2022 r.	Stan bezrobocia w zawodzie 31 grudnia 2023 r.	Liczba wolnych miejsc pracy i miejsc aktywizacji zawodowej zgłoszonych w 2022 r.	Liczba wolnych miejsc pracy i miejsc aktywizacji zawodowej zgłoszonych w 2023 r.
w budownictwie 712905						
Mechanik samochodów osobowych 723105	329	334	297	284	102	129
Technolog robót wykończeniowych w budownictwie 712904	328	238	186	157	36	31

Zawody z grupy ósmej „Operatorzy i monterzy” przedstawiono w tabeli 18.

**Tabela 18. Liczba bezrobotnych oraz wolne miejsca pracy**

Zawód (kod)	Skala napływu w 2022 r.	Skala napływu w 2023 r.	Stan bezrobocia w zawodzie 31 grudnia 2022 r.	Stan bezrobocia w zawodzie 31 grudnia 2023 r.	Liczba wolnych miejsc pracy i miejsc aktywizacji zawodowej zgłoszonych w 2022 r.	Liczba wolnych miejsc pracy i miejsc aktywizacji zawodowej zgłoszonych w 2023 r.
Kierowca samochodu ciężarowego 833203	518	489	289	276	450	295
Kierowca samochodu dostawczego 832202	328	361	154	154	546	376
Kierowca samochodu osobowego 832203	241	233	187	169	96	115
Kierowca operator wózków jezdniowych 834401	224	205	117	127	175	157
Mechanik-operator pojazdów i maszyn rolniczych 834103	136	131	130	128	0	0

Zawód (kod)	Skala napływu w 2022 r.	Skala napływu w 2023 r.	Stan bezrobocia w zawodzie 31 grudnia 2022 r.	Stan bezrobocia w zawodzie 31 grudnia 2023 r.	Liczba wolnych miejsc pracy i miejsc aktywizacji zawodowej zgłoszonych w 2022 r.	Liczba wolnych miejsc pracy i miejsc aktywizacji zawodowej zgłoszonych w 2023 r.
Szwaczka maszynowa 815301	135	126	65	87	340	256
Obuwnik przemysłowy 815605	114	121	123	100	32	9
Górnik eksploatacji podziemnej 811101	88	90	86	88	80	150
Kierowca mechanik 832201	56	78	44	51	424	277
Operator koparki 834205	50	77	24	37	80	147
Monter mebli 821902	74	77	39	38	82	81
Kierowca autobusu 833101	106	65	70	42	113	126

Grupa dziewięta „Pracownicy przy pracach prostych” skupia grupy zawodów, wymagające niewielkich kwalifikacji oraz wykształcenia zawodowego bądź niższego. W analizowanym 2023 roku najwięcej bezrobotnych zarejestrowało się w ewidencji urzędów pracy w zawodach wyszczególnionych w tabeli 19.

**Tabela 19. Liczba bezrobotnych oraz wolne miejsca pracy**

Zawód (kod)	Skala napływu w 2022 r.	Skala napływu w 2023 r.	Stan bezrobocia w zawodzie 31 grudnia 2022 r.	Stan bezrobocia w zawodzie 31 grudnia 2023 r.	Liczba wolnych miejsc pracy i miejsc aktywizacji zawodowej zgłoszonych w 2022 r.	Liczba wolnych miejsc pracy i miejsc aktywizacji zawodowej zgłoszonych w 2023 r.
Pomocniczy robotnik budowlany 931301	1 373	1 207	1 206	1 092	589	421
Pracownik utrzymania	563	555	501	460	912	890

Zawód (kod)	Skala napływu w 2022 r.	Skala napływu w 2023 r.	Stan bezrobocia w zawodzie 31 grudnia 2022 r.	Stan bezrobocia w zawodzie 31 grudnia 2023 r.	Liczba wolnych miejsc pracy i miejsc aktywizacji zawodowej zgłoszonych w 2022 r.	Liczba wolnych miejsc pracy i miejsc aktywizacji zawodowej zgłoszonych w 2023 r.
czystości 911207						
Pomocniczy robotnik przemysłowy 932911	543	479	469	413	578	252
Pomoc kuchenna 941201	483	421	334	303	1 001	857
Pakowacz ręczny 932101	410	407	304	278	945	535
Pomocniczy robotnik drogowy 931205	315	331	279	270	249	188
Sortowacz 932913	206	231	166	167	178	120
Robotnik magazynowy 933304	193	227	163	178	405	279
Dozorca 962902	110	103	136	122	114	116

Stosunkowo nieliczną grupę ze względu na rejestrowane bezrobocie odnotowuje się w grupie „Siły zbrojne”. 31 grudnia 2023 r. liczba bezrobotnych w tej grupie wynosiła 51 osób (więcej o 7 osób w stosunku do grudnia 2022 r.). W ciągu 2023 r. najliczniejszy napływ odnotowano w zawodzie żołnierz Szeregowy Zawodowy Sił Zbrojnych 81 osób (w 2022 r. napływ w tej grupie zawodowej wyniósł 67 osób). Dla tej grupy zawodów nie odnotowano w PUP wolnych miejsc pracy w ciągu 2023 roku.

Przedstawione w zestawieniach tabelarycznych zawody są w większości nadwyżkowe. Świadczy o tym wysoka skala napływu, wysoki końcowy stan liczby zarejestrowanych osób bezrobotnych oraz znikoma (lub całkowity ich brak) liczba wolnych miejsc pracy i miejsc aktywizacji zawodowej zgłaszanych do urzędów pracy w tych zawodach. Większa liczba ofert zgłaszana do urzędów pracy skierowana jest do osób z wykształceniem średnim zawodowym, zasadniczym zawodowym i poniżej, w tym do pracy sezonowej. Przykładami zawodów deficytowych w 2023 r.

zgłoszonych do PUP były m.in. magazynier, technik prac biurowych, recepcjonista, zbieracz owoców i ziół, kierowca samochodu dostawczego, kierowca operator wózków jezdniowych, pomocniczy robotnik budowlany, pracownik utrzymania czystości, pomoc kuchenna, pakowacz ręczny, robotnik magazynowy.

**Tabela 20. Bezrobotni zarejestrowani w województwie lubelskim w latach 2018-2023 według grup zawodów**

Grupy zawodów	Bezrobotni na koniec 2023 r.	Bezrobotni na koniec 2022 r.	Bezrobotni na koniec 2021 r.	Bezrobotni na koniec 2020 r.	Bezrobotni na koniec 2019 r.	Bezrobotni na koniec 2018 r.
Przedstawiciele władz publicznych, wyżsi urzędnicy i kierownicy	433	475	485	527	552	464
Specjaliści	6 584	7 119	7 652	9 284	8 582	9 278
Technicy i inny średni personel	7 307	7 848	8 542	9 811	9 033	9 856
Pracownicy biurowi	2 180	2 381	2 537	2 980	2 671	2 797
Pracownicy usług i sprzedawcy	10 172	10 931	11 914	13 711	12 317	12 834
Rolnicy, ogrodnicy, leśnicy i rybacy	910	963	1 067	1 183	1 208	1 386
Robotnicy przemysłowi i rzemieślnicy	11 177	11 661	12 519	14 365	12 978	14 337
Operatorzy i monterzy maszyn i urządzeń	2 458	2 550	2 737	3 316	3 092	3 215
Pracownicy wykonujący prace proste	4 910	5 312	5 980	6 767	6 230	6 456
Siły zbrojne	51	44	37	48	29	32

W ewidencji bezrobotnych, zarejestrowane są także osoby bez zawodu. Taką grupę tworzą bezrobotni nieposiadający świadectwa (dyplomu) ukończenia kształcenia szkolnego lub kursowego oraz nieposiadające udokumentowanej ciągłości pracy w okresie minimum 1 roku w tym samym zawodzie. Na koniec 2023 r. było ich 11 204 osoby.

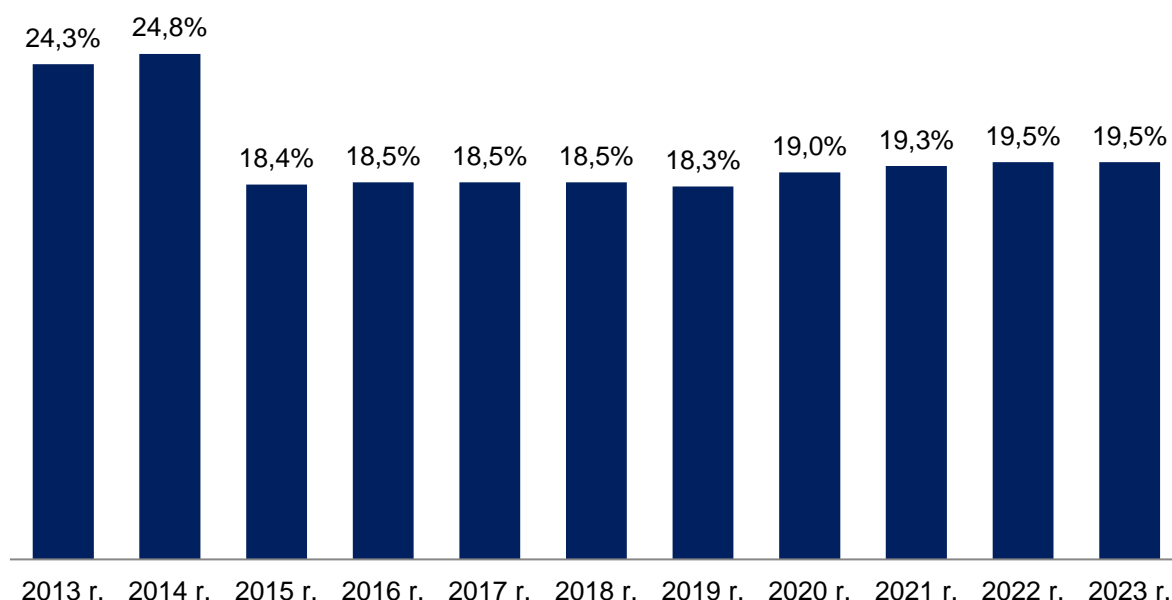
W latach 2013-2014 daje się zauważyć tendencję systematycznego wzrostu udziału osób bezrobotnych bez zawodu w ogólnej liczbie zarejestrowanych bezrobotnych.

W latach tych osoby bez zawodu stanowiły ponad 20% zarejestrowanych



bezrobotnych (odpowiednio: 24,3% i 24,8%). Natomiast w 2015 roku nastąpił znaczny spadek omawianego wskaźnika i wyniósł 18,4%. W latach 2016-2018 udział osób bezrobotnych bez zawodu utrzymywał się na poziomie 18,5%. W 2019 roku osoby bezrobotne bez zawodu stanowiły 18,3%. Natomiast od 2020 roku wskaźnik ten rośnie: o 0,7 pkt procentowego, w odniesieniu do 2019 roku, wynosząc 19,0%, na koniec 2021 r. 19,3%, a w 2022 r. i w 2023 r. wyniósł po 19,5% ogółu bezrobotnych.

### Wykres 9. Udział bezrobotnych bez zawodu w ogólnej liczbie bezrobotnych w latach 2013-2023



#### 1.6. Bezrobotni według rodzaju działalności ostatniego miejsca pracy

(Dane umieszczone w rozdziale pochodzą z Centralnego Systemu Analityczno-Raportowego CeSAR z dnia 04.07.2024 r.)

##### Stan i struktura bezrobocia według Polskiej Klasyfikacji Działalności

Na koniec 2023 r. zbiorowość bezrobotnych poprzednio pracujących wyniosła 46 459 osób, tj. 81,1% ogółu populacji bezrobotnych i w odniesieniu do stanu z końca 2022 r. była niższa o 2 905 osób (tj. o 5,9%).

Populacja bezrobotnych dotychczas niepracujących była 4-krotnie niższa od populacji bezrobotnych pracujących przed zarejestrowaniem w urzędzie pracy.

Restrukturyzacja i modernizacja różnych gałęzi przemysłu, których przyczyną był pogłębiający się kryzys ekonomiczny i gospodarczy oraz związane z nią masowe zwolnienia spowodowały, że wśród bezrobotnych najliczniejsza jest grupa osób, która przed zarejestrowaniem, pracowała w zakładach pracy należących do jedenastu sekcji działalności gospodarczej, a mianowicie:

- handel hurtowy i detaliczny; naprawa pojazdów samochodowych, włączając motocykle (7 835 osób bezrobotnych na koniec 2023 r., w tym 7 456 z sektora prywatnego),
- przetwórstwo przemysłowe (6 883 bezrobotnych, w tym 6 503 z sektora prywatnego),
- budownictwo (4 623 bezrobotnych, w tym 4 280 z sektora prywatnego),
- działalność w zakresie usług administrowania i działalność wspierająca (2 368 bezrobotnych, w tym 2 273 z sektora prywatnego),
- administracja publiczna i obrona narodowa; obowiązkowe zabezpieczenia społeczne (1 865 bezrobotnych, w tym 320 z sektora prywatnego),
- działalność związana z zakwaterowaniem i usługami gastronomicznymi (1 775 bezrobotnych, w tym 1 714 z sektora prywatnego),
- pozostała działalność usługowa (1 766 bezrobotnych, w tym 1 653 z sektora prywatnego),
- edukacja (1 548 bezrobotnych, w tym 722 z sektora prywatnego),
- opieka zdrowotna i pomoc społeczna (1 513 bezrobotnych, w tym 721 z sektora prywatnego),
- transport i gospodarka magazynowa (1 472 bezrobotnych, w tym 1 228 z sektora prywatnego),
- rolnictwo, leśnictwo, łowiectwo i rybactwo (1 282 bezrobotnych, w tym 1 165 z sektora prywatnego).

Podkreślenia wymaga fakt, że w sekcjach tych zachodzą najistotniejsze przeobrażenia gospodarcze. Z jednej strony sekcje te generują bezrobocie, bowiem 70,9% bezrobotnych poprzednio pracujących zarejestrowanych na koniec 2023 roku pracowało w zakładach pracy należących do tych sekcji, z drugiej strony – tworzą miejsca pracy, ponieważ większość ofert zgłoszonych do urzędów pracy pochodzi od pracodawców prowadzących działalność w obrębie tych sekcji. Od stycznia do grudnia z wymienionych sekcji wpłynęło 40 769 ofert pracy (tj. 89,6% ogółu

zgłoszonych ofert). Według stanu z 31 grudnia 2023 r. z tych jedenastu sekcji wywodziło się 1 462 zwolnionych z przyczyn dotyczących zakładu pracy, tj. 79,3% ogółu bezrobotnych poprzednio pracujących zwolnionych w tym trybie.

## **Napływ bezrobotnych do urzędów pracy według sekcji PKD**

W 2023 r. do ewidencji urzędów pracy napłynęło 68 500 bezrobotnych poprzednio pracujących (tj. o 3 243 osoby mniej niż w 2022 r.). W tym 7 129 bezrobotnych wcześniej pracowało w sektorze publicznym (tj. 10,4% ogółu zarejestrowanych bezrobotnych poprzednio zatrudnionych). W sektorze prywatnym pracowało wcześniej 61 371 bezrobotnych (tj. 89,6% ogółu nowo zarejestrowanych bezrobotnych).

W 2023 r. najwięcej bezrobotnych zarejestrowano w sekcji:

- handel hurtowy i detaliczny; naprawa pojazdów samochodowych, włączając motocykle – 11 323 (tj. 16,5% ogółu nowo zarejestrowanych bezrobotnych poprzednio zatrudnionych),
- przetwórstwo przemysłowe – 9 341 (tj. 13,6%),
- budownictwo – 6 322 (9,2%).

Najmniejszą liczbę bezrobotnych odnotowano w sekcjach:

- gospodarstwa domowe zatrudniające pracowników; gospodarstwa domowe produkujące wyroby i świadczące usługi na własne potrzeby - 11 osób,
- wytwarzanie i zaopatrywanie w energię elektryczną, gaz, parę wodną, gorącą wodę i powietrze do wkładów klimatyzacyjnych – 85 osób.

W 2023 r. zarejestrowanych zostało 2 602 osoby bezrobotne zwolnione z przyczyn dotyczących zakładu pracy, tj. 3,8% ogółu nowo zarejestrowanych. Większość osób w tej kategorii pochodziło z sekcji: przetwórstwo przemysłowe – 750, tj. 28,8%; handel hurtowy i detaliczny; naprawa pojazdów samochodowych, włączając motocykle – 626, tj. 24,1%; budownictwo – 199, tj. 7,6%.

## **Bezrobotne kobiety według PKD**

Na koniec 2023 r. liczba bezrobotnych kobiet, które pracowały przed nabyciem statusu bezrobotnego wynosiła 22 228 osób i w odniesieniu do 2022 roku populacja ta była mniejsza o 1 921 osób. Poprzednio pracujące kobiety stanowiły 47,8% ogółu bezrobotnych pracujących przed zarejestrowaniem (w końcu grudnia 2022 r. – 48,9%).

W omawianej populacji znajdowało się 1 003 kobiety zwolnione z przyczyn dotyczących zakładu pracy. Subpopulacja ta stanowiła 4,5% (w 2022 r. – 4,5%) ogółu bezrobotnych kobiet poprzednio pracujących.

Na uwagę zasługuje fakt, że już od paru lat prawie 40% zarejestrowanych bezrobotnych kobiet pracowało w zakładach pracy należących do dwóch sekcji gospodarki narodowej, a mianowicie: handlu hurtowego i detalicznego; napraw pojazdów samochodowych, włączając motocykle, w której poprzednio pracowało 4 872 kobiety (tj. 21,9%) oraz sekcji przetwórstwo przemysłowe, z tej sekcji pochodziło 2 808 kobiet (tj. 12,6% ogółu kobiet poprzednio pracujących). Liczba poprzednio pracujących kobiet w pozostałych sekcjach gospodarki narodowej na koniec 2023 roku kształtowała się w przedziale od 10 (górnictwo i wydobywanie) do 1 343 kobiety (działalność związana z zakwaterowaniem i usługami gastronomicznymi).

### **Bezrobotni poprzednio pracujący według sektorów własności**

Twarde prawa ekonomii powodują większą fluktuację pracowników w sektorze prywatnym niż w sektorze publicznym. Na koniec 2023 roku liczba bezrobotnych poprzednio pracujących w sektorze prywatnym wyniosła 30 822 osób i była wyższa od zatrudnionych w sektorze publicznym o 25 295 osób.

W osiemnastu sekcjach działalności gospodarczej wystąpiła przewaga liczby bezrobotnych, którzy poprzednio pracowali w sektorze prywatnym. Najwyższe różnice wystąpiły w sekcjach: handel hurtowy i detaliczny; naprawa pojazdów samochodowych, włączając motocykle oraz przetwórstwo przemysłowe.

### **Bezrobotni poprzednio pracujący według sektorów ekonomicznych**

Na koniec 2023 r. największa liczba bezrobotnych pracowała przed nabyciem statusu bezrobotnego w jednostkach gospodarczych zaliczanych do sektora III – usług, tj. 22 882 osoby, stanowiły one 49,3% bezrobotnych poprzednio pracujących. Należy podkreślić, że omawiana statystyka zmniejszyła się o 1 837 osób, tj. o 7,4% w porównaniu do stanu z końca 2022 roku.

Na drugim miejscu pod względem zarejestrowanych bezrobotnych uplasował się sektor II – przemysłowy, inaczej zwany przetwórczym (sekcje: przetwórstwo przemysłowe; wytwarzanie i zaopatrywanie w energię elektryczną, gaz, parę wodną, gorącą wodę i powietrze do układów klimatyzacyjnych; dostawa wody;

gospodarowanie ściekami i odpadami oraz działalność związana z rekultywacją; budownictwo; górnictwo i wydobywanie) – 12 185 osób, tj. 26,2% bezrobotnych uprzednio pracujących (w porównaniu z końcem grudnia 2022 mniej o 825 osób, tj. o 6,3%).

Z sektora I – rolniczego (sekcje: rolnictwo, leśnictwo, łowiectwo i rybactwo) na koniec 2023 r. w ewidencji urzędów pracy znajdowało się 1 282 osoby bezrobotne, tj. 2,8% ogółu zarejestrowanych wcześniej pracujących (w porównaniu z końcem grudnia 2022 r. – o 137 osób mniej).

### **Długotrwale bezrobotni według PKD**

Procentowy wskaźnik długotrwale oczekujących na zatrudnienie w poszczególnych sekcjach gospodarki narodowej w grudniu 2023 r. przedstawiał się w przedziale od 36,7% do 69,6% (od 38,7% do 63,2% w grudniu 2022 r.).

Najniższy udział procentowy długotrwale bezrobotnych odnotowano w sekcji: działalność profesjonalna, naukowa i techniczna – 36,7% (czyli ta sama sekcja co rok wcześniej: w 2022 r. w sekcji działalność profesjonalna, naukowa i techniczna – 38,7%).

Na koniec 2023 r. największy odsetek długotrwale bezrobotnych pracował poprzednio w sekcji: gospodarstwa domowe zatrudniające pracowników; gospodarstwa domowe produkujące wyroby i świadczące usługi na własne potrzeby – 69,6% (63,2% w 2022 r.).

Sekcje gospodarki, w których w województwie lubelskim występuje największy odsetek długotrwale bezrobotnych, oprócz sekcji wcześniej wymienionej znalazły się:

- wytwarzanie i zaopatrywanie w energię elektryczną, gaz, parę wodną, gorącą wodę i powietrze do układów klimatyzacyjnych – 55,2%;
- działalność związana z obsługą rynku nieruchomości – 48,5% (53,4% w 2022 r.);
- administracja publiczna i obrona narodowa; obowiązkowe zabezpieczenia społeczne – 48,3% (51,2% w 2022 r.).

**Tabela 21. Bezrobotni zarejestrowani według sekcji gospodarczych w 2023 r.**

Sekcje PKD (Polska Klasyfikacja Działalności)	Lp.	Zarejestrowani bezrobotni na koniec 2023 r.	W tym z sektora prywatnego	Nowo zarejestrowani w 2023 r.	W tym z sektora prywatnego	Oferty pracy zgłoszone w 2023 r.
Rolnictwo, leśnictwo, łowiectwo i rybactwo	01	1 282	1 165	1 422	1 318	2 262
Górnictwo i wydobywanie	02	102	87	154	146	473
Przetwórstwo przemysłowe	03	6 883	6 503	9 341	9 049	7 054
Wytwarzanie i zaopatrywanie w energię elektryczną, gaz, parę wodną, gorącą wodę i powietrze do układów klimatyzacyjnych	04	67	51	85	74	96
Dostawa wody; gospodarowanie ściekami i odpadami oraz działalność związana z rekultywacją	05	510	374	658	504	574
Budownictwo	06	4 623	4 280	6 322	6 042	3 760
Handel hurtowy i detaliczny, naprawa pojazdów samochodowych, włączając motocykle	07	7 835	7 456	11 323	10 957	5 986
Działalność związana z zakwaterowaniem i usługami gastronomicznymi	08	1 775	1 714	2 714	2 623	2 080
Transport i gospodarka magazynowa	09	1 472	1 228	2 560	2 260	1 813
Informacja i komunikacja	10	348	323	594	566	259
Działalność finansowa i ubezpieczeniowa	11	501	427	719	641	306
Działalność związana z obsługą ryнку nieruchomości	12	357	291	534	455	584
Działalność profesjonalna,	13	1043	951	1 840	1 715	1 675

Sekcje PKD (Polska Klasyfikacja Działalności)	Lp.	Zarejestrowani bezrobotni na koniec 2023 r.	W tym z sektora prywatnego	Nowo rejestrowani w 2023 r.	W tym z sektora prywatnego	Oferty pracy zgłoszone w 2023 r.
naukowa i techniczna						
Działalność w zakresie usług administrowania i działalność wspierająca	14	2 368	2 273	3 636	3 506	6 237
Administracja publiczna i obrona narodowa; obowiązkowe zabezpieczenia społeczne	15	1 865	320	2 479	433	4 138
Edukacja	16	1 548	722	2 691	1 246	3 430
Opieka zdrowotna i pomoc społeczna	17	1 513	721	2 154	1 048	2 333
Działalność związana z kulturą, rozrywką i rekreacją	18	467	263	755	411	715
Pozostała działalność usługowa	19	1 766	1 653	3 079	2 938	1 676
Gospodarstwa domowe zatrudniające pracowników, gospodarstwa domowe produkujące wyroby i świadczące usługi na własne potrzeby	20	23	19	11	10	0
Organizacje i zespoły eksterytorialne	21	1	1	1	1	1
Działalność niezidentyfikowana	22	10 110	X	15 428	X	X
Razem (w. 01 do 22)	23	46 459	30 822	68 500	61 371	45 483
Dotychczas niepracujący	24	10 799	X	13 729	X	X
Ogółem (w. 23+24)	25	57 258	30 822	82 229	75 100	45 483

Na koniec 2023 roku najwyższy procentowy udział bezrobotnych, zwolnionych z przyczyn dotyczących zakładu pracy w poszczególnych sekcjach, w stosunku do ogólnej liczby bezrobotnych zwolnionych z przyczyn zakładu pracy, odnotowano w następujących sekcjach:

- przetwórstwo przemysłowe – 26,8% (26,1% w końcu 2022 roku),



- handel hurtowy i detaliczny, naprawa pojazdów samochodowych, włączając motocykle – 26,0% (23,6% w końcu 2022 roku),
- budownictwo – 8,0% (8,1% w końcu 2022 roku).

### 1.7. Wybrane kategorie bezrobotnych

#### Osoby w okresie do 12 miesięcy od dnia ukończenia nauki

Na koniec 2023 r. zarejestrowano 2 691 osób (tj. 4,7% w ogólnej liczbie bezrobotnych) w okresie do 12 miesięcy od dnia ukończenia nauki, w tym 1 362 kobiety. Najwięcej osób tej kategorii zgłasza się do ewidencji powiatowych urzędów pracy we wrześniu (1 234 osoby) oraz w październiku (1 080 osób). Pracę w 2023 roku podjęło 3 508 osób w okresie do 12 miesięcy od dnia ukończenia nauki, w tym 1 935 kobiet.

Na koniec 2023 r. – 66 osób tej kategorii bezrobotnych, w tym 58 kobiet pobierało zasiłek. W ogólnej liczbie uprawnionych do zasiłku populacja ta stanowiła 1,0%.

**Tabela 22. Osoby do 12 m-cy od dnia ukończenia nauki w poszczególnych miesiącach**

Miesiąc 2023	Liczba osób w okresie do 12 m-cy od ukończenia nauki zarejestrowanych w miesiącu	Liczba osób w okresie do 12 m-cy od ukończenia nauki w końcu miesiąca	Liczba osób w okresie do 12 m-cy od ukończenia nauki w końcu miesiąca	% udział kobiet w stosunku do ogółu osób w okresie do 12 m-cy od ukończenia nauki	% udział uprawnionych do zasiłku bezrobotnych do 12 m-cy od ukończenia nauki do ogólnej liczby osób tej kategorii
		Ogółem	Kobiety		
Styczeń	815	3 317	1 630	49,1	1,9
Luty	646	3 263	1 609	49,3	1,6
Marzec	702	3 161	1 546	48,9	1,6
Kwiecień	454	1 706	873	51,2	3,1
Maj	594	1 905	961	50,4	2,6
Czerwiec	544	1 178	665	56,5	3,7
Lipiec	649	1 284	704	54,8	3,3
Sierpień	763	1 609	909	56,5	3,0
Wrzesień	1 234	2 246	1 197	53,3	2,3

Miesiąc 2023	Liczba osób w okresie do 12 m-cy od ukończenia nauki zarejestrowanych w miesiącu	Liczba osób w okresie do 12 m-cy od ukończenia nauki w końcu miesiąca	Liczba osób w okresie do 12 m-cy od ukończenia nauki w końcu miesiąca	% udział kobiet w stosunku do ogółu osób w okresie do 12 m-cy od ukończenia nauki	% udział uprawnionych do zasiłku bezrobotnych do 12 m-cy od ukończenia nauki do ogólnej liczby osób tej kategorii
		Ogółem	Kobiety		
Październik	1 080	2 558	1 303	50,9	1,9
Listopad	713	2 654	1 335	50,3	2,4
Grudzień	589	2 691	1 362	50,6	2,5

Spośród 2 691 osób w okresie do 12 miesięcy od dnia ukończenia nauki, pozostających w rejestrach urzędów pracy w końcu 2023 roku 85,5% to osoby młode do 24 roku życia (2 301 osób). Największą grupę, wśród omawianej kategorii bezrobotnych, stanowiły osoby z wykształceniem policealnym i średnim zawodowym/branżowym II stopnia – 41,6%, zaś najmniej osób posiadało wykształcenie gimnazjalne/podstawowe i niższe – 7 osób. 67,8% osób tej subpopulacji nie posiadało doświadczenia zawodowego.

### **Bezrobotni zamieszkali na wsi**

Mieszkańcy wsi są grupą szczególnie zagrożoną bezrobociem, ponieważ oprócz bezrobocia rejestrowanego występuje na tych obszarach problem wysokiego bezrobocia ukrytego, wynikający głównie stąd, że duża część ludności wiejskiej nie spełnia kryterium niezbędnego do uzyskania statusu bezrobotnego, ponieważ posiada gospodarstwa rolne o powierzchni większej niż przewidują przepisy prawne (art. 2 pkt. 2 lit. d ustawy o promocji zatrudnienia i instytucjach rynku pracy).

Ponad połowę populacji bezrobotnych w województwie stanowią mieszkańcy obszarów wiejskich. Procentowy wskaźnik bezrobotnych zamieszkałych na wsi, w odniesieniu do ogółu bezrobotnych w województwie na koniec 2023 r. kształtował się na poziomie 55,4% (31 809). Natomiast w powiatowych urzędach pracy omawiany wskaźnik zawierał się w przedziale od 91,3% do 46,8%. Najwyższy odsetek od lat odnotowywany jest w następujących powiatach: lubelskim (91,3%), chełmskim (89,0%) i zamojskim (87,5%), najniższy zaś w: świdnickim (46,8%), puławskim (51,3%) i ryckim (54,3%).

W 2023 roku do ewidencji zgłosiło się 44 057 osób bezrobotnych zamieszkałych na wsi i jest to mniej o 2 653 osoby (tj. 5,7%) niż w 2022 roku. Natomiast ewidencję opuściło ogółem 45 360 osób, czyli o 4 111 osób (tj. o 8,3%) mniej niż w 2022 r.

Od stycznia do grudnia 2023 roku spośród bezrobotnych zamieszkałych na terenach wiejskich województwa lubelskiego, z aktywnych form przeciwdziałania bezrobociu skorzystało 10 500 osób (to o 17,2% mniej niż w 2022 r.). W tym:

- 1 062 osoby zatrudnione zostały w ramach prac interwencyjnych,
- 697 osób zatrudnionych zostało w ramach robót publicznych,
- 1 061 osób podjęło działalność gospodarczą, w tym 8 osób w ramach bonu na zasiedlenie,
- 904 osoby podjęły pracę w ramach refundacji kosztów zatrudnienia bezrobotnego,
- 668 osób podjęło pracę poza miejscem zamieszkania w ramach bonu na zasiedlenie,
- 15 osób podjęło pracę poza miejscem zamieszkania w ramach bonu zatrudnieniowego,
- 42 osoby podjęły pracę w ramach dofinansowania wynagrodzenia za zatrudnienie skierowanego bezrobotnego powyżej 50 roku życia,
- 1 552 osoby zamieszkałe na wsi skierowano na szkolenie, w tym 249 w ramach bonu szkoleniowego,
- 4 499 osób rozpoczęło staż (nikt nie skorzystał z bonu stażowego).

Bezrobotni mieszkańcy obszarów wiejskich napotykają na duże trudności w znalezieniu zatrudnienia. Wiąże się to przede wszystkim z brakiem wolnych stanowisk w ich miejscu zamieszkania, niskim poziomem wykształcenia oraz kwalifikacji zawodowych, które są najczęściej niedostosowane do potrzeb nowoczesnej gospodarki rynkowej.

O szansach wyjścia z bezrobocia w dużym stopniu decyduje poziom wykształcenia i przygotowania zawodowego. Dlatego w ewidencji urzędów pracy regionu na koniec grudnia 2023 r. najmniejszy odsetek stanowiły osoby bezrobotne z wykształceniem wyższym (11,0%) oraz średnim ogólnokształcącym (12,4%). Natomiast największą grupę wśród bezrobotnych stanowiła ludność wiejska z wykształceniem zasadniczym zawodowym/branżowym I stopnia (25,8%) oraz policealnym i średnim

zawodowym/branżowym II stopnia (25,7%). Bezrobotni mieszkańcy wsi zamieszkujący obszary naszego województwa są ludźmi młodymi, gdyż prawie połowa (46,3%) nie przekroczyło 34 roku życia.

Wśród charakteryzowanej tu populacji dominuje kategoria bezrobotnych ze stażem bezrobocia powyżej 24 miesięcy, których odsetek wynosi 29%. Następną co do wielkości grupę stanowią bezrobotni pozostający bez pracy od 1 do 3 miesięcy – 18,7%.

Sytuacja na rynku pracy w znacznym stopniu zależy też od przeszłości zawodowej. 77,9% zarejestrowanych mieszkańców wsi poprzednio pracowało. Na koniec grudnia 2023 roku dominowały osoby ze stażem pracy do 1 roku (26,7%) i od 1 roku do 5 lat (24,9% subpopulacji). Natomiast 22,1% nie posiadało żadnego doświadczenia.

Trudna sytuacja na rynku pracy implikuje zarazem trudną sytuację finansową tych osób, ponieważ zdecydowana większość nie posiada prawa do zasiłku dla bezrobotnych. Na koniec 2023 r. zaledwie 11,4% osób zamieszkałych na wsi, na terenie województwa lubelskiego, posiadało prawo do zasiłku. Najwięcej bezrobotnych zamieszkałych na wsi z prawem do zasiłku odnotowano w powiatach: lubartowskim (9,6%), zamojskim (9,3%) oraz bialskim (8,3%).

Pomimo swej odmienności, bezrobocie istniejące na obszarach wiejskich jest ściśle powiązane z deficytem miejsc pracy w regionach miejskich; wiejskie bezrobocie wzrasta wraz ze zwiększaniem się liczby bezrobotnych w miastach. Zła sytuacja na miejskich rynkach pracy wpływa na bezrobocie wiejskie poprzez ograniczanie możliwości pracy przez tzw. „dwuzawodowców”, którzy jak pokazuje praktyka, są zwalniani w pierwszej kolejności, oraz poprzez uniemożliwienie odpływu ludności wiejskiej do miast i generowanie migracji lub remigracji z miast na wieś.

Skutki bezrobocia w obszarach wiejskich uwidaczniają się w postaci upowszechniania się ubóstwa na wsi. Wieś zmniejsza swój popyt na artykuły przemysłowe i usługi tworzone w mieście.

Doświadczenia europejskie pozwalają na stwierdzenie, że nie można oddzielić ograniczania bezrobocia na wsi od ograniczania bezrobocia w całym województwie. Tak więc ograniczanie bezrobocia na wsi będzie zależne w głównej mierze od ekonomicznych uwarunkowań rozwoju regionu.

Na koniec 2023 r. w urzędach pracy zarejestrowanych było 31 809 osób bezrobotnych zamieszkałych na wsi, w tym 15 975 kobiet (tj. 50,2%). W porównaniu do grudnia 2022 roku nastąpił spadek liczby omawianej grupy bezrobotnych o 1 303 osoby (tj. o 3,9%).

**Tabela 23. Bezrobotni zamieszkali na obszarach wiejskich**

Kwartał i rok	Ogółem	Udział w liczbie bezrobotnych ogółem (%)	Kobiety	Udział kobiet w liczbie bezrobotnych ze wsi (%)	Napływ	Odływ
I kwartał 2022 r.	35 953	53,5	18 431	51,3	11 527	11 447
II kwartał 2022 r.	32 341	52,7	16 847	52,1	9 430	13 042
III kwartał 2022 r.	31 391	53,2	16 384	52,2	12 404	13 354
IV kwartał 2022 r.	33 112	54,1	16 988	51,3	13 349	11 628
I kwartał 2023 r.	33 733	54,3	17 071	50,6	11 708	11 087
II kwartał 2023 r.	30 585	54,1	15 623	51,1	8 680	11 828
III kwartał 2023 r.	30 037	54,4	15 522	51,7	11 439	11 987
IV kwartał 2023 r.	31 809	55,4	15 975	50,2	12 230	10 458

### **Bezrobotni bez kwalifikacji zawodowych**

W ewidencji urzędów pracy na koniec 2023 r. zarejestrowano 18 836 osób bezrobotnych bez kwalifikacji zawodowych. W odniesieniu do ogólnej liczby bezrobotnych stanowili 32,8%. Do 2012 roku w omawianej grupie przeważały kobiety. Kolejne trzy lata to dominacja mężczyzn. W 2016 roku nastąpiła równowaga między kobietami i mężczyznami w grupie osób bezrobotnych bez kwalifikacji zawodowych. Natomiast od 2017 r. przewagę przejęły kobiety i w 2023 r. stanowiły 51,5% (9 693). Prawo do zasiłku w 2023 roku posiadało 7,4% bezrobotnych tej kategorii. Od stycznia do grudnia 2023 roku do ewidencji urzędów pracy zgłosiło się 25 505 osób. Zatrudnienie znalazły 10 532 osoby bezrobotne, w tym 5 642 kobiety.

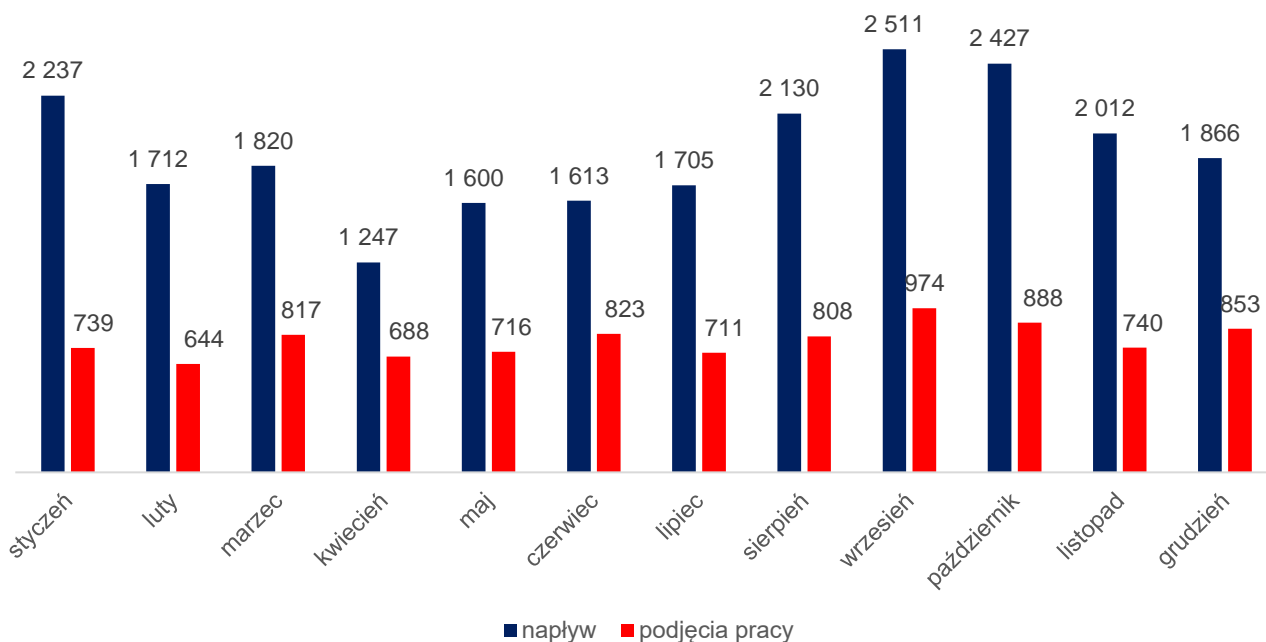
**Tabela 24. Bezrobotni bez kwalifikacji zawodowych**

Miesiące/rok	Rejestrowani ogółem	Rejestrowane kobiety	Podjęcia pracy ogółem	Podjęcia pracy przez kobiety
Styczeń	2 709	1 309	732	406
Luty	2 049	968	723	368
Marzec	2 185	1 013	1 036	530
Kwiecień	1 606	738	874	427
Maj	1 850	859	882	441
Czerwiec	1 863	872	961	479
Lipiec	1 920	982	868	463
Sierpień	2 253	1 147	895	483
Wrzesień	2 305	1 128	1 062	629
Październik	2 305	1 121	901	498
Listopad	2 238	1 038	768	427
Grudzień	2 222	1 028	830	491
<b>Rok 2023</b>	<b>25 505</b>	<b>12 203</b>	<b>10 532</b>	<b>5 642</b>

**Bezrobotni bez doświadczenia zawodowego**

Na koniec 2023 r. liczba bezrobotnych bez doświadczenia zawodowego wynosiła 16 448 osób, kobiety w tej liczbie stanowiły 55,7%. W odniesieniu do ogólnej liczby bezrobotnych subpopulacja ta stanowiła 28,7%. W ciągu 2023 r. odnotowanych zostało 22 880 osób nowo rejestrowanych. Zatrudnienie znalazło natomiast 9 401 osób bezrobotnych.

**Wykres 10. Napływ do ewidencji oraz podjęcia pracy przez bezrobotnych bez doświadczenia zawodowego w 2023 roku**



**Bezrobotne kobiety, które nie podjęły zatrudnienia po urodzeniu dziecka**

Na koniec 2023 roku w województwie lubelskim zarejestrowanych było 9 213 bezrobotnych kobiet, które nie podjęły zatrudnienia po urodzeniu dziecka. Stanowiły one 32,5% ogółu zarejestrowanych kobiet.

W ciągu 2023 r. urzędy pracy zarejestrowały 5 532 bezrobotne kobiety, które nie podjęły zatrudnienia po urodzeniu dziecka. W tym samym czasie pracę podjęło 3 024 kobiety omawianej kategorii. W grupie zarejestrowanych osób prawo do zasiłku posiadało zaledwie 3,5% bezrobotnych kobiet.

**Tabela 25. Bezrobotne kobiety, które nie podjęły zatrudnienia po urodzeniu dziecka**

Miesiące/rok	Rejestrowane kobiety, które nie podjęły pracy	Rejestrowane kobiety, które podjęły pracę
Styczeń	590	247
Luty	441	211
Marzec	448	264
Kwiecień	345	241
Maj	350	233
Czerwiec	385	239

Miesiące/rok	Rejestrowane kobiety, które nie podjęły pracy	Rejestrowane kobiety, które podjęły pracę
Lipiec	407	241
Sierpień	542	255
Wrzesień	544	322
Październik	485	273
Listopad	475	242
Grudzień	520	256
<b>Rok 2023</b>	<b>5 532</b>	<b>3 024</b>

### 1.8. Bezrobotni będący w szczególnej sytuacji na rynku pracy

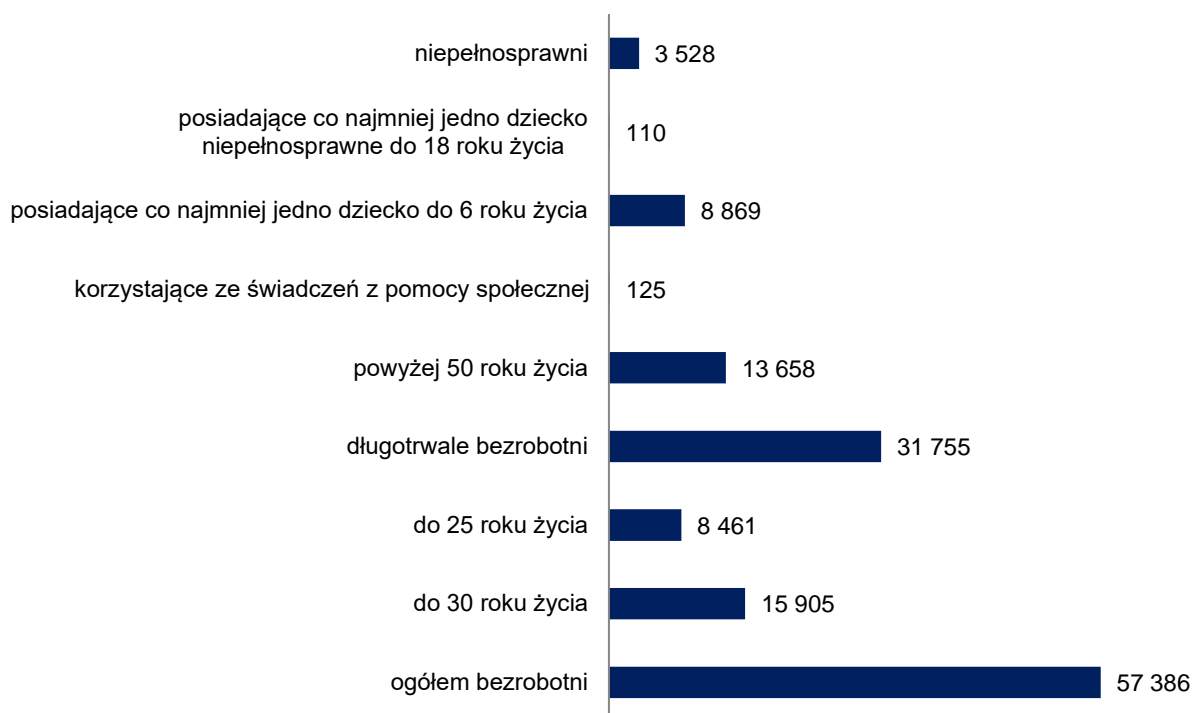
Dnia 27 maja 2014 roku weszła w życie nowelizacja ustawy o promocji zatrudnienia i instytucjach rynku pracy, która na nowo zdefiniowała kategorie osób bezrobotnych w szczególnej sytuacji na rynku pracy. Osobom tym przysługuje pierwszeństwo w skierowaniu do udziału w programach specjalnych.

Zgodnie z art.49 ustawy z dnia 20 kwietnia 2004 r. o promocji zatrudnienia i instytucjach rynku pracy (Dz. U. z 2023 r. poz. 735), do „osób będących w szczególnej sytuacji na rynku pracy” zaliczane są m. in. następujące osoby bezrobotne:

- do 30 roku życia;
- powyżej 50 roku życia;
- długotrwale bezrobotni;
- korzystające ze świadczeń z pomocy społecznej;
- posiadające co najmniej jedno dziecko do 6 roku życia;
- posiadające co najmniej jedno dziecko niepełnosprawne do 18 roku życia;
- niepełnosprawni.



## Wykres 11. Bezrobotni w szczególnej sytuacji na rynku pracy 31 grudnia 2023 r.



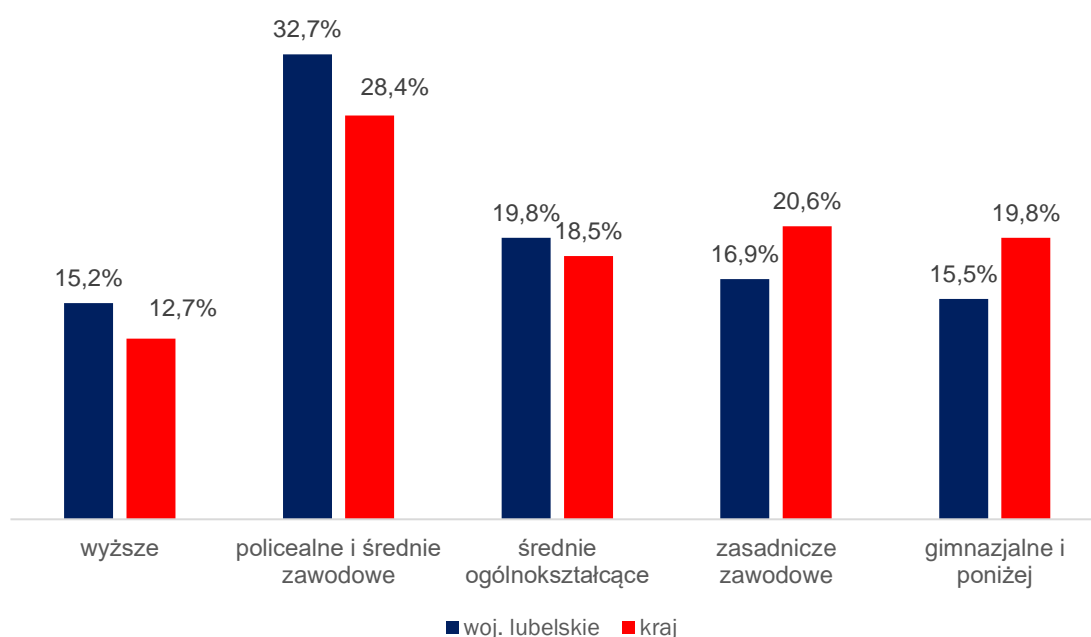
- W ewidencji urzędów pracy na koniec 2023 r. zarejestrowanych było 15 905 osób (53,8% stanowiły kobiety) **bezrobotnych do 30 roku życia**. Bezrobotni tej grupy w odniesieniu do całej populacji bezrobotnych stanowili 27,7%. Procentowy udział uprawnionych do zasiłku w stosunku do wszystkich bezrobotnych tej grupy wynosił 8,8%, a w przypadku wszystkich bezrobotnych pobierających zasiłek udział procentowy wynosił 21%. W ciągu 2023 roku urzędy pracy zarejestrowały 34 872 bezrobotnych, którzy nie ukończyli 30 roku życia, ponowne rejestracje stanowiły 62,8%. W grupie powracających do ewidencji i korzystających z aktywnych form przeciwdziałania bezrobociu należy wymienić m.in. osoby odbywające staże (14,3%) oraz szkolenia (5,9%). W tym samym okresie z ewidencji wyłączono 34 368 osób, z tego 17 770 osób z powodu podjęcia pracy.

Pracę subsydiowaną uzyskało stosunkowo niewielu bezrobotnych, bo 3 765 osób, tj. 21,2% zatrudnionych. Spośród wyłączonych osoby, które nie potwierdziły gotowości do podjęcia pracy stanowiły 18,7% (6 410 osób).

Na koniec 2023 r. najliczniejszą kategorię bezrobotnych do 30 roku życia pod względem czasu pozostawania bez pracy w województwie lubelskim stanowiły osoby

ze stażem bezrobocia od 1-3 miesięcy – 27%. Podobna sytuacja miała miejsce w skali kraju - osoby niepracujące od 1-3 miesięcy stanowiły 27,9% omawianej kategorii bezrobotnych. Wśród bezrobotnych omawianej subpopulacji pod względem poziomu wykształcenia najwięcej osób w województwie lubelskim legitymowało się wykształceniem policealnym i średnim zawodowym/branżowym II stopnia – 32,7%. Natomiast najmniej w ewidencji bezrobotnych do 30 roku życia było osób posiadających wykształcenie wyższe – 15,2%. Pod względem stażu pracy najwięcej było osób z krótkim do 1 roku stażem pracy – 5 915 osób, tj. 37,2%.

**Wykres 12. Bezrobotni do 30 roku życia według poziomu wykształcenia**



- ✓ W końcu grudnia 2023 roku w powiatowych urzędach pracy województwa lubelskiego zarejestrowanych było 8 461 osób **bezrobotnych do 25 roku życia**, tj. 14,7% ogółu zarejestrowanych bezrobotnych. Kobiety do 25 roku życia stanowiły 49,4% (4 182 kobiety) omawianej subpopulacji. Prawo do zasiłku posiadało 4,3% wspomnianej grupy.

Od stycznia do grudnia 2023 roku w powiatowych urzędach pracy województwa lubelskiego zarejestrowało się 20 852 osoby bezrobotne do 25 roku życia, natomiast wyłączono 19 718 osób omawianej kategorii.

W ciągu 12 miesięcy 2023 roku pracę podjęło 9 575 młodych osób bezrobotnych, tj. 22,2% wszystkich podejmujących zatrudnienie. Pracę niesubsydiowaną podjęło 7 873 osoby do 25 roku życia (tj. 82,2% ogółu zatrudnionych do 25 roku życia w 2023

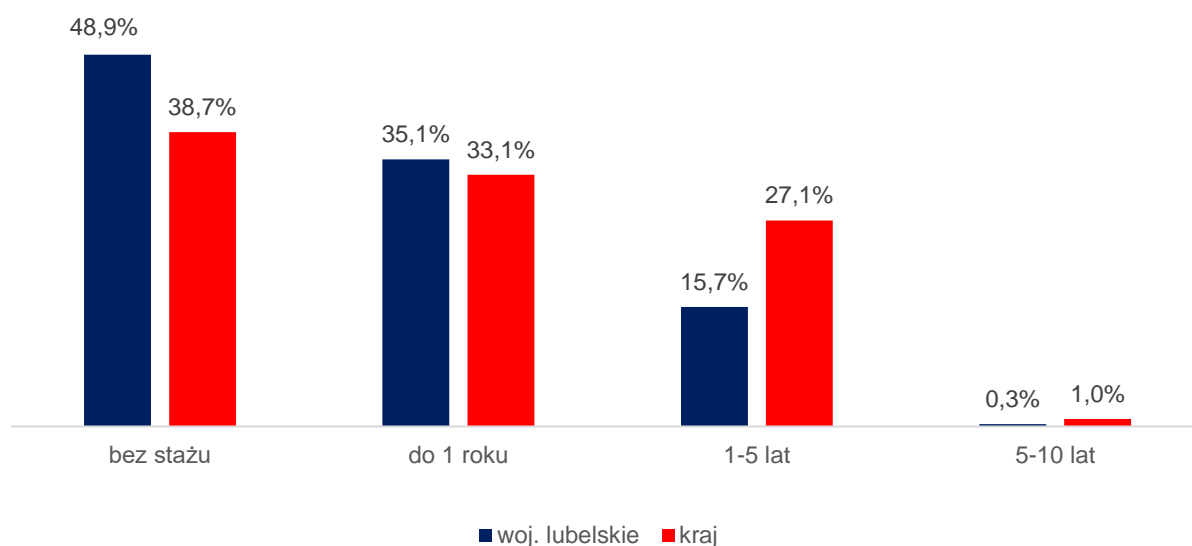
roku). Gotowości do pracy nie potwierdziło 4 133 osoby do 25 roku życia (tj. 21,0% wszystkich wyłączonych do 25 roku życia).

W ramach zatrudnienia subsydiowanego 297 osób młodych zatrudnionych zostało w ramach prac interwencyjnych, 70 w ramach robót publicznych, 342 osoby podjęły działalność gospodarczą. Szkolenie od stycznia do grudnia 2023 roku rozpoczęło 775 młodych osób, staż 2 461 osób.

Pod względem poziomu wykształcenia wśród młodych do 25 roku życia bardziej wyróżniającą się grupą są osoby z wykształceniem policealnym i średnim zawodowym/branżowym II stopnia (37,0%). Najmniej było osób z wykształceniem wyższym 6,3%.

Wśród populacji bezrobotnych do 25 roku życia prawie połowa (48,9%) osób nie posiada doświadczenia zawodowego.

### Wykres 13. Bezrobotni do 25 roku życia według stażu pracy



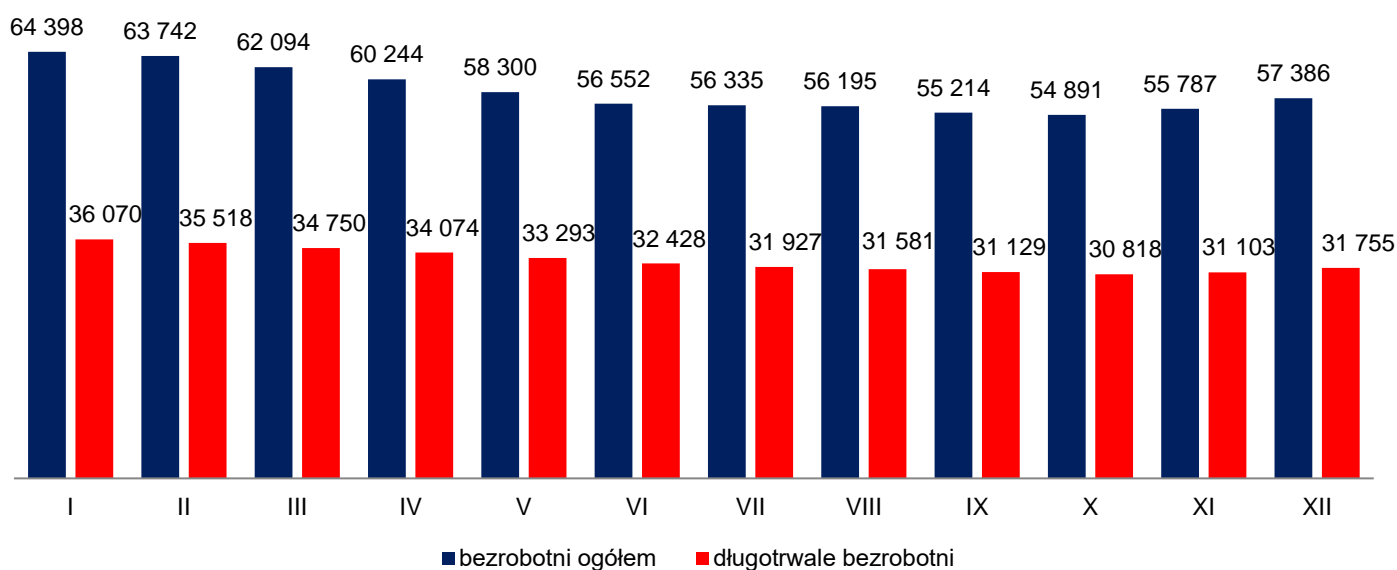
- **Długotrwale bezrobotni to osoby pozostające w ewidencji bezrobotnych łącznie przez okres ponad 12 miesięcy w okresie ostatnich dwóch lat, z wyłączeniem okresów odbywania stażu i przygotowania zawodowego dorosłych.**

Na koniec 2023 r. w województwie 31 755 osób (52,7% stanowiły kobiety) pozostawało w ewidencji urzędów pracy długotrwale, stanowiły one 55,3% ogółu populacji. W porównaniu do 2022 roku liczba długotrwale pozostających bez pracy

zmniejszyła się o 3 893 osoby (tj. o 10,9%). W ciągu 2023 r. zarejestrowanych zostało 23 645 osób długotrwale bezrobotnych, wyłączono natomiast 27 538 bezrobotnych, z czego 10 627 osób (tj. 38,6%) podjęło pracę. Należy nadmienić, że bezrobotni tej populacji najczęściej podejmowali zatrudnienie niesubsydiowane 9 132 osoby (85,9% zatrudnionych). W wyniku działań urzędów pracy subsydiowane zatrudnienie rozpoczęło 1 495 osób, szkolenie 1 624, staże 2 616.

Największy udział długotrwale bezrobotnych w ogólnej liczbie bezrobotnych na koniec 2023 r. odnotowano w Powiatowym Urzędzie Pracy w: Janowie Lubelskim i Krasnymstawie (po 64,2%) oraz Hrubieszowie (63,6%), najmniej zaś w Powiatowym Urzędzie Pracy w: Łukowie (40,4%), Biłgoraju (42,2%) oraz PUP w Lublinie (42,9%). W skali kraju na koniec 2023 r. bezrobotni tej subpopulacji stanowili 49% ogółu zarejestrowanych bezrobotnych, z czego ponad połowę (55,9%) stanowiły kobiety.

#### Wykres 14. Bezrobotni ogółem oraz długotrwale pozostający bez pracy w 2023 roku



Wśród długotrwale bezrobotnych najliczniejszą kategorię wiekową stanowiły osoby w wieku od 35 do 44 lat (26,4%) oraz od 25 do 34 lat (24,3%), natomiast najmniej było osób starszych z przedziału wiekowego 60 lat i więcej (7,7%).

Jeżeli chodzi o kraj to tutaj dominowała grupa wiekowa od 35 do 44 lat (26,7%).

Strukturę długotrwale bezrobotnych według wieku na koniec 2023 r. przedstawiono w tabeli 26.

**Tabela 26. Długotrwale bezrobotni wg wieku na koniec 2023 r.**

Wyszczególnienie	Województwo lubelskie		Kraj	
	Liczba	%	Liczba	%
18-24 lata	2 516	7,9	25 103	6,5
25-34 lata	7 709	24,3	83 731	21,7
35-44 lata	8 394	26,4	102 948	26,7
45-54 lata	7 064	22,2	90 460	23,4
55-59 lat	3 639	11,5	49 449	12,8
60 lat i więcej	2 433	7,7	34 180	8,9
<b>Ogółem</b>	<b>31 755</b>	<b>100</b>	<b>385 871</b>	<b>100</b>

Na koniec 2023 r. ponad połowa długotrwale bezrobotnych (51,1%) nie posiadała średniego wykształcenia (gimnazjalne i niższe (26,8%) oraz zasadnicze zawodowe – 24,3%). Natomiast najniższy procentowy udział odnotowano w grupie osób posiadających wykształcenie średnie ogólnokształcące (12,4%).

W skali kraju w omawianej subpopulacji bezrobotnych dominowały osoby z wykształceniem gimnazjalnym i niższym (29,2%) i zasadniczym zawodowym (26,4%).

Na koniec 2023 r. struktura długotrwale bezrobotnych według wykształcenia w województwie lubelskim została przedstawiona w tabeli 27.

**Tabela 27. Długotrwale bezrobotni wg poziomu wykształcenia**

Wykształcenie	Województwo lubelskie		Kraj	
	Liczba	%	Liczba	%
wyższe	4 143	13,0	47 741	12,4
policealne i średnie zawodowe	7 466	23,5	81 245	21,0
średnie ogólnokształcące	3 928	12,4	42 467	11,0
zasadnicze zawodowe	7 710	24,3	101 859	26,4
gimnazjalne i niższe	8 508	26,8	112 559	29,2
<b>Ogółem</b>	<b>31 755</b>	<b>100</b>	<b>385 871</b>	<b>100</b>

W ewidencji długotrwale bezrobotnych w województwie lubelskim dominowały osoby z niewielkim (do 1 roku) stażem pracy oraz od 1 do 5 lat stażu pracy.

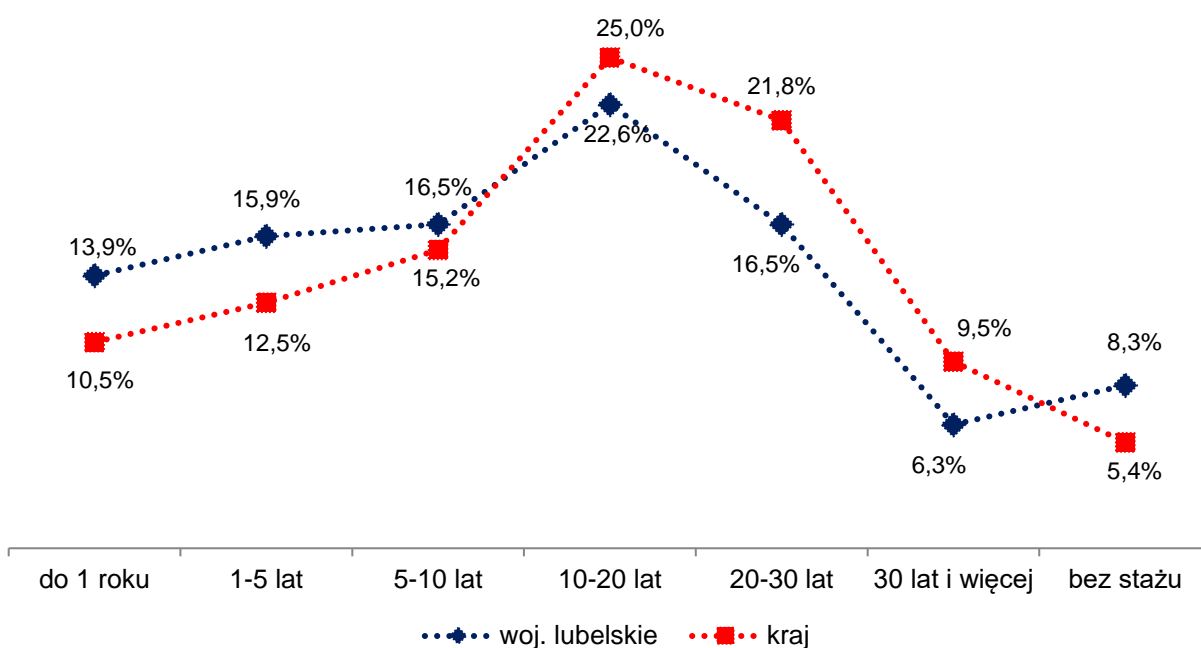
**Tabela 28. Długotrwale bezrobotni wg stażu pracy**

Staż pracy	Województwo lubelskie		Kraj	
	Liczba	%	Liczba	%
do 1 roku	8 955	28,2	85 598	22,2
1-5 lat	7 509	23,6	98 541	25,5
5-10 lat	3 967	12,5	61 205	15,9
10-20 lat	3 302	10,4	56 058	14,5
20-30 lat	1 441	4,5	26 990	7,0
30 i więcej lat	377	1,2	7 768	2,0
bez stażu	6 204	19,5	49 711	12,9
<b>Ogółem</b>	<b>31755</b>	<b>100</b>	<b>385 871</b>	<b>100</b>

- Na koniec 2023 r. liczba **bezrobotnych powyżej 50 roku życia** wynosiła 13 658 osób, kobiety w liczbie tej stanowiły 34,1%. W odniesieniu do ogólnej liczby bezrobotnych ta subpopulacja stanowiła 23,8%. Od stycznia do grudnia 2023 r. odnotowano 12 446 osób nowo zarejestrowanych. Podobnie jak w przypadku wszystkich nowo zarejestrowanych bezrobotnych, tak i w tej grupie ponowne rejestracje stanowiły przeważającą część (83,1%). Z ewidencji wyłączono 13 248 osób, w tym 5 309 (tj. 40%) z powodu otrzymania zatrudnienia.

Na koniec 2023 r. wśród bezrobotnych powyżej 50 roku życia w województwie lubelskim najliczniejszą kategorię stanowiły osoby pozostające bez pracy powyżej 24 miesięcy (42,3%). Natomiast pod względem wykształcenia zdecydowaną większość stanowiły osoby z wykształceniem zasadniczym zawodowym/branżowym I stopnia (35,9%) oraz gimnazjalnym/podstawowym i niższym (34,6%). Najmniej osób legitymowało się wykształceniem średnim ogólnokształcącym, bo zaledwie 4,5%. W ewidencji bezrobotnych powyżej 50 roku życia dominowały osoby ze stażem pracy 10-20 lat (22,6%) jak również 5-10 lat pracy (16,5%).

## Wykres 15. Bezrobotni powyżej 50 roku życia według stażu pracy



- W ewidencji urzędów pracy na koniec 2023 roku zarejestrowano 125 osób bezrobotnych korzystających ze świadczeń z pomocy społecznej. W odniesieniu do ogólnej liczby bezrobotnych stanowili 0,2%. W naszym województwie wśród zarejestrowanych bezrobotnych korzystających ze świadczeń z pomocy społecznej 48,8% stanowiły kobiety. W 2023 r. odnotowano tylko 2 osoby w tej kategorii z prawem do zasiłku (w 2022 r. nie odnotowano osób z prawem do zasiłku w tej kategorii). Od stycznia do grudnia do ewidencji urzędów pracy zgłosiło się 207 osób nowo zarejestrowanych, korzystających ze świadczeń z pomocy społecznej. Zatrudnienie znalazło 34 osoby, w tym 21 kobiet.

**Tabela 29. Bezrobotni korzystający ze świadczeń z pomocy społecznej**

Miesiąc/rok	Osoby rejestrowane ogółem w miesiącu	Kobiety rejestrowane w miesiącu	Osoby ogółem, które podjęły pracę w miesiącu	Kobiety, które podjęły pracę w miesiącu
Styczeń	5	4	0	0
Luty	11	9	2	2
Marzec	6	3	0	0
Kwiecień	10	4	3	1
Maj	8	6	2	2
Czerwiec	18	12	6	3
Lipiec	10	6	5	1
Sierpień	6	4	4	2

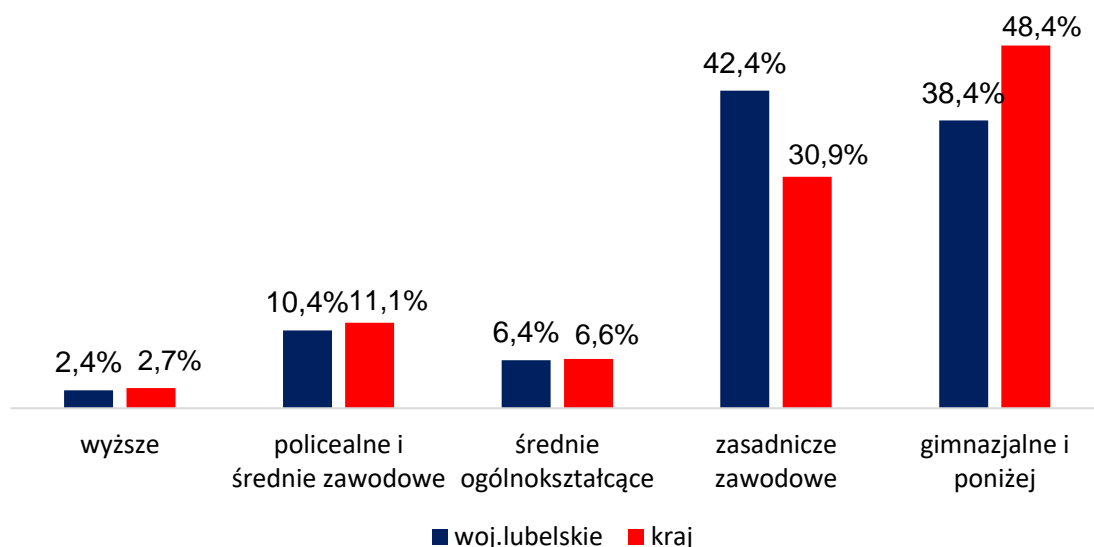
Miesiąc/rok	Osoby rejestrowane ogółem w miesiącu	Kobiety rejestrowane w miesiącu	Osoby ogółem, które podjęły pracę w miesiącu	Kobiety, które podjęły pracę w miesiącu
Wrzesień	14	8	4	3
Październik	30	20	5	5
Listopad	53	30	2	1
Grudzień	36	23	1	1
<b>Rok 2022</b>	<b>207</b>	<b>129</b>	<b>34</b>	<b>21</b>

Wśród bezrobotnych korzystających ze świadczeń z pomocy społecznej najliczniejszą kategorię pod względem oczekiwania na pracę stanowiły osoby ze stażem bezrobocia powyżej 24 miesięcy (32%). Natomiast pod względem wieku najwięcej zarejestrowanych było w grupie wiekowej 45-54 lata (28%) oraz 35-44 lata (27,2%).

W ewidencji bezrobotnych korzystających ze świadczeń z pomocy społecznej najliczniejszą grupę stanowiły osoby z krótkim stażem pracy do 1 roku – 28,8%. W rejestrach PUP z najdłuższym stażem pracy (30 lat i więcej) nie zarejestrowano żadnej osoby.

Wśród bezrobotnych korzystających ze świadczeń z pomocy społecznej na koniec 2023 r. najwięcej bezrobotnych zarejestrowanych było z wykształceniem zasadniczym zawodowym (42,4%).

#### Wykres 16. Bezrobotni korzystający ze świadczeń z pomocy społecznej według wykształcenia





- W województwie lubelskim na koniec 2023 roku w ewidencji urzędów pracy zarejestrowanych było 8 869 osób bezrobotnych posiadające co najmniej 1 dziecko do 6 roku życia. Kobiety prawie całkowicie zdominowały tą populację bezrobotnych - na koniec 2023 roku stanowiły 86,7% ogółu (tj. 7 689 kobiet). W grupie zarejestrowanych osób, prawo do zasiłku posiadało 12,9% bezrobotnych. Od stycznia do grudnia 2023 roku zarejestrowanych zostało 9 727 osób posiadających co najmniej 1 dziecko do 6 roku życia. Zatrudnienie w tym okresie podjęło 5 637 osób tej kategorii, w tym 73,2% stanowiły kobiety.

**Tabela 30. Bezrobotni posiadający co najmniej 1 dziecko do 6 roku życia**

Miesiąc/rok	Osoby rejestrowane ogółem w miesiącu	Kobiety rejestrowane w miesiącu	Osoby ogółem, które podjęły pracę w miesiącu	Kobiety, które podjęły pracę w miesiącu
Styczeń	1 143	847	414	323
Luty	837	606	442	322
Marzec	835	595	520	333
Kwiecień	651	438	462	315
Maj	650	462	454	306
Czerwiec	684	503	462	319
Lipiec	806	629	403	291
Sierpień	883	692	441	325
Wrzesień	921	695	672	531
Październik	794	602	519	407
Listopad	756	516	416	309
Grudzień	767	560	432	343
<b>Rok 2023</b>	<b>9 727</b>	<b>7 145</b>	<b>5 637</b>	<b>4 124</b>

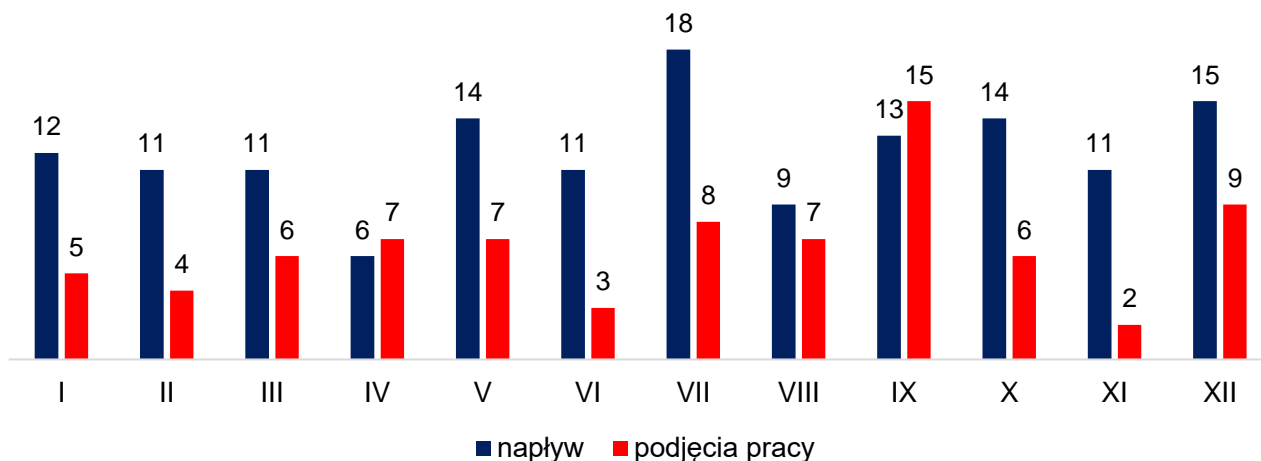
Na koniec 2023 roku pod względem oczekiwania na pracę wśród bezrobotnych posiadających co najmniej 1 dziecko do 6 roku życia dominowały osoby pozostające bez pracy powyżej 24 miesięcy (35,2%). Pod względem kategorii wiekowej ponad połowę stanowili ludzie młodzi - od 25 do 34 lat – 53% oraz osoby w wieku 35-44 lata (32,7%).

W ewidencji bezrobotnych posiadających co najmniej 1 dziecko do 6 roku życia dominowały osoby z wykształceniem policealnym i średnim zawodowym/branżowym II stopnia (26,8%).

- Na koniec 2023 roku liczba bezrobotnych **posiadających co najmniej 1 dziecko niepełnosprawne do 18 roku życia** wynosiła 110 osób, kobiety w tej liczbie stanowiły 85,5%. W ciągu 2023 roku odnotowanych zostało 145

osób nowo rejestrowanych. Zatrudnienie znalazło natomiast 79 osób bezrobotnych.

**Wykres 17. Napływ do ewidencji oraz podjęcia pracy przez bezrobotnych posiadających co najmniej jedno dziecko niepełnosprawne do 18 roku życia**



Jeżeli chodzi o przedział wiekowy bezrobotnych posiadających co najmniej jedno dziecko niepełnosprawne do 18 roku życia, to najliczniejszą grupę wiekową stanowiły osoby od 35 do 44 lat (47,3%). Natomiast jeżeli chodzi o poziom wykształcenia omawianej kategorii bezrobotnych, to dominowały osoby z wykształceniem policealnym i średnim zawodowym/branżowym II stopnia (24,5%) i gimnazjalnym/podstawowym i niższym (21,8%).

Pod względem stażu pracy omawianej kategorii bezrobotnych, dominowały osoby ze stażem do 1 roku (po 27,3%) oraz ze stażem pracy od 1 do 5 lat (25,5%).

- **Osoby niepełnosprawne** mimo powszechnego charakteru bezrobocia, są niewątpliwie kategorią ludności najsilniej odczuwającą trudności związane z pozyskiwaniem, wykonywaniem i utrzymaniem pracy, dla których praca stanowi nie tylko źródło utrzymania, ale także najskuteczniejszy sposób rehabilitacji społeczno-zawodowej.

Tendencje dotyczące aktywności zawodowej osób niepełnosprawnych są przede wszystkim wypadkową struktury wieku i stanu zdrowia tej populacji. Z przyczyn zdrowotnych osoby niepełnosprawne są z założenia znacznie mniej aktywne zawodowo niż osoby sprawne. Jednak nie znaczy to, że bierność zawodowa osób niepełnosprawnych, zwłaszcza będących w wieku aktywności zawodowej jest zjawiskiem prawidłowym. Znaczna część tych osób może i powinna pracować

zawodowo w odpowiednich warunkach. Niestety nie zawsze osoby niepełnosprawne gotowe podjąć pracę są w stanie ją zdobyć, zasilając tym samym szeregi bezrobotnych. Z drugiej strony stosunkowo liczna pozostaje grupa osób niepełnosprawnych, które przekroczyły wiek emerytalny, lecz nadal pracują. Dotyczy to zwłaszcza mieszkańców wsi i jest zapewne konsekwencją specyfiki pracy w gospodarstwie rolnym.

31 grudnia 2023 r. w powiatowych urzędach pracy województwa lubelskiego zarejestrowanych było 4 342 osoby niepełnosprawne (40,1% kobiet). Liczba ta obejmowała 3 528 osób bezrobotnych i 814 poszukujących pracy niepozostających w zatrudnieniu. Prawo do zasiłku posiadało 11,3% subpopulacji bezrobotnych niepełnosprawnych.

W ciągu 2023 roku zarejestrowanych zostało 4 647 osób niepełnosprawnych (2 072 kobiety, tj. 44,6%), w tym 4 112 (88,5%) osób bezrobotnych i 535 (11,5%) osób poszukujących pracy niepozostających w zatrudnieniu.

W końcu 2023 r. spośród pozostających w ewidencji powiatowych urzędów pracy przed zarejestrowaniem pracowało 68,9% bezrobotnych oraz 11,4% poszukujących pracy niepozostających w zatrudnieniu. Większość zarejestrowanych osób niepełnosprawnych stanowili mieszkańcy miast – 2 412 osób (tj. 55,6%).

Spośród zarejestrowanych niepełnosprawnych w ciągu 2023 r. wyrejestrowano 4 555 osób, przy czym z powodu podjęcia pracy – 1 634 osoby tj. 35,9% odpływu.

W ramach subsydiowanych miejsc pracy zatrudnienie otrzymało 260 osób niepełnosprawnych; z tego dla 27 osób dokonano refundacji ze środków PFRON.

Istotną cechą różnicującą bezrobotnych niepełnosprawnych jest stopień niezdolności do pracy określony orzeczeniem stopnia niepełnosprawności:

**Tabela 31. Niepełnosprawni według stopnia niepełnosprawności zarejestrowani w końcu 2023 r. w powiatowych urzędach pracy województwa lubelskiego**

Stopień niepełnosprawności	Niepełnosprawni bezrobotni	Niepełnosprawni poszukujący pracy niepozostający w zatrudnieniu	Ogółem	% udział w ogólnej liczbie zarejestrowanych niepełnosprawnych
Znaczny	92	171	263	6,1
Umiarkowany	1 307	553	1 860	42,8
Lekki	2 129	90	2 219	51,1
<b>Ogółem</b>	<b>3 528</b>	<b>814</b>	<b>4 342</b>	<b>100</b>

Wśród ogółu niepełnosprawnych figurujących w rejestrach dominowały osoby z lekkim stopniem niepełnosprawności – 51,1%. Wysokie bezrobocie tej kategorii wynika z faktu, że cechuje ją najwyższa aktywność zawodowa, a tym samym większa podatność na utratę pracy i trudności związane z ponownym zatrudnieniem.

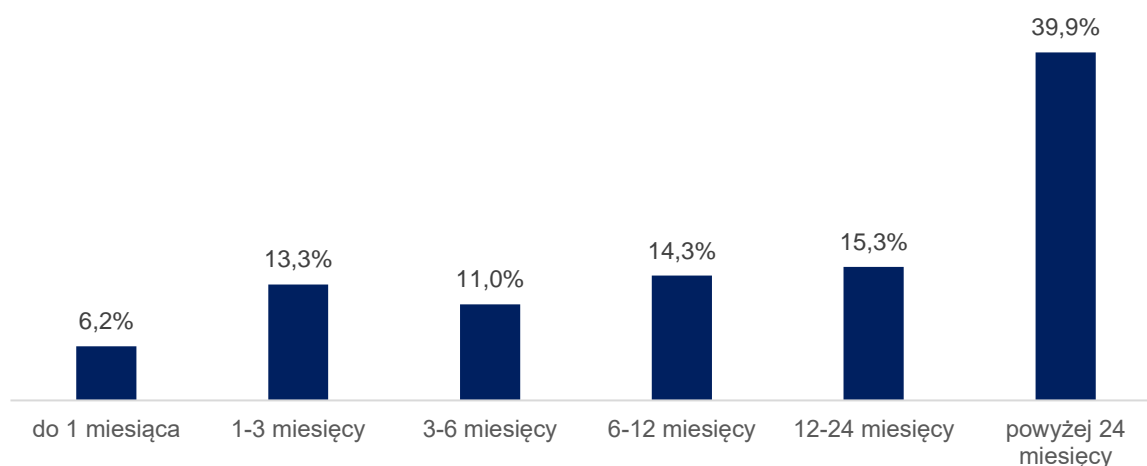
Czas pozostawania bez pracy osób niepełnosprawnych znajdujących się w ewidencji urzędów pracy na koniec grudnia 2023 r. zamieszczono w tabeli 32.

**Tabela 32. Niepełnosprawni według czasu pozostawania bez pracy zarejestrowani w końcu 2023 roku w powiatowych urzędach pracy województwa lubelskiego**

Staż bezrobocia	Bezrobotni niepełnosprawni		Poszukujący pracy niepozostający w zatrudnieniu		Ogół zarejestrowanych niepełnosprawnych	
	ogółem	%	ogółem	%	ogółem	%
do 1 miesiąca	230	6,5	39	4,8	269	6,2
1-3 miesięcy	475	13,5	104	12,8	579	13,3
3-6 miesięcy	419	11,9	61	7,5	480	11,0
6-12 miesięcy	524	14,8	95	11,7	619	14,3
12-24 miesięcy	570	16,2	93	11,4	663	15,3
powyżej 24 miesięcy	1 310	37,1	422	51,8	1 732	39,9
<b>Ogółem</b>	<b>3 528</b>	<b>100</b>	<b>814</b>	<b>100</b>	<b>4 342</b>	<b>100</b>

Pod względem oczekiwania na pracę największą grupę wśród zarejestrowanych osób niepełnosprawnych, tak jak i w całej populacji bezrobotnych, stanowiły osoby długotrwale poszukujące pracy (powyżej 12 miesięcy) – 55,2%, najmniej liczną grupę stanowili niepełnosprawni z krótkim stażem bezrobocia, bo do 1 miesiąca – 6,2%.

## Wykres 18. Osoby niepełnosprawne według czasu pozostawania bez pracy



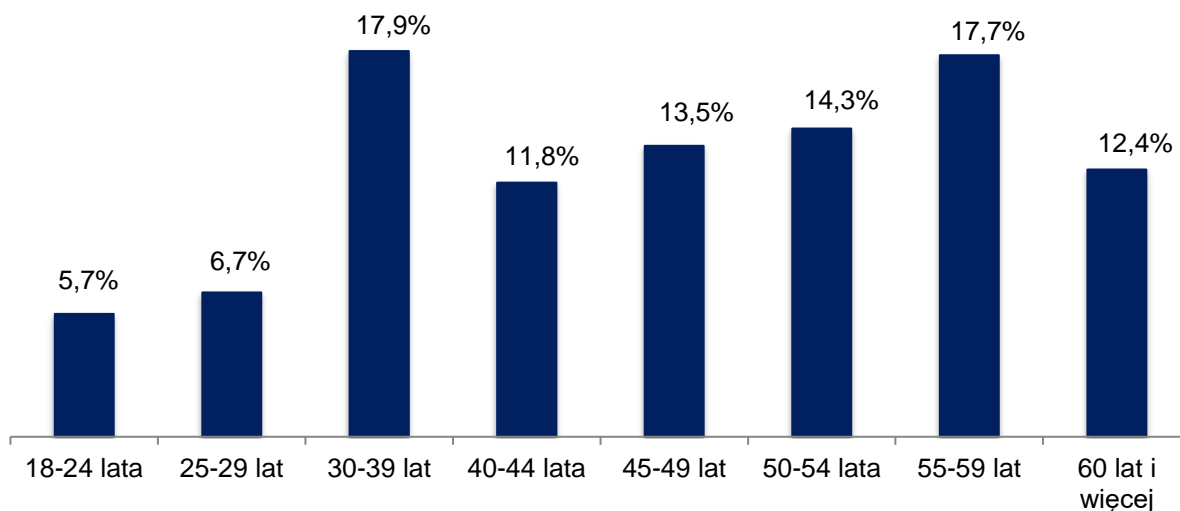
Sytuację osób niepełnosprawnych na rynku pracy różnicuje również ich struktura wiekowa. Dane te wykazano w tabeli 33.

**Tabela 33. Struktura wiekowa niepełnosprawnych zarejestrowanych w końcu 2023 roku w powiatowych urzędach pracy województwa lubelskiego**

Grupy wiekowe	Niepełnosprawni bezrobotni		Niepełnosprawni poszukujący pracy niepozostający w zatrudnieniu		Ogół zarejestrowanych niepełnosprawnych	
	ogółem	%	ogółem	%	ogółem	%
18-24 lata	214	6,1	34	4,2	248	5,7
25-29 lat	247	7,0	46	5,7	293	6,7
30-39 lat	589	16,7	187	23,0	776	17,9
40-44 lata	383	10,9	128	15,7	511	11,8
45-49 lat	474	13,4	115	14,1	589	13,5
50-54 lata	523	14,8	98	12,0	621	14,3
55-59 lat	670	19,0	97	11,9	767	17,7
60 lat i więcej	428	12,1	109	13,4	537	12,4
<b>Ogółem</b>	<b>3 528</b>	<b>100</b>	<b>814</b>	<b>100</b>	<b>4 342</b>	<b>100</b>

Najliczniejszą grupę wiekową wśród zarejestrowanych osób niepełnosprawnych stanowiły osoby w wieku 30-39 lat – 17,9%, natomiast najmniej było osób z przedziału wiekowego: 18-24 lata – 5,7%.

### Wykres 19. Osoby niepełnosprawne według wieku



Dodatkowym czynnikiem wpływającym na sytuację osób niepełnosprawnych na rynku pracy jest poziom wykształcenia, którego strukturę przedstawiono w tabeli 34.

**Tabela 34. Struktura wykształcenia niepełnosprawnych zarejestrowanych w końcu 2023 roku w powiatowych urzędach pracy województwa lubelskiego**

Wykształcenie	Niepełnosprawni bezrobotni		Niepełnosprawni poszukujący pracy niepozostający w zatrudnieniu		Ogół zarejestrowanych niepełnosprawnych	
	ogółem	%	ogółem	%	ogółem	%
wyższe	333	9,4	127	15,6	460	10,6
policealne i średnie zawodowe	803	22,8	178	21,9	981	22,6
średnie ogólnokształcące	350	9,9	85	10,4	435	10,0
zasadnicze zawodowe	1 077	30,5	229	28,1	1 306	30,1
gimnazjalne	114	3,2	24	2,9	138	3,2
podstawowe i podst. nieukończone	851	24,1	171	21,0	1 022	23,5
<b>Ogółem</b>	<b>3 528</b>	<b>100</b>	<b>814</b>	<b>100</b>	<b>4 342</b>	<b>100</b>

Pod względem wykształcenia najliczniejszą grupę stanowiły osoby niepełnosprawne legitymujące się wykształceniem zasadniczym zawodowym – 30,1% oraz podstawowym i podstawowym nieukończonym – 23,5%, natomiast najmniej było osób, które posiadały wykształcenie gimnazjalne – 3,2%.

### 1.9. Wolne miejsca pracy i aktywizacji zawodowej

Zmiany liczby ofert pracy jakimi dysponują powiatowe urzędy pracy mają wyraźnie sezonowy charakter i ulegają corocznym wahaniom. W 2023 roku odnotowano spadek oferowanych przez pracodawców wolnych miejsc pracy i aktywizacji zawodowej o 7% (tj. o 3 451) w odniesieniu do 2022 roku.

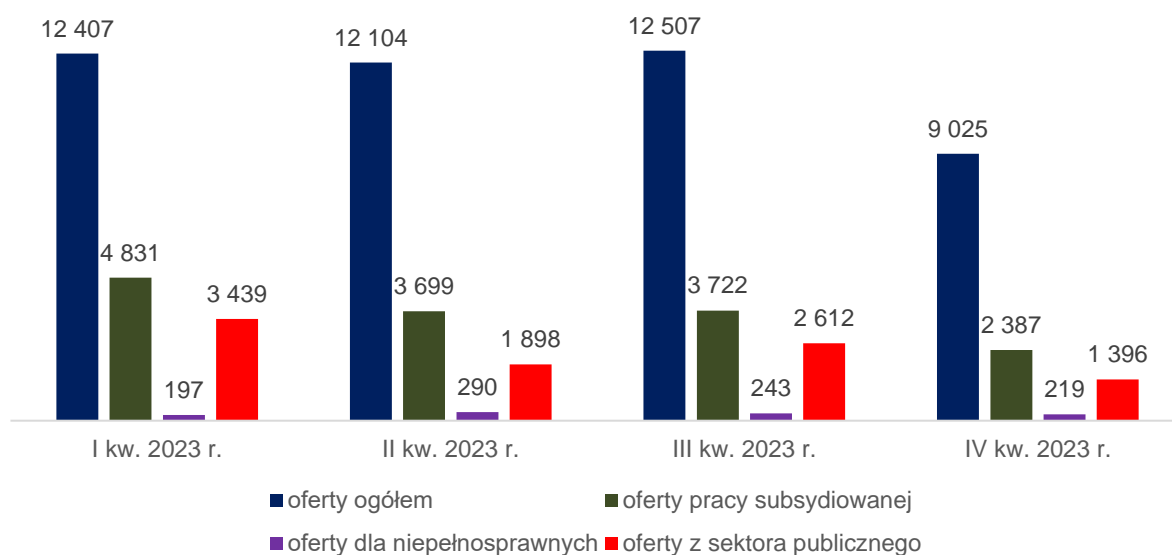
Analiza ofert pracy zgłoszonych do urzędów pracy w województwie lubelskim wykazuje, że nie pokrywają one zapotrzebowania wynikającego z napływu osób bezrobotnych.

**Tabela 35. Wolne miejsca pracy i aktywizacji zawodowej**

Rok / kwartał	2023 r ogółem	I kwartał	II kwartał	III kwartał	IV kwartał
Liczba ofert pracy ogółem	46 043	12 407	12 104	12 507	9 025
Wzrost/ spadek ofert pracy	-3 451	-2 186	-467	-341	-457
Liczba ofert pracy subsydiowanej	14 639	4 831	3 699	3 722	2 387
Liczba ofert pracy dla niepełnosprawnych	949	197	290	243	219
Liczba ofert dla osób do 12 m- cy od ukończenia nauki	63	18	14	22	9
Liczba ofert z sektora prywatnego	36 698	8 968	10 206	9 895	7 629
Liczba ofert z sektora publicznego	9 345	3 439	1 898	2 612	1 396

Informacje o ofertach pracy zgłaszanych do PUP w poszczególnych kwartałach 2023 r. zostały zilustrowane na wykresie 20.

**Wykres 20. Wolne miejsca pracy w województwie lubelskim**



Liczbę wolnych miejsc pracy pozyskanych przez poszczególne powiatowe urzędy pracy w czterech kwartałach 2023 przedstawia tabela 36.

**Tabela 36. Wolne miejsca pracy i aktywizacji zawodowej w poszczególnych powiatach**

powiat	I kwartale	II kwartale	III kwartale	IV kwartale	Razem
m. Biała Podlaska	372	316	351	298	<b>1 337</b>
białski	1 043	1 503	1 156	1 135	<b>4 837</b>
biłgorajski	457	419	404	227	<b>1 507</b>
m. Chełm	586	566	548	427	<b>2 127</b>
chełmski	378	282	381	206	<b>1 247</b>
hrubieszowski	413	355	463	269	<b>1 500</b>
janowski	214	171	217	133	<b>735</b>
krasnostawski	323	126	206	203	<b>858</b>
kraśnicki	272	274	225	239	<b>1 010</b>
lubartowski	1 893	479	592	252	<b>3 216</b>
m. Lublin	1 895	1 878	1 570	1 068	<b>6 411</b>
lubelski	885	1 274	1 242	1 291	<b>4 692</b>
łęczyński	266	115	355	236	<b>972</b>



powiat	I kwartale	II kwartale	III kwartale	IV kwartale	Razem
łukowski	332	447	680	332	<b>1 791</b>
opolski	246	187	301	188	<b>922</b>
parczewski	151	194	442	299	<b>1 086</b>
puławski	546	725	702	513	<b>2 486</b>
radzyński	173	315	406	239	<b>1 133</b>
rycki	334	264	373	155	<b>1 126</b>
świdnicki	264	464	431	215	<b>1 374</b>
tomaszowski	283	610	273	241	<b>1 407</b>
włodawski	215	239	201	145	<b>800</b>
m. Zamość	645	685	636	507	<b>2 473</b>
zamojski	221	216	352	207	<b>996</b>
<b>Ogółem</b>	<b>12 407</b>	<b>12 104</b>	<b>12 507</b>	<b>9 025</b>	<b>46 043</b>

Zdecydowana większość ofert zatrudnienia pochodziła z sektora prywatnego, stanowiły one 79,7% wszystkich ofert, pozostających w dyspozycji administracji pracy.

## Spis tabel

Tabela 1. Bezrobocie w województwie lubelskim na tle innych województw .....	4
Tabela 2. Stan bezrobocia w poszczególnych powiatach na koniec grudnia 2022 i 2023 .....	5
Tabela 3. Napływ i odpływ z bezrobocia w Polsce i w województwie lubelskim w 2023 roku	10
Tabela 4. Napływ bezrobotnych w poszczególnych kwartałach 2023 roku .....	12
Tabela 5. Wyłączeni z ewidencji urzędów pracy w poszczególnych kwartałach 2023 roku ...	13
Tabela 6. Podjęcia pracy w województwie lubelskim .....	15
Tabela 7. Wyłączeni z ewidencji bezrobotnych z powodu podjęcia pracy w poszczególnych kwartałach 2023 roku .....	15
Tabela 8. Stan bezrobocia ze względu na płeć w latach 2019–2023 .....	17
Tabela 9. Bezrobotni zwolnieni z przyczyn dotyczących zakładu pracy w 2023 roku .....	20
Tabela 10. Zwolnienia grupowe planowane i dokonane w 2023 r. ....	21
Tabela 11. Liczba bezrobotnych oraz wolne miejsca pracy .....	22
Tabela 12. Liczba bezrobotnych oraz wolne miejsca pracy .....	23
Tabela 13. Liczba bezrobotnych oraz wolne miejsca pracy .....	24
Tabela 14. Liczba bezrobotnych oraz wolne miejsca pracy .....	25
Tabela 15. Liczba bezrobotnych oraz wolne miejsca pracy .....	26
Tabela 16. Liczba bezrobotnych oraz wolne miejsca pracy .....	26
Tabela 17. Liczba bezrobotnych oraz wolne miejsca pracy .....	27
Tabela 18. Liczba bezrobotnych oraz wolne miejsca pracy .....	28
Tabela 19. Liczba bezrobotnych oraz wolne miejsca pracy .....	29
Tabela 20. Bezrobotni zarejestrowani w województwie lubelskim w latach 2018-2023 według grup zawodów .....	31
Tabela 21. Bezrobotni zarejestrowani według sekcji gospodarczych w 2023 r. ....	38
Tabela 22. Osoby do 12 m-cy od dnia ukończenia nauki w poszczególnych miesiącach.....	40
Tabela 23. Bezrobotni zamieszkali na obszarach wiejskich .....	44
Tabela 24. Bezrobotni bez kwalifikacji zawodowych .....	45
Tabela 25. Bezrobotne kobiety, które nie podjęły zatrudnienia po urodzeniu dziecka.....	46
Tabela 26. Długotrwale bezrobotni wg wieku na koniec 2023 r. ....	52
Tabela 27. Długotrwale bezrobotni wg poziomu wykształcenia.....	52
Tabela 28. Długotrwale bezrobotni wg stażu pracy.....	53
Tabela 29. Bezrobotni korzystający ze świadczeń z pomocy społecznej .....	54
Tabela 30. Bezrobotni posiadający co najmniej 1 dziecko do 6 roku życia .....	56
Tabela 31. Niepełnosprawni według stopnia niepełnosprawności zarejestrowani w końcu 2023 r. w powiatowych urzędach pracy województwa lubelskiego .....	59
Tabela 32. Niepełnosprawni według czasu pozostawania bez pracy zarejestrowani w końcu 2023 roku w powiatowych urzędach pracy województwa lubelskiego .....	59
Tabela 33. Struktura wiekowa niepełnosprawnych zarejestrowanych w końcu 2023 roku w powiatowych urzędach pracy województwa lubelskiego .....	60
Tabela 34. Struktura wykształcenia niepełnosprawnych zarejestrowanych w końcu 2023 roku w powiatowych urzędach pracy województwa lubelskiego .....	61
Tabela 35. Wolne miejsca pracy i aktywizacji zawodowej.....	62
Tabela 36. Wolne miejsca pracy i aktywizacji zawodowej w poszczególnych powiatach .....	63

## Spis wykresów

Wykres 1. Bezrobotni w województwie lubelskim w latach 2003 - 2023 .....	5
Wykres 2. Stopa bezrobocia w województwie i w kraju w latach 2004-2023 (w %) .....	7
Wykres 3. Stopa bezrobocia według powiatów. Stan 31 grudnia 2023 roku .....	9
Wykres 4. Napływ i odpływ bezrobotnych w województwie lubelskim w poszczególnych miesiącach 2023 roku .....	11
Wykres 5. Główne przyczyny odpływu bezrobotnych w 2022 i w 2023 roku .....	14
Wykres 6. Struktura bezrobotnych według wieku w latach 2022-2023 (w %).....	18
Wykres 7. Struktura bezrobotnych według wykształcenia w latach 2022-2023 (w %) .....	19
Wykres 8. Struktura bezrobotnych według stażu pracy w latach 2022-2023 (w%) .....	19
Wykres 9. Udział bezrobotnych bez zawodu w ogólnej liczbie bezrobotnych w latach 2013-2023 .....	32
Wykres 10. Napływ do ewidencji oraz podjęcia pracy przez bezrobotnych bez doświadczenia zawodowego w 2023 roku.....	46
Wykres 11. Bezrobotni w szczególnej sytuacji na rynku pracy 31 grudnia 2023 r.....	48
Wykres 12. Bezrobotni do 30 roku życia według poziomu wykształcenia .....	49
Wykres 13. Bezrobotni do 25 roku życia według stażu pracy .....	50
Wykres 14. Bezrobotni ogółem oraz długotrwale pozostający bez pracy w 2023 roku.....	51
Wykres 15. Bezrobotni powyżej 50 roku życia według stażu pracy .....	54
Wykres 16. Bezrobotni korzystający ze świadczeń z pomocy społecznej według wykształcenia .....	55
Wykres 17. Napływ do ewidencji oraz podjęcia pracy przez bezrobotnych posiadających co najmniej jedno dziecko niepełnosprawne do 18 roku życia .....	57
Wykres 18. Osoby niepełnosprawne według czasu pozostawania bez pracy.....	60
Wykres 19. Osoby niepełnosprawne według wieku .....	61
Wykres 20. Wolne miejsca pracy w województwie lubelskim.....	63