



Wojewódzki Urząd Pracy w Lublinie

**Podsumowanie 2022 roku w statystykach
w województwie lubelskim**

Opracowanie:

Wojewódzki Urząd Pracy w Lublinie

Wydział Badań i Analiz

Podsumowanie 2022 roku w statystykach

w województwie lubelskim



Wojewódzki Urząd Pracy w Lublinie

Copyright by Wojewódzki Urząd Pracy w Lublinie

Publikacja jest dystrybuowana bezpłatnie

Publikacja elektroniczna: [WUP w Lublinie](#)

Publikacja opublikowana na licencji Creative Commons Uznanie autorstwa 3.0

Polska (CC BY-SA 3.0)

Spis treści

1 Stan i struktura bezrobocia	3
1.1. Poziom i natężenie bezrobocia rejestrowanego	3
1.2. Płynność bezrobocia	9
1.3. Zmiany w strukturze bezrobotnych	16
1.4. Bezrobotni zwolnieni z przyczyn dotyczących zakładu pracy.....	19
1.5. Bezrobotni według grup zawodów	20
1.6. Bezrobotni według rodzaju działalności ostatniego miejsca pracy	31
1.7. Wybrane kategorie bezrobotnych	38
1.8. Bezrobotni będący w szczególnej sytuacji na rynku pracy	45
1.9. Wolne miejsca pracy i aktywizacji zawodowej	60

1 Stan i struktura bezrobocia

1.1. Poziom i natężenie bezrobocia rejestrowanego

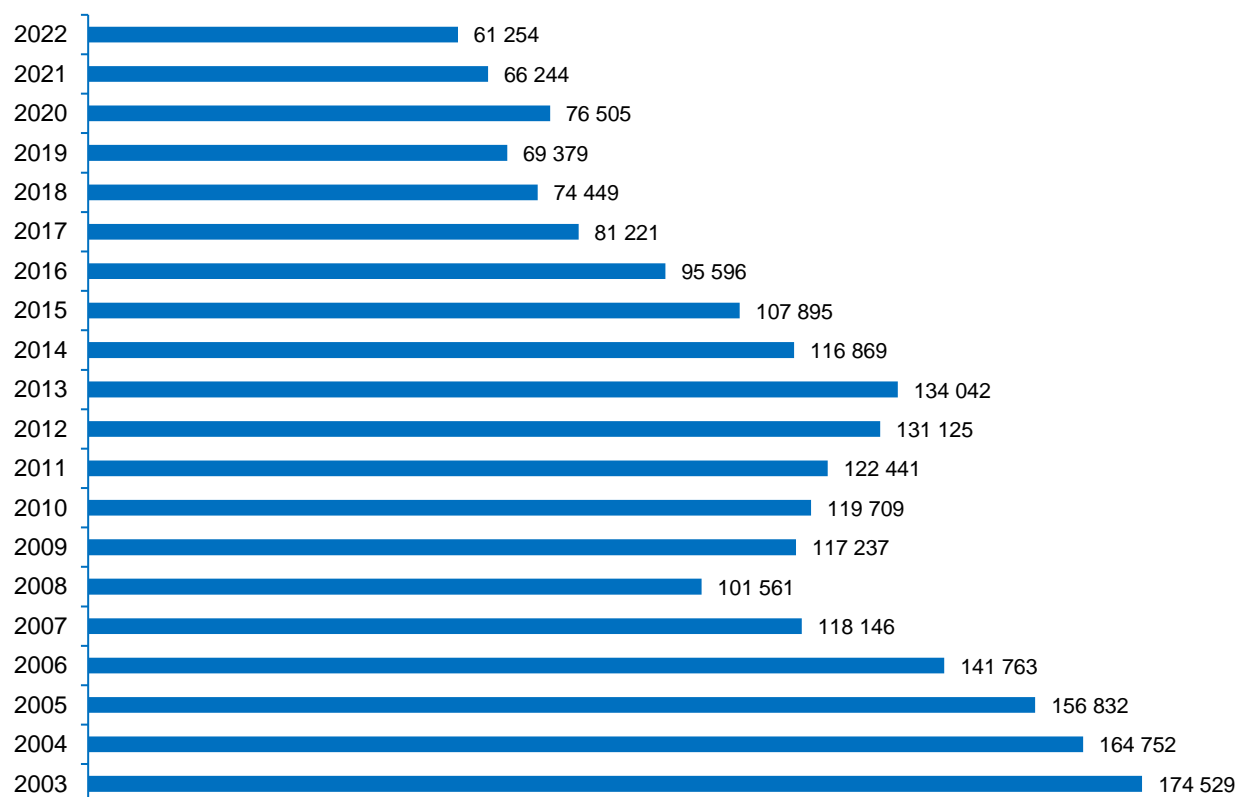
W okresie od 1990 do 1994 roku, województwo lubelskie, tak jak i kraj, charakteryzowało się tendencją stałego wzrostu bezrobocia. Kolejne lata przyniosły spadek liczby bezrobotnych. Wejście w życie w 1999 roku ustawy administracyjnej, a także zmiany w systemie ubezpieczeń społecznych, spowodowały, iż liczba zarejestrowanych bezrobotnych wzrosła. Tendencja ta utrzymywała się do końca 2001 roku i w grudniu osiągnęła dotychczas nienotowany poziom, tj. 178 980 osób. Począwszy od 2002 roku następował systematyczny spadek liczby bezrobotnych. Na koniec 2008 roku liczba bezrobotnych była niższa o 77 419 osób (tj. o 43,3%) w porównaniu z 2001 rokiem. Niestety w 2009 roku wraz z kryzysem gospodarczym na świecie ponownie wzrosła liczba osób pozostających bez zatrudnienia. Odnotowywany wzrost utrzymał się do 2013 roku. Na koniec 2013 roku w ewidencji powiatowych urzędów pracy województwa lubelskiego zarejestrowane były 134 042 osoby bezrobotne (więcej o 32 481 osób, tj. o 31,9%, niż w 2008 roku). Natomiast od 2014 roku do 2019 roku mieliśmy do czynienia z systematyczną poprawą sytuacji na rynku pracy i spadkiem liczby osób będących bez zatrudnienia. Na koniec 2019 roku w województwie lubelskim zarejestrowanych było 69 379 osób bezrobotnych, tj. o 6,8% mniej niż w 2018 roku (wówczas liczba ta wynosiła 74 449 osób). Wraz z ogólnoswiatową pandemią Covid-19, w 2020 roku odnotowany został wzrost liczby bezrobotnych. Na koniec 2020 roku w województwie lubelskim zarejestrowanych było 76 505 osób bezrobotnych - to o 7 126 osób (tj. o 10,3%) więcej niż rok wcześniej. Jednak rok 2021 przyniósł ponowny spadek liczby bezrobotnych i na koniec 2021 r. w rejestrach powiatowych urzędów pracy w woj. lubelskim były 66 244 osoby bezrobotne (o 10 261 osób mniej niż w 2020 roku, tj. 13,4%). Rok 2022 przyniósł kontynuację spadku liczby bezrobotnych i na koniec 2022 r. stan bezrobocia wyniósł 61 254 osoby (o 4 990 osób mniej niż w 2021 r., tj. o 7,5%).

Tabela 1. Bezrobocie w województwie lubelskim na tle innych województw

Rok	Grudzień 2021 r.			Grudzień 2022 r.		
Wyszczególnienie	województwa	liczba	poz.	województwa	liczba	poz.
Liczba bezrobotnych	Polska	895 203		Polska	812 301	
	Lubelskie	66 244	5	Lubelskie	61 254	5
	Mazowieckie	129 248	1	Mazowieckie	116 520	1
	Podkarpackie	77 291	2	Podkarpackie	69 046	2
	Śląskie	76 324	3	Śląskie	64 903	3
	Małopolskie	69 948	4	Małopolskie	64 379	4
	Kujawsko-Pomorskie	61 861	6	Kujawsko-Pomorskie	56 484	6
Stopa bezrobocia	Polska	5,8		Polska	5,2	
	Lubelskie	8,7	3	Lubelskie	8,1	3
	Podkarpackie	9,9	1	Podkarpackie	8,8	1
	Warmińsko-Mazurskie	9,1	2	Warmińsko-Mazurskie	8,7	2
	Świętokrzyskie (z Lubelskim)	8,7	3	Świętokrzyskie	7,7	4
	Kujawsko-Pomorskie	8,1	5	Kujawsko-Pomorskie	7,4	5
Liczba bezrobotnych kobiet	Polska	481 935		Polska	436 409	
	Lubelskie	33 328	6	Lubelskie	30 982	6
	Mazowieckie	65 282	1	Mazowieckie	58 998	1
	Śląskie	41 782	2	Śląskie	36 088	2
	Podkarpackie	41 090	3	Podkarpackie	35 555	3
	Małopolskie	38 069	4	Małopolskie	35 326	4
	Kujawsko-Pomorskie	36 588	5	Kujawsko-Pomorskie	33 269	5
Liczba bezrobotnych zamieszkałych na wsi	Polska	405 275		Polska	373 764	
	Lubelskie	36 008	4	Lubelskie	33 112	4
	Mazowieckie	57 892	1	Mazowieckie	53 024	1
	Podkarpackie	48 703	2	Podkarpackie	43 778	2
	Małopolskie	36 131	3	Małopolskie	33 922	3
	Kujawsko-Pomorskie	30 034	5	Kujawsko-Pomorskie	27 776	5

Fluktuację stanu bezrobocia rejestrowanego w województwie na przestrzeni osiemnastu lat obrazuje wykres 1.

Wykres 1. Bezrobotni w województwie lubelskim w latach 2003 - 2022



Liczbę bezrobotnych zarejestrowanych na koniec 2021 i 2022 roku w powiatowych urzędach pracy przedstawia tabela nr 2.

Tabela 2. Stan bezrobocia w poszczególnych powiatach na koniec grudnia 2021 i 2022

Stan na koniec roku	31.12.2021		31.12.2022	
	Ogółem	Kobiety	Ogółem	Kobiety
m. Biała Podlaska	2 113	1 027	1 789	898
białski	3 990	1 980	3 687	1 855
biłgorajski	2 192	1 166	2 121	1 110
m. Chełm	2 174	1 182	1 962	1 057
chełmski	3 315	1 808	2 893	1 624
hrubieszowski	3 293	1 660	2 971	1 488
janowski	2 079	950	1 941	885
krasnostawski	3 055	1 470	2 920	1 415

Stan na koniec roku	31.12.2021		31.12.2022	
	Ogółem	Kobiety	Ogółem	Kobiety
kraśnicki	3 450	1 696	3 434	1 678
lubartowski	3 888	1 931	3 542	1 792
m. Lublin	9 482	4 348	8 924	4 240
lubelski	2 616	1 365	2 579	1 315
łęczyński	1 353	755	1 240	724
łukowski	1 686	960	1 680	911
opolski	1 983	978	1 889	966
parczewski	953	539	982	549
puławski	2 725	1 392	2 265	1 170
radzyński	1 613	796	1 629	802
rycki	1 449	750	1 257	639
świdnicki	2 173	1 072	1 826	869
tomaszowski	2 507	1 332	2 524	1 317
włodawski	2 048	1 089	1 808	978
m. Zamość	2 370	1 175	2 075	1 010
zamojski	3 737	1 907	3 316	1 690
Ogółem	66 244	33 328	61 254	30 982

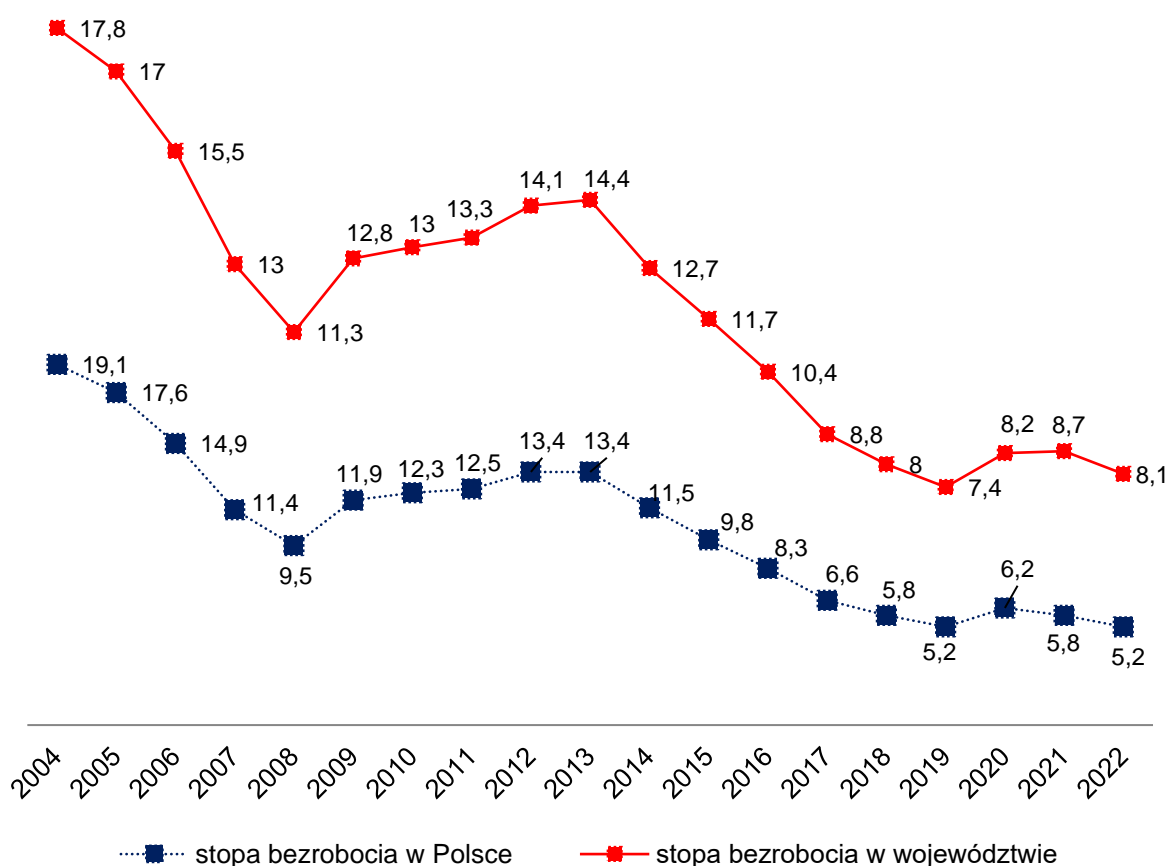
O zmianach, jakie nieustannie dokonują się na rynku pracy świadczy również kształtowanie się udziału bezrobotnych w populacji aktywnych zawodowo, czyli stopa bezrobocia. Wskaźnik ten jest ściśle powiązany z liczbą bezrobotnych. Jeżeli mamy do czynienia ze wzrostem liczby rejestrujących się osób również stopa bezrobocia rośnie i odwrotnie – przy spadku osób bezrobotnych maleje stopa bezrobocia.

W latach 1990-2002 odnotowany został ponad 5-krotny wzrost bezrobocia rejestrowanego. Od 2002 roku stopa bezrobocia sukcesywnie malała. Niestety lata 2009–2013 to ponowny wzrost omawianego wskaźnika, który na koniec 2013 roku ukształtował się na poziomie 14,4%. Po okresie czteroletniego wzrostu w 2014 roku nastąpił spadek stopy bezrobocia, który poza wahaniami sezonowymi trwał do końca 2019 r. - na ten rok w województwie lubelskim udział bezrobotnych w populacji aktywnych zawodowo wyniósł 7,4% (w kraju 5,2%) i był niższy o 0,6 pkt. procentowego w odniesieniu do 2018 roku i o 1,4 pkt. procentowego w porównaniu z 2017 rokiem. Niestety w 2020 roku wraz ze wzrostem liczby bezrobotnych zmianie

uległa stopa bezrobocia. Na koniec 2020 roku wyniosła ona w województwie lubelskim 8,2% wobec 7,4% w 2019 roku (wzrost o 0,8 pkt. procentowego). W kraju wskaźnik ten osiągnął wartość 6,2%. Rok 2021 przyniósł dalszy wzrost i na koniec grudnia stopa bezrobocia wyniosła 8,7% (wzrost o 0,5 pkt. procentowego), a w kraju 5,8%. W 2022 r. postępowal dalszy spadek bezrobocia w kraju stopa bezrobocia wyniosła 5,2%, w województwie lubelskim stopa bezrobocia w porównaniu do roku 2021 r. spadła o 0,6 pkt. procentowego wynosząc na koniec 2022 r. 8,1%.

Zmiany natężenia bezrobocia w województwie i kraju ilustruje wykres 2.

Wykres 2. Stopa bezrobocia w województwie i w kraju w latach 2004-2022 (w %)

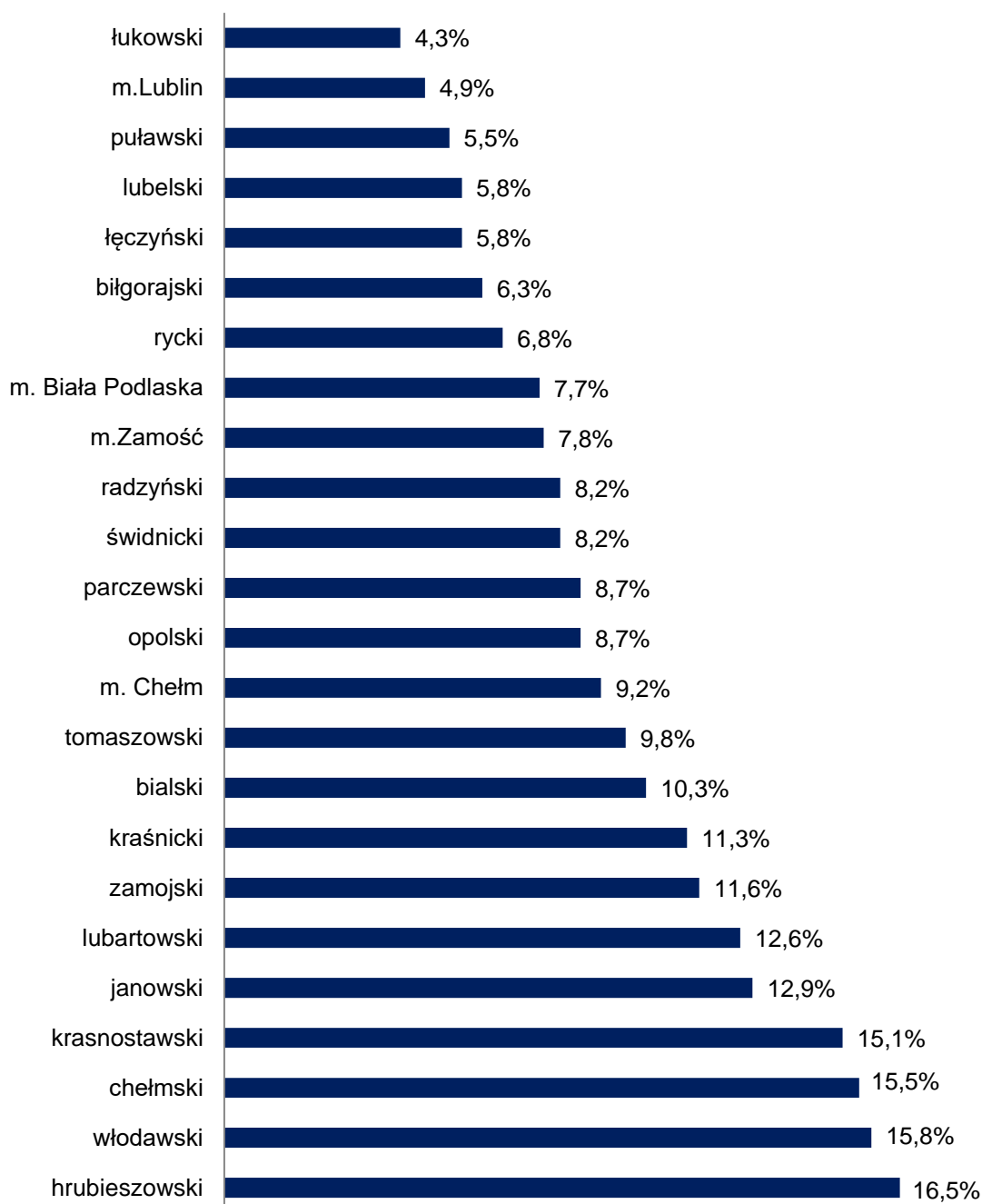


Udział bezrobotnych w populacji aktywnych zawodowo (stopa bezrobocia) od lat utrzymywał się na poziomie poniżej średniej krajowej, jednak od 2006 roku obserwuje się sytuację odwrotną. W 2022 roku omawiany wskaźnik był wyższy od krajowego o 2,9 pkt. procentowe i wynosił 8,1% (w kraju 5,2%).

Dokonując analizy danych nie sposób nie wspomnieć, iż główną cechą bezrobocia, zarówno w województwie lubelskim, jak i w kraju, jest ogromne zróżnicowanie

przestrzenne. Najniższy wskaźnik stopy bezrobocia w latach 1999-2008 posiadało miasto Lublin. Od 2009 do 2016 roku najniższa stopa bezrobocia była odnotowywana dla powiatu biłgorajskiego. Natomiast od 2017 roku pierwsze miejsce z najniższą stopą zajmuje powiat łukowski (w 2022 r. 4,3%). Jeżeli chodzi o powiaty o najwyższej stopie bezrobocia to powiat włodawski, hrubieszowski i chełmski naprzemiennie charakteryzują się najwyższą jej wartością.

Wykres 3. Stopa bezrobocia według powiatów. Stan 31 grudnia 2022 roku



1.2. Płynność bezrobocia

Płynność bezrobocia oznacza napływ do bezrobocia (nowo zarejestrowani) i odpływ z bezrobocia (wyrejestrowani).

Niekorzystną tendencją polskiego bezrobocia jest wzrost liczby bezrobotnych powracających do ewidencji. Te ponowne rejestracje są podstawowym składnikiem napływu do bezrobocia. W 2021 roku udział osób rejestrujących się po raz kolejny w woj. lubelskim wyniósł 81% wobec 80,6% w 2020 roku. Jednak w roku 2022 nastąpił spadek rejestrujących się po raz kolejny (78,6%) w stosunku do 2021 r. o 2,4%.

Jak sytuacja ta kształtuje się w regionie lubelskim i w kraju ilustruje tabela 3.

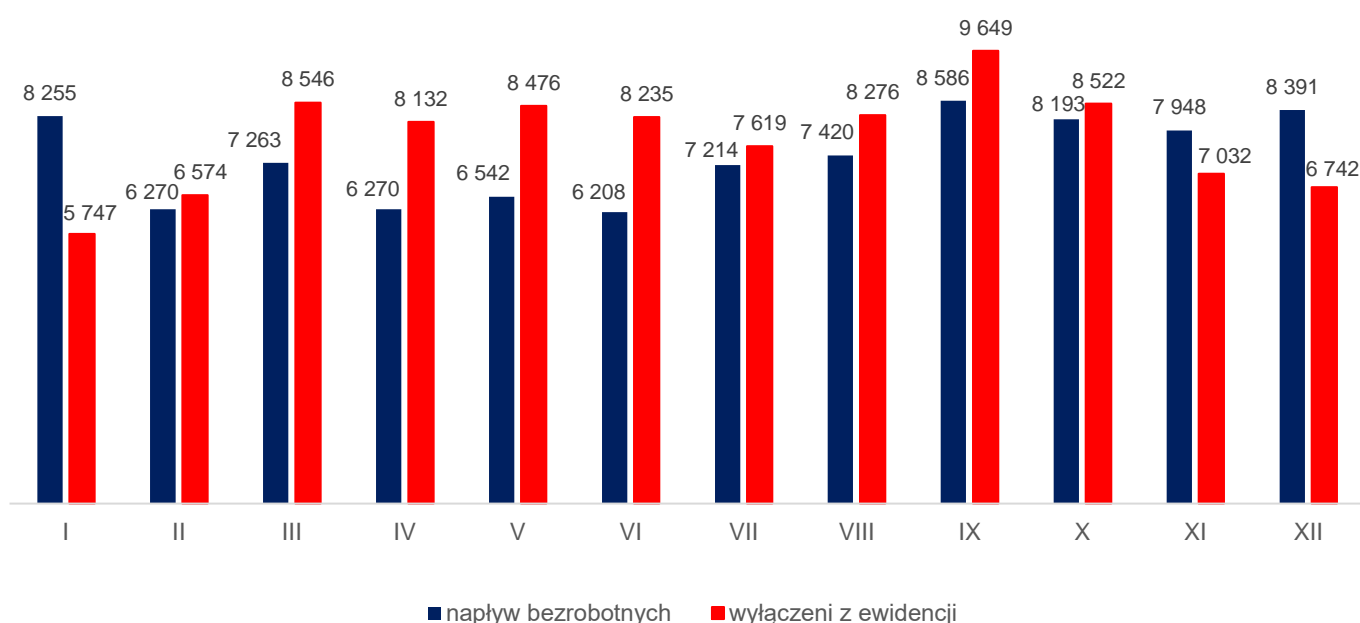
Tabela 3. Napływ i odpływ z bezrobocia w Polsce i w województwie lubelskim w 2022 roku

Wyszczególnienie		Przyrost/spadek liczby bezrobotnych	Napływ		Odpływ	
			ogółem	w tym po raz kolejny	ogółem	w tym do pracy
Styczeń	Polska	31 909	114 520	93 596	82 611	47 845
	Lubelskie	2 508	8 255	6 915	5 747	3 328
Luty	Polska	-5 352	92 936	74 486	98 288	54 131
	Lubelskie	-304	6 270	5 096	6 574	3 277
Marzec	Polska	-19 669	111 849	80 651	131 518	67 966
	Lubelskie	-1 283	7 263	5 425	8 546	4 215
Kwiecień	Polska	-24 124	100 757	71 212	124 881	64 548
	Lubelskie	-1 862	6 270	4 704	8 132	4 136
Maj	Polska	-27 746	99 158	70 836	126 904	61 358
	Lubelskie	-1 934	6 542	4 971	8 476	3 964
Czerwiec	Polska	-32 177	93 593	70 688	125 770	57 692
	Lubelskie	-2 027	6 208	4 904	8 235	3 944
Lipiec	Polska	-7 813	103 520	79 076	111 333	50 626
	Lubelskie	-405	7 214	5 695	7 619	3 496
Sierpień	Polska	-3 288	106 781	81 124	110 069	51 895
	Lubelskie	-856	7 420	5 820	8 276	4 108
Wrzesień	Polska	-5 277	132 553	91 267	137 830	75 293

Wyszczególnienie	Przyrost/spadek liczby bezrobotnych	Napływ		Odpływ		
		ogółem	w tym po raz kolejny	ogółem	w tym do pracy	
	Lubelskie	2393	8 586	6 193	9 649	5 250
Październik	Polska	-5 664	118 790	87 760	124 454	64 633
	Lubelskie	-329	8 193	6 186	8 522	4 174
Listopad	Polska	4 158	114 308	88 147	110 150	59 246
	Lubelskie	916	7 948	6 368	7 032	3 723
Grudzień	Polska	12 141	113 014	94 852	100 873	59 643
	Lubelskie	1 649	8 391	7 349	6 742	4 172
Ogółem	Polska	-82 902	1 301 779	983 695	1 384 681	714 876
	Lubelskie	-4 990	88 560	69 626	93 550	47 787

Na wykresie 4 zaprezentowane dane dotyczące miesięcznego zróżnicowania napływu i odpływu do rejestrów PUP w województwie lubelskim w 2022 r. Najwięcej wyłączeń odnotowano we wrześniu (9 649) a najmniej w styczniu (5 747). W przypadku napływu, czyli nowych rejestracji, najwięcej odnotowano ich w grudniu (8 391, najmniej natomiast w czerwcu (6 208).

Wykres 4. Napływ i odpływ bezrobotnych w województwie lubelskim w poszczególnych miesiącach 2022 roku



W 2022 roku w urzędach pracy zarejestrowały się (napływ) 88 560 osób bezrobotnych (tj. o 6,0% więcej niż w 2021 roku). Liczbę nowo zarejestrowanych bezrobotnych w poszczególnych powiatach przedstawia tabela nr 4.

Tabela 4. Napływ bezrobotnych w poszczególnych kwartałach 2022 roku

powiat	I kwartał		II kwartał		III kwartał		IV kwartał	
	Ogółem	Kobiety	Ogółem	Kobiety	Ogółem	Kobiety	Ogółem	Kobiety
m. Biała Podlaska	669	303	695	326	724	360	749	368
białski	1 225	597	1 144	525	1 354	635	1 479	671
biłgorajski	842	366	752	372	989	513	1 094	514
m. Chełm	942	513	778	409	950	556	976	520
chełmski	1 194	624	996	543	1 287	801	1 288	688
hrubieszowski	1 017	538	792	366	1 185	659	1 118	524
janowski	465	223	357	178	537	268	512	230
krasnostawski	825	420	814	476	930	492	953	442
kraśnicki	997	495	897	432	1 062	534	1 206	563
lubartowski	877	435	732	402	980	530	1 031	508
m. Lublin	2 572	1 323	2 915	1 646	2 857	1 589	2 875	1 403
lubelski	1 373	691	1 180	591	1 408	721	1 543	719
łęczyński	551	305	432	230	579	309	613	325
łukowski	763	381	589	320	832	495	817	405
opolski	733	360	559	269	672	356	769	370
parczewski	281	130	221	105	356	186	347	178
puławski	1 055	542	911	507	1 029	540	1 254	643
radzyński	483	255	337	167	552	273	521	236
rycki	491	249	411	211	502	286	534	252
świdnicki	714	348	546	242	652	322	774	376
tomaszowski	939	404	724	332	924	513	1 066	505
włodawski	572	280	447	216	589	319	583	293
m. Zamość	887	419	745	381	898	437	919	422
zamojski	1 321	606	1 046	524	1 372	680	1 511	677
Ogółem	21 788	10 807	19 020	9 770	23 220	12 374	24 532	11 832

Od stycznia do grudnia 2022 roku z ewidencji urzędów pracy wyłączonych zostało 93 550 osób bezrobotnych (tabela nr 5).

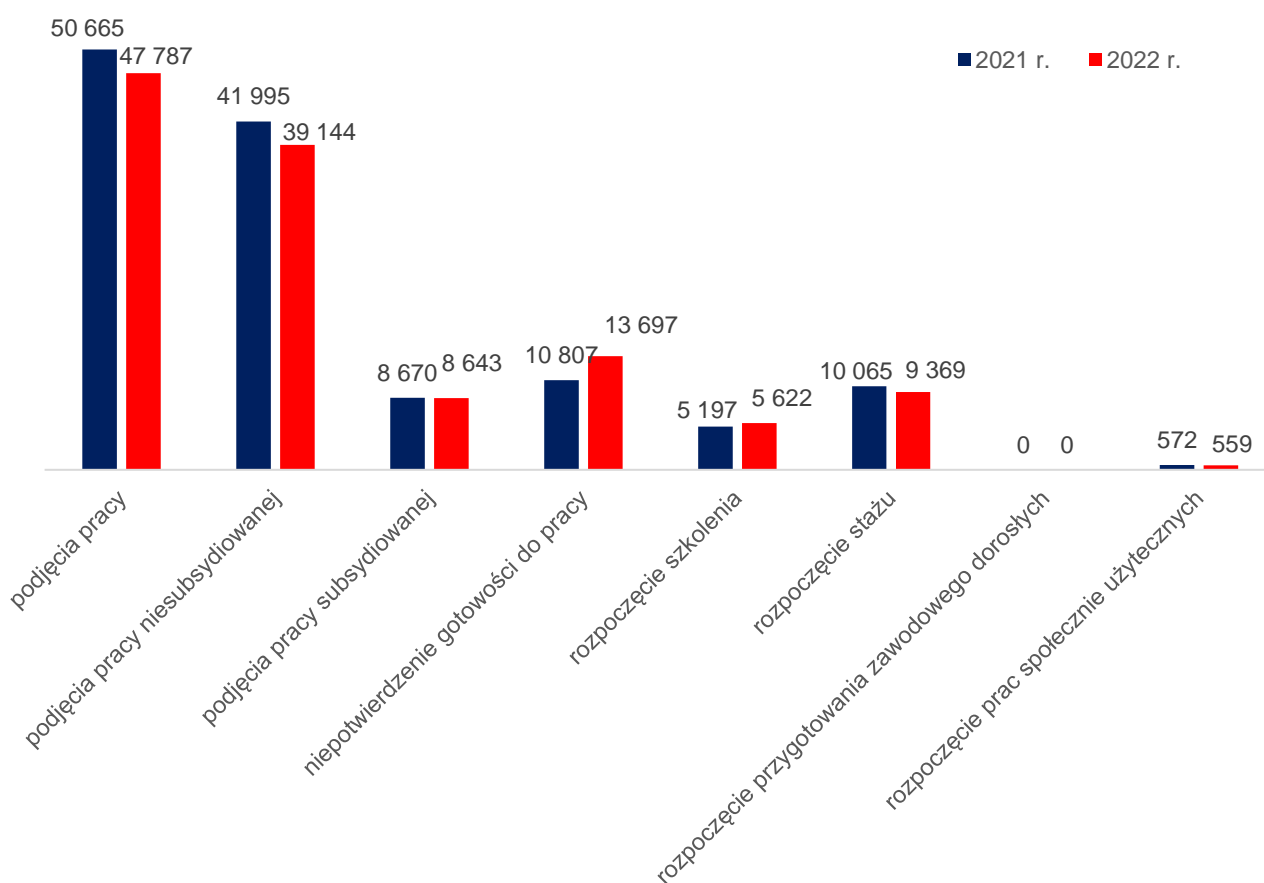
Tabela 5. Wyłączeni z ewidencji urzędów pracy w poszczególnych kwartałach 2022 roku

PUP	I kwartał		II kwartał		III kwartał		IV kwartał	
	Ogółem	Kobiety	Ogółem	Kobiety	Ogółem	Kobiety	Ogółem	Kobiety
m. Biała Podlaska	1 179	323	876	386	892	411	722	366
białski	671	534	1 434	678	1 603	740	1 289	601
biłgorajski	809	391	1 009	440	1 038	552	892	438
m. Chełm	955	545	951	501	1 096	621	856	456
chełmski	1 376	744	1 369	705	1 460	852	982	539
hrubieszowski	1 082	561	1 144	506	1 247	690	961	502
janowski	470	229	472	223	531	258	536	254
krasnostawski	778	401	955	523	1 031	549	893	412
kraśnicki	983	481	1 094	505	1 058	537	1 043	519
lubartowski	971	482	984	498	998	524	1 013	510
m. Lublin	2 077	1 082	3 191	1 628	3 300	1 726	3 209	1 633
lubelski	1 146	592	1 406	715	1 480	760	1 509	705
łęczyński	519	256	612	323	669	378	488	243
łukowski	699	375	879	457	831	476	598	342
opolski	651	307	823	375	738	368	615	317
parczewski	218	121	315	154	360	184	283	130
puławski	966	482	1 356	743	1 299	668	1 088	561
radzyński	421	222	439	178	565	298	452	227
rycki	528	282	621	299	503	310	478	218
świdnicki	696	341	666	323	785	394	886	433
tomaszowski	894	389	1 048	489	969	506	725	385
włodawski	587	309	682	312	616	326	546	272
m. Zamość	859	415	963	469	998	474	924	466
zamojski	1 332	586	1 554	699	1 477	747	1 308	672
Ogółem	20 867	10 450	24 843	12 129	25 544	13 349	22 296	11 201

W latach 2002-2006 stopniowo zwiększała się liczba bezrobotnych wyłączanych z ewidencji z powodu podjęcia pracy. Tendencja ta w 2007 roku załamała się

i spadała do 2012 roku, z wyjątkiem 2010 roku, gdzie liczba podejmujących zatrudnienie wzrosła (w 2010 roku pracę podjęło 57 625 osób, tj. o 11,8% więcej niż w 2009 roku). Lata 2013-2015 przyniosły wzrost podjęć pracy przez osoby bezrobotne. Niestety od 2017 roku widoczny jest spadek liczby osób, które zostały zatrudnione. W 2020 roku pracę podjęły 44 362 osoby, tj. o 16,1% mniej niż w 2019 roku (pamiętać jednak należy, że był to rok obarczony licznymi restrykcjami, a w konsekwencji trudną sytuacją części pracodawców). W 2021 roku pracę podjęło 50 665 osób, tj. wzrost o 14,2% w stosunku do 2020 r. Rok 2022 r. znowu przyniósł spadek podjęć pracy (47 787 osób) o 5,7% w stosunku do 2021 r. Obok podejmowania zatrudnienia, drugą najczęstszą przyczyną wyłączenia z rejestru bezrobotnych było niepotwierdzenie gotowości do pracy.

Wykres 5. Główne przyczyny odpływu bezrobotnych w 2021 i w 2022 roku



Liczbę podjęć pracy w 2021 r. oraz w poszczególnych kwartałach 2022 roku ilustruje tabela nr 6.

Analizując dane przedstawione w tabeli 6 zauważyć można, iż największe możliwości na znalezienie zatrudnienia mieli bezrobotni w III kwartale 2022 roku
Liczba podjęć pracy w poszczególnych powiatach województwa lubelskiego zamieszczona jest w tabeli 6.

Tabela 6. Podjęcia pracy w województwie lubelskim

Wyszczególnienie		2021 r.	2022 r.				Razem	
			I kwartał	II kwartał	III kwartał	IV kwartał		
Podjęcia pracy		50 665	10 820	12 044	12 854	12 069	47 787	
Z tego	niesubsydiowanej	41 995	9 131	9 501	10 673	9 839	39 144	
	w tym pracy sezonowej	25	0	18	14	2	34	
	subsydiowanej	8 670	1 689	2 543	2 181	2 230	8 643	
	Z tego	prac interwencyjnych	2 286	601	700	619	373	2 293
		robót publicznych	1 046	245	376	297	103	1 021
		podjęcie działalności gospodarczej	2 102	247	659	440	606	1 952

Szczegółowe dane odnoszące się do wyłączeń z ewidencji bezrobotnych z powodu podjęcia pracy w poszczególnych kwartałach 2022 roku w poszczególnych powiatach zaprezentowano w tabeli 7.

Tabela 7. Wyłączeni z ewidencji bezrobotnych z powodu podjęcia pracy w poszczególnych kwartałach 2022 roku

PUP	I kwartał		II kwartał		III kwartał		IV kwartał	
	Ogółem	Kobiety	Ogółem	Kobiety	Ogółem	Kobiety	Ogółem	Kobiety
m. Biała Podlaska	352	176	370	157	423	210	385	220
bialski	604	296	680	326	691	348	730	387
biłgorajski	369	189	436	206	451	251	416	224
m. Chełm	417	245	375	182	522	307	456	262
chełmski	603	323	558	268	716	447	558	316
hrubieszowski	478	244	535	246	626	379	514	306
janowski	250	124	258	119	264	136	220	115
krasnostawski	430	214	498	243	462	262	491	241

PUP	I kwartał		II kwartał		III kwartał		IV kwartał	
	Ogółem	Kobiety	Ogółem	Kobiety	Ogółem	Kobiety	Ogółem	Kobiety
kraśnicki	445	235	454	215	517	278	541	312
lubartowski	621	320	586	296	605	325	544	315
m. Lublin	1 240	637	1 706	908	1 948	1 084	1 851	1 018
lubelski	619	330	639	311	673	384	665	336
łęczyński	317	165	230	118	291	159	264	153
łukowski	332	175	402	192	443	279	333	207
opolski	305	163	365	176	322	171	376	209
parczewski	98	54	141	71	170	100	167	94
puławski	546	269	663	359	543	313	499	289
radzyński	264	132	265	109	327	180	280	155
rycki	332	184	336	164	313	201	276	159
świdnicki	449	231	331	166	422	211	461	243
tomaszowski	416	185	620	291	610	325	444	224
włodawski	279	145	359	178	317	174	310	166
m. Zamość	418	189	496	240	511	269	543	297
zamojski	636	291	741	343	687	360	745	405
Ogółem	10 820	5 516	12 044	5 884	12 854	7 153	12 069	6 653

1.3. Zmiany w strukturze bezrobotnych

Głównymi cechami różnicującymi bezrobotnych są: płeć, wiek, miejsce zamieszkania (miasto, wieś), poziom wykształcenia oraz rodzaj działalności ostatniego miejsca pracy.

W latach 2002–2008 zdecydowanie szybciej zmniejszała się liczba bezrobotnych mężczyzn niż kobiet, co miało swoje odzwierciedlenie we wzroście odsetka kobiet wśród ogółu zarejestrowanych (z 48,6% w 2002 roku do 53,1% w końcu 2008 roku). Od 2012 roku odnotowywano spadek udziału bezrobotnych kobiet. W końcu 2014 roku odsetek ten wyniósł 48,2% wobec 48,4% w 2013 roku. Niestety w latach 2015–2019, pomimo spadku liczby bezrobotnych, udział bezrobotnych kobiet wśród ogółu zarejestrowanych wzrósł - odpowiednio do poziomu 48,7%; 49,4%; 51,0%, w 2018–2019 było po 51,9%. W 2020 roku odsetek bezrobotnych kobiet spadł do 50,6%, a w 2021 r. wyniósł 50,3%. W 2022 r. odsetek kobiet wzrósł uzyskując wynik z 2020 r. 50,6%.

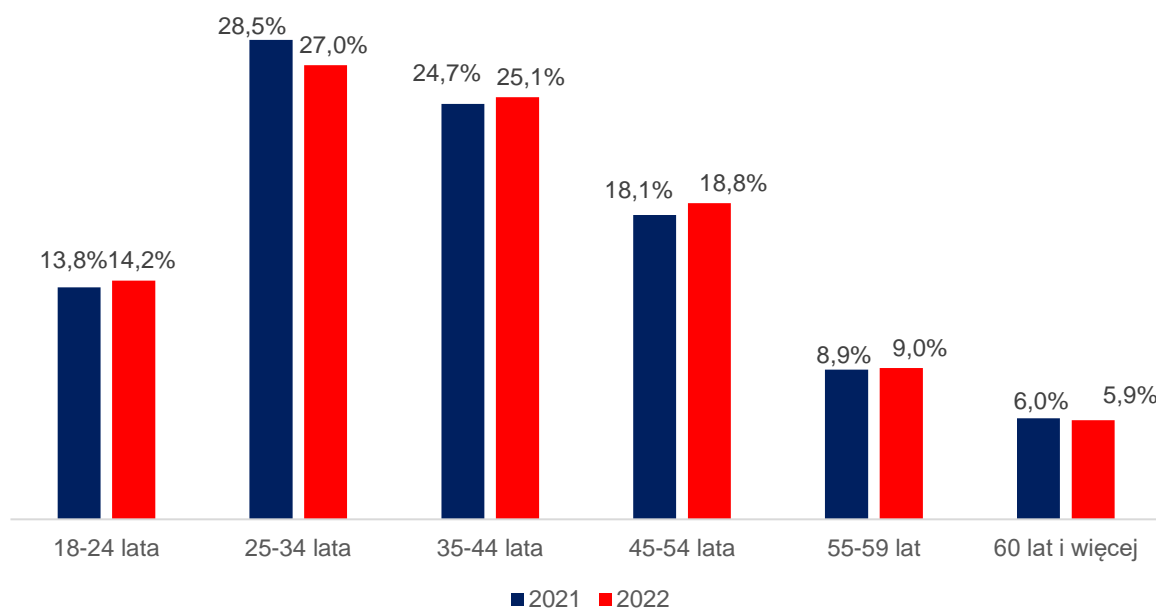
Tabela 8. Stan bezrobocia ze względu na płeć w latach 2018–2022

Płeć	2018		2019		2020		2021		2022	
	Liczba	%	Liczba	%	Liczba	%	Liczba	%	Liczba	%
Kobiety	38 632	51,9	36 040	51,9	38 710	50,6	33 328	50,3	30 982	50,6
Mężczyźni	35 817	48,1	33 339	48,1	37 795	49,4	32 916	49,7	30 272	49,4
Ogółem	74 449	100	69 379	100	76 505	100	66 244	100	61 254	100

Wśród ogółu bezrobotnych w woj. lubelskim stałą liczebną przewagę mają mieszkańcy wsi nad mieszkańcami miast.

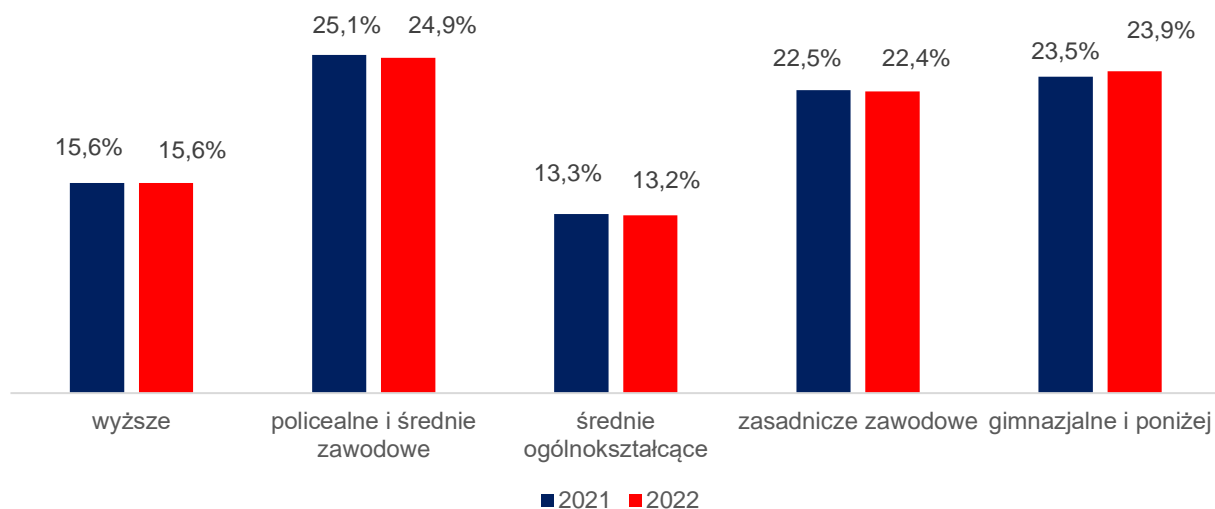
Począwszy od 2003 roku, dominującą grupę wiekową wśród bezrobotnych w województwie lubelskim stanowiły osoby od 25 do 34 roku życia. W końcu 2022 roku udział ten nieco się zmniejszył do 27,0%, przy czym w tej kategorii wiekowej przeważają kobiety (61,3%). Z analizy struktury wieku bezrobotnych wynika, iż prawie połowa (41,2%) zarejestrowanych bezrobotnych nie przekroczyła 34 roku życia, a zdecydowana większość, 66,3% bezrobotnych, jest w tzw. wieku mobilnym, tj. do 44 lat. Oznacza to, że większość zarejestrowanych bezrobotnych w regionie jest w wieku najwyższej aktywności zawodowej, wśród której dominuje młodzież.

Wykres 6. Struktura bezrobotnych według wieku w latach 2021-2022 (w %)



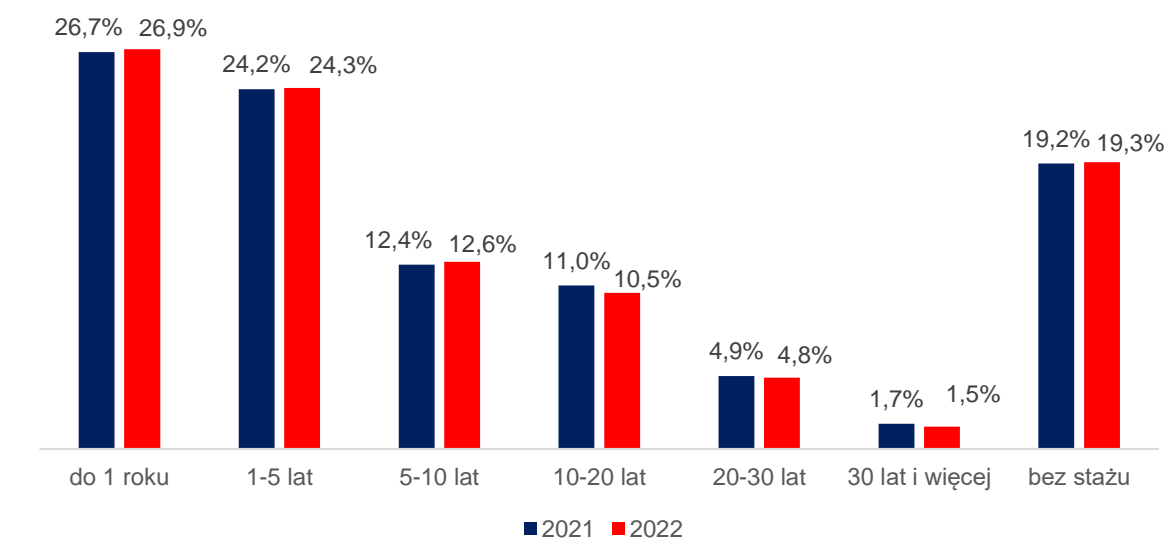
Bardzo ważnym wyznacznikiem pozycji na rynku pracy oraz szans na znalezienie zatrudnienia jest poziom wykształcenia. W końcu 2022 roku najliczniejszą grupę wśród bezrobotnych w województwie stanowili bezrobotni z wykształceniem policealnym i średnim zawodowym/branżowym II stopnia (24,9%), a następnie: gimnazjalnym/podstawowym i niższym oraz zasadniczym zawodowym/branżowym I stopnia - odpowiednio 23,9% i 22,4%. Natomiast w kraju najwięcej bezrobotnych posiadało wykształcenie gimnazjalne i niższe – 26,5%. Prawie połowa (46,3%) populacji bezrobotnych w województwie lubelskim nie posiada średniego wykształcenia. Od lat wśród osób zarejestrowanych najmniej posiadało wykształcenie wyższe. Jednak od 2010 roku sytuacja uległa zmianie i najmniejszą grupę stanowią bezrobotni z wykształceniem średnim ogólnokształcącym. W 2022 roku udział osób z wykształceniem średnim ogólnokształcącym wyniósł 13,2%.

Wykres 7. Struktura bezrobotnych według wykształcenia w latach 2021-2022 (w %)



Analizując strukturę bezrobotnych według stażu pracy widać utrzymującą się od lat tendencję, iż najliczniejszą subpopulację stanowią osoby z krótkim stażem pracy do 1 roku (26,9%) oraz od 1-5 lat (24,3%). Należy nadmienić, że aktualnie kobiety dominują, jak wyżej, w grupie osób bezrobotnych pracujących do 1 roku oraz od 1 do 5 lat stażu pracy. W najmniejszym stopniu zagrożone bezrobociem są osoby z najdłuższym stażem zawodowym (30 lat i więcej) zaledwie 1,5% populacji.

Wykres 8. Struktura bezrobotnych według stażu pracy w latach 2021-2022 (w%)



1.4. Bezrobotni zwolnieni z przyczyn dotyczących zakładu pracy

W ramach zwolnień grupowych w województwie lubelskim w 2022 roku pracę utraciły 583 osoby (tj. o 448 osób więcej niż w roku 2021), w tym 6 (1%) pracowników zwolnionych zostało z sektora publicznego i 577 (99%) z sektora prywatnego.

W urzędach pracy województwa lubelskiego w ciągu dwunastu miesięcy 2022 roku z przyczyn dotyczących zakładów pracy zostało zarejestrowanych 2 710 osób, tj. o 279 osób więcej w odniesieniu do analogicznego okresu 2021 roku.

Natomiast na koniec 2022 roku w rejestrach urzędów pracy pozostawały 1 963 takie osoby, w tym 55,6% to kobiety. Bezrobotni zwolnieni z winy zakładu pracy stanowili 3,2% w ogólnej liczbie bezrobotnych.

Tabela 9. Bezrobotni zwolnieni z przyczyn dotyczących zakładu pracy w 2022 roku

Miesiąc/Kwartał	Nowo zarejestrowani	Stan na koniec	Udział w ogólnej liczbie bezrobotnych (%)
styczeń	274	2 135	3,1
luty	273	2 198	3,2
marzec	197	2 130	3,2
I kwartał	744	X	X
kwiecień	177	2 096	3,2
maj	227	2 056	3,2
czerwiec	161	1 968	3,2
II kwartał	565	X	X
lipiec	202	1 939	3,2
sierpień	184	1 894	3,2
wrzesień	249	1 837	3,1
III kwartał	635	X	X
październik	249	1 840	3,1
listopad	244	1 890	3,2
grudzień	273	1 963	3,2
IV kwartał	766	X	X

Największej grupowej redukcji zatrudnienia w 2022 r. (zgodnie z ustawą z dnia 13 marca 2003 r. o szczególnych zasadach rozwiązywania z pracownikami stosunków

pracy z przyczyn nie dotyczących pracowników Dz. U. z 2018 r. poz. 1969, z późn. zm.) dokonały następujące zakłady: JOBON Sp. z o.o. Zwierzyniec – 245 osób zwolnionych; SULZER TURBO SERVICES Poland Sp. z o.o. Lublin – 122 osoby zwolnione; IPACO Sp. z o.o. Międzyrzec Podlaski – 100 osób zwolnionych.

Tabela 10. Zwolnienia grupowe planowane i dokonane w 2022 r.

Miesiąc	Zwolnienia planowane				Zwolnienia dokonane			
	Sektor publiczny		Sektor prywatny		Sektor publiczny		Sektor prywatny	
	zakłady	osoby	zakłady	osoby	zakłady	osoby	zakłady	osoby
Styczeń	1	1	0	0	1	1	1	2
Luty	0	0	1	80	0	0	1	98
Marzec	0	0	0	0	0	0	0	0
Kwiecień	0	0	1	47	0	0	1	47
Maj	0	0	0	0	0	0	0	0
Czerwiec	0	0	1	132	0	0	1	32
Lipiec	1	1	1	300	1	1	0	0
Sierpień	0	0	0	0	0	0	1	105
Wrzesień	0	0	0	0	0	0	2	134
Październik	0	0	1	140	0	0	2	126
Listopad	2	3	0	0	1	2	2	20
Grudzień	1	1	1	1	2	2	3	13
Razem	X	6	X	700	X	6	X	577

1.5. Bezrobotni według grup zawodów

Dokumentem regulującym spis zawodów jest rozporządzenie Ministra Rodziny i Polityki Społecznej z dnia 7 sierpnia 2014 r. w sprawie klasyfikacji zawodów i specjalności na potrzeby rynku pracy oraz zakresu jej stosowania (Dz. U. z 2018 r. poz. 227) zmieniona (Dz.U. z 2021 r. poz. 2285 oraz Dz.U. z 2022 r. poz. 853). Klasyfikacja grupuje poszczególne zawody (specjalności) w szczegółowo zagregowane grupy, ustala ich symbole i nazwy. Przyjęty system kodowy zgodnie z Międzynarodowym Standardem ISCO-08 przyjmuje symbol jednocyfrowy dla grup wielkich, dwucyfrowy – grup dużych, trzycyfrowy – średnich, czterocyfrowy – elementarnych. Zawód i specjalność oznaczono odpowiednio kodem sześciocyfrowym. Omawiana klasyfikacja zawiera 2 455 zawodów i specjalności.

Klasyfikacja stosowana jest w ramach pośrednictwa i poradnictwa zawodowego, szkoleń zawodowych, innych działań związanych z polityką zatrudnienia i przeciwdziałania bezrobociu. Ponadto, umożliwia prowadzenie badań, analiz, prognoz, różnorodnych opracowań dotyczących rynku pracy.

W pierwszej wielkiej grupie zawodów „Przedstawiciele władz publicznych, wyżsi urzędnicy i kierownicy” najliczniejszy napływ odnotowano w zawodach zaprezentowanych w tabeli 11.

Tabela 11. Liczba bezrobotnych oraz wolne miejsca pracy

Zawód (kod)	Skala napływu w 2021 r.	Skala napływu w 2022 r.	Stan bezrobocia w zawodzie 31 grudnia 2021 r.	Stan bezrobocia w zawodzie 31 grudnia 2022 r.	Liczba wolnych miejsc pracy i miejsc aktywizacji zawodowej zgłoszonych w 2021 r.	Liczba wolnych miejsc pracy i miejsc aktywizacji zawodowej zgłoszonych w 2022 r.
Kierownik sklepu/supermarketu 142004	120	106	67	57	13	21
Kierownik/właściciel zakładu usługowego 143909	50	58	53	56	1	1
Kierownik do spraw sprzedaży 122102	50	51	30	30	9	5
Kierownik produkcji w przemyśle 132103	16	25	11	16	20	13
Kierownik budowy 132301	21	22	14	12	22	16
Naczelnik/Kierownik wydziału 121303	5	22	15	16	2	0
Kierownik lokalu gastronomicznego 141202	23	20	15	12	2	3

Najwyższy napływ do ewidencji bezrobotnych w grupie drugiej „Specjaliści” zaprezentowano w tabeli 12.

Tabela 12. Liczba bezrobotnych oraz wolne miejsca pracy

Zawód (kod)	Skala napływu w 2021 r.	Skala napływu w 2022 r.	Stan bezrobocia w zawodzie 31 grudnia 2021 r.	Stan bezrobocia w zawodzie 31 grudnia 2022 r.	Liczba wolnych miejsc pracy i miejsc aktywizacji zawodowej zgłoszonych w 2021 r.	Liczba wolnych miejsc pracy i miejsc aktywizacji zawodowej zgłoszonych w 2022 r.
Specjalista administracji publicznej 242217	971	968	530	497	32	54
Ekonomista 263102	655	717	405	389	4	2
Pedagog 235921	609	618	410	328	26	37
Specjalista ds. organizacji usług gastronomicznych, hotelarskich i turystycznych 242113	320	326	209	194	3	7
Specjalista ds. rachunkowości 241103	302	289	98	96	14	16
Lekarz 221101	175	236	85	109	4	14
Specjalista zarządzania kryzysowego 242227	285	234	101	82	0	0
Inżynier rolnictwa 213205	238	222	154	128	2	0
Specjalista ds. marketingu i handlu 243106	203	205	164	143	71	46
Fizjoterapeuta 229201	207	192	104	76	124	110
Kosmetolog 229903	142	186	71	68	21	14
Specjalista ds. logistyki 242108	199	184	78	74	25	25
Nauczyciel przedszkola 234201	174	180	95	79	141	161
Pielęgniarka 222101	98	166	87	92	59	116

Trzecią grupę zawodów „Technicy i inny średni personel” reprezentowały przedstawione w tabeli 13.

Tabela 13. Liczba bezrobotnych oraz wolne miejsca pracy

Zawód (kod)	Skala napływu w 2021 r.	Skala napływu w 2022 r.	Stan bezrobocia w zawodzie 31 grudnia 2021 r.	Stan bezrobocia w zawodzie 31 grudnia 2022 r.	Liczba wolnych miejsc pracy i miejsc aktywizacji zawodowej zgłoszonych w 2021 r.	Liczba wolnych miejsc pracy i miejsc aktywizacji zawodowej zgłoszonych w 2022 r.
Technik ekonomista 331403	1 132	1 131	876	774	9	18
Technik informatyk 351203	918	916	495	449	58	58
Technik mechanik 311504	901	915	731	673	11	13
Technik żywienia i usług gastronomicznych 343404	664	682	391	374	2	1
Technik budownictwa 311204	533	562	378	346	5	13
Technik pojazdów samochodowych 311513	546	545	204	218	7	3
Technik rolnik 314207	318	317	328	307	0	2
Technik żywienia i gospodarstwa domowego 322002	304	302	286	256	0	0
Technik elektryk 311303	330	301	221	179	10	14
Technik administracji 334306	311	300	263	223	367	248
Przedstawiciel handlowy 332203	259	273	202	181	243	178

W grupie czwartej „Pracownicy biurowi” dominowały zawody przedstawione w tabeli 14.

Tabela 14. Liczba bezrobotnych oraz wolne miejsca pracy

Zawód (kod)	Skala napływu w 2021 r.	Skala napływu w 2022 r.	Stan bezrobocia w zawodzie 31 grudnia 2021 r.	Stan bezrobocia w zawodzie 31 grudnia 2022 r.	Liczba wolnych miejsc pracy i miejsc aktywizacji zawodowej zgłoszonych w 2021 r.	Liczba wolnych miejsc pracy i miejsc aktywizacji zawodowej zgłoszonych w 2022 r.
Magazynier 432103	917	1 008	577	558	1 213	1 257
Technik hotelarstwa 422402	426	466	249	241	0	0
Technik prac biurowych 411004	403	345	340	276	1 036	689
Recepcjonista 422602	109	155	67	78	188	190
Sekretarka 412001	97	100	77	74	319	273
Technik obsługi turystycznej 422103	106	96	64	58	0	0
Asystent ds. księgowości 431101	97	95	74	61	384	412
Rejestratorka medyczna 422603	50	73	52	44	145	114
Technik rachunkowości 431103	65	73	43	46	11	3
Fakturzystka 431102	54	73	39	39	167	162

Najliczniejszy napływ bezrobotnych, których kwalifikacje stanowiły grupę piątą „Pracownicy usług i sprzedawcy” odnotowano w zawodach zaprezentowanych w tabeli 15.

Tabela 15. Liczba bezrobotnych oraz wolne miejsca pracy

Zawód (kod)	Skala napływu w 2021 r.	Skala napływu w 2022 r.	Stan bezrobocia w zawodzie 31 grudnia 2021 r.	Stan bezrobocia w zawodzie 31 grudnia 2022 r.	Liczba wolnych miejsc pracy i miejsc aktywizacji zawodowej zgłoszonych w 2021 r.	Liczba wolnych miejsc pracy i miejsc aktywizacji zawodowej zgłoszonych w 2022 r.
Sprzedawca 522301	4 696	4 891	4 073	3 701	1 715	1 462
Kucharz 512001	2 069	2 125	1 934	1 747	435	514
Fryzjer 514101	1 034	1 176	867	857	172	158
Robotnik gospodarczy 515303	1 043	1 043	1 039	950	1 485	1 469
Doradca klienta 524902	550	556	311	296	419	447
Kelner 513101	492	550	364	334	193	242
Technik usług fryzjerskich 514105	498	490	286	255	8	6
Technik handlowiec 522305	310	345	231	226	114	123
Technik usług kosmetycznych 514207	342	332	230	209	12	18
Kasjer handlowy 523002	337	330	244	234	131	158
Sprzedawca w branży spożywczej 522304	281	306	198	189	279	334

Najliczniej reprezentowane zawody w grupie szóstej „Rolnicy, ogrodnicy, leśnicy i rybacy” wykazano w tabeli 16.

Tabela 16. Liczba bezrobotnych oraz wolne miejsca pracy

Zawód (kod)	Skala napływu w 2021 r.	Skala napływu w 2022 r.	Stan bezrobocia w zawodzie 31 grudnia 2021 r.	Stan bezrobocia w zawodzie 31 grudnia 2022 r.	Liczba wolnych miejsc pracy i miejsc aktywizacji zawodowej zgłoszonych w 2021 r.	Liczba wolnych miejsc pracy i miejsc aktywizacji zawodowej zgłoszonych w 2022 r.
Rolnik 613003	198	220	240	219	0	2
Ogrodnik 611303	120	119	106	107	24	39
Ogrodnik terenów zieleni 611306	98	94	98	92	97	94
Zbieracz owoców, ziół i	71	72	59	62	787	1 177

Zawód (kod)	Skala napływu w 2021 r.	Skala napływu w 2022 r.	Stan bezrobocia w zawodzie 31 grudnia 2021 r.	Stan bezrobocia w zawodzie 31 grudnia 2022 r.	Liczba wolnych miejsc pracy i miejsc aktywizacji zawodowej zgłoszonych w 2021 r.	Liczba wolnych miejsc pracy i miejsc aktywizacji zawodowej zgłoszonych w 2022 r.
innych roślin 634002						
Robotnik leśny 621002	65	53	83	60	19	12
Ogrodnik szkółkarz 611305	50	49	46	41	2	41
Rolnik upraw polowych 611104	43	43	69	53	3	4
Rolnik produkcji roślinnej i zwierzęcej pracujący na własne potrzeby 633001	37	42	54	44	0	0
Drwal/pilarz drzew 621001	39	35	37	30	28	26
Ogrodnik-uprawa warzyw polowych 611309	34	25	44	40	0	5

Grupa siódma „Robotnicy przemysłowi i rzemieślnicy” była szczególnie liczna.

Tabela 17 obrazuje napływ według zawodów zakwalifikowanych do siódmej grupy.

Tabela 17. Liczba bezrobotnych oraz wolne miejsca pracy

Zawód (kod)	Skala napływu w 2021 r.	Skala napływu w 2022 r.	Stan bezrobocia w zawodzie 31 grudnia 2021 r.	Stan bezrobocia w zawodzie 31 grudnia 2022 r.	Liczba wolnych miejsc pracy i miejsc aktywizacji zawodowej zgłoszonych w 2021	Liczba wolnych miejsc pracy i miejsc aktywizacji zawodowej zgłoszonych w 2022 r.
Mechanik pojazdów samochodowych 723103	1 386	1 452	907	872	259	258
Ślusarz 722204	1 097	1 017	1 088	976	250	219
Krawiec 753105	748	828	765	710	27	135
Murarz 711202	650	652	828	735	192	177
Cukiernik 751201	583	652	635	609	94	82
Piekarz 751204	618	624	501	474	81	70
Stolarz 752205	500	532	430	402	154	123
Monter zabudowy i robót wykończeniowych	323	378	168	204	19	39

Zawód (kod)	Skala napływu w 2021 r.	Skala napływu w 2022 r.	Stan bezrobocia w zawodzie 31 grudnia 2021 r.	Stan bezrobocia w zawodzie 31 grudnia 2022 r.	Liczba wolnych miejsc pracy i miejsc aktywizacji zawodowej zgłoszonych w 2021	Liczba wolnych miejsc pracy i miejsc aktywizacji zawodowej zgłoszonych w 2022 r.
w budownictwie 712905						
Mechanik samochodów osobowych 723105	340	329	296	297	95	102
Technolog robót wykończeniowych w budownictwie 712904	320	328	218	186	52	36

Zawody z grupy ósmej „Operatorzy i monterzy” przedstawiono w tabeli 18.

Tabela 18. Liczba bezrobotnych oraz wolne miejsca pracy

Zawód (kod)	Skala napływu w 2021 r.	Skala napływu w 2022 r.	Stan bezrobocia w zawodzie 31 grudnia 2021 r.	Stan bezrobocia w zawodzie 31 grudnia 2022 r.	Liczba wolnych miejsc pracy i miejsc aktywizacji zawodowej zgłoszonych w 2021 r.	Liczba wolnych miejsc pracy i miejsc aktywizacji zawodowej zgłoszonych w 2022 r.
Kierowca samochodu ciężarowego 833203	502	518	390	289	490	450
Kierowca samochodu dostawczego 832202	315	328	167	154	1 024	546
Kierowca samochodu osobowego 832203	239	241	192	187	153	96
Kierowca operator wózków jezdniowych 834401	201	224	112	117	247	175
Mechanik-operator pojazdów i maszyn rolniczych 834103	138	136	163	130	2	0

Zawód (kod)	Skala napływu w 2021 r.	Skala napływu w 2022 r.	Stan bezrobocia w zawodzie 31 grudnia 2021 r.	Stan bezrobocia w zawodzie 31 grudnia 2022 r.	Liczba wolnych miejsc pracy i miejsc aktywizacji zawodowej zgłoszonych w 2021 r.	Liczba wolnych miejsc pracy i miejsc aktywizacji zawodowej zgłoszonych w 2022 r.
Szwaczka maszynowa 815605	132	135	83	65	259	340
Obuwnik przemysłowy 815605	115	114	130	123	34	32
Kierowca autobusu 833101	147	106	86	70	98	113
Górnik eksploatacji podziemnej 811101	99	88	98	86	0	80

Grupa dziewięć „Pracownicy przy pracach prostych” skupia grupy zawodów, wymagające niewielkich kwalifikacji oraz wykształcenia zawodowego bądź niższego. W analizowanym 2022 roku najwięcej bezrobotnych zarejestrowało się w ewidencji urzędów pracy w zawodach wyszczególnionych w tabeli 19.

Tabela 19. Liczba bezrobotnych oraz wolne miejsca pracy

Zawód (kod)	Skala napływu w 2021 r.	Skala napływu w 2022 r.	Stan bezrobocia w zawodzie 31 grudnia 2021 r.	Stan bezrobocia w zawodzie 31 grudnia 2022 r.	Liczba wolnych miejsc pracy i miejsc aktywizacji zawodowej zgłoszonych w 2021 r.	Liczba wolnych miejsc pracy i miejsc aktywizacji zawodowej zgłoszonych w 2022 r.
Pomocniczy robotnik budowlany 931301	1 548	1 373	1 495	1 206	1 052	589
Pracownik utrzymania czystości 911207	477	563	535	501	761	912
Pomocniczy robotnik przemysłowy 932911	584	543	498	469	1 576	578

Zawód (kod)	Skala napływu w 2021 r.	Skala napływu w 2022 r.	Stan bezrobocia w zawodzie 31 grudnia 2021 r.	Stan bezrobocia w zawodzie 31 grudnia 2022 r.	Liczba wolnych miejsc pracy i miejsc aktywizacji zawodowej zgłoszonych w 2021 r.	Liczba wolnych miejsc pracy i miejsc aktywizacji zawodowej zgłoszonych w 2022 r.
Pomoc kuchenna 941201	413	483	352	334	895	1 001
Pakowacz ręczny 932101	393	410	343	304	1 020	945
Pomocniczy robotnik drogowy 931205	339	315	303	279	208	249
Sortowacz 932913	239	206	182	166	127	178
Robotnik magazynowy 933304	195	193	165	163	391	405
Dozorca 962902	115	110	158	136	133	114

Stosunkowo nieliczną grupę ze względu na rejestrowane bezrobocie odnotowuje się w grupie „Siły zbrojne”. 31 grudnia 2022 r. liczba bezrobotnych w tej grupie wynosiła 46 osób (więcej o 9 osób w stosunku do grudnia 2021 r.). W ciągu 2022 r. najliczniejszy napływ odnotowano w zawodzie żołnierz szeregowy 67 osób (w 2021 r. napływ w tej grupie zawodowej wyniósł 55 osób). Dla tej grupy zawodów nie odnotowano w PUP wolnych miejsc pracy w ciągu 2022 roku.

Przedstawione w zestawieniach tabelarycznych zawody są w większości nadwyżkowe. Świadczy o tym wysoka skala napływu, wysoki końcowy stan liczby zarejestrowanych osób bezrobotnych oraz znikoma (lub całkowity ich brak) liczba wolnych miejsc pracy i miejsc aktywizacji zawodowej zgłaszanych do urzędów pracy w tych zawodach. Większa liczba ofert zgłaszana do urzędów pracy skierowana jest do osób z wykształceniem średnim zawodowym, zasadniczym zawodowym i poniżej, w tym do pracy sezonowej. Przykładami zawodów deficytowych w 2022 r. zgłoszonych do PUP były m.in. magazynier, technik prac biurowych, sekretarka, zbieracz owoców i ziół, kierowca samochodu dostawczego, kierowca operator wózków jezdniowych, pomocniczy robotnik budowlany, sprzątaczką biurowa, pomoc kuchenna, pakowacz ręczny, robotnik magazynowy.

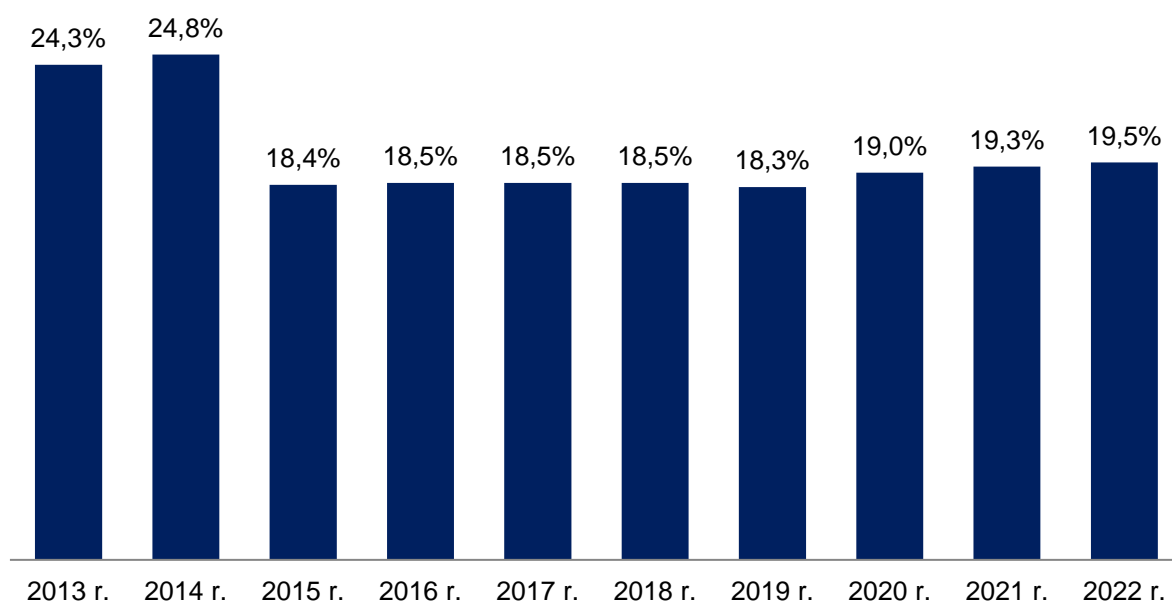
Tabela 20. Bezrobotni zarejestrowani w województwie lubelskim w latach 2017-2022 według grup zawodów

Grupy zawodów	Bezrobotni na koniec 2022 r.	Bezrobotni na koniec 2021 r.	Bezrobotni na koniec 2020 r.	Bezrobotni na koniec 2019 r.	Bezrobotni na koniec 2018 r.	Bezrobotni na koniec 2017 r.
Przedstawiciele władz publicznych, wyżsi urzędnicy i kierownicy	475	485	527	552	464	427
Specjaliści	7 119	7 652	9 284	8 582	9 278	10 328
Technicy i inny średni personel	7 848	8 542	9 811	9 033	9 856	10 815
Pracownicy biurowi	2 381	2 537	2 980	2 671	2 797	2 898
Pracownicy usług i sprzedawcy	10 931	11 914	13 711	12 317	12 834	13 658
Rolnicy, ogrodnicy, leśnicy i rybacy	963	1 067	1 183	1 208	1 386	1 457
Robotnicy przemysłowi i rzemieślnicy	11 661	12 519	14 365	12 978	14 337	16 118
Operatorzy i monterzy maszyn i urządzeń	2 550	2 737	3 316	3 092	3 215	3 545
Pracownicy wykonujący prace proste	5 312	5 980	6 767	6 230	6 456	6 905
Siły zbrojne	44	37	48	29	32	37

W ewidencji bezrobotnych, zarejestrowane są także osoby bez zawodu. Taką grupę tworzą bezrobotni nieposiadający świadectwa (dyplomu) ukończenia kształcenia szkolnego lub kursowego oraz nieposiadające udokumentowanej ciągłości pracy w okresie minimum 1 roku w tym samym zawodzie.

W latach 2013-2014 daje się zauważyć tendencję systematycznego wzrostu udziału osób bezrobotnych bez zawodu w ogólnej liczbie zarejestrowanych bezrobotnych. W latach tych osoby bez zawodu stanowiły ponad 20% zarejestrowanych bezrobotnych (odpowiednio: 24,3% i 24,8%). Natomiast w 2015 roku nastąpił znaczny spadek omawianego wskaźnika i wyniósł 18,4%. W latach 2016-2018 udział osób bezrobotnych bez zawodu utrzymywał się na poziomie 18,5%. W 2019 roku osoby bezrobotne bez zawodu stanowiły 18,3%. Natomiast od 2020 roku wskaźnik ten rośnie: o 0,7 pkt procentowego, w odniesieniu do 2019 roku, wynosząc 19,0%, na koniec 2021 r. 19,3%, a w 2022 r. wyniósł 19,5% ogółu bezrobotnych.

Wykres 9. Udział bezrobotnych bez zawodu w ogólnej liczbie bezrobotnych w latach 2013-2022



1.6. Bezrobotni według rodzaju działalności ostatniego miejsca pracy

(Dane umieszczone w rozdziale pochodzą z Centralnego Systemu Analityczno-Raportowego CeSAR z dnia 26.04.2023 r.)

Stan i struktura bezrobocia według Polskiej Klasyfikacji Działalności

Na koniec 2022 r. zbiorowość bezrobotnych poprzednio pracujących wyniosła 49 364 osoby, tj. 80,7% ogółu populacji bezrobotnych i w odniesieniu do stanu z końca 2021 r. była niższa o 4 192 osoby (tj. o 7,8%).

Populacja bezrobotnych dotychczas niepracujących była 4-krotnie niższa od populacji bezrobotnych pracujących przed zarejestrowaniem w urzędzie pracy.

Restrukturyzacja i modernizacja różnych gałęzi przemysłu, których przyczyną był pogłębiający się kryzys ekonomiczny i gospodarczy oraz związane z nią masowe zwolnienia spowodowały, że wśród bezrobotnych najliczniejsza jest grupa osób, która przed zarejestrowaniem, pracowała w zakładach pracy należących do jedenastu sekcji działalności gospodarczej, a mianowicie:

- handel hurtowy i detaliczny; naprawa pojazdów samochodowych, włączając motocykle (8 418 osób bezrobotnych na koniec 2022 r., w tym 5 013 z sektora prywatnego),
- przetwórstwo przemysłowe (7 496 bezrobotnych, w tym 3 021 z sektora prywatnego),
- budownictwo (4 808 bezrobotnych, w tym 4 383 z sektora prywatnego),
- działalność w zakresie usług administrowania i działalność wspierająca (2 578 bezrobotnych, w tym 2 471 z sektora prywatnego),
- administracja publiczna i obrona narodowa; obowiązkowe zabezpieczenia społeczne (2 028 bezrobotnych, w tym 341 z sektora prywatnego),
- pozostała działalność usługowa (1 995 bezrobotnych, w tym 1 862 z sektora prywatnego),
- edukacja (1 681 bezrobotnych, w tym 731 z sektora prywatnego),
- opieka zdrowotna i pomoc społeczna (1 582 bezrobotnych, w tym 746 z sektora prywatnego),
- transport i gospodarka magazynowa (1 565 bezrobotnych, w tym 1 290 z sektora prywatnego),
- działalność związana z zakwaterowaniem i usługami gastronomicznymi (1 431 bezrobotnych, w tym 1 376 z sektora prywatnego),
- rolnictwo, leśnictwo, łowiectwo i rybactwo (1 419 bezrobotnych, w tym 1 297 z sektora prywatnego).

Podkreślenia wymaga fakt, że w sekcjach tych zachodzą najistotniejsze przeobrażenia gospodarcze. Z jednej strony sekcje te generują bezrobocie, bowiem 70,9% bezrobotnych poprzednio pracujących zarejestrowanych na koniec 2022 roku pracowało w zakładach pracy należących do tych sekcji, z drugiej strony – tworzą miejsca pracy, ponieważ większość ofert zgłoszonych do urzędów pracy pochodzi od pracodawców prowadzących działalność w obrębie tych sekcji. Od stycznia do grudnia z wymienionych sekcji wpłynęło 46 109 ofert pracy (tj. 91,0% ogółu zgłoszonych ofert). Według stanu z 31 grudnia 2022 r. z tych jedenastu sekcji wywodziło się 1 509 zwolnionych z przyczyn dotyczących zakładu pracy, tj. 77,1% ogółu bezrobotnych poprzednio pracujących zwolnionych w tym trybie.

Napływ bezrobotnych do urzędów pracy według sekcji PKD

W 2022 r. do ewidencji urzędów pracy napłynęło 71 743 bezrobotnych poprzednio pracujących (tj. o 2 070 osób więcej niż w 2021 r.). W tym 7 846 bezrobotnych wcześniej pracowało w sektorze publicznym (tj. 10,9% ogółu zarejestrowanych bezrobotnych poprzednio zatrudnionych). W sektorze prywatnym pracowało wcześniej 63 897 bezrobotnych (tj. 89,1% ogółu nowo zarejestrowanych bezrobotnych).

W 2022 r. najwięcej bezrobotnych zarejestrowano w sekcji:

- handel hurtowy i detaliczny; naprawa pojazdów samochodowych, włączając motocykle - 12 377 (tj. 17,3% ogółu nowo zarejestrowanych bezrobotnych poprzednio zatrudnionych),
- przetwórstwo przemysłowe – 10 038 (tj. 14,0%),
- budownictwo – 6 647 (9,3%).

Najmniejszą liczbę bezrobotnych odnotowano w sekcjach:

- gospodarstwa domowe zatrudniające pracowników; gospodarstwa domowe produkujące wyroby i świadczące usługi na własne potrzeby - 11 osób,
- wytwarzanie i zaopatrywanie w energię elektryczną, gaz, parę wodną, gorącą wodę i powietrze do wkładów klimatyzacyjnych – 110 osób.

W 2022 r. zarejestrowanych zostało 2 713 osób bezrobotnych zwolnionych z przyczyn dotyczących zakładu pracy, tj. 3,8% ogółu nowo zarejestrowanych.

Większość osób w tej kategorii pochodziło z sekcji: przetwórstwo przemysłowe – 694, tj. 25,6%; handel hurtowy i detaliczny; naprawa pojazdów samochodowych, włączając motocykle – 659, tj. 24,3%; budownictwo – 198, tj. 7,3%.

Bezrobotne kobiety według PKD

Na koniec 2022 r. liczba bezrobotnych kobiet, które pracowały przed nabyciem statusu bezrobotnego wynosiła 24 149 osób i w odniesieniu do 2021 roku populacja ta była mniejsza o 2 038 osób. Poprzednio pracujące kobiety stanowiły 48,9% ogółu bezrobotnych pracujących przed zarejestrowaniem (w końcu grudnia 2021 r. – 48,3%).

W omawianej populacji znajdowało się 1 088 kobiet zwolnionych z przyczyn dotyczących zakładu pracy. Subpopulacja ta stanowiła 4,5% (w 2021 r. – 4,3%) ogółu bezrobotnych kobiet poprzednio pracujących.

Na uwagę zasługuje fakt, że już od paru lat prawie 40% zarejestrowanych bezrobotnych kobiet pracowało w zakładach pracy należących do dwóch sekcji gospodarki narodowej, a mianowicie: handlu hurtowego i detalicznego; napraw pojazdów samochodowych, włączając motocykle, w której poprzednio pracowało 5 291 kobiety (tj. 21,9%) oraz sekcji przetwórstwo przemysłowe, z tej sekcji pochodziło 3 227 kobiet (tj. 13,4% ogółu kobiet poprzednio pracujących). Liczba poprzednio pracujących kobiet w pozostałych sekcjach gospodarki narodowej na koniec 2022 roku kształtowała się w przedziale od 9 (górnictwo i wydobywanie) do 1 448 kobiet (działalność w zakresie usług administrowania i działalność wspierająca).

Bezrobotni poprzednio pracujący według sektorów własności

Twarde prawa ekonomii powodują większą fluktuację pracowników w sektorze prywatnym niż w sektorze publicznym. Na koniec 2022 roku liczba bezrobotnych poprzednio pracujących w sektorze prywatnym wyniosła 32 869 osób i była wyższa od zatrudnionych w sektorze publicznym o 26 590 osób.

W osiemnastu sekcjach działalności gospodarczej wystąpiła przewaga liczby bezrobotnych, którzy poprzednio pracowali w sektorze prywatnym. Najwyższe różnice wystąpiły w sekcjach: handel hurtowy i detaliczny; naprawa pojazdów samochodowych, włączając motocykle oraz przetwórstwo przemysłowe.

Bezrobotni poprzednio pracujący według sektorów ekonomicznych

Na koniec 2022 r. największa liczba bezrobotnych pracowała przed nabyciem statusu bezrobotnego w jednostkach gospodarczych zaliczanych do sektora III – usług, tj. 24 719 osób, stanowiły one 50,1% bezrobotnych poprzednio pracujących. Należy podkreślić, że omawiana statystyka zmniejszyła się o 2 363 osoby, tj. o 8,7% w porównaniu do stanu z końca 2021 roku.

Na drugim miejscu pod względem zarejestrowanych bezrobotnych uplasował się sektor II – przemysłowy, inaczej zwany przetwórczym (sekcje: przetwórstwo przemysłowe; wytwarzanie i zaopatrywanie w energię elektryczną, gaz, parę wodną,

gorącą wodę i powietrze do układów klimatyzacyjnych; dostawa wody; gospodarowanie ściekami i odpadami oraz działalność związana z rekultywacją; budownictwo; górnictwo i wydobywanie) – 13 010 osób, tj. 26,4% bezrobotnych uprzednio pracujących (w porównaniu z końcem grudnia 2021 mniej o 1 181 osób, tj. o 8,3%).

Z sektora I – rolniczego (sekcje: rolnictwo, leśnictwo, łowiectwo i rybactwo) na koniec 2022 r. w ewidencji urzędów pracy znajdowało się 1 419 osób bezrobotnych, tj. 2,9% ogółu zarejestrowanych wcześniej pracujących (w porównaniu z końcem grudnia 2021 r. – o 112 osób mniej).

Długotrwale bezrobotni według PKD

Procentowy wskaźnik długotrwale oczekujących na zatrudnienie w poszczególnych sekcjach gospodarki narodowej w grudniu 2022 r. przedstawiał się w przedziale od 38,7% do 63,2% (od 41,1% do 72,0% w grudniu 2021 r.).

Najniższy udział procentowy długotrwale bezrobotnych odnotowano w sekcji: działalność profesjonalna, naukowa i techniczna – 38,7% (rok wcześniej najniższy udział długotrwale bezrobotnych odnotowano w sekcji górnictwo i wydobywanie – 41,1%).

Na koniec 2022 r. największy odsetek długotrwale bezrobotnych pracował poprzednio w sekcji: gospodarstwa domowe zatrudniające pracowników; gospodarstwa domowe produkujące wyroby i świadczące usługi na własne potrzeby – 63,2% (72,0% w 2021 r.).

Sekcje gospodarki, w których w województwie lubelskim występuje największy odsetek długotrwale bezrobotnych, oprócz sekcji wcześniej wymienionej znalazły się:

- działalność związana z obsługą rynku nieruchomości – 53,4% (53,9% w 2021 r.);
- administracja publiczna i obrona narodowa; obowiązkowe zabezpieczenia społeczne – 51,2% (55,1% w 2021 r.),
- działalność finansowa i ubezpieczeniowa – 52,8% (52,4% w 2021 r.).

Tabela 21. Bezrobotni zarejestrowani według sekcji gospodarczych w 2022 roku

Sekcje PKD (Polska Klasyfikacja Działalności)	Lp.	Zarejestrowani bezrobotni na koniec 2022 r.	W tym z sektora prywatnego	Nowo rejestrowani w 2022 r.	W tym z sektora prywatnego	Oferty pracy zgłoszone w 2022 r.
Rolnictwo, leśnictwo, łowiectwo i rybactwo	01	1 419	1 297	1 635	1 519	2 303
Górnictwo i wydobywanie	02	128	106	191	180	276
Przetwórstwo przemysłowe	03	7 496	7 024	10 038	9 701	8 158
Wytwarzanie i zaopatrywanie w energię elektryczną, gaz, parę wodną, gorącą wodę i powietrze do układów klimatyzacyjnych	04	72	54	110	79	71
Dostawa wody; gospodarowanie ściekami i odpadami oraz działalność związana z rekultywacją	05	506	361	699	518	451
Budownictwo	06	4 808	4 383	6 647	6 301	5 039
Handel hurtowy i detaliczny, naprawa pojazdów samochodowych, włączając motocykle	07	8 418	7 956	12 377	11 955	7 051
Działalność związana z zakwaterowaniem i usługami gastronomicznymi	08	1 873	1 801	2 908	2 812	2 415
Transport i gospodarka magazynowa	09	1 565	1 290	2 643	2 302	2 251
Informacja i komunikacja	10	383	363	648	628	312
Działalność finansowa i ubezpieczeniowa	11	583	492	854	754	366
Działalność związana z obsługą rynku nieruchomości	12	408	314	577	454	566

Sekcje PKD (Polska Klasyfikacja Działalności)	Lp.	Zarejestrowani bezrobotni na koniec 2022 r.	W tym z sektora prywatnego	Nowo zarejestrowani w 2022 r.	W tym z sektora prywatnego	Oferty pracy zgłoszone w 2022 r.
Działalność profesjonalna, naukowa i techniczna	13	1 108	1 006	1 998	1 875	1 836
Działalność w zakresie usług administrowania i działalność wspierająca	14	2 578	2 471	3 731	3 594	6 822
Administracja publiczna i obrona narodowa; obowiązkowe zabezpieczenia społeczne	15	2 028	341	2 653	388	4 332
Edukacja	16	1 681	731	2 834	1 304	3 394
Opieka zdrowotna i pomoc społeczna	17	1 582	746	2 338	1 197	2 646
Działalność związana z kulturą, rozrywką i rekreacją	18	498	255	882	493	679
Pozostała działalność usługowa	19	1 995	1 862	3 224	3 088	1 698
Gospodarstwa domowe zatrudniające pracowników, gospodarstwa domowe produkujące wyroby i świadczące usługi na własne potrzeby	20	19	16	11	10	0
Organizacje i zespoły eksterytorialne	21	0	0	0	0	0
Działalność niezidentyfikowana	22	10 216	X	14 745	X	X
Razem (w. 01 do 22)	23	49 364	32 869	71 743	63 897	50 666
Dotychczas niepracujący	24	11 802	X	16 896	X	X
Ogółem (w. 23+24)	25	61 166	32 869	88 639	63 897	50 666

Na koniec 2022 roku najwyższy procentowy udział bezrobotnych, zwolnionych z przyczyn dotyczących zakładu pracy w poszczególnych sekcjach, w stosunku do

ogólnej liczby bezrobotnych zwolnionych z przyczyn zakładu pracy, odnotowano w następujących sekcjach:

- przetwórstwo przemysłowe – 26,1% (21,6% w końcu 2021 roku),
- handel hurtowy i detaliczny, naprawa pojazdów samochodowych, włączając motocykle – 23,6% (25,8% w końcu 2021 roku),
- budownictwo – 8,1% (8,3% w końcu 2021 roku).

1.7. Wybrane kategorie bezrobotnych

Osoby w okresie do 12 miesięcy od dnia ukończenia nauki

Na koniec 2022 r. zarejestrowano 3 064 osoby (tj. 5,0% w ogólnej liczbie bezrobotnych) w okresie do 12 miesięcy od dnia ukończenia nauki, w tym 1 489 kobiet. Najwięcej osób tej kategorii zgłasza się do ewidencji powiatowych urzędów pracy we wrześniu (1 560 osób) oraz w październiku (1 187 osób). Pracę w 2022 roku podjęło 3 771 osób w okresie do 12 miesięcy od dnia ukończenia nauki, w tym 2 099 kobiet.

Na koniec 2022 r. – 54 osoby tej kategorii bezrobotnych, w tym 39 kobiet pobierało zasiłek. W ogólnej liczbie uprawnionych do zasiłku populacja ta stanowiła 0,9%.

Tabela 22. Osoby do 12 m-cy od dnia ukończenia nauki w poszczególnych miesiącach

Miesiąc 2022 r.	Liczba osób w okresie do 12 m-cy od ukończenia nauki zarejestrowanych w miesiącu	Liczba osób w okresie do 12 m-cy od ukończenia nauki w końcu miesiąca	Liczba osób w okresie do 12 m-cy od ukończenia nauki w końcu miesiąca	% udział kobiet w stosunku do ogółu osób w okresie do 12 m-cy od ukończenia nauki	% udział uprawnionych do zasiłku bezrobotnych do 12 m-cy od ukończenia nauki do ogólnej liczby osób tej kategorii
		Ogółem	Kobiety		
Styczeń	687	2 837	1 488	52,4	1,7
Luty	549	2 753	1 439	52,3	1,9
Marzec	645	2 671	1 384	51,8	1,8
Kwiecień	513	2 534	1 294	51,1	1,7
Maj	686	1 500	816	54,4	3,1
Czerwiec	545	1 105	642	58,1	3,8

Miesiąc 2022 r.	Liczba osób w okresie do 12 m-cy od ukończenia nauki zarejestrowanych w miesiącu	Liczba osób w okresie do 12 m-cy od ukończenia nauki w końcu miesiąca	Liczba osób w okresie do 12 m-cy od ukończenia nauki w końcu miesiąca	% udział kobiet w stosunku do ogółu osób w okresie do 12 m-cy od ukończenia nauki	% udział uprawnionych do zasiłku bezrobotnych do 12 m-cy od ukończenia nauki do ogólnej liczby osób tej kategorii
		Ogółem	Kobiety		
Lipiec	714	1 244	670	53,9	3,1
Sierpień	792	1 618	897	55,4	3,0
Wrzesień	1 560	2 455	1 228	50,0	2,0
Październik	1 187	2 827	1 372	48,5	1,7
Listopad	865	2 994	1 421	47,5	1,9
Grudzień	813	3 064	1 489	48,6	1,8

Spośród 3 064 osób w okresie do 12 miesięcy od dnia ukończenia nauki, pozostających w rejestrach urzędów pracy w końcu 2022 roku 86,8% to osoby młode do 24 roku życia (2 659 osób). Największą grupę, wśród omawianej kategorii bezrobotnych, stanowiły osoby z wykształceniem policealnym i średnim zawodowym/branżowym II stopnia – 35,8%, zaś najmniej osób posiadało wykształcenie gimnazjalne/podstawowe i niższe – 10 osób. 64,1% osób tej subpopulacji nie posiadało doświadczenia zawodowego.

Bezrobotni zamieszkali na wsi

Mieszkańcy wsi są grupą szczególnie zagrożoną bezrobociem, ponieważ oprócz bezrobocia rejestrowanego występuje na tych obszarach problem wysokiego bezrobocia ukrytego, wynikający głównie stąd, że duża część ludności wiejskiej nie spełnia kryterium niezbędnego do uzyskania statusu bezrobotnego, ponieważ posiada gospodarstwa rolne o powierzchni większej niż przewidują przepisy prawne (art. 2 pkt. 2 lit. d ustawy o promocji zatrudnienia i instytucjach rynku pracy).

Ponad połowę populacji bezrobotnych w województwie stanowią mieszkańcy obszarów wiejskich. Procentowy wskaźnik bezrobotnych zamieszkałych na wsi, w odniesieniu do ogółu bezrobotnych w województwie na koniec 2022 r. kształtował się na poziomie 54,1% (33 112). Natomiast w powiatowych urzędach pracy omawiany wskaźnik zawierał się w przedziale od 89,6% do 46,3%. Najwyższy

odsetek od lat odnotowywany jest w następujących powiatach: lubelskim (89,6%), chełmskim (88,8%) i zamojskim (87,2%), najniższy zaś w: świdnickim (46,3%), ryckim (52,7%) i puławskim (54,0%).

W 2022 roku do ewidencji zgłosiło się 46 710 osób bezrobotnych zamieszkałych na wsi i jest to więcej o 1 625 osób (tj. 3,6%) niż w 2021 roku. Natomiast ewidencję opuściło ogółem 49 471 osób, czyli o 1 131 osób (tj. o 2,2%) mniej niż w 2021 r.

Od stycznia do grudnia 2022 roku spośród bezrobotnych zamieszkałych na terenach wiejskich województwa lubelskiego, z aktywnych form przeciwdziałania bezrobociu skorzystały 12 684 osoby (to o 0,9% mniej niż w 2021 r.). W tym:

- 1 254 osoby zatrudnione zostały w ramach prac interwencyjnych,
- 719 osób zatrudnionych zostało w ramach robót publicznych,
- 925 osób podjęło działalność gospodarczą, w tym 3 osoby w ramach bonu na zasiedlenie,
- 929 osób podjęło pracę w ramach refundacji kosztów zatrudnienia bezrobotnego,
- 689 osób podjęło pracę poza miejscem zamieszkania w ramach bonu na zasiedlenie,
- 20 osób podjęło pracę poza miejscem zamieszkania w ramach bonu zatrudnieniowego,
- 43 osoby podjęły pracę w ramach dofinansowania wynagrodzenia za zatrudnienie skierowanego bezrobotnego powyżej 50 roku życia,
- 3 151 osób zamieszkałych na wsi skierowano na szkolenie, w tym 304 w ramach bonu szkoleniowego,
- 4 954 osoby rozpoczęły staż (nikt nie skorzystał z bonu stażowego).

Bezrobotni mieszkańcy obszarów wiejskich napotykają na duże trudności w znalezieniu zatrudnienia. Wiąże się to przede wszystkim z brakiem wolnych stanowisk w ich miejscu zamieszkania, niskim poziomem wykształcenia oraz kwalifikacji zawodowych, które są najczęściej niedostosowane do potrzeb nowoczesnej gospodarki rynkowej.

O szansach wyjścia z bezrobocia w dużym stopniu decyduje poziom wykształcenia i przygotowania zawodowego. Dlatego w ewidencji urzędów pracy regionu na koniec grudnia 2022 r. najmniejszy odsetek stanowiły osoby bezrobotne z wykształceniem

wyższym (11,0%) oraz średnim ogólnokształcącym (12,1%). Natomiast największą grupę wśród bezrobotnych stanowiła ludność wiejska z wykształceniem zasadniczym zawodowym/branżowym I stopnia (26,0%) oraz policealnym i średnim zawodowym/branżowym II stopnia (25,7%). Bezrobotni mieszkańcy wsi zamieszkujący obszary naszego województwa są ludźmi młodymi, gdyż prawie połowa (46,6%) nie przekroczyło 34 roku życia.

Wśród charakteryzowanej tu populacji dominuje kategoria bezrobotnych ze stażem bezrobocia powyżej 24 miesięcy, których odsetek wynosi 31,6%. Następną co do wielkości grupę stanowią bezrobotni pozostający bez pracy od 1 do 3 miesięcy – 18,6%.

Sytuacja na rynku pracy w znacznym stopniu zależy też od przeszłości zawodowej. 77,4% zarejestrowanych mieszkańców wsi poprzednio pracowało. Na koniec grudnia 2022 roku dominowały osoby ze stażem pracy do 1 roku (26,6%) i od 1 roku do 5 lat (24,9% subpopulacji). Natomiast 22,6% nie posiadało żadnego doświadczenia.

Trudna sytuacja na rynku pracy implikuje zarazem trudną sytuację finansową tych osób, ponieważ zdecydowana większość nie posiada prawa do zasiłku dla bezrobotnych. Na koniec 2022 r. zaledwie 9,6% osób zamieszkałych na wsi, na terenie województwa lubelskiego, posiadało prawo do zasiłku. Najwięcej bezrobotnych zamieszkałych na wsi z prawem do zasiłku odnotowano w powiatach: chełmskim (11,3%), lubelskim (10,1%) oraz lubartowskim (8,5%).

Pomimo swej odmienności, bezrobocie istniejące na obszarach wiejskich jest ściśle powiązane z deficytem miejsc pracy w regionach miejskich; wiejskie bezrobocie wzrasta wraz ze zwiększaniem się liczby bezrobotnych w miastach. Zła sytuacja na miejskich rynkach pracy wpływa na bezrobocie wiejskie poprzez ograniczanie możliwości pracy przez tzw. „dwuzawodowców”, którzy jak pokazuje praktyka, są zwalniani w pierwszej kolejności, oraz poprzez uniemożliwienie odpływu ludności wiejskiej do miast i generowanie migracji lub remigracji z miast na wieś.

Skutki bezrobocia w obszarach wiejskich uwidaczniają się w postaci upowszechniania się ubóstwa na wsi. Wieś zmniejsza swój popyt na artykuły przemysłowe i usługi tworzone w mieście.

Doświadczenia europejskie pozwalają na stwierdzenie, że nie można oddzielić ograniczania bezrobocia na wsi od ograniczania bezrobocia w całym województwie.

Tak więc ograniczanie bezrobocia na wsi będzie zależne w głównej mierze od ekonomicznych uwarunkowań rozwoju regionu.

Na koniec 2022 r. w urzędach pracy zarejestrowanych było 33 112 osób bezrobotnych zamieszkałych na wsi, w tym 16 988 kobiet (tj. 51,3%). W porównaniu do grudnia 2021 roku nastąpił spadek liczby omawianej grupy bezrobotnych o 2 896 osób (tj. o 8,0%).

Tabela 23. Bezrobotni zamieszkali na obszarach wiejskich

Kwartał i rok	Ogółem	Udział w liczbie bezrobotnych ogółem (%)	Kobiety	Udział kobiet w liczbie bezrobotnych ze wsi (%)	Napływ	Odływ
I kwartał 2021 r.	41 757	53,8	21 203	50,8	11 150	10 918
II kwartał 2021 r.	28 193	53,4	19 712	51,6	9 698	13 262
III kwartał 2021 r.	35 821	53,4	18 758	52,4	11 643	14 015
IV kwartał 2021 r.	36 008	54,4	18 546	51,5	12 594	12 407
I kwartał 2022 r.	35 953	53,5	18 431	51,3	11 527	11 447
II kwartał 2022 r.	32 341	52,7	16 847	52,1	9 430	13 042
III kwartał 2022 r.	31 391	53,2	16 384	52,2	12 404	13 354
IV kwartał 2022 r.	33 112	54,1	16 988	51,3	13 349	11 628

Bezrobotni bez kwalifikacji zawodowych

W ewidencji urzędów pracy na koniec 2022 r. zarejestrowano 19 991 osób bezrobotnych bez kwalifikacji zawodowych. W odniesieniu do ogólnej liczby bezrobotnych stanowili 32,6%. Do 2012 roku w omawianej grupie przeważały kobiety. Kolejne trzy lata to dominacja mężczyzn. W 2016 roku nastąpiła równowaga między kobietami i mężczyznami w grupie osób bezrobotnych bez kwalifikacji zawodowych. Natomiast od 2017 r. przewagę przejęły kobiety i w 2022 r. stanowiły 52,3% (10 452). Prawo do zasiłku w 2022 roku posiadało 6,0% bezrobotnych tej kategorii. Od stycznia do grudnia 2022 roku do ewidencji urzędów pracy zgłosiło się 27 326 osób. Zatrudnienie znalazły 11 962 osoby bezrobotne, w tym 6 357 kobiet.

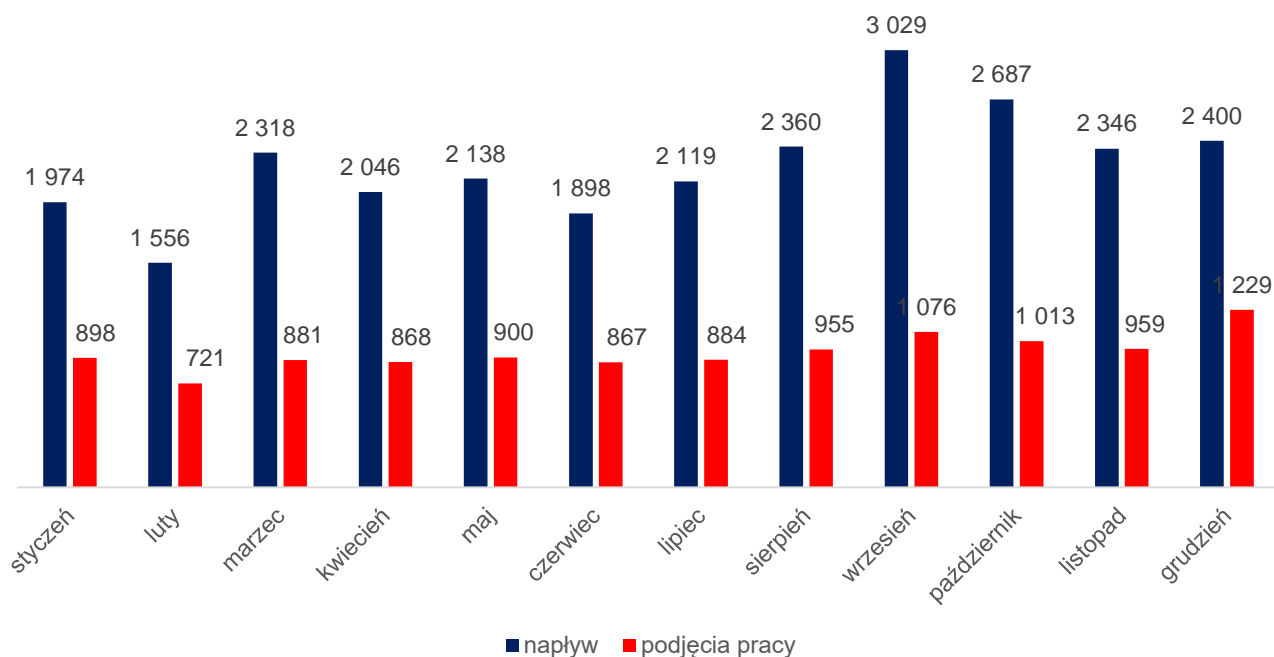
Tabela 24. Bezrobotni bez kwalifikacji zawodowych

Miesiące/rok	Rejestrowani ogółem	Rejestrowane kobiety	Podjęcia pracy ogółem	Podjęcia pracy przez kobiety
Styczeń	2 363	1 089	829	464
Luty	1 939	874	877	445
Marzec	2 399	1 347	1 030	481
Kwiecień	1 978	1 061	959	507
Maj	2 056	1 032	995	513
Czerwiec	1 999	1 050	1 076	531
Lipiec	2 116	1 076	939	490
Sierpień	2 263	1 156	1 040	543
Wrzesień	2 674	1 332	1 189	708
Październik	2 488	1 171	1 014	547
Listopad	2 433	1 138	927	496
Grudzień	2 618	1 260	1 087	632
Rok 2022	27 326	13 586	11 962	6 357

Bezrobotni bez doświadczenia zawodowego

Na koniec 2022 r. liczba bezrobotnych bez doświadczenia zawodowego wynosiła 17 987 osób, kobiety w tej liczbie stanowiły 57,1%. W odniesieniu do ogólnej liczby bezrobotnych subpopulacja ta stanowiła 29,4%. W ciągu 2022 r. odnotowanych zostało 26 871 osób nowo rejestrowanych. Zatrudnienie znalazło natomiast 11 251 osób bezrobotnych.

Wykres 10. Napływ do ewidencji oraz podjęcia pracy przez bezrobotnych bez doświadczenia zawodowego w 2022 roku



Bezrobotne kobiety, które nie podjęły zatrudnienia po urodzeniu dziecka

Na koniec 2022 roku w województwie lubelskim zarejestrowanych było 10 565 bezrobotnych kobiet, które nie podjęły zatrudnienia po urodzeniu dziecka. Stanowiły one 34,1% ogółu zarejestrowanych kobiet.

W ciągu 2022 r. urzędy pracy zarejestrowały 7 140 bezrobotnych kobiet, które nie podjęły zatrudnienia po urodzeniu dziecka. W tym samym czasie pracę podjęło 3 661 kobiet omawianej kategorii. W grupie zarejestrowanych osób prawo do zasiłku posiadało zaledwie 3,0% bezrobotnych kobiet.

Tabela 25. Bezrobotne kobiety, które nie podjęły zatrudnienia po urodzeniu dziecka

Miesiące/rok	Rejestrowane kobiety, które nie podjęły pracy	Rejestrowane kobiety, które podjęły pracę
Styczeń	499	261
Luty	407	206
Marzec	749	274
Kwiecień	697	282
Maj	510	294
Czerwiec	550	276

Miesiące/rok	Rejestrowane kobiety, które nie podjęły pracy	Rejestrowane kobiety, które podjęły pracę
Lipiec	568	272
Sierpień	603	333
Wrzesień	708	452
Październik	645	351
Listopad	560	300
Grudzień	644	360
Rok 2022	7 140	3 661

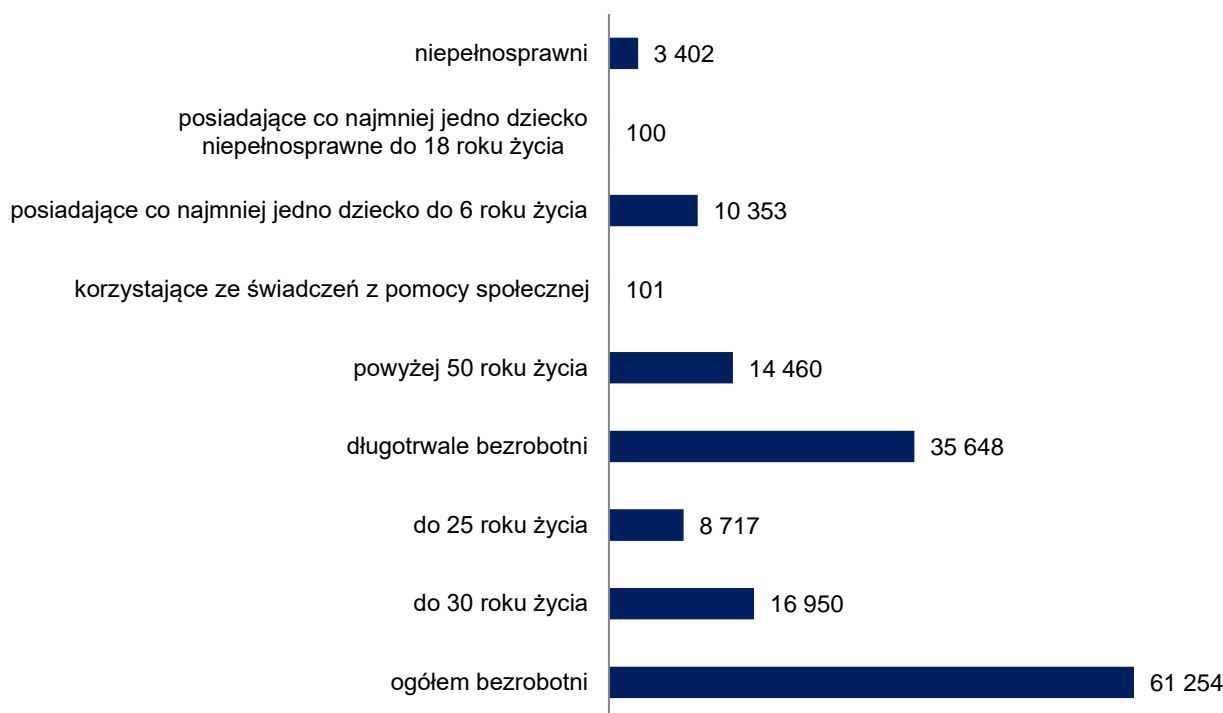
1.8. Bezrobotni będący w szczególnej sytuacji na rynku pracy

Dnia 27 maja 2014 roku weszła w życie nowelizacja ustawy o promocji zatrudnienia i instytucjach rynku pracy, która na nowo zdefiniowała kategorie osób bezrobotnych w szczególnej sytuacji na rynku pracy. Osobom tym przysługuje pierwszeństwo w skierowaniu do udziału w programach specjalnych.

Zgodnie z art.49 ustawy z dnia 20 kwietnia 2004 r. o promocji zatrudnienia i instytucjach rynku pracy (Dz. U. z 2021 r. poz. 1100), do „osób będących w szczególnej sytuacji na rynku pracy” zaliczane są następujące osoby bezrobotne:

- do 30 roku życia;
- powyżej 50 roku życia;
- długotrwale bezrobotni;
- korzystające ze świadczeń z pomocy społecznej;
- posiadające co najmniej jedno dziecko do 6 roku życia;
- posiadające co najmniej jedno dziecko niepełnosprawne do 18 roku życia;
- niepełnosprawni.

Wykres 11. Bezrobotni w szczególnej sytuacji na rynku pracy 31 grudnia 2022 r.



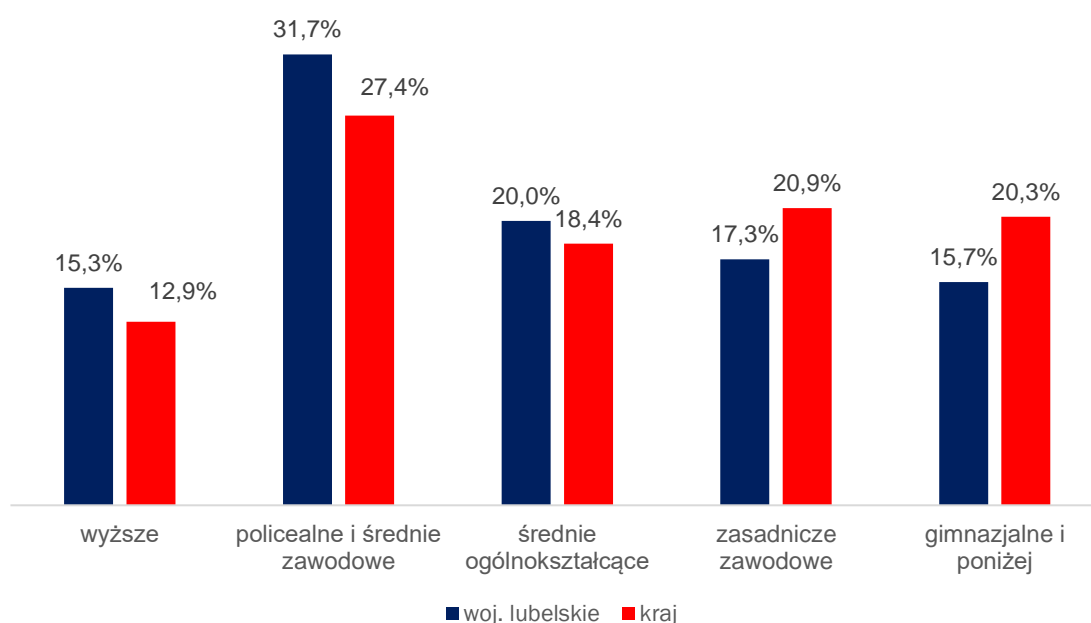
- W ewidencji urzędów pracy na koniec 2022 r. zarejestrowanych było 16 950 osób (54,7% stanowiły kobiety) **bezrobotnych do 30 roku życia**. Bezrobotni tej grupy w odniesieniu do całej populacji bezrobotnych stanowili 27,7%. Procentowy udział uprawnionych do zasiłku w stosunku do wszystkich bezrobotnych tej grupy wynosił 7,6%, a w przypadku wszystkich bezrobotnych pobierających zasiłek udział procentowy wynosił 21,6%. W ciągu 2022 roku urzędy pracy zarejestrowały 37 930 bezrobotnych, którzy nie ukończyli 30 roku życia, ponowne rejestracje stanowiły 65,2%. W grupie powracających do ewidencji i korzystających z aktywnych form przeciwdziałania bezrobociu należy wymienić m.in. osoby odbywające staże (17,9%) oraz szkolenia (11,8%). W tym samym okresie z ewidencji wyłączono 37 811 osób, z tego 19 442 osoby z powodu podjęcia pracy.

Pracę subsydiowaną uzyskało stosunkowo niewielu bezrobotnych, bo 4 032 osoby, tj. 20,7% zatrudnionych. Spośród wyłączonych osoby, które nie potwierdziły gotowości do podjęcia pracy stanowiły 15,2% (5 736 osób).

Na koniec 2022 r. najliczniejszą kategorię bezrobotnych do 30 roku życia pod względem czasu pozostawania bez pracy w województwie lubelskim stanowiły osoby

ze stażem bezrobocia od 1-3 miesięcy – 26,9%. Podobna sytuacja miała miejsce w skali kraju - osoby niepracujące od 1-3 miesięcy stanowiły 28,1% omawianej kategorii bezrobotnych. Wśród bezrobotnych omawianej subpopulacji pod względem poziomu wykształcenia najczęściej osób w województwie lubelskim legitymowało się wykształceniem policealnym i średnim zawodowym/branżowym II stopnia – 31,7%. Natomiast najmniej w ewidencji bezrobotnych do 30 roku życia było osób posiadających wykształcenie wyższe – 15,3%. Pod względem stażu pracy najczęściej było osób z krótkim do 1 roku stażem pracy – 6 348 osób, tj. 37,5%.

Wykres 12. Bezrobotni do 30 roku życia według poziomu wykształcenia



- ✓ W końcu grudnia 2022 roku w powiatowych urzędach pracy województwa lubelskiego zarejestrowanych było 8 717 osób **bezrobotnych do 25 roku życia**, tj. 14,2% ogółu zarejestrowanych bezrobotnych. Kobiety do 25 roku życia stanowiły 9,1% (4 284 kobiety) omawianej subpopulacji. Prawo do zasiłku posiadało 3,7% wspomnianej grupy.

Od stycznia do grudnia 2022 roku w powiatowych urzędach pracy województwa lubelskiego zarejestrowało się 22 201 osób bezrobotnych do 25 roku życia, natomiast wyłączono 21 048 osób omawianej kategorii.

W ciągu 12 miesięcy 2022 roku pracę podjęło 10 218 młodych osób bezrobotnych, tj. 21,4% wszystkich podejmujących zatrudnienie. Pracę niesubsydiowaną podjęło 8 376 osób do 25 roku życia (tj. 82,0% ogółu zatrudnionych do 25 roku życia w 2022

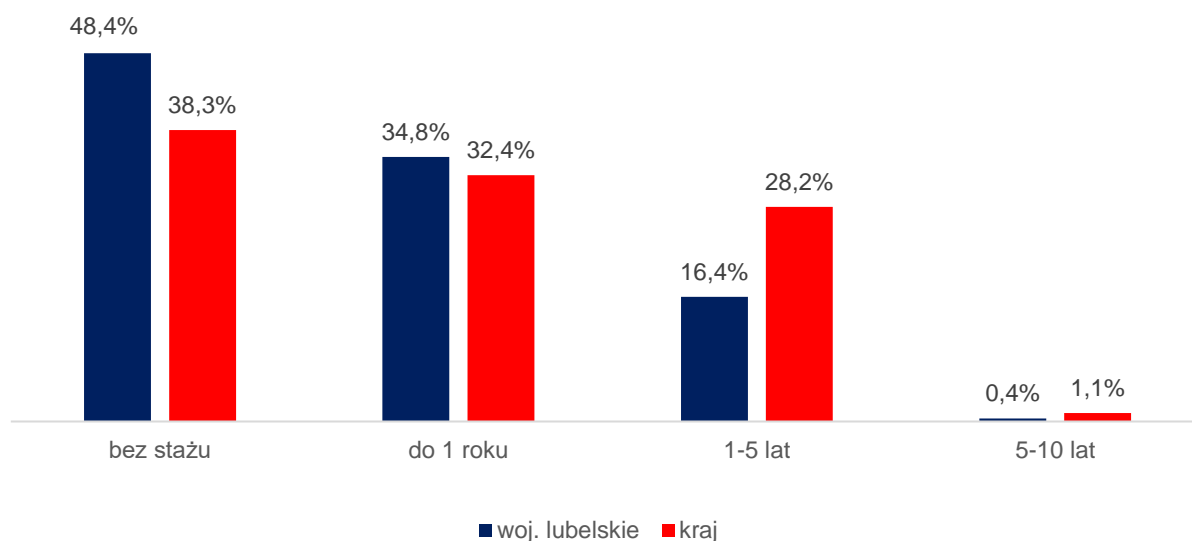
roku). Gotowości do pracy nie potwierdziło 3 634 osoby do 25 roku życia (tj. 17,3% wszystkich wyłączonych do 25 roku życia).

W ramach zatrudnienia subsydiowanego 380 osób młodych zatrudnionych zostało w ramach prac interwencyjnych, 77 w ramach robót publicznych, 373 osoby podjęły działalność gospodarczą. Szkolenie od stycznia do grudnia 2022 roku rozpoczęło 1 701 młodych osób, staż 2 761 osób.

Pod względem poziomu wykształcenia wśród młodych do 25 roku życia bardziej wyróżniającą się grupą są osoby z wykształceniem policealnym i średnim zawodowym/branżowym II stopnia (36,2%). Najmniej było osób z wykształceniem wyższym 6,2%.

Wśród populacji bezrobotnych do 25 roku życia prawie połowa (48,4%) osób nie posiada doświadczenia zawodowego.

Wykres 13. Bezrobotni do 25 roku życia według stażu pracy



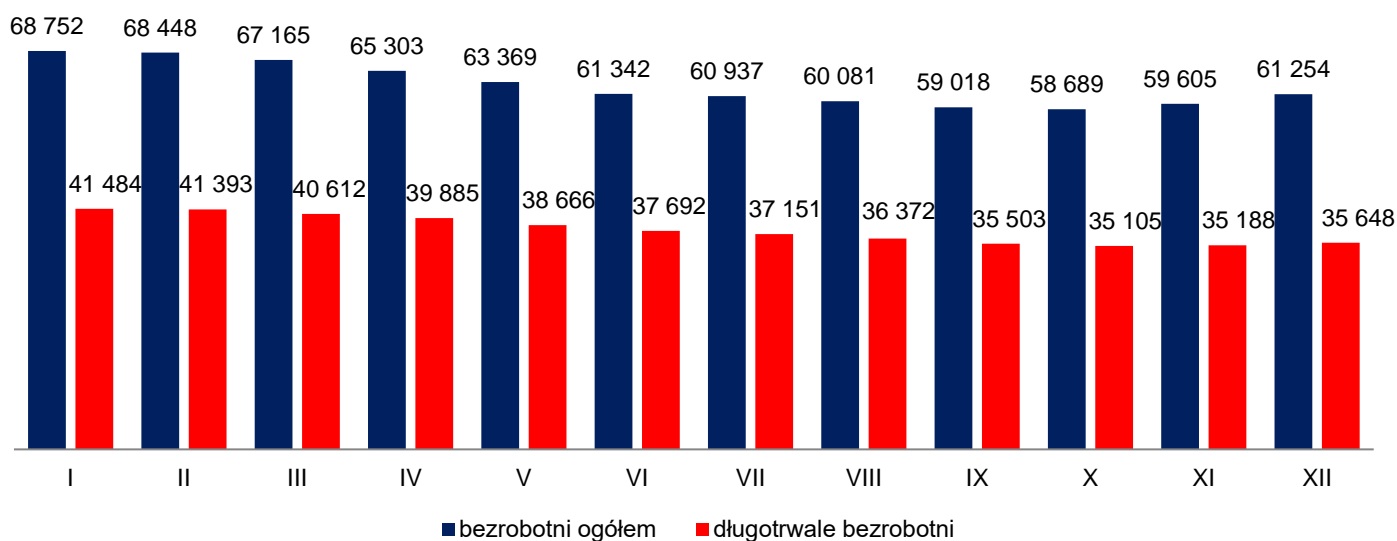
- **Długotrwale bezrobotni to osoby pozostające w ewidencji bezrobotnych łącznie przez okres ponad 12 miesięcy w okresie ostatnich dwóch lat, z wyłączeniem okresów odbywania stażu i przygotowania zawodowego dorosłych.**

Na koniec 2022 r. w województwie 35 648 osób (53,1% stanowiły kobiety) pozostawało w ewidencji urzędów pracy długotrwale, stanowiły one 58,2% ogółu populacji. W porównaniu do 2021 roku liczba długotrwale pozostających bez pracy

zmniejszyła się o 5 239 osób (tj. o 12,8%). W ciągu 2022 r. zarejestrowanych zostało 27 969 osób długotrwale bezrobotnych, wyłączono natomiast 33 208 bezrobotnych, z czego 13 775 osób (tj. 41,5%) podjęło pracę. Należy nadmienić, że bezrobotni tej populacji najczęściej podejmowali zatrudnienie niesubsydiowane 12 015 osób (87,2% zatrudnionych). W wyniku działań urzędów pracy subsydiowane zatrudnienie rozpoczęło 1 760 osób, szkolenie 1 881, staże 2 814.

Największy udział długotrwale bezrobotnych w ogólnej liczbie bezrobotnych na koniec 2022 r. odnotowano w Powiatowym Urzędzie Pracy w: Janowie Lubelskim (67,7%), Hrubieszowie (67,0%) oraz Włodawie (66,8%), najmniej zaś w Powiatowym Urzędzie Pracy w: Łukowie (42,0%), Lublinie (44,5%) oraz Biłgoraju (45,0%). W skali kraju na koniec 2022 r. bezrobotni tej subpopulacji stanowili 51,7% ogółu zarejestrowanych bezrobotnych, z czego ponad połowę (56,6%) stanowiły kobiety.

Wykres 14. Bezrobotni ogółem oraz długotrwale pozostający bez pracy w 2022 roku



Wśród długotrwale bezrobotnych najliczniejszą kategorię wiekową stanowiły osoby w wieku od 35 do 44 lat – 26,6% oraz od 25 do 34 lat – 25,8%, natomiast najmniej było osób młodych z przedziału wiekowego 18 - 24 lata – 7,4%.

Jeżeli chodzi o kraj to tutaj dominowała grupa wiekowa od 35 do 44 lat – 26,7%.

Strukturę długotrwale bezrobotnych według wieku na koniec 2022 r. przedstawiono w tabeli 26.

Tabela 26. Długotrwale bezrobotni wg wieku na koniec 2022 r.

Wyszczególnienie	Województwo lubelskie		Kraj	
	Liczba	%	Liczba	%
18-24 lata	2 623	7,4	25 131	6,0
25-34 lata	9 181	25,8	96 252	22,9
35-44 lata	9 467	26,6	112 021	26,7
45-54 lata	7 544	21,2	94 218	22,4
55-59 lat	3 983	11,2	54 163	12,9
60 lat i więcej	2 850	8,0	37 895	9,0
Ogółem	35 648	100	419 680	100

Na koniec 2022 r. ponad połowa długotrwale bezrobotnych (50,7%) nie posiadała średniego wykształcenia (gimnazjalne i niższe – 26,7% oraz zasadnicze zawodowe – 24,0%). Natomiast najniższy procentowy udział odnotowano w grupie osób posiadających wykształcenie średnie ogólnokształcące – 12,3%.

W skali kraju w omawianej subpopulacji bezrobotnych dominowały osoby z wykształceniem gimnazjalnym i niższym – 29,5% i zasadniczym zawodowym – 26,3%.

Na koniec 2022 r. struktura długotrwale bezrobotnych według wykształcenia w województwie lubelskim została przedstawiona w tabeli 27.

Tabela 27. Długotrwale bezrobotni wg poziomu wykształcenia

Wykształcenie	Województwo lubelskie		Kraj	
	Liczba	%	Liczba	%
wyższe	4 769	13,4	52 264	12,5
policealne i średnie zawodowe	8 440	23,7	87 768	20,9
średnie ogólnokształcące	4 379	12,3	45 769	10,9
zasadnicze zawodowe	8 553	24,0	110 222	26,3
gimnazjalne i niższe	9 507	26,7	123 657	29,5
Ogółem	35 648	100	419 680	100

W ewidencji długotrwale bezrobotnych w województwie lubelskim dominowały osoby z niewielkim (do 1 roku) stażem pracy oraz od 1 do 5 lat stażu pracy.

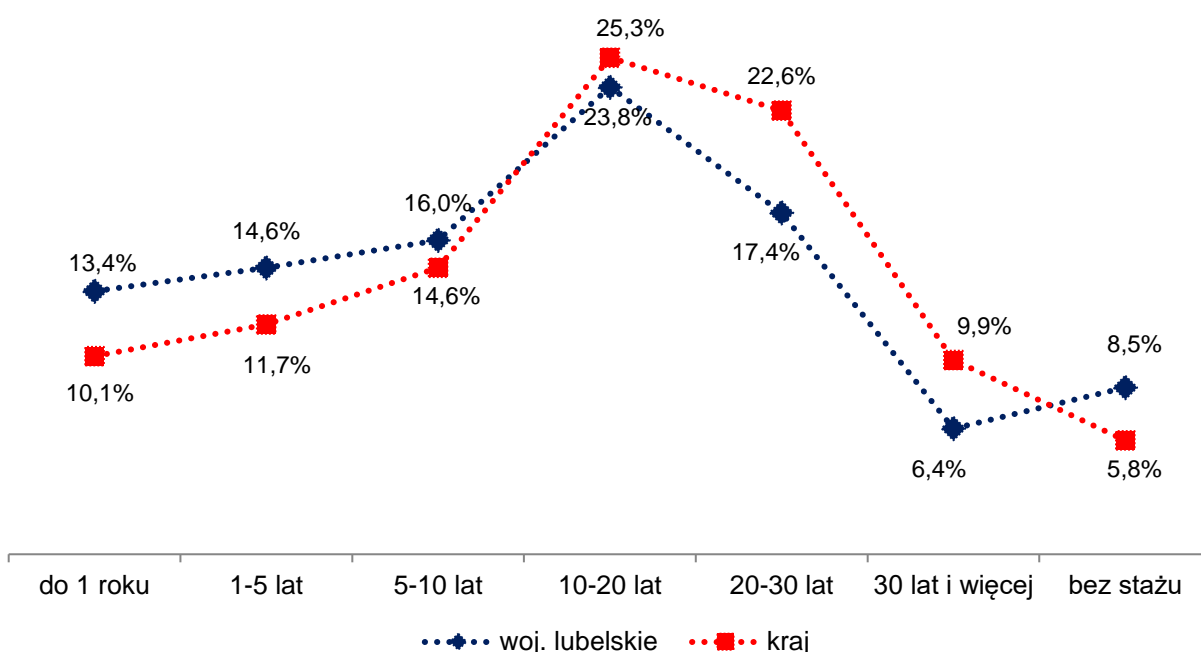
Tabela 28. Długotrwale bezrobotni wg stażu pracy

Staż pracy	Województwo lubelskie		Kraj	
	Liczba	%	Liczba	%
do 1 roku	9 974	29,0	92 410	22,0
1-5 lat	8 396	23,6	106 826	25,5
5-10 lat	4 423	12,4	65 888	15,7
10-20 lat	3 861	10,8	61 884	14,7
20-30 lat	1 681	4,7	30 777	7,3
30 i więcej lat	458	1,3	9 064	2,2
bez stażu	6 855	19,2	52 831	12,6
Ogółem	35 648	100	419 680	100

- Na koniec 2022 r. liczba **bezrobotnych powyżej 50 roku życia** wynosiła 14 460 osób, kobiety w liczbie tej stanowiły 34,6%. W odniesieniu do ogólnej liczby bezrobotnych ta subpopulacja stanowiła 23,6%. Od stycznia do grudnia 2022 r. odnotowano 12 622 osoby nowo zarejestrowane. Podobnie jak w przypadku wszystkich nowo zarejestrowanych bezrobotnych, tak i w tej grupie ponowne rejestracje stanowiły przeważającą część 78,5%. Z ewidencji wyłączono 13 560 osób, w tym 5 711 (tj. 42,1%) z powodu otrzymania zatrudnienia.

Na koniec 2022 r. wśród bezrobotnych powyżej 50 roku życia w województwie lubelskim najliczniejszą kategorię stanowiły osoby pozostające bez pracy powyżej 24 miesięcy (45,4%). Natomiast pod względem wykształcenia zdecydowaną większość stanowiły osoby z wykształceniem zasadniczym zawodowym/branżowym I stopnia (35,4%) oraz gimnazjalnym/podstawowym i niższym (34,9%). Najmniej osób legitymowało się wykształceniem średnim ogólnokształcącym, bo zaledwie – 4,6%. W ewidencji bezrobotnych powyżej 50 roku życia dominowały osoby ze stażem pracy 10-20 lat (23,8%) jak również 20-30 lat pracy (17,4%).

Wykres 15. Bezrobotni powyżej 50 roku życia według stażu pracy



- W ewidencji urzędów pracy na koniec 2022 roku zarejestrowano 101 osób bezrobotnych korzystających ze świadczeń z pomocy społecznej. W odniesieniu do ogólnej liczby bezrobotnych stanowili 0,2%. W naszym województwie wśród zarejestrowanych bezrobotnych korzystających ze świadczeń z pomocy społecznej ponad połowę stanowiły kobiety (w 2022 roku – 63,4%). W 2022 r. nie odnotowano osób w tej kategorii z prawem do zasiłku (w 2021 r. prawo do zasiłku posiadało 3,7% bezrobotnych tej kategorii). Od stycznia do grudnia do ewidencji urzędów pracy zgłosiło się 206 osób nowo zarejestrowanych, korzystających ze świadczeń z pomocy społecznej. Zatrudnienie znalazło 41 osób, w tym 19 kobiet.

Tabela 29. Bezrobotni korzystający ze świadczeń z pomocy społecznej

Miesiąc/rok	Osoby rejestrowane ogółem w miesiącu	Kobiety rejestrowane w miesiącu	Osoby ogółem, które podjęły pracę w miesiącu	Kobiety, które podjęły pracę w miesiącu
Styczeń	8	6	2	1
Luty	3	2	4	2
Marzec	4	2	1	0
Kwiecień	12	9	5	1
Maj	11	5	7	3
Czerwiec	12	11	2	0
Lipiec	8	4	5	3
Sierpień	9	6	7	4

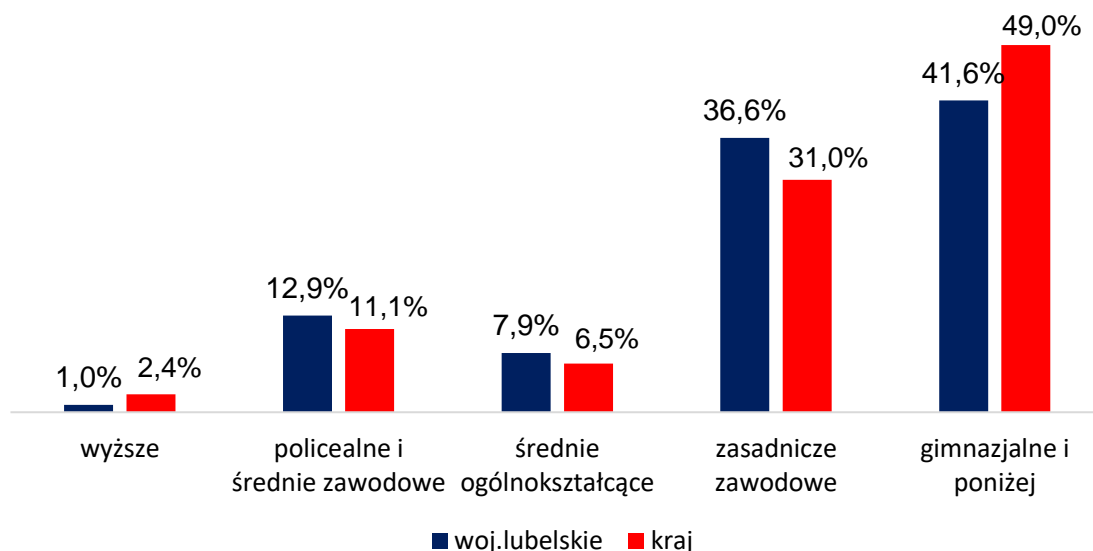
Miesiąc/rok	Osoby rejestrowane ogółem w miesiącu	Kobiety rejestrowane w miesiącu	Osoby ogółem, które podjęły pracę w miesiącu	Kobiety, które podjęły pracę w miesiącu
Wrzesień	12	7	3	1
Październik	16	12	2	1
Listopad	81	47	1	1
Grudzień	30	17	2	2
Rok 2022	206	128	41	19

Wśród bezrobotnych korzystających ze świadczeń z pomocy społecznej najliczniejszą kategorię pod względem oczekiwania na pracę stanowiły osoby ze stażem bezrobocia od 1 do 3 miesięcy (37,6%). Natomiast pod względem wieku najwięcej zarejestrowanych było w grupie wiekowej 45-54 lata (31,7%) oraz 35-44 lata (25,7%).

W ewidencji bezrobotnych korzystających ze świadczeń z pomocy społecznej najliczniejszą grupę stanowiły osoby z krótkim stażem pracy do 1 roku – 31,7%. W rejestrach PUP z najdłuższym stażem pracy (30 lat i więcej) zarejestrowana była 1 osoba.

Wśród bezrobotnych korzystających ze świadczeń z pomocy społecznej na koniec 2022 r. najwięcej bezrobotnych zarejestrowanych było z wykształceniem gimnazjalnym/podstawowym i poniżej – 41,6%.

Wykres 16. Bezrobotni korzystający ze świadczeń z pomocy społecznej według wykształcenia



- W województwie lubelskim na koniec 2022 roku w ewidencji urzędów pracy zarejestrowane były 10 353 osoby **bezrobotne posiadające co najmniej 1 dziecko do 6 roku życia**. Kobiety prawie całkowicie zdominowały tę populację bezrobotnych - na koniec 2022 roku stanowiły 86,8% ogółu (tj. 8 986 kobiet). W grupie zarejestrowanych osób, prawo do zasiłku posiadało 10,7% bezrobotnych. Od stycznia do grudnia 2022 roku zarejestrowanych zostało 11 154 osoby posiadające co najmniej 1 dziecko do 6 roku życia. Zatrudnienie w tym okresie podjęło 6 341 osób tej kategorii, w tym 72,6% stanowiły kobiety.

Tabela 30. Bezrobotni posiadający co najmniej 1 dziecko do 6 roku życia

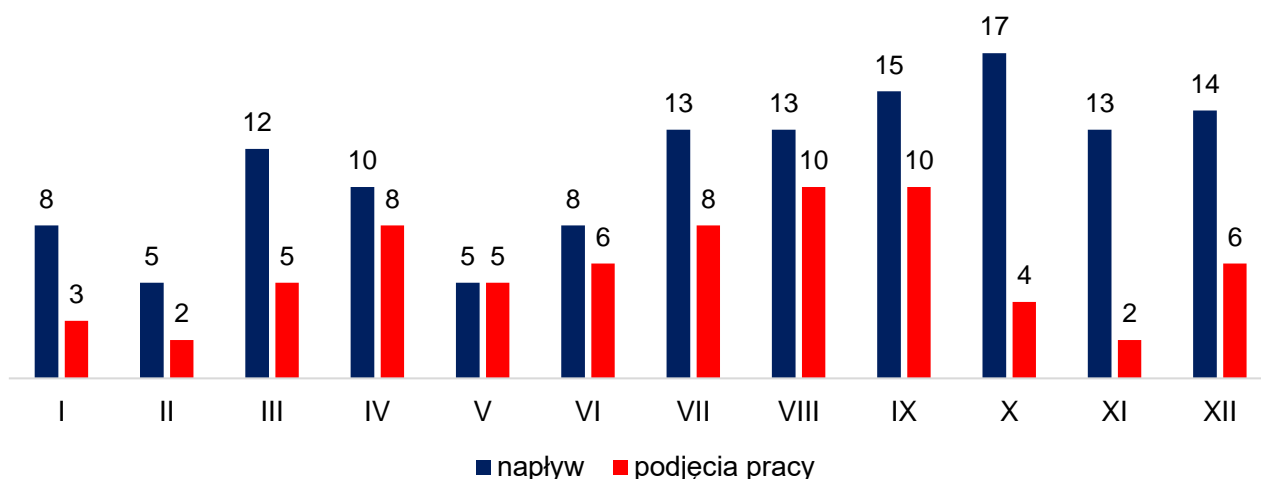
Miesiąc/rok	Osoby rejestrowane ogółem w miesiącu	Kobiety rejestrowane w miesiącu	Osoby ogółem, które podjęły pracę w miesiącu	Kobiety, które podjęły pracę w miesiącu
Styczeń	1 041	739	429	314
Luty	805	613	438	313
Marzec	981	704	506	352
Kwiecień	854	619	529	348
Maj	849	597	478	334
Czerwiec	847	625	474	332
Lipiec	975	758	448	317
Sierpień	972	742	562	406
Wrzesień	984	762	824	653
Październik	988	728	571	431
Listopad	845	587	507	365
Grudzień	1013	729	575	440
Rok 2022	11 154	8 203	6 341	4 605

Na koniec 2022 roku pod względem oczekiwania na pracę wśród bezrobotnych posiadających co najmniej 1 dziecko do 6 roku życia dominowały osoby pozostające bez pracy powyżej 24 miesięcy (37,3%). Pod względem kategorii wiekowej ponad połowę stanowili ludzie młodzi - od 25 do 34 lat – 54% oraz osoby w wieku 35-44lata (31,5%).

W ewidencji bezrobotnych posiadających co najmniej 1 dziecko do 6 roku życia dominowały osoby z wykształceniem policealnym i średnim zawodowym/branżowym II stopnia – 26,4%.

- Na koniec 2022 roku liczba bezrobotnych **posiadających co najmniej 1 dziecko niepełnosprawne do 18 roku życia** wynosiła 100 osób, kobiety w tej liczbie stanowiły 83%. W ciągu 2022 roku odnotowanych zostało 133 osoby nowo rejestrowane. Zatrudnienie znalazło natomiast 69 osób bezrobotnych.

Wykres 17. Napływ do ewidencji oraz podjęcia pracy przez bezrobotnych posiadających co najmniej jedno dziecko niepełnosprawne do 18 roku życia



Jeżeli chodzi o przedział wiekowy bezrobotnych posiadających co najmniej jedno dziecko niepełnosprawne do 18 roku życia, to najliczniejszą grupę wiekową stanowiły osoby od 35 do 44 lat (45%). Natomiast jeżeli chodzi o poziom wykształcenia omawianej kategorii bezrobotnych, to dominowały osoby z wykształceniem policealnym i średnim zawodowym/branżowym II stopnia (30%) i gimnazjalnym/podstawowym i niższym (21%).

Pod względem stażu pracy omawianej kategorii bezrobotnych, dominowały osoby ze stażem do 1 roku (po 23%) oraz ze stażem pracy od 1 do 5 lat (20%).

- **Osoby niepełnosprawne** mimo powszechnego charakteru bezrobocia, są niewątpliwie kategorią ludności najsilniej odczuwającą trudności związane z pozyskiwaniem, wykonywaniem i utrzymaniem pracy, dla których praca stanowi nie tylko źródło utrzymania, ale także najskuteczniejszy sposób rehabilitacji społeczno-zawodowej.

Tendencje dotyczące aktywności zawodowej osób niepełnosprawnych są przede wszystkim wypadkową struktury wieku i stanu zdrowia tej populacji. Z przyczyn zdrowotnych osoby niepełnosprawne są z założenia znacznie mniej aktywne zawodowo niż osoby sprawne. Jednak nie znaczy to, że bierność zawodowa osób niepełnosprawnych, zwłaszcza będących w wieku aktywności zawodowej jest zjawiskiem prawidłowym. Znaczna część tych osób może i powinna pracować zawodowo w odpowiednich warunkach. Niestety nie zawsze osoby niepełnosprawne gotowe podjąć pracę są w stanie ją zdobyć, zasilając tym samym szeregi

bezrobotnych. Z drugiej strony stosunkowo liczna pozostaje grupa osób niepełnosprawnych, które przekroczyły wiek emerytalny, lecz nadal pracują. Dotyczy to zwłaszcza mieszkańców wsi i jest zapewne konsekwencją specyfiki pracy w gospodarstwie rolnym.

31 grudnia 2022 r. w powiatowych urzędach pracy województwa lubelskiego zarejestrowanych było 4 252 osoby niepełnosprawne (39,2% kobiet). Liczba ta obejmowała 3 402 osoby bezrobotne i 850 poszukujących pracy niepozostających w zatrudnieniu. Prawo do zasiłku posiadało 9,2% subpopulacji bezrobotnych niepełnosprawnych.

W ciągu 2022 roku zarejestrowanych zostało 4 355 osób niepełnosprawnych (1 952 kobiety, tj. 44,8%), w tym 3 952 (90,7%) osoby bezrobotne i 403 (9,3%) osoby poszukujące pracy niepozostające w zatrudnieniu.

W końcu 2022 r. spośród pozostających w ewidencji powiatowych urzędów pracy przed zarejestrowaniem pracowało 68,3% bezrobotnych oraz 12,7% poszukujących pracy niepozostających w zatrudnieniu. Większość zarejestrowanych osób niepełnosprawnych stanowili mieszkańcy miast – 2 375 osób (tj. 55,9%).

Spośród zarejestrowanych niepełnosprawnych w ciągu 2022 r. wyrejestrowano 4 495 osób, przy czym z powodu podjęcia pracy – 1 755 osób tj. 39,0% odpływu.

W ramach subsydiowanych miejsc pracy zatrudnienie otrzymało 315 osób niepełnosprawnych; z tego dla 37 osób dokonano refundacji ze środków PFRON.

Istotną cechą różnicującą bezrobotnych niepełnosprawnych jest stopień niezdolności do pracy określony orzeczeniem stopnia niepełnosprawności:

Tabela 31. Niepełnosprawni według stopnia niepełnosprawności zarejestrowani w końcu 2022 r. w powiatowych urzędach pracy województwa lubelskiego

Stopień niepełnosprawności	Niepełnosprawni bezrobotni	Niepełnosprawni poszukujący pracy niepozostający w zatrudnieniu	Ogółem	% udział w ogólnej liczbie zarejestrowanych niepełnosprawnych
Znaczny	92	173	265	6,2
Umiarkowany	1 103	580	1 683	39,6
Lekki	2 207	97	2 304	54,2
Ogółem	3 402	850	4 252	100

Wśród ogółu niepełnosprawnych figurujących w rejestrach dominowały osoby z lekkim stopniem niepełnosprawności – 54,2%. Wysokie bezrobocie tej kategorii wynika z faktu, że cechuje ją najwyższa aktywność zawodowa, a tym samym większa podatność na utratę pracy i trudności związane z ponownym zatrudnieniem.

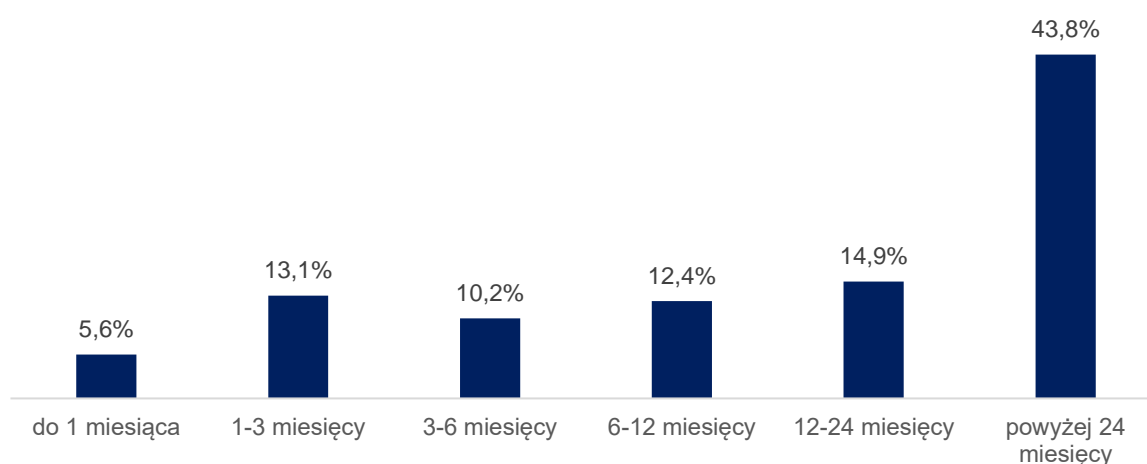
Czas pozostawania bez pracy osób niepełnosprawnych znajdujących się w ewidencji urzędów pracy na koniec grudnia 2022 r. zamieszczono w tabeli 32.

Tabela 32. Niepełnosprawni według czasu pozostawania bez pracy zarejestrowani w końcu 2022 roku w powiatowych urzędach pracy województwa lubelskiego

Staż bezrobocia	Bezrobotni niepełnosprawni		Poszukujący pracy niepozostający w zatrudnieniu		Ogół zarejestrowanych niepełnosprawnych	
	ogółem	%	ogółem	%	ogółem	%
do 1 miesiąca	218	6,4	22	2,6	240	5,6
1-3 miesięcy	476	14,0	80	9,4	556	13,1
3-6 miesięcy	370	10,9	62	7,3	432	10,2
6-12 miesięcy	453	13,3	76	8,9	529	12,4
12-24 miesięcy	532	15,6	102	12,0	634	14,9
powyżej 24 miesięcy	1 353	39,8	508	59,8	1 861	43,8
Ogółem	3 402	100	850	100	4 252	100

Pod względem oczekiwania na pracę największą grupę wśród zarejestrowanych osób niepełnosprawnych, tak jak i w całej populacji bezrobotnych, stanowiły osoby długotrwale poszukujące pracy (powyżej 12 miesięcy) – 58,7%, najmniej liczną grupę stanowili niepełnosprawni z krótkim stażem bezrobocia, bo do 1 miesiąca – 5,6%.

Wykres 18. Osoby niepełnosprawne według czasu pozostawania bez pracy



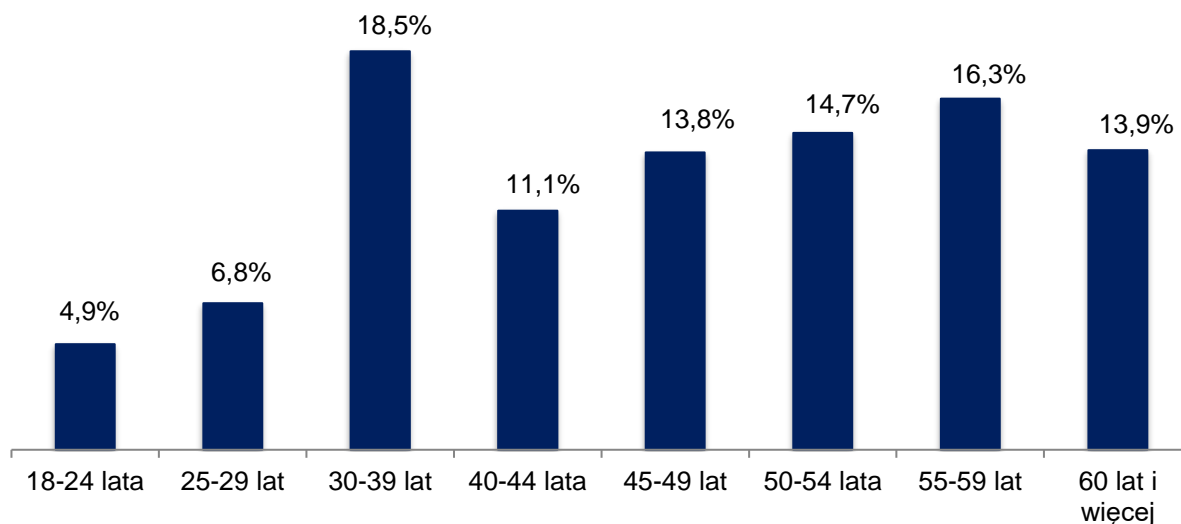
Sytuację osób niepełnosprawnych na rynku pracy różnicuje również ich struktura wiekowa. Dane te wykazano w tabeli 33.

Tabela 33. Struktura wiekowa niepełnosprawnych zarejestrowanych w końcu 2022 roku w powiatowych urzędach pracy województwa lubelskiego

Grupy wiekowe	Niepełnosprawni bezrobotni		Niepełnosprawni poszukujący pracy niepozostający w zatrudnieniu		Ogół zarejestrowanych niepełnosprawnych	
	ogółem	%	ogółem	%	ogółem	%
18-24 lata	187	5,5	23	2,7	210	4,9
25-29 lat	230	6,8	60	7,1	290	6,8
30-39 lat	580	17,0	206	24,2	786	18,5
40-44 lata	352	10,3	119	14,0	471	11,1
45-49 lat	462	13,6	124	14,6	586	13,8
50-54 lata	522	15,3	104	12,2	626	14,7
55-59 lat	607	17,8	84	9,9	691	16,3
60 lat i więcej	462	13,6	130	15,3	592	13,9
Ogółem	3 402	100	850	100	4 252	100

Najliczniejszą grupę wiekową wśród zarejestrowanych osób niepełnosprawnych stanowiły osoby w wieku 30-39 lat – 18,5%, natomiast najmniej było osób z przedziału wiekowego: 18-24 lata - 4,9%.

Wykres 19. Osoby niepełnosprawne według wieku



Dodatkowym czynnikiem wpływającym na sytuację osób niepełnosprawnych na rynku pracy jest poziom wykształcenia, którego strukturę przedstawiono w tabeli 34.

Tabela 34. Struktura wykształcenia niepełnosprawnych zarejestrowanych w końcu 2022 roku w powiatowych urzędach pracy województwa lubelskiego

Wykształcenie	Niepełnosprawni bezrobotni		Niepełnosprawni poszukujący pracy niepozostający w zatrudnieniu		Ogół zarejestrowanych niepełnosprawnych	
	ogółem	%	ogółem	%	ogółem	%
wyższe	274	8,0	133	15,6	407	9,6
policealne i średnie zawodowe	747	22,0	178	20,9	925	21,8
średnie ogólnokształcące	350	10,3	78	9,2	428	10,1
zasadnicze zawodowe	1 060	31,2	238	28,0	1 298	30,5
gimnazjalne	106	3,1	32	3,8	138	3,2
podstawowe i podst. nieukończone	865	25,4	191	22,5	1 056	24,8
Ogółem	3 402	100	850	100	4 252	100

Pod względem wykształcenia najliczniejszą grupę stanowiły osoby niepełnosprawne legitymujące się wykształceniem zasadniczym zawodowym – 30,5% oraz podstawowym i podstawowym nieukończonym – 24,8%, natomiast najmniej było osób, które posiadały wykształcenie gimnazjalne – 3,2%.

1.9. Wolne miejsca pracy i aktywizacji zawodowej

Zmiany liczby ofert pracy jakimi dysponują powiatowe urzędy pracy mają wyraźnie sezonowy charakter i ulegają corocznym wahaniom. W 2022 roku odnotowano wzrost oferowanych przez pracodawców wolnych miejsc pracy i aktywizacji zawodowej o 3,6% (tj. o 1 733) w odniesieniu do 2021 roku.

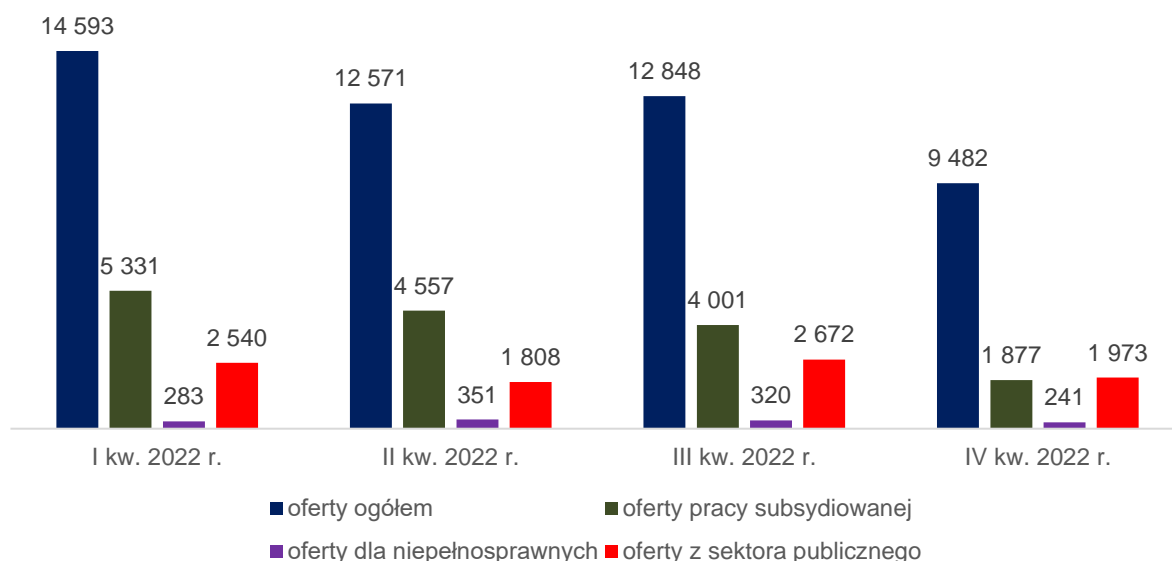
Analiza ofert pracy zgłoszonych do urzędów pracy w województwie lubelskim wykazuje, że nie pokrywają one zapotrzebowania wynikającego z napływu osób bezrobotnych.

Tabela 35. Wolne miejsca pracy i aktywizacji zawodowej

Rok / kwartał	2022 r ogółem	I kwartał	II kwartał	III kwartał	IV kwartał
Liczba ofert pracy ogółem	49 494	14 593	12 571	12 848	9 482
Wzrost/ spadek ofert pracy	1 733	2 988	1	-924	-332
Liczba ofert pracy subsydiowanej	15 766	5 331	4 557	4 001	1 877
Liczba ofert pracy dla niepełnosprawnych	1 195	283	351	320	241
Liczba ofert dla osób do 12 m- cy od ukończenia nauki	371	61	66	178	66
Liczba ofert z sektora prywatnego	40 501	12 053	10 763	10 176	7 509
Liczba ofert z sektora publicznego	8 993	2 540	1 808	2 672	1 973

Informacje o ofertach pracy zgłaszanych do PUP w poszczególnych kwartałach 2022 r. zostały zilustrowane na wykresie 20.

Wykres 20. Wolne miejsca pracy w województwie lubelskim



Liczbę wolnych miejsc pracy pozyskanych przez poszczególne powiatowe urzędy pracy w czterech kwartałach 2022 przedstawia tabela 36.

Tabela 36. Wolne miejsca pracy i aktywizacji zawodowej w poszczególnych powiatach

powiat	I kwartale	II kwartale	III kwartale	IV kwartale	Razem
m. Biała Podlaska	560	647	470	323	2 000
białski	1 429	1 107	938	1 071	4 545
biłgorajski	738	686	430	286	2 140
m. Chełm	709	566	807	376	2 458
chełmski	443	248	352	163	1 206
hrubieszowski	802	320	581	241	1 944
janowski	204	156	254	136	750
krasnostawski	318	259	287	214	1 078
kraśnicki	387	254	395	294	1 330
lubartowski	1 320	523	473	377	2 693
m. Lublin	1 933	1 791	1 979	1 898	7 601
lubelski	1 155	1 353	1 360	1 074	4 942
łęczyński	149	261	309	133	852

powiat	I kwartale	II kwartale	III kwartale	IV kwartale	Razem
łukowski	597	519	489	289	1 894
opolski	338	233	332	204	1 107
parczewski	136	125	143	260	664
puławski	605	706	569	413	2 293
radzyński	280	268	308	192	1 048
rycki	379	358	370	197	1 304
świdnicki	177	149	198	181	705
tomaszowski	422	673	455	183	1 733
włodawski	289	318	298	174	1 079
m. Zamość	930	754	720	558	2 962
zamojski	293	297	331	245	1 166
Ogółem	14 593	12 571	12 848	9 482	49 494

Zdecydowana większość ofert zatrudnienia pochodziła z sektora prywatnego, stanowiły one 80,2% wszystkich ofert, pozostających w dyspozycji administracji pracy.

Spis tabel

Tabela 1. Bezrobocie w województwie lubelskim na tle innych województw	4
Tabela 2. Stan bezrobocia w poszczególnych powiatach na koniec grudnia 2021 i 2022	5
Tabela 3. Napływ i odpływ z bezrobocia w Polsce i w województwie lubelskim w 2022 roku.	9
Tabela 4. Napływ bezrobotnych w poszczególnych kwartałach 2022 roku	11
Tabela 5. Wyłączeni z ewidencji urzędów pracy w poszczególnych kwartałach 2022 roku...	12
Tabela 6. Podjęcia pracy w województwie lubelskim	14
Tabela 7. Wyłączeni z ewidencji bezrobotnych z powodu podjęcia pracy w poszczególnych kwartałach 2022 roku	14
Tabela 8. Stan bezrobocia ze względu na płeć w latach 2018–2022	16
Tabela 9. Bezrobotni zwolnieni z przyczyn dotyczących zakładu pracy w 2022 roku.....	19
Tabela 10. Zwolnienia grupowe planowane i dokonane w 2022 r.	20
Tabela 11. Liczba bezrobotnych oraz wolne miejsca pracy	21
Tabela 12. Liczba bezrobotnych oraz wolne miejsca pracy	22
Tabela 13. Liczba bezrobotnych oraz wolne miejsca pracy	23
Tabela 14. Liczba bezrobotnych oraz wolne miejsca pracy	24
Tabela 15. Liczba bezrobotnych oraz wolne miejsca pracy	25
Tabela 16. Liczba bezrobotnych oraz wolne miejsca pracy	25
Tabela 17. Liczba bezrobotnych oraz wolne miejsca pracy	26
Tabela 18. Liczba bezrobotnych oraz wolne miejsca pracy	27
Tabela 19. Liczba bezrobotnych oraz wolne miejsca pracy	28
Tabela 20. Bezrobotni zarejestrowani w województwie lubelskim w latach 2017-2022 według grup zawodów	30
Tabela 21. Bezrobotni zarejestrowani według sekcji gospodarczych w 2022 roku.....	36
Tabela 22. Osoby do 12 m-cy od dnia ukończenia nauki w poszczególnych miesiącach.....	38
Tabela 23. Bezrobotni zamieszkali na obszarach wiejskich	42
Tabela 24. Bezrobotni bez kwalifikacji zawodowych.....	43
Tabela 25. Bezrobotne kobiety, które nie podjęły zatrudnienia po urodzeniu dziecka.....	44
Tabela 26. Długotrwale bezrobotni wg wieku na koniec 2022 r.....	50
Tabela 27. Długotrwale bezrobotni wg poziomu wykształcenia.....	50
Tabela 28. Długotrwale bezrobotni wg stażu pracy.....	51
Tabela 29. Bezrobotni korzystający ze świadczeń z pomocy społecznej	52
Tabela 30. Bezrobotni posiadający co najmniej 1 dziecko do 6 roku życia	54
Tabela 31. Niepełnosprawni według stopnia niepełnosprawności zarejestrowani w końcu 2022 r. w powiatowych urzędach pracy województwa lubelskiego	56
Tabela 32. Niepełnosprawni według czasu pozostawania bez pracy zarejestrowani w końcu 2022 roku w powiatowych urzędach pracy województwa lubelskiego.....	57
Tabela 33. Struktura wiekowa niepełnosprawnych zarejestrowanych w końcu 2022 roku w powiatowych urzędach pracy województwa lubelskiego	58
Tabela 34. Struktura wykształcenia niepełnosprawnych zarejestrowanych w końcu 2022 roku w powiatowych urzędach pracy województwa lubelskiego	59
Tabela 35. Wolne miejsca pracy i aktywizacji zawodowej.....	60
Tabela 36. Wolne miejsca pracy i aktywizacji zawodowej w poszczególnych powiatach	61

Spis wykresów

Wykres 1. Bezrobotni w województwie lubelskim w latach 2003 - 2022.....	5
Wykres 2. Stopa bezrobocia w województwie i w kraju w latach 2004-2022 (w %).....	7
Wykres 3. Stopa bezrobocia według powiatów. Stan 31 grudnia 2022 roku	8
Wykres 4. Napływ i odpływ bezrobotnych w województwie lubelskim w poszczególnych miesiącach 2022 roku	10
Wykres 5. Główne przyczyny odpływu bezrobotnych w 2021 i w 2022 roku	13
Wykres 6. Struktura bezrobotnych według wieku w latach 2021-2022 (w %).....	17
Wykres 7. Struktura bezrobotnych według wykształcenia w latach 2021-2022 (w %).....	18
Wykres 8. Struktura bezrobotnych według stażu pracy w latach 2021-2022 (w%).....	18
Wykres 9. Udział bezrobotnych bez zawodu w ogólnej liczbie bezrobotnych w latach 2013- 2022	31
Wykres 10. Napływ do ewidencji oraz podjęcia pracy przez bezrobotnych bez doświadczenia zawodowego w 2022 roku	44
Wykres 11. Bezrobotni w szczególnej sytuacji na rynku pracy 31 grudnia 2022 r.	46
Wykres 12. Bezrobotni do 30 roku życia według poziomu wykształcenia	47
Wykres 13. Bezrobotni do 25 roku życia według stażu pracy	48
Wykres 14. Bezrobotni ogółem oraz długotrwale pozostający bez pracy w 2022 roku.....	49
Wykres 15. Bezrobotni powyżej 50 roku życia według stażu pracy.....	52
Wykres 16. Bezrobotni korzystający ze świadczeń z pomocy społecznej według wykształcenia	53
Wykres 17. Napływ do ewidencji oraz podjęcia pracy przez bezrobotnych posiadających co najmniej jedno dziecko niepełnosprawne do 18 roku życia.....	55
Wykres 18. Osoby niepełnosprawne według czasu pozostawania bez pracy	58
Wykres 19. Osoby niepełnosprawne według wieku	59
Wykres 20. Wolne miejsca pracy w województwie lubelskim.....	61