



Wojewódzki
Urząd Pracy
w Lublinie



**Podsumowanie 2021 roku w statystykach
w województwie lubelskim**

Opracowanie:

Wojewódzki Urząd Pracy w Lublinie

Wydział Badań i Analiz

Podsumowanie

2021 roku w

statystykach

W WOJEWÓDZTWIE LUBELSKIM



Copyright by Wojewódzki Urząd Pracy w Lublinie

Publikacja jest dystrybuowana bezpłatnie

Publikacja elektroniczna: [WUP w Lublinie](https://www.wup.lublin.pl)

Publikacja opublikowana na licencji Creative Commons Uznanie autorstwa 3.0 Polska (CC BY-SA 3.0)

Spis treści

1 Stan i struktura bezrobocia	3
1.1. Poziom i natężenie bezrobocia rejestrowanego	3
1.2. Płynność bezrobocia.....	11
1.3. Zmiany w strukturze bezrobotnych.....	18
1.4. Bezrobotni zwolnieni z przyczyn dotyczących zakładu pracy	21
1.5. Bezrobotni według grup zawodów	22
1.6. Bezrobotni według rodzaju działalności ostatniego miejsca pracy	35
1.7. Wybrane kategorie bezrobotnych	43
1.8. Bezrobotni będący w szczególnej sytuacji na rynku pracy	50
1.9. Wolne miejsca pracy i aktywizacji zawodowej	65

1 Stan i struktura bezrobocia

1.1. Poziom i natężenie bezrobocia rejestrowanego

W latach 1990–1994, województwo lubelskie, tak jak i kraj, charakteryzowało się tendencją stałego wzrostu bezrobocia. Kolejne lata przyniosły spadek liczby bezrobotnych. Wejście w życie w 1999 roku ustawy administracyjnej, a także zmiany w systemie ubezpieczeń społecznych, spowodowały, iż liczba zarejestrowanych bezrobotnych wzrosła. Tendencja ta utrzymywała się do końca 2001 roku i w grudniu osiągnęła dotychczas nienotowany poziom, tj. 178 980 osób. Począwszy od 2002 roku następował systematyczny spadek liczby bezrobotnych. Na koniec 2008 roku liczba bezrobotnych była niższa o 77 419 osób (tj. o 43,3%) w porównaniu z 2001 rokiem. Niestety w 2009 roku wraz z kryzysem gospodarczym na świecie ponownie wzrosła liczba osób pozostających bez zatrudnienia. Odnotowywany wzrost utrzymał się do 2013 roku. Na koniec 2013 roku w ewidencji powiatowych urzędów pracy województwa lubelskiego zarejestrowane były 134 042 osoby bezrobotne (więcej o 32 481 osób, tj. o 31,9%, niż w 2008 roku). Natomiast od 2014 roku do 2019 roku mieliśmy do czynienia z systematyczną poprawą sytuacji na rynku pracy i spadkiem liczby osób będących bez zatrudnienia. Na koniec 2019 roku w województwie lubelskim zarejestrowanych było 69 379 osób bezrobotnych, tj. o 6,8% mniej niż w 2018 roku (wówczas liczba ta wynosiła 74 449 osób). Wraz z ogólnoświatową pandemią Covid-19, w 2020 roku odnotowany został wzrost liczby bezrobotnych. Na koniec 2020 roku w województwie lubelskim zarejestrowanych było 76 505 osób bezrobotnych - to o 7 126 osób (tj. o 10,3%) więcej niż rok wcześniej. Jednak rok 2021 przyniósł ponowny spadek liczby bezrobotnych i na koniec 2021 r. w rejestrach powiatowych urzędów pracy w woj. lubelskim były 66 244 osoby bezrobotne (o 10 261 osób mniej niż w 2020 roku, tj. 13,4%).

Tabela 1. Bezrobocie w województwie lubelskim na tle innych województw

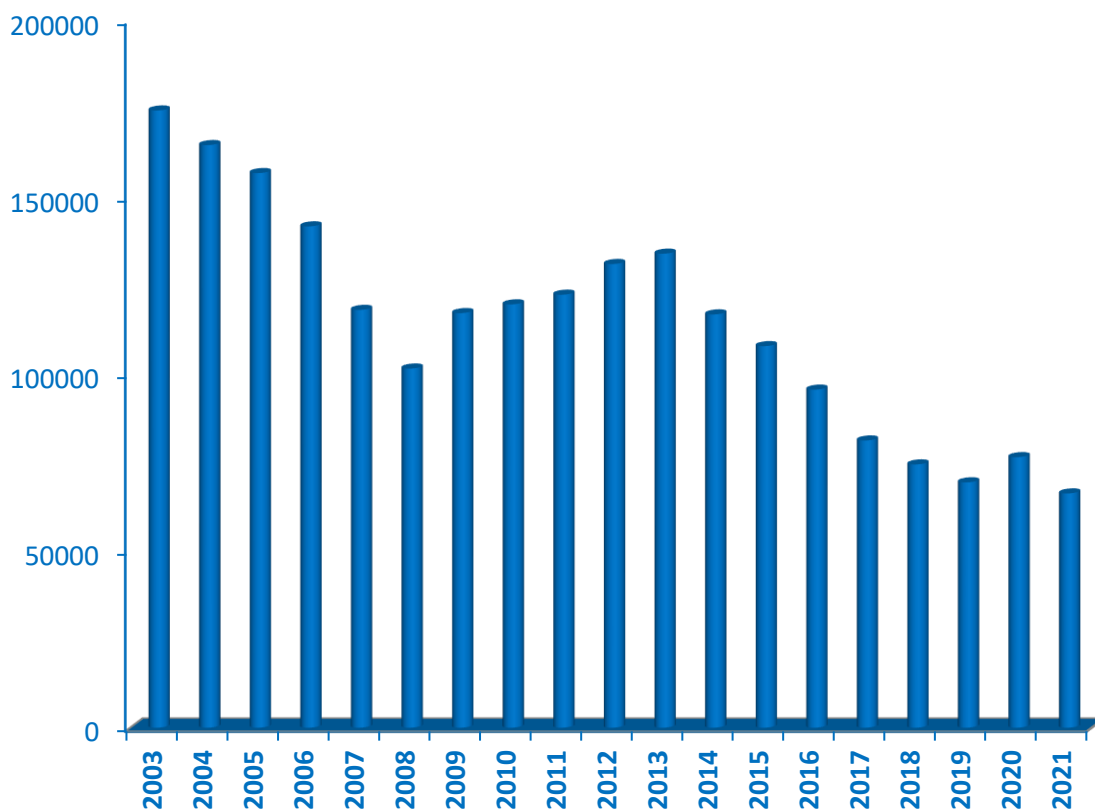
Wyszczególnienie	Grudzień 2020 r.			Grudzień 2021 r.		
	województwa	liczba	poz.	województwa	liczba	poz.
Liczba bezrobotnych	POLSKA	1 046 432		POLSKA	895 203	
	Lubelskie	76 505	5	Lubelskie	66 244	5
	Mazowieckie	146 375	1	Mazowieckie	129 248	1
	Śląskie	991 032	2	Podkarpackie	77 291	2
	Podkarpackie	87 326	3	Śląskie	76 324	3
	Małopolskie	83 050	4	Małopolskie	69 948	4
Stopa bezrobocia	Kujawsko-Pomorskie	73 482	6	Kujawsko-Pomorskie	61 861	6
	POLSKA	6,2		POLSKA	5,8	
	Lubelskie	8,2	6	Lubelskie	8,7	3
	Warmińsko-Mazurskie	10,1	1	Podkarpackie	9,9	1
	Podkarpackie	9,1	2	Warmińsko-Mazurskie	9,1	2
	Kujawsko-Pomorskie	8,9	3	Świętokrzyskie	8,7	3
	Świętokrzyskie	8,5	4	Kujawsko-Pomorskie	8,1	5
	Zachodniopomorskie	8,3	5	Podlaskie	7,8	6
	POLSKA	561 606		POLSKA	481 935	
	Lubelskie	38 710	6	Lubelskie	33 328	6
	Mazowieckie	74 022	1	Mazowieckie	65 282	1
	Liczba bezrobotnych kobiet zamieszkałych	Śląskie	49 851	2	Śląskie	41 782
Podkarpackie		46 036	3	Podkarpackie	41 090	3
Małopolskie		45 192	4	Małopolskie	38 069	4
Kujawsko-Pomorskie		42 889	5	Kujawsko-Pomorskie	36 588	5
POLSKA		469 240		POLSKA	405 275	
Lubelskie		41 625	4	Lubelskie	36 008	4

Wyszczególnienie	Grudzień 2020 r.			Grudzień 2021 r.		
	województwa	liczba	poz.	województwa	liczba	poz.
	Mazowieckie	65 891	1	Mazowieckie	57 892	1
	Podkarpackie	54 240	2	Podkarpackie	48 703	2
	Małopolskie	43 450	3	Małopolskie	36 131	3
	Kujawsko-Pomorskie	34 869	5	Kujawsko-Pomorskie	30034	5

Stopa bezrobocia umieszczona w tabeli nr 1 podana została po rewizji przeprowadzonej przez Główny Urząd Statystyczny dla Polski ogółem, województw i powiatów, za okres od grudnia 2021 r. do sierpnia 2022 r. W związku z przeprowadzonym Powszechnym Spisem Rolnym 2020 (PSR 2020) rewizja stopy bezrobocia rejestrowanego przeprowadzona w 2022 r. uwzględnia aktualizację danych dotyczących: pracujących poza rolnictwem indywidualnym (jak co roku) oraz pracujących w rolnictwie indywidualnym (wyniki PSR 2020).

Fluktuację stanu bezrobocia rejestrowanego w województwie na przestrzeni osiemnastu lat obrazuje poniższy wykres:

Wykres 1. Bezrobotni w województwie lubelskim w latach 2003 - 2021



Liczbę bezrobotnych zarejestrowanych na koniec 2020 i 2021 roku w Powiatowych Urzędach Pracy przedstawia tabela nr 2.

Tabela 2. Stan bezrobocia w poszczególnych powiatach

PUP	Liczba bezrobotnych według stanu na koniec:			
	31.12.2020		31.12.2021	
	Ogółem	Kobiety	Ogółem	Kobiety
m. Biała Podlaska	2 637	1 256	2 113	1 027
powiat bialski	4 729	2 351	3 990	1 980
Biłgoraj	2 522	1 255	2 192	1 166
m. Chełm	3 960	2 193	2 174	1 182
powiat chełmski	2 745	1 468	3 315	1 808
Hrubieszów	3 411	1 741	3 293	1 660
Janów Lubelski	2 217	1 022	2 079	950
Krasnystaw	3 286	1 594	3 055	1 470
Kraśnik	4 671	2 181	3 450	1 696
Lubartów	4 187	2 178	3 888	1 931

PUP	Liczba bezrobotnych według stanu na koniec:			
	31.12.2020		31.12.2021	
	Ogółem	Kobiety	Ogółem	Kobiety
MUP Lublin	10 270	4 990	9 482	4 348
PUP Lublin	3 415	1 817	2 616	1 365
łącznie	1 512	858	1 353	755
Łuków	2 209	1 247	1 686	960
Opole Lubelskie	2 516	1 217	1 983	978
Parczew	1 037	596	953	539
Puławy	3 235	1 648	2 725	1 392
Radzyń Podlaski	1 699	806	1 613	796
Ryki	1 701	839	1 449	750
Świdnik	2 482	1 262	2 173	1 072
Tomaszów Lubelski	2 896	1 515	2 507	1 332
Włodawa	2 244	1 210	2 048	1 089
m. Zamość	2 759	1 368	2 370	1 175
powiat zamojski	4 165	2 098	3 737	1 907
Ogółem	76 505	38 710	66 244	33 328

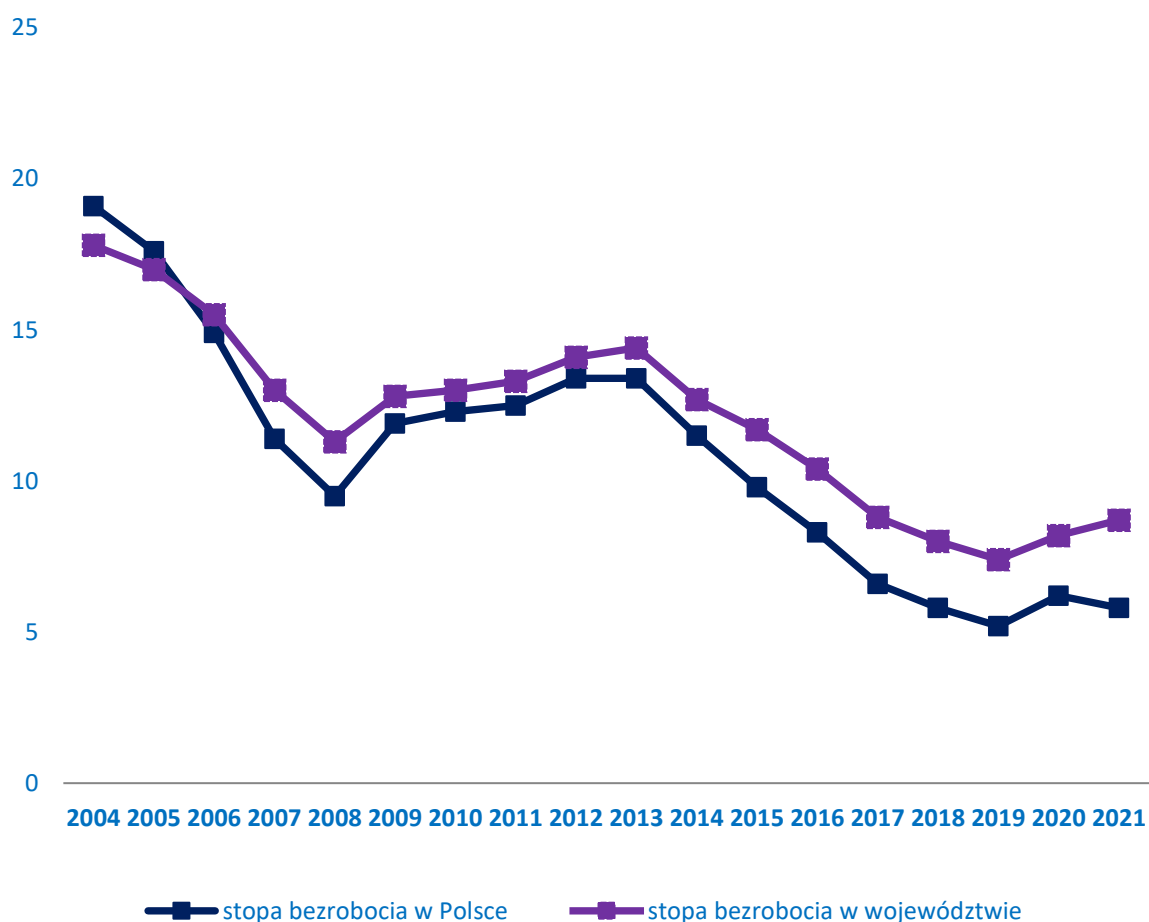
O zmianach, jakie nieustannie dokonują się na rynku pracy świadczy również kształtowanie się udziału bezrobotnych w populacji aktywnych zawodowo, czyli stopa bezrobocia.

Wskaźnik ten jest ściśle powiązany z liczbą bezrobotnych. Jeżeli mamy do czynienia ze wzrostem rejestrujących się osób również stopa bezrobocia rośnie i odwrotnie – przy spadku osób bezrobotnych maleje stopa bezrobocia.

W latach 1990-2002 odnotowany został ponad 5-krotny wzrost bezrobocia rejestrowanego. Od 2002 roku stopa bezrobocia sukcesywnie malała. Niestety lata 2009–2013 to ponowny wzrost omawianego wskaźnika, który na koniec 2013 roku ukształtował się na poziomie 14,4%. Po okresie czteroletniego wzrostu w 2014 roku nastąpił spadek stopy bezrobocia, który poza wahaniami sezonowymi trwał do końca 2019 r. - na ten rok w województwie lubelskim udział bezrobotnych w populacji aktywnych zawodowo wyniósł 7,4% (w kraju 5,2%) i był niższy o 0,6 pkt procentowego w odniesieniu do 2018 roku i o 1,4 pkt procentowego w porównaniu z 2017 rokiem. Niestety w 2020 roku wraz ze wzrostem liczby bezrobotnych zmianie uległa stopa bezrobocia. Na koniec 2020 roku wyniosła ona w

województwie lubelskim 8,2% wobec 7,4% w 2019 roku (wzrost o 0,8 pkt procentowego). W kraju wskaźnik ten osiągnął wartość 6,2%. Rok 2021 przyniósł dalszy wzrost i na koniec grudnia stopa bezrobocia wyniosła 8,7% (wzrost o 0,5 pkt procentowego), a w kraju 5,8%. Zmiany natężenia bezrobocia w województwie i kraju ilustruje wykres 2.

Wykres 2. Stopa bezrobocia w województwie i w kraju w latach 2004-2021

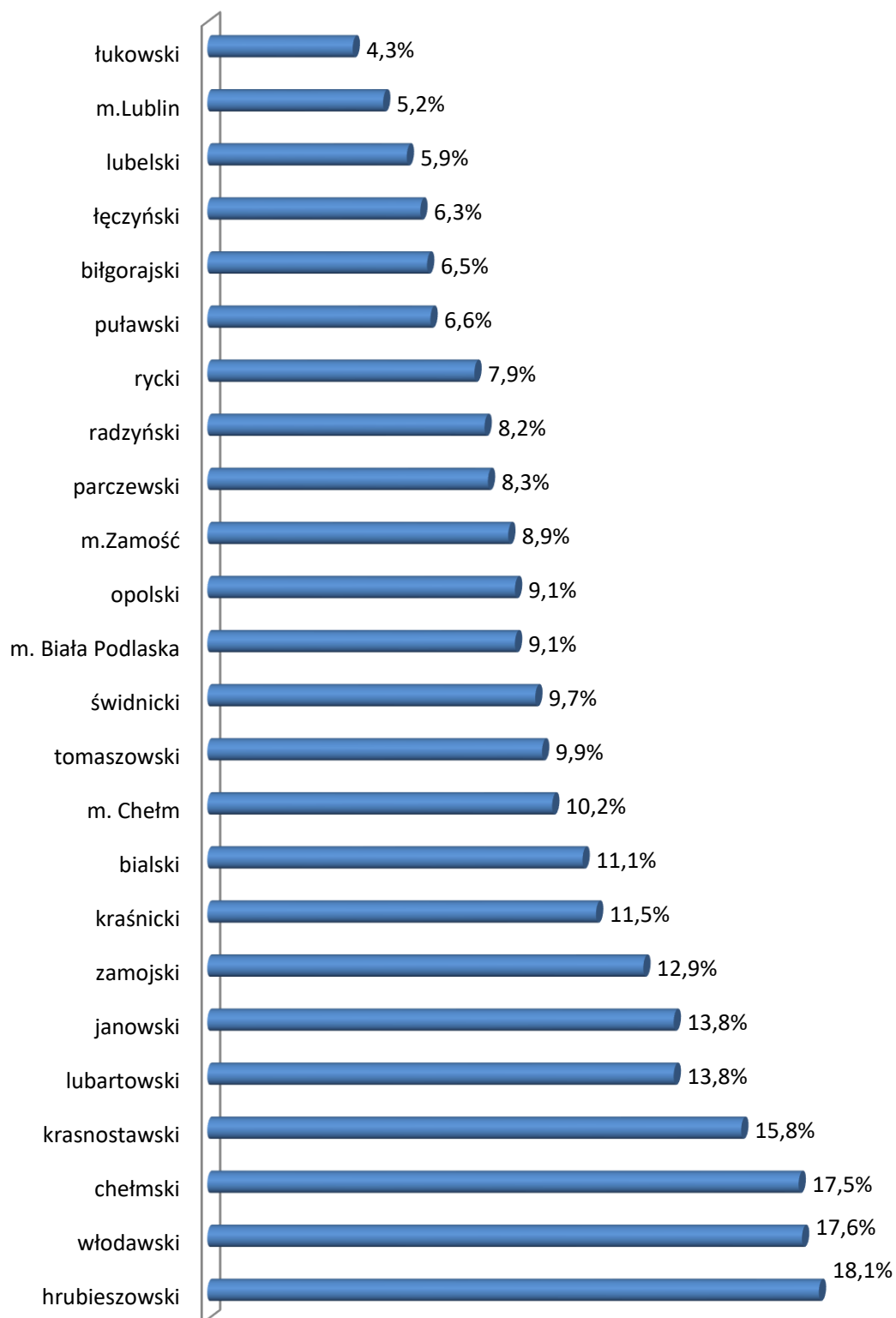


Udział bezrobotnych w populacji aktywnych zawodowo (stopa bezrobocia) od lat utrzymywał się na poziomie poniżej średniej krajowej, jednak od 2006 roku obserwuje się sytuację odwrotną. W 2021 roku omawiany wskaźnik był wyższy od krajowego o 2,9 pkt procentowe i wynosił 8,7% (w kraju 5,8%).

Dokonując analizy danych nie sposób nie wspomnieć, iż główną cechą bezrobocia, zarówno w województwie lubelskim, jak i w kraju, jest ogromne zróżnicowanie przestrzenne. Najniższy wskaźnik stopy bezrobocia w latach 1999-2008 posiadało miasto Lublin. Od 2009 do 2016 roku najniższa stopa bezrobocia była odnotowywana dla powiatu biłgorajskiego. Natomiast od 2017 roku pierwsze miejsce z najniższą stopą zajmuje powiat łukowski (w 2021

r. 3,6%). Jeżeli chodzi o powiaty o najwyższej stopie bezrobocia to powiat włodawski, hrubieszowski i chełmski naprzemiennie charakteryzują się najwyższą jej wartością.

Wykres 3. Stopa bezrobocia według powiatów. Stan w dniu 31 grudnia 2021 roku (po rewizji GUS)



1.2. Płynność bezrobocia

Płynność bezrobocia oznacza napływ do bezrobocia (nowo zarejestrowani) i odpływ z bezrobocia (wyrejestrowani).

Niekorzystną tendencją polskiego bezrobocia jest wzrost liczby bezrobotnych powracających do ewidencji. Te ponowne rejestracje są podstawowym składnikiem napływu do bezrobocia. W 2021 roku udział osób rejestrujących się po raz kolejny w woj. lubelskim wyniósł 81% wobec 80,6% w 2020 roku.

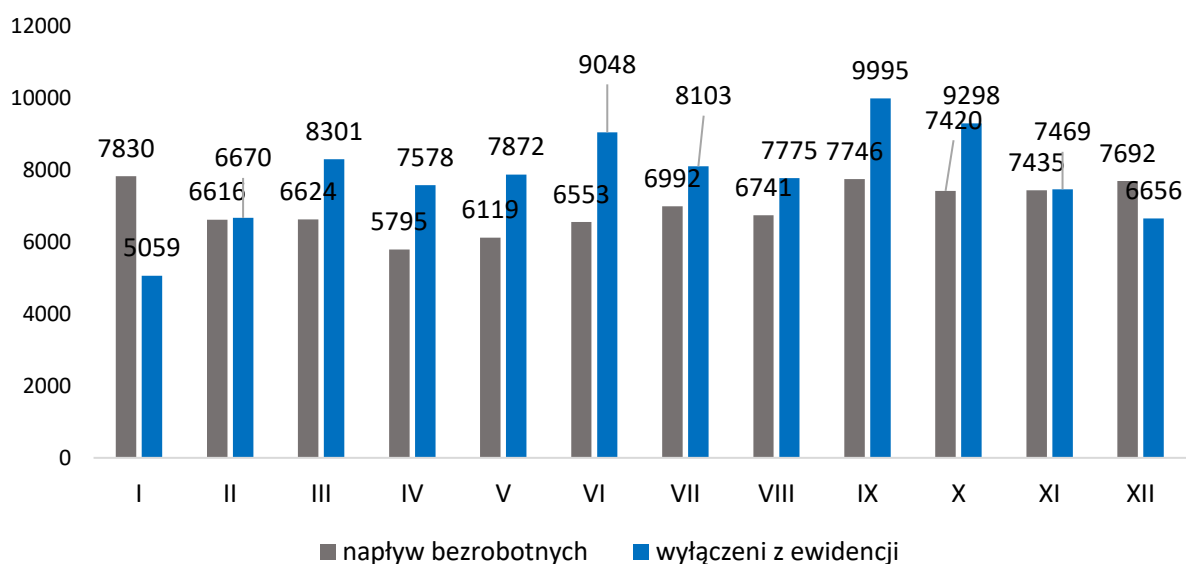
Jak sytuacja ta kształtuje się w regionie lubelskim i w kraju ilustruje poniższa tabela:

Tabela 3. Napływ i odpływ z bezrobocia w Polsce i w województwie lubelskim w 2021 roku

Wyszczególnienie		Przyrost/spadek liczby bezrobotnych	Napływ		Odpływ	
			ogółem	w tym po raz kolejny	ogółem	w tym do pracy
Styczeń	Polska	43 933	115 116	91 972	71 183	46 836
	Lubelskie	2 771	7 830	6 403	5 059	2 934
Luty	Polska	9 173	101 574	79 166	92 401	57 004
	Lubelskie	- 54	6 616	5 260	6 670	3 398
Marzec	Polska	-21 095	102 638	80 727	123 733	72 038
	Lubelskie	-1 677	6 624	5 407	8 301	4 516
Kwiecień	Polska	-24 649	84 599	67 779	109 248	66 302
	Lubelskie	-1 783	5 795	4 819	7 578	4 228
Maj	Polska	-27 067	85 260	64 628	112 327	68 715
	Lubelskie	1 196	6 119	4 923	7 872	4 579
Czerwiec	Polska	-33 333	84 123	66 749	117 456	69 853
	Lubelskie	-2 495	6 553	5 475	9 048	5 348
Lipiec	Polska	-18 524	96 982	76 412	115 506	64 206
	Lubelskie	-1 111	6 992	5 659	8 103	4 196
Sierpień	Polska	-14 057	95 373	74 794	109 430	59 042
	Lubelskie	-1 034	6 741	5 425	7 775	3 783
Wrzesień	Polska	-26 139	114 126	84 118	140 265	83 449
	Lubelskie	-2 249	7 746	5 819	9 995	5 396
Październik	Polska	-23 744	106 954	81 578	130 698	72 963

Wyszczególnienie	Przyrost/spadek liczby bezrobotnych	Napływ		Odływ		
		ogółem	w tym po raz kolejny	ogółem	w tym do pracy	
	Lubelskie	-1 878	7 420	5 730	9 298	4 415
Listopad	Polska	-12 127	101 055	80 871	113 182	64 266
	Lubelskie	-34	7 435	6 051	7 469	3 828
Grudzień	Polska	-3 600	101 416	86 400	105 016	63 198
	Lubelskie	1 036	7 692	6 698	6 656	4 044
Ogółem	Polska	-151 229	1 189 216	855 274	1 340 445	787 872
	Lubelskie	-10 261	83 563	67 669	93 824	50 665

Wykres 4. Napływ i odływ bezrobotnych w województwie lubelskim w poszczególnych miesiącach 2021 roku



W 2021 roku w urzędach pracy zarejestrowały się (napływ) 83 563 osoby bezrobotne (tj. o 3,3% mniej niż w 2020 roku). Liczbę nowo zarejestrowanych bezrobotnych w poszczególnych powiatach przedstawia tabela nr 4.

Tabela 4. Napływ bezrobotnych w poszczególnych kwartałach 2021 roku

PUP	Liczba rejestrujących się w poszczególnych kwartałach:							
	I kwartał		II kwartał		III kwartał		IV kwartał	
	Ogółem	Kobiety	Ogółem	Kobiety	Ogółem	Kobiety	Ogółem	Kobiety
m. Biała Podlaska	632	290	669	305	666	309	667	301

PUP	Liczba rejestrujących się w poszczególnych kwartałach:							
	I kwartał		II kwartał		III kwartał		IV kwartał	
	Ogółem	Kobiety	Ogółem	Kobiety	Ogółem	Kobiety	Ogółem	Kobiety
powiat bialski	1 201	540	1 175	547	1 110	524	1 309	585
Biłgoraj	805	342	702	316	1 014	500	1 093	486
m. Chełm	844	380	843	441	897	506	842	422
powiat chełmski	1 096	518	1 037	536	1 288	717	1 204	570
Hrubieszów	1 062	550	835	456	1 139	623	1 192	554
Janów Lubelski	442	188	428	197	548	279	538	226
Krasnystaw	843	386	775	375	816	404	751	345
Kraśnik	816	398	825	423	994	528	1 027	463
Lubartów	918	446	926	456	876	480	1 004	462
MUP Lublin	2 539	1 243	2 278	1 164	2 442	1 301	2 421	1 172
PUP Lublin	1 326	618	1 173	562	1 260	644	1 291	551
Łęczna	505	277	393	203	628	376	566	298
Łuków	776	354	657	333	687	389	810	412
Opole Lubelskie	639	287	535	236	586	283	672	285
Parczew	295	136	225	108	263	157	362	174
Puławy	1 095	536	832	400	875	445	1 089	527
Radzyń Podlaski	435	204	311	160	506	270	499	240
Ryki	546	270	437	220	514	259	506	235
Świdnik	728	358	636	339	715	351	773	366
Tomaszów Lubelski	949	399	684	283	929	443	1 016	437
Włodawa	556	268	439	229	581	315	588	289
m. Zamość	790	366	654	298	814	387	861	391
powiat zamojski	1 232	560	998	437	1 331	665	1 466	664
Ogółem	21 070	9 914	18 467	9 024	21 479	11 155	22 547	10 455

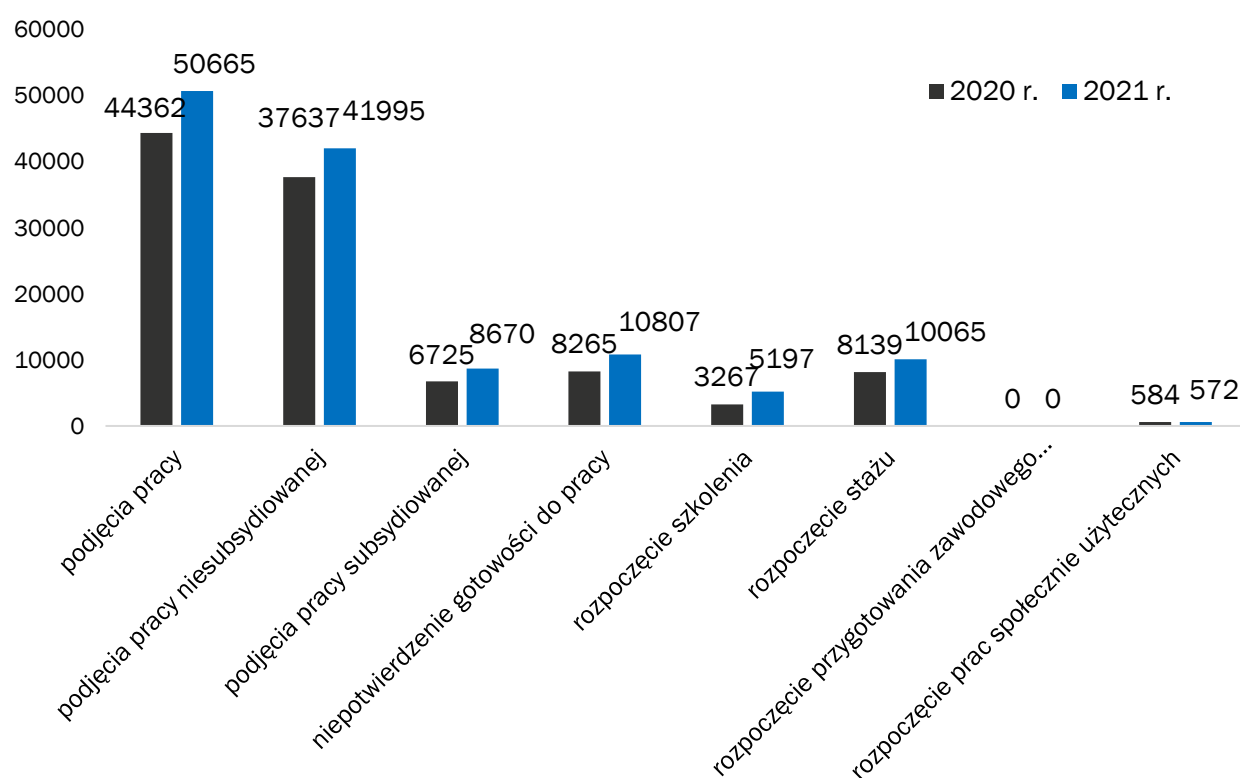
Od stycznia do grudnia 2021 roku z ewidencji urzędów pracy wyłączone zostały 93 824 osoby bezrobotne (tabela nr 5).

Tabela 5. Wyłączeni z ewidencji urzędów pracy w poszczególnych kwartałach 2021 roku

PUP	Liczba wyrejestrowanych z ewidencji urzędów pracy w poszczególnych kwartałach:							
	I kwartał		II kwartał		III kwartał		IV kwartał	
	Ogółem	Kobiety	Ogółem	Kobiety	Ogółem	Kobiety	Ogółem	Kobiety
m. Biała Podlaska	560	249	917	412	773	349	908	424
powiat bialski	1 026	484	1 526	688	1 453	700	1 529	695
Biłgoraj	753	321	1 015	433	1 177	538	999	441
m. Chełm	891	485	1 075	516	1 155	594	876	440
powiat chełmski	1 203	628	1 363	669	1 560	830	1 144	599
Hrubieszów	1 031	581	964	440	1 305	698	1 046	545
Janów Lubelski	510	217	536	238	566	278	482	229
Krasnystaw	883	408	876	406	854	429	803	391
Kraśnik	928	476	1 180	526	1 536	705	1 239	590
Lubartów	922	475	1 123	566	1 006	550	972	500
MUP Lublin	2 063	1 114	2 757	1 416	2 734	1 431	2 914	1 561
PUP Lublin	1 259	607	1 450	723	1 537	744	1 603	753
Łęczna	475	280	559	287	650	380	567	310
Łuków	788	413	938	457	976	483	751	422
Opole Lubelskie	608	259	825	384	826	361	706	326
Parczew	264	143	311	157	355	191	299	141
Puławy	912	449	1 226	582	1 162	589	1 101	544
Radzyń Podlaski	352	175	457	190	529	269	499	250
Ryki	508	268	616	251	618	304	513	250
Świdnik	723	375	790	398	839	432	809	399
Tomaszów Lubelski	835	359	1 150	493	1 079	487	903	406
Włodawa	540	275	614	302	707	388	499	257
m. Zamość	740	355	836	381	1 018	484	914	415
powiat zamojski	1 256	583	1 394	595	1 458	718	1 347	621
Ogółem	20 030	9 979	24 498	11 510	25 873	12 932	23 423	11 509

W latach 2002-2006 stopniowo zwiększała się liczba bezrobotnych wyłączanych z ewidencji z powodu podjęcia pracy. Tendencja ta w 2007 roku załamała się i spadała do 2012 roku, z wyjątkiem 2010 roku, gdzie liczba podejmujących zatrudnienie wzrosła (w 2010 roku pracę podjęło 57 625 osób, tj. o 11,8% więcej niż w 2009 roku). Lata 2013-2015 przyniosły wzrost podjęć pracy przez osoby bezrobotne. Niestety od 2017 roku widoczny jest spadek liczby osób, które zostały zatrudnione. W 2020 roku pracę podjęły 44 362 osoby, tj. o 16,1% mniej niż w 2019 roku (pamiętać jednak należy, że był to rok obarczony licznymi restrykcjami, a w konsekwencji trudną sytuacją części pracodawców). W 2021 roku pracę podjęło 50 665 osób, tj. wzrost o 14,2% w stosunku do 2020 r. Obok podejmowania zatrudnienia, drugą najczęstszą przyczyną wyłączenia z rejestru bezrobotnych było niepotwierdzenie gotowości do pracy.

Wykres 5. Główne przyczyny odpływu bezrobotnych w 2020 i w 2021 roku



Liczbę podjęć pracy w 2020 r. oraz w poszczególnych kwartałach 2021 roku ilustruje tabela nr 6.

Tabela 6. Podjęcia pracy w województwie lubelskim

Wyszczególnienie		2020 r.	2021 r.					
			I kwartał	II kwartał	III kwartał	IV kwartał	Razem	
Podjęcia pracy		44362	10 848	14 155	13 375	12 287	50 665	
Z tego	niesubsydiowanej	37 637	9 263	11 658	11 079	9 995	41 995	
	w tym pracy sezonowej	26	0	19	2	4	25	
	subsydiowanej	6 725	1 585	2 497	2 296	2 292	8 670	
	Z tego	prac interwencyjnych	1 722	489	687	654	456	2 286
		robót publicznych	848	258	386	276	126	1 046
		podjęcie działalności gospodarczej	1 534	316	610	509	667	2 102

Analizując dane przedstawione w powyższej tabeli zauważyć można, iż największe możliwości na znalezienie zatrudnienia mieli bezrobotni w II kwartale 2021 roku.

Liczba podjęć pracy w poszczególnych powiatach województwa lubelskiego zamieszczona jest w tabeli 7.

Tabela 7. Wyłączeni z ewidencji bezrobotnych z powodu podjęcia pracy w poszczególnych kwartałach 2021 roku

PUP	Liczba wyrejestrowanych z ewidencji urzędów pracy z powodu podjęcia pracy w poszczególnych kwartałach:							
	I kwartał		II kwartał		III kwartał		IV kwartał	
	Ogółem	Kobiety	Ogółem	Kobiety	Ogółem	Kobiety	Ogółem	Kobiety
m. Biała Podlaska	317	139	565	249	394	185	415	210
powiat bialski	612	290	911	435	731	372	722	356
Biłgoraj	333	147	476	204	467	233	437	210
m. Chełm	355	179	508	237	565	301	440	220
powiat chełmski	493	236	684	317	823	471	549	303
Hrubieszów	475	267	514	233	621	356	588	306
Janów Lubelski	265	109	274	127	283	149	256	134
Krasnystaw	419	174	515	247	453	220	415	207
Kraśnik	451	220	613	277	601	334	570	300
Lubartów	569	284	753	400	603	329	547	297
MUP Lublin	1 321	696	1 857	953	1 738	929	1 716	936
PUP Lublin	754	380	777	417	759	414	686	355
Łęczna	256	142	301	152	302	183	305	192
Łuków	371	201	538	271	409	200	426	271
Opole Lubelskie	349	148	438	214	380	189	351	172
Parczew	124	64	148	77	203	118	149	79
Puławy	569	277	722	362	603	325	621	329
Radzyń Podlaski	227	118	305	129	274	145	324	169
Ryki	336	166	341	148	379	188	287	157
Świdnik	434	227	450	248	439	240	459	248
Tomaszów Lubelski	492	191	707	311	604	289	476	225
Włodawa	261	131	361	187	409	223	266	155
m. Zamość	409	182	512	247	530	265	497	228
powiat zamojski	656	311	885	382	805	417	785	371
Ogółem	10 848	5 279	14 155	6 824	13 375	7 075	12 287	6 430

1.3. Zmiany w strukturze bezrobotnych

Głównymi cechami różnicującymi bezrobotnych są: płeć, wiek, miejsce zamieszkania (miasto, wieś), poziom wykształcenia oraz rodzaj działalności ostatniego miejsca pracy.

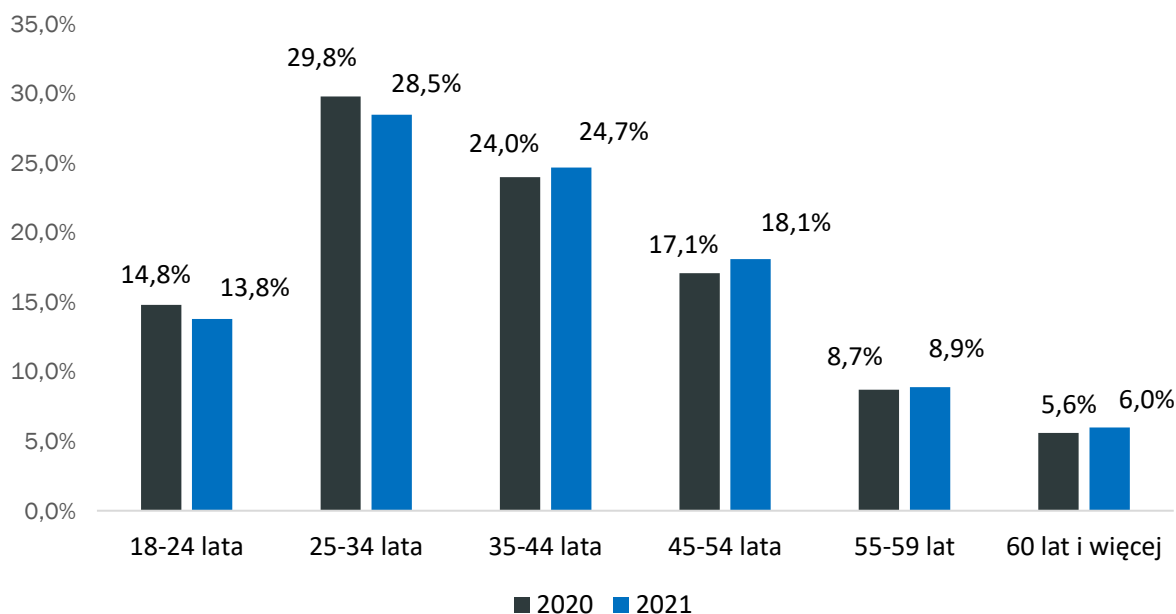
W latach 2002–2008 zdecydowanie szybciej zmniejszała się liczba bezrobotnych mężczyzn niż kobiet, co miało swoje odzwierciedlenie we wzroście odsetka kobiet wśród ogółu zarejestrowanych (z 48,6% w 2002 roku do 53,1% w końcu 2008 roku). Od 2012 roku odnotowywano spadek udziału bezrobotnych kobiet. W końcu 2014 roku odsetek ten wyniósł 48,2% wobec 48,4% w 2013 roku. Niestety w latach 2015-2019, pomimo spadku liczby bezrobotnych, udział bezrobotnych kobiet wśród ogółu zarejestrowanych wzrósł - odpowiednio do poziomu 48,7% ; 49,4% ; 51,0%, w 2018-2019 było po 51,9%. W 2020 roku odsetek bezrobotnych kobiet spadł do 50,6%, a w 2021 r. wyniósł 50,3%.

Tabela 8. Stan bezrobocia ze względu na płeć w latach 2017 – 2021

Wyszczególnienie	2017		2018		2019		2020		2021	
	Liczba	%	Liczba	%	Liczba	%	Liczba	%	Liczba	%
Kobiety	41 455	51,0	38 632	51,9	36 040	51,9	38 710	50,6	33 328	50,3
Mężczyźni	39 766	49,0	35 817	48,1	33 339	48,1	37 795	49,4	32 916	49,7
Ogółem	81 221	100	74 449	100	69 379	100	76 505	100	66 244	100

Wśród ogółu bezrobotnych w woj. lubelskim stałą liczebną przewagę mają mieszkańcy wsi nad mieszkańcami miast (54,7% w 2017 r. i w 2018 r.; 55,1% w 2019 r. oraz 54,4% na koniec 2020 roku jak i 2021 r.).

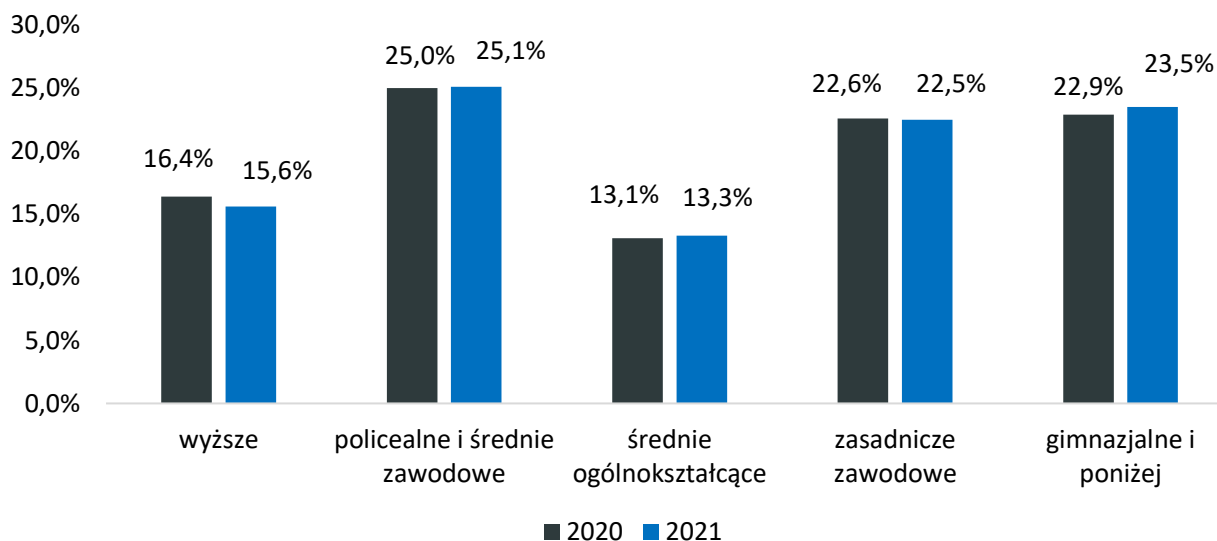
Wykres 6. Zmiany w strukturze bezrobotnych według wieku w latach 2020-2021



Począwszy od 2003 roku, dominującą grupę wiekową wśród bezrobotnych w województwie lubelskim stanowią osoby od 25 do 34 roku życia. W końcu 2021 roku udział ten wyniósł 28,5%, przy czym w tej kategorii wiekowej przeważają kobiety (60,8%).

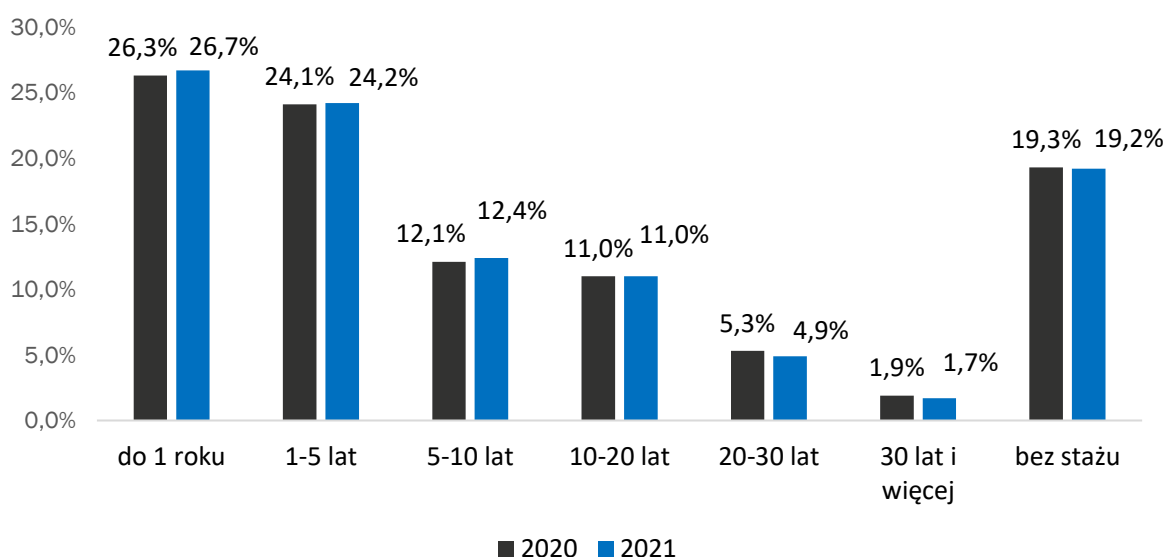
Z analizy struktury wieku bezrobotnych wynika, iż prawie połowa (42,3%) zarejestrowanych bezrobotnych nie przekroczyła 34 roku życia, a zdecydowana większość, 67% bezrobotnych jest w tzw. wieku mobilnym, tj. do 44 lat. Oznacza to, że większość zarejestrowanych bezrobotnych w regionie jest w wieku najwyższej aktywności zawodowej, wśród której dominuje młodzież.

Wykres 7. Zmiany w strukturze bezrobotnych według wykształcenia w latach 2020-2021



Bardzo ważnym wyznacznikiem pozycji na rynku pracy oraz szans na znalezienie zatrudnienia jest poziom wykształcenia. W końcu 2021 roku najliczniejszą grupę wśród bezrobotnych w województwie stanowili bezrobotni z wykształceniem policealnym i średnim zawodowym/branżowym II stopnia (25,1%), a następnie: gimnazjalnym/podstawowym i niższym oraz zasadniczym zawodowym/branżowym I stopnia, odpowiednio: 23,5% i 22,5%. Natomiast w kraju najwięcej bezrobotnych posiadało wykształcenie gimnazjalne i niższe – 27%. Prawie połowa (46%) populacji bezrobotnych w województwie lubelskim nie posiada średniego wykształcenia. Od lat wśród osób zarejestrowanych najmniej posiadało wykształcenie wyższe. Jednak od 2010 roku sytuacja uległa zmianie i najmniejszą grupę stanowią bezrobotni z wykształceniem średnim ogólnokształcącym. W 2021 roku udział osób z wykształceniem średnim ogólnokształcącym wyniósł 13,3%.

Wykres 8. Zmiany w strukturze bezrobotnych według stażu pracy w latach 2020-2021



Analizując strukturę bezrobotnych według stażu pracy widać utrzymującą się od lat tendencję, iż najliczniejszą subpopulację stanowią osoby z krótkim stażem pracy do 1 roku (26,7%) oraz od 1-5 lat (24,2%).

Należy nadmienić, że aktualnie kobiety dominują, jak wyżej, w grupie osób bezrobotnych pracujących do 1 roku oraz od 1 do 5 lat stażu pracy.

W najmniejszym stopniu zagrożone bezrobociem są osoby z najdłuższym stażem zawodowym (30 lat i więcej) zaledwie 1,7 % populacji.

1.4. Bezrobotni zwolnieni z przyczyn dotyczących zakładu pracy

W ramach zwolnień grupowych w województwie lubelskim w 2021 roku pracę utraciło 135 osób (tj. o 34 osoby mniej niż w roku 2020), w tym 13 (9,6%) pracowników zwolnionych zostało z sektora publicznego i 122 (90,4%) z sektora prywatnego.

W urzędach pracy województwa lubelskiego w ciągu dwunastu miesięcy 2021 roku z przyczyn dotyczących zakładów pracy zostało zarejestrowanych 2 431 osób, tj. o 1 252 osoby mniej w odniesieniu do analogicznego okresu 2020 roku.

Natomiast na koniec 2021 roku w rejestrach urzędów pracy pozostawały 2 032 takie osoby, w tym 56,1% to kobiety. Bezrobotni zwolnieni z winy zakładu pracy stanowili 3,1% w ogólnej liczbie bezrobotnych.

Tabela 9. Bezrobotni zwolnieni z przyczyn dotyczących zakładu pracy w 2021 roku

Miesiąc/Kwartał	Nowo zarejestrowani	Stan na koniec	Udział w ogólnej liczbie bezrobotnych (%)
styczeń	291	2 846	3,6
luty	169	2 754	3,5
marzec	207	2 639	3,4
I kwartał	667	X	X
kwiecień	192	2 574	3,4
maj	195	2 488	3,4
czerwiec	186	2 376	3,3
II kwartał	573	X	X
lipiec	214	2 338	3,3
sierpień	171	2 253	3,2
wrzesień	210	2 157	3,2
III kwartał	595	X	X
październik	199	2 074	3,2
listopad	180	2 020	3,1
grudzień	217	2 032	3,1
IV kwartał	596	X	X

Największej grupowej redukcji zatrudnienia w 2021 r. (zgodnie z ustawą z dnia 13 marca 2003 r. o szczególnych zasadach rozwiązywania z pracownikami stosunków pracy z przyczyn

niedotyczących pracowników Dz. U. z 2018 r. poz.1969, z późn. zm.) dokonały następujące zakłady: Przedsiębiorstwo Komunikacji Samochodowej w Chełmie Sp. z o.o. – 59 osób zwolnionych; URSUS Spółka Akcyjna Lublin – 33 osoby zwolnione; KL Spółka Akcyjna-KOMANDOR LUBLIN– 21 osób zwolniono.

Tabela 10. Zwolnienia grupowe planowane i dokonane w 2021 r.

Miesiąc	Zwolnienia planowane				Zwolnienia dokonane			
	Sektor publiczny		Sektor prywatny		Sektor publiczny		Sektor prywatny	
	zakłady	osoby	zakłady	osoby	zakłady	osoby	zakłady	osoby
Styczeń	0	0	0	0	0	0	0	0
Luty	0	0	2	74	0	0	1	1
Marzec	0	0	1	7	0	0	1	7
Kwiecień	0	0	1	13	0	0	1	42
Maj	0	0	1	21	0	0	2	34
Czerwiec	8	60	0	0	0	0	0	0
Lipiec	1	1	1	73	1	1	0	0
Sierpień	0	0	0	0	0	0	0	0
Wrzesień	0	0	0	0	0	0	0	0
Październik	0	0	1	103	0	0	0	0
Listopad	0	0	1	103	0	0	1	1
Grudzień	0	0	1	24	3	12	2	37
Razem	X	61	X	418	X	13	X	122

1.5. Bezrobotni według grup zawodów

Obecnie obowiązującym rozporządzeniem w sprawie klasyfikacji Zawodów i Specjalności jest Rozporządzenie Ministra Rodziny, Pracy i Polityki Społecznej z dnia 25 stycznia 2018 r. (Dz. U. z 2018 r. poz. 227). Klasyfikacja grupuje poszczególne zawody (specjalności) w szczegółowo zagregowane grupy, ustala ich symbole i nazwy. Przyjęty system kodowy zgodnie z Międzynarodowym Standardem ISCO-08 przyjmuje symbol jednocyfrowy dla grup wielkich, dwucyfrowy – grup dużych, trzycyfrowy – średnich, czterocyfrowy – elementarnych. Zawód i specjalność oznaczono odpowiednio kodem sześciocyfrowym. Omawiana klasyfikacja zawiera 2 455 zawodów i specjalności.

Klasyfikacja stosowana jest w ramach pośrednictwa i poradnictwa zawodowego, szkoleń zawodowych, innych działań związanych z polityką zatrudnienia i przeciwdziałania bezrobociu. Ponadto, umożliwia prowadzenie badań, analiz, prognoz, różnorodnych opracowań dotyczących rynku pracy.

W pierwszej wielkiej grupie zawodów „Przedstawiciele władz publicznych, wyżsi urzędnicy i kierownicy” najliczniejszy napływ odnotowano w zawodach:

Tabela 11. Liczba bezrobotnych oraz wolne miejsca pracy

Zawód (kod)	Skala napływu w ciągu		Stan bezrobocia w zawodzie w dniu 31 grudnia 2020 r.	Stan bezrobocia w zawodzie w dniu 31 grudnia 2021 r.	Liczba wolnych miejsc pracy i miejsc aktywizacji zawodowej zgłoszonych w ciągu 2020 r.	Liczba wolnych miejsc pracy i miejsc aktywizacji zawodowej zgłoszonych w ciągu 2021 r.
	2020 r.	2021 r.				
Kierownik sklepu/supermarketu 142004	108	120	58	67	9	13
Kierownik/właściciel zakładu usługowego 143909	67	50	66	53	0	1
Kierownik do spraw sprzedaży 122102	31	50	30	30	1	9
Kierownik małego przedsiębiorstwa budowlanego 132302	20	27	26	26	0	0
Kierownik magazynu 132404	13	26	4	16	6	7
Kierownik lokalu gastronomicznego 141202	21	23	13	15	4	2
Kierownik projektu 121904	18	22	8	11	14	1

Zawód (kod)	Skala napływu w ciągu		Stan bezrobocia w zawodzie w dniu 31 grudnia 2020 r.	Stan bezrobocia w zawodzie w dniu 31 grudnia 2021 r.	Liczba wolnych miejsc pracy i miejsc aktywizacji zawodowej zgłoszonych w ciągu 2020 r.	Liczba wolnych miejsc pracy i miejsc aktywizacji zawodowej zgłoszonych w ciągu 2021 r.
	2020 r.	2021 r.				
Kierownik budowy 132301	18	21	13	14	19	22
Kierownik produkcji w przemyśle 132103	2	16	10	11	7	20

Najwyższy napływ do ewidencji bezrobotnych w grupie drugiej „Specjaliści” przedstawiał się następująco:

Tabela 12. Liczba bezrobotnych oraz wolne miejsca pracy

Zawód (kod)	Skala napływu w ciągu		Stan bezrobocia w zawodzie w dniu 31 grudnia 2020 r.	Stan bezrobocia w zawodzie w dniu 31 grudnia 2021 r.	Liczba wolnych miejsc pracy i miejsc aktywizacji zawodowej zgłoszonych w ciągu 2020 r.	Liczba wolnych miejsc pracy i miejsc aktywizacji zawodowej zgłoszonych w ciągu 2021 r.
	2020r.	2021 r.				
Specjalista administracji publicznej 242217	931	971	648	530	56	32
Ekonomista 263102	666	655	495	405	2	4
Pedagog 235921	627	609	507	410	19	26
Specjalista ds. organizacji usług gastronomicznych,	370	320	253	209	4	3

Zawód (kod)	Skala napływu w ciągu		Stan bezrobocia w zawodzie w dniu 31 grudnia 2020 r.	Stan bezrobocia w zawodzie w dniu 31 grudnia 2021 r.	Liczba wolnych miejsc pracy i miejsc aktywizacji zawodowej zgłoszonych w ciągu 2020 r.	Liczba wolnych miejsc pracy i miejsc aktywizacji zawodowej zgłoszonych w ciągu 2021 r.
	2020r.	2021 r.				
hotelarskich i turystycznych 242113						
Specjalista do spraw rachunkowości 241103	246	302	115	98	15	14
Specjalista zarządzania kryzysowego 242227	247	285	137	101	0	0
Politolog 263304	267	248	227	199	0	0
Inżynier rolnictwa 213205	243	238	220	154	3	2
Fizjoterapeuta 229201	265	207	159	104	86	124
Specjalista ds. marketingu i handlu 243106	105	203	193	164	41	71
Specjalista ds. logistyki 242108	86	199	76	78	12	25
Psycholog 263401	111	183	98	68	56	106

Trzecią grupę zawodów „Technicy i inny średni personel” reprezentowały następujące zawody:

Tabela 13. Liczba bezrobotnych oraz wolne miejsca pracy

Zawód (kod)	Skala napływu w ciągu		Stan bezrobocia w zawodzie w dniu 31 grudnia 2020 r.	Stan bezrobocia w zawodzie w dniu 31 grudnia 2021 r.	Liczba wolnych miejsc pracy i miejsc aktywizacji zawodowej zgłoszonych w ciągu 2020 r.	Liczba wolnych miejsc pracy i miejsc aktywizacji zawodowej zgłoszonych w ciągu 2021 r.
	2020 r.	2021 r.				
Technik ekonomista 331403	1 171	1 132	1 011	876	3	9
Technik informatyk 351203	847	918	536	495	34	58
Technik mechanik 311504	1 053	901	935	731	10	11
Technik żywienia i usług gastronomicznych 343404	607	664	410	391	4	2
Technik pojazdów samochodowych 311513	544	546	265	204	4	7
Technik budownictwa 311204	634	533	473	378	1	5
Technik elektryk 311303	362	330	252	221	18	10
Technik rolnik 314207	318	318	369	328	0	0
Technik administracji 334306	284	311	290	263	285	367
Technik żywienia i gospodarstwa domowego 322002	328	304	329	286	0	0

W grupie czwartej „Pracownicy biurów” dominowały zawody:

Tabela 14. Liczba bezrobotnych oraz wolne miejsca pracy

Zawód (kod)	Skala napływu w ciągu		Stan bezrobocia w zawodzie w dniu 31 grudnia 2020 r.	Stan bezrobocia w zawodzie w dniu 31 grudnia 2021 r.	Liczba wolnych miejsc pracy i miejsc aktywizacji zawodowej zgłoszonych w ciągu 2020 r.	Liczba wolnych miejsc pracy i miejsc aktywizacji zawodowej zgłoszonych w ciągu 2021 r.
	2020 r.	2021r.				
Magazynier 432103	956	917	661	577	989	1 213
Technik hotelarstwa 422402	417	426	288	249	1	0
Technik prac biurowych 411004	430	403	419	340	767	1 036
Recepcjonista 422602	164	109	105	67	102	188
Technik obsługi turystycznej 422103	92	106	79	64	1	0
Sekretarka 412001	89	97	96	77	259	319
Asystent ds. księgowości 431101	97	97	75	74	313	384
Pracownik centrum obsługi telefonicznej 422201	98	79	62	49	41	32
Listonosz 441203	25	70	46	44	0	6
Technik rachunkowości 431103	32	65	59	43	5	11

Najliczniejszy napływ bezrobotnych, których kwalifikacje stanowiły grupę piątą „Pracownicy usług i sprzedawcy” odnotowano w zawodach:

Tabela 15. Liczba bezrobotnych oraz wolne miejsca pracy

Zawód (kod)	Skala napływu w ciągu		Stan bezrobocia w zawodzie w dniu 31 grudnia 2020 r.	Stan bezrobocia w zawodzie w dniu 31 grudnia 2021 r.	Liczba wolnych miejsc pracy i miejsc aktywizacji zawodowej zgłoszonych w ciągu 2020 r.	Liczba wolnych miejsc pracy i miejsc aktywizacji zawodowej zgłoszonych w ciągu 2021 r.
	2020 r.	2021 r.				
Sprzedawca 522301	5 040	4 696	4 791	4 073	1 316	1 715
Kucharz 512001	2 187	2 069	2 222	1 934	411	435
Robotnik gospodarczy 515303	1 067	1 043	1 175	1 039	1 252	1 485
Fryzjer 514101	962	1 034	901	867	150	172
Doradca klienta 524902	576	550	360	311	330	419
Technik usług fryzjerskich 514105	417	498	283	286	12	8
Kelner 513101	573	492	478	364	191	193
Technik usług kosmetycznych 514207	399	342	295	230	13	12
Kasjer handlowy 523002	345	337	273	244	68	131
Technik handlowiec 522305	346	310	290	231	115	114

W grupie szóstej „Rolnicy, ogrodnicy, leśnicy i rybacy” znaleźli się bezrobotni w zawodach:

Tabela 16. Liczba bezrobotnych oraz wolne miejsca pracy

Zawód (kod)	Skala napływu w ciągu		Stan bezrobocia w zawodzie w dniu 31 grudnia 2020 r.	Stan bezrobocia w zawodzie w dniu 31 grudnia 2021 r.	Liczba wolnych miejsc pracy i miejsc aktywizacji zawodowej zgłoszonych w ciągu 2020r.	Liczba wolnych miejsc pracy i miejsc aktywizacji zawodowej zgłoszonych w ciągu 2021 r.
	2020 r.	2021 r.				
Rolnik 613003	224	198	275	240	2	0
Ogrodnik 611303	116	120	130	106	110	24
Ogrodnik terenów zieleni 611306	90	98	100	98	36	97
Zbieracz owoców, ziół i innych roślin 634002	74	71	60	59	758	787
Robotnik leśny 621002	60	65	87	83	27	19
Ogrodnik szkółkarz 611305	48	50	41	46	11	2
Rolnik upraw polowych 611104	48	43	81	69	2	3
Drwal/pilarz drzew 621001	29	39	36	37	7	28
Rolnik produkcji roślinnej i zwierzęcej pracujący na własne potrzeby 633001	37	37	69	54	1	0
Ogrodnik – uprawa warzyw polowych 611309	29	34	41	44	2	0

Grupa siódma „Robotnicy przemysłowi i rzemieślnicy” była szczególnie liczna. Poniższa tabela obrazuje napływ według zawodów zakwalifikowanych do siódmej grupy.

Tabela 17. Liczba bezrobotnych oraz wolne miejsca pracy

Zawód (kod)	Skala napływu w ciągu		Stan bezrobocia w zawodzie w dniu 31 grudnia 2020 r.	Stan bezrobocia w zawodzie w dniu 31 grudnia 2021 r.	Liczba wolnych miejsc pracy i miejsc aktywizacji zawodowej zgłoszonych w ciągu 2020 r.	Liczba wolnych miejsc pracy i miejsc aktywizacji zawodowej zgłoszonych w ciągu 2021 r.
	2020 r.	2021 r.				
Mechanik pojazdów samochodowych 723103	1 401	1 386	961	907	212	259
Ślusarz 722204	1 221	1 097	1 260	1 088	120	250
Krawiec 753105	856	748	921	765	19	27
Murarz 711202	714	650	974	828	166	192
Piekarz 751204	626	618	565	501	84	81
Cukiernik 751201	634	583	720	635	53	94
Stolarz 752205	519	500	484	430	86	154
Mechanik samochodów osobowych 723105	354	340	363	296	59	95
Monter zabudowy i robót wykończeniowych w budownictwie 712905	182	323	185	168	10	19
Technolog robót wykończeniowych w budownictwie 712904	336	320	251	218	60	52

Grupa ósma „Operatorzy i monterzy” przedstawiała się następująco:

Tabela 18. Liczba bezrobotnych oraz wolne miejsca pracy

Zawód (kod)	Skala napływu w ciągu		Stan bezrobocia w zawodzie w dniu 31 grudnia 2020 r.	Stan bezrobocia w zawodzie w dniu 31 grudnia 2021 r.	Liczba wolnych miejsc pracy i miejsc aktywizacji zawodowej zgłoszonych w ciągu 2020 r.	Liczba wolnych miejsc pracy i miejsc aktywizacji zawodowej zgłoszonych w ciągu 2021 r.
	2020 r.	2021 r.				
Kierowca samochodu ciężarowego 833203	604	502	367	390	292	490
Kierowca samochodu dostawczego 832202	363	315	199	167	612	1 024
Kierowca samochodu osobowego 832203	276	239	232	192	157	153
Kierowca operator wózków jezdniowych 834401	219	201	138	112	188	247
Kierowca autobusu 833101	202	147	110	86	41	98
Mechanik – operator pojazdów i maszyn rolniczych 834103	163	138	207	163	2	2
Szwaczka maszynowa 815301	155	132	112	83	287	259
Obuwnik przemysłowy 815605	193	115	202	130	16	34
Górnik eksploatacji podziemnej 811101	90	99	104	98	0	0
Operator koparko-ładowarki 834206	39	87	40	43	48	84

Grupa dziewiąta „Pracownicy przy pracach prostych” skupia grupy zawodów, wymagające niewielkich kwalifikacji oraz wykształcenia zawodowego bądź niższego. W analizowanym 2020 roku najwięcej bezrobotnych zarejestrowało się w ewidencji urzędów pracy w poniżej wyszczególnionych zawodach:

Tabela 19. Liczba bezrobotnych oraz wolne miejsca pracy

Zawód (kod)	Skala napływu w ciągu		Stan bezrobocia w zawodzie w dniu 31 grudnia 2020 r.	Stan bezrobocia w zawodzie w dniu 31 grudnia 2021 r.	Liczba wolnych miejsc pracy i miejsc aktywizacji zawodowej zgłoszonych w ciągu 2020 r.	Liczba wolnych miejsc pracy i miejsc aktywizacji zawodowej zgłoszonych w ciągu 2021 r.
	2020 r	2021r.				
Pomocniczy robotnik budowlany 931301	1 524	1 548	1 608	1 495	771	1 052
Pomocniczy robotnik w przemyśle przetwórczym 932911	669	584	614	498	2 317	1 576
Sprzątaczką biurową 911207	507	477	601	535	623	761
Pomoc kuchenna 941201	472	413	421	352	706	895
Pakowacz ręczny 932101	414	393	368	343	639	1 020
Pomocniczy robotnik drogowy 931205	344	339	337	303	223	208
Sortowacz 932913	246	239	199	182	141	127
Robotnik magazynowy 933304	223	195	181	165	363	391
Dozorca 962902	129	115	187	158	107	133
Robotnik placowy 961302	121	104	179	155	73	92

Stosunkowo nieliczną grupę ze względu na rejestrowane bezrobocie odnotowuje się w grupie „Siły zbrojne”. W dniu 31 grudnia 2021 r. liczba bezrobotnych w tej grupie wynosiła 37 osób (mniej o 11 osób w stosunku do grudnia 2020 r.). W ciągu 2021 r. najliczniejszy napływ odnotowano w zawodzie żołnierz szeregowy 55 osób (w 2020 r. napływ w tej grupie zawodowej wyniósł 58 osób). Dla tej grupy zawodów nie odnotowano w PUP wolnych miejsc pracy w ciągu 2021 roku.

Przedstawione w zestawieniach tabelarycznych zawody są w większości nadwyżkowe. Świadczy o tym wysoka skala napływu, wysoki końcowy stan liczby zarejestrowanych osób bezrobotnych oraz znikoma (lub całkowity ich brak) liczba wolnych miejsc pracy i miejsc aktywizacji zawodowej zgłaszanych do urzędów pracy w tych zawodach. Większa liczba ofert zgłaszana do urzędów pracy skierowana jest do osób z wykształceniem średnim zawodowym, zasadniczym zawodowym i poniżej, w tym do pracy sezonowej. Przykładami zawodów deficytowych w 2021 r. zgłoszonych do PUP były m.in.: magazynier, technik prac biurowych, sekretarka, zbieracz owoców i ziół, kierowca samochodu dostawczego, kierowca operator wózków jezdniowych, pomocniczy robotnik budowlany, sprzątaczką biurowa, pomoc kuchenna, pakowacz ręczny, robotnik magazynowy.

Tabela 20. Bezrobotni zarejestrowani w województwie lubelskim w latach 2017-2021 według grup zawodów

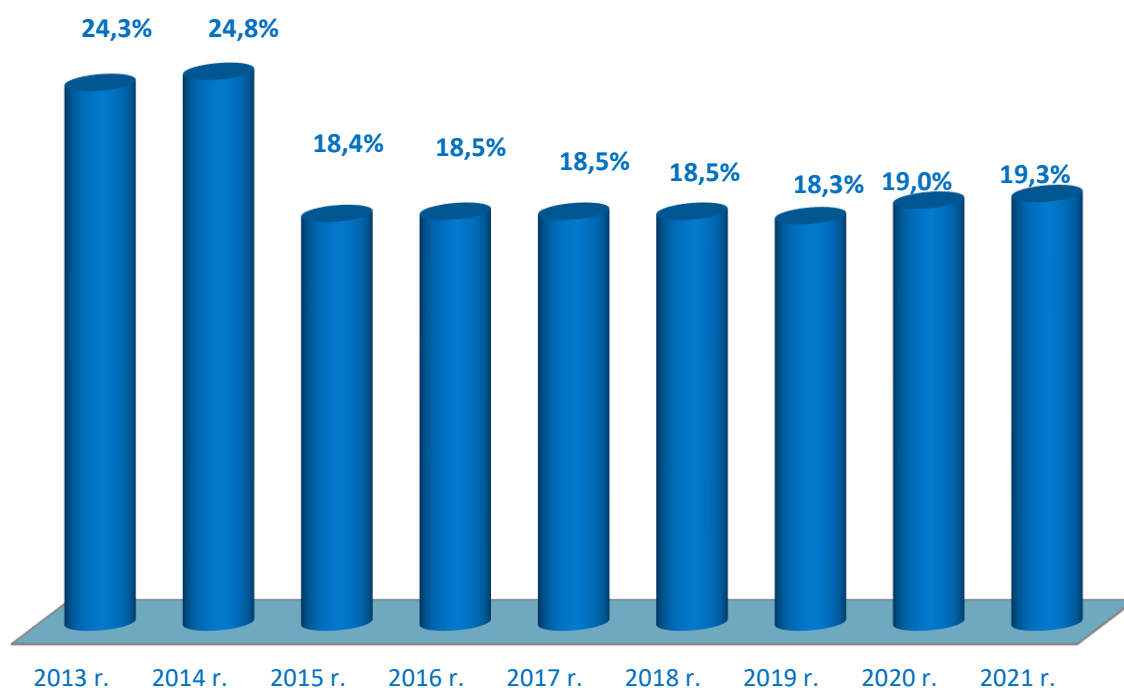
Grupy zawodów	Liczba bezrobotnych na koniec:				
	2021 r.	2020 r.	2019 r.	2018 r.	2017 r.
Przedstawiciele władz publicznych, wyżsi urzędnicy i kierownicy	485	527	552	464	427
Specjaliści	7 652	9 284	8 582	9 278	10 328
Technicy i inny średni personel	8 542	9 811	9 033	9 856	10 815
Pracownicy biurowi	2 537	2 980	2 671	2 797	2 898
Pracownicy usług i sprzedawcy	11 914	13 711	12 317	12 834	13 658
Rolnicy, ogrodnicy, leśnicy i rybacy	1 067	1 183	1 208	1 386	1 457

Grupy zawodów	Liczba bezrobotnych na koniec:				
	2021 r.	2020 r.	2019 r.	2018 r.	2017 r.
Robotnicy przemysłowi i rzemieślnicy	12 519	14 365	12 978	14 337	16 118
Operatorzy i monterzy maszyn i urządzeń	2 737	3 316	3 092	3 215	3 545
Pracownicy wykonujący prace proste	5 980	6 767	6 230	6 456	6 905
Siły zbrojne	37	48	29	32	37

W ewidencji bezrobotnych, zarejestrowane są także osoby bez zawodu. Taką grupę tworzą bezrobotni nieposiadający świadectwa (dyplomu) ukończenia kształcenia szkolnego lub kursowego oraz nieposiadające udokumentowanej ciągłości pracy w okresie minimum 1 roku w tym samym zawodzie.

W latach 2013-2014 daje się zauważyć tendencję systematycznego wzrostu udziału osób bezrobotnych bez zawodu w ogólnej liczbie zarejestrowanych bezrobotnych. W latach tych osoby bez zawodu stanowiły ponad 20% zarejestrowanych bezrobotnych (odpowiednio: 24,3% i 24,8%). Natomiast w 2015 roku nastąpił znaczny spadek omawianego wskaźnika i wyniósł 18,4%. W latach 2016-2018 udział osób bezrobotnych bez zawodu utrzymywał się na poziomie 18,5%. W 2019 roku osoby bezrobotne bez zawodu stanowiły 18,3%. Natomiast w 2020 roku wskaźnik ten wzrósł o 0,7 pkt procentowego, w odniesieniu do 2019 roku, wynosząc 19,0%. Na koniec 2021 r. osób bezrobotnych bez zawodu było 12 774, tj. 19,3% ogółu bezrobotnych.

Wykres 9. Udział bezrobotnych bez zawodu w ogólnej liczbie bezrobotnych w latach 2013-2021



1.6. Bezrobotni według rodzaju działalności ostatniego miejsca pracy

(Dane umieszczone w rozdziale pochodzą z Centralnego Systemu Analityczno-Raportowego CeSAR z dnia 26.04.2023 r.)

Stan i struktura bezrobocia według Polskiej Klasyfikacji Działalności

Na koniec 2021 r. zbiorowość bezrobotnych poprzednio pracujących wyniosła 53 556 osób, tj. 80,8% ogółu populacji bezrobotnych i w odniesieniu do stanu z końca 2020 r. była niższa o 8 155 osób (tj. o 13,2%).

Populacja bezrobotnych dotychczas niepracujących była 4-krotnie niższa od populacji bezrobotnych pracujących przed zarejestrowaniem w urzędzie pracy.

Restrukturyzacja i modernizacja różnych gałęzi przemysłu, których przyczyną był pogłębiający się kryzys ekonomiczny i gospodarczy oraz związane z nią masowe zwolnienia spowodowały, że wśród bezrobotnych najliczniejsza jest grupa osób, która przed zarejestrowaniem, pracowała w zakładach pracy należących do jedenastu sekcji działalności gospodarczej, a mianowicie:

- ✓ handel hurtowy i detaliczny; naprawa pojazdów samochodowych, włączając motocykle (9 363 osoby bezrobotne na koniec 2021 r., w tym 8 816 z sektora prywatnego),
- ✓ przetwórstwo przemysłowe (8 029 bezrobotnych, w tym 7 495 z sektora prywatnego),
- ✓ budownictwo (5 380 bezrobotnych, w tym 4 905 z sektora prywatnego),
- ✓ działalność w zakresie usług administrowania i działalność wspierająca (2 846 bezrobotnych, w tym 2 716 z sektora prywatnego),
- ✓ administracja publiczna i obrona narodowa; obowiązkowe zabezpieczenia społeczne (2 296 bezrobotnych, w tym 381 z sektora prywatnego),
- ✓ pozostała działalność usługowa (2 031 bezrobotnych, w tym 1 914 z sektora prywatnego),
- ✓ działalność związana z zakwaterowaniem i usługami gastronomicznymi (1 936 bezrobotnych, w tym 1 840 z sektora prywatnego),
- ✓ transport i gospodarka magazynowa (1 783 bezrobotnych, w tym 1 434 z sektora prywatnego),
- ✓ edukacja (1 771 bezrobotnych, w tym 753 z sektora prywatnego),
- ✓ opieka zdrowotna i pomoc społeczna (1 706 bezrobotnych, w tym 771 z sektora prywatnego),
- ✓ rolnictwo, leśnictwo, łowiectwo i rybactwo (1 531 bezrobotnych, w tym 1 399 z sektora prywatnego).

Podkreślenia wymaga fakt, że w sekcjach tych zachodzą najistotniejsze przeobrażenia gospodarcze. Z jednej strony sekcje te generują bezrobocie, bowiem 72,2% bezrobotnych poprzednio pracujących zarejestrowanych na koniec 2021 roku pracowało w zakładach pracy należących do tych sekcji, z drugiej strony – tworzą miejsca pracy, ponieważ większość ofert zgłoszonych do urzędów pracy pochodzi od pracodawców prowadzących działalność w obrębie tych sekcji. Od stycznia do grudnia z wymienionych sekcji wpłynęły 44 063 oferty pracy (tj. 89,7% ogółu zgłoszonych ofert). Według stanu w dniu 31 grudnia 2021 r. z tych

jedenastu sekcji wywodziło się 1 540 zwolnionych z przyczyn dotyczących zakładu pracy, tj. 75,6% ogółu bezrobotnych poprzednio pracujących zwolnionych w tym trybie.

Napływ bezrobotnych do urzędów pracy według sekcji PKD

W 2021 r. do ewidencji urzędów pracy napłynęło 69 673 (tj. o 2 812 osób mniej niż w 2020 r.) bezrobotnych poprzednio pracujących. W tym 7 833 bezrobotnych wcześniej pracowało w sektorze publicznym (tj. 11,2% ogółu zarejestrowanych bezrobotnych poprzednio zatrudnionych). W sektorze prywatnym pracowało wcześniej 61 840 bezrobotnych (tj. 88,8% ogółu nowo zarejestrowanych bezrobotnych).

W ciągu 2021 r. najwięcej bezrobotnych zarejestrowano w sekcji:

- ✓ handel hurtowy i detaliczny; naprawa pojazdów samochodowych, włączając motocykle - 12 117 (tj. 17,4% ogółu nowo zarejestrowanych bezrobotnych poprzednio zatrudnionych),
- ✓ przetwórstwo przemysłowe – 9 330 (tj. 13,4%),
- ✓ budownictwo – 6 583 (9,4%).

Najmniejszą liczbę bezrobotnych odnotowano w sekcjach:

- ✓ gospodarstwa domowe zatrudniające pracowników; gospodarstwa domowe produkujące wyroby i świadczące usługi na własne potrzeby - 11 osób,
- ✓ wytwarzanie i zaopatrywanie w energię elektryczną, gaz, parę wodną, gorącą wodę i powietrze do wkładów klimatyzacyjnych – 100 osób.

W ciągu 2021 r. zarejestrowane zostały 2 432 osoby bezrobotne zwolnione z przyczyn dotyczących zakładu pracy, tj. 3,5% ogółu nowo zarejestrowanych. Większość osób w tej kategorii pochodziło z sekcji: handel hurtowy i detaliczny; naprawa pojazdów samochodowych, włączając motocykle – 642, tj. 26,4%; przetwórstwo przemysłowe – 415, tj. 17,1%; budownictwo – 198, tj. 8,1%.

Bezrobotne kobiety według PKD

Na koniec 2021 r. liczba bezrobotnych kobiet, które pracowały przed nabyciem statusu bezrobotnego wynosiła 33 667 osób i w odniesieniu do 2020 roku populacja ta była wyższa o

3 264 osoby. Poprzednio pracujące kobiety stanowiły 48,3% ogółu bezrobotnych pracujących przed zarejestrowaniem (w końcu grudnia 2020 r. – 49,2%).

W omawianej populacji znajdowało się 1 355 kobiet zwolnionych z przyczyn dotyczących zakładu pracy. Subpopulacja ta stanowiła 4,0% (w 2020 r. – 5,0%) ogółu bezrobotnych kobiet poprzednio pracujących.

Na uwagę zasługuje fakt, że już od paru lat prawie połowa zarejestrowanych bezrobotnych kobiet pracowała w zakładach pracy należących do dwóch sekcji gospodarki narodowej, a mianowicie: handlu hurtowego i detalicznego; napraw pojazdów samochodowych, włączając motocykle, w której poprzednio pracowało 5 993 kobiety (tj. 17,8%) oraz sekcji przetwórstwo przemysłowe, z tej sekcji pochodziło 3 417 kobiet (tj. 10,1% ogółu kobiet poprzednio pracujących). Liczba poprzednio pracujących kobiet w pozostałych sekcjach gospodarki narodowej na koniec 2021 roku kształtowała się w przedziale od 14 (górnictwo i wydobywanie) do 1 575 kobiet (działalność w zakresie usług administrowania i działalność wspierająca).

Bezrobotni poprzednio pracujący według sektorów własności

Twarde prawa ekonomii powodują większą fluktuację pracowników w sektorze prywatnym niż w sektorze publicznym. Na koniec 2021 roku liczba bezrobotnych poprzednio pracujących w sektorze prywatnym wyniosła 35 736 osób i była wyższa od zatrudnionych w sektorze publicznym o 28 668 osób.

W szesnastu sekcjach działalności gospodarczej wystąpiła przewaga liczby bezrobotnych, którzy poprzednio pracowali w sektorze prywatnym. Najwyższe różnice wystąpiły w sekcjach: handel hurtowy i detaliczny; naprawa pojazdów samochodowych, włączając motocykle oraz przetwórstwo przemysłowe.

Bezrobotni poprzednio pracujący według sektorów ekonomicznych

Na koniec 2021 r. największa liczba bezrobotnych pracowała przed nabyciem statusu bezrobotnego w jednostkach gospodarczych zaliczanych do sektora III – usług, tj. 27 082 osoby, stanowiły one 50,6% bezrobotnych poprzednio pracujących. Należy podkreślić, że omawiana statystyka zmniejszyła się o 4 369 osób, tj. o 13,9% w porównaniu do stanu z końca 2020 roku.

Na drugim miejscu pod względem zarejestrowanych bezrobotnych uplasował się sektor II – przemysłowy, inaczej zwany przetwórczym (sekcje: przetwórstwo przemysłowe; wytwarzanie i zaopatrywanie w energię elektryczną, gaz, parę wodną, gorącą wodę i powietrze do układów klimatyzacyjnych; dostawa wody; gospodarowanie ściekami i odpadami oraz działalność związana z rekultywacją; budownictwo; górnictwo i wydobywanie) – 14 191 osób, tj. 26,5% bezrobotnych uprzednio pracujących (w porównaniu z końcem grudnia 2020 mniej o 2 378 osób, tj. o 14,4%).

Z sektora I – rolniczego (sekcje: rolnictwo, leśnictwo, łowiectwo i rybactwo) na koniec 2021 r. w ewidencji urzędów pracy znajdowało się 1 531 osób bezrobotnych, tj. 2,9% ogółu zarejestrowanych wcześniej pracujących (w porównaniu z końcem grudnia 2020 r. – o 449 osób mniej).

Długotrwanie bezrobotni według PKD

Procentowy wskaźnik długotrwanie oczekujących na zatrudnienie w poszczególnych sekcjach gospodarki narodowej przedstawiał się w przedziale od 41,1% do 72,0% (w grudniu 2020 r.: od 34,5% do 66,7%).

Najniższy udział procentowy długotrwanie bezrobotnych odnotowano w sekcji: górnictwo i wydobywanie – 41,1% (rok wcześniej również najniższy udział długotrwanie bezrobotnych odnotowano w sekcji górnictwo i wydobywanie – 34,5%).

Na koniec 2021 r. największy odsetek długotrwanie bezrobotnych pracował poprzednio w sekcji: gospodarstwa domowe zatrudniające pracowników; gospodarstwa domowe produkujące wyroby i świadczące usługi na własne potrzeby – 72,0% (66,7% w 2020 r.).

Sekcje gospodarki, w których w województwie lubelskim występuje największy odsetek długotrwanie bezrobotnych, oprócz sekcji wcześniej wymienionej znalazły się :

- ✓ administracja publiczna i obrona narodowa; obowiązkowe zabezpieczenia społeczne – 55,1% (51,7% w 2020 r.);
- ✓ działalność związana z obsługą rynku nieruchomości – 53,9% (48,1% w 2020 r.);
- ✓ edukacja – 53,6% (47,8% w 2020 r.).

Tabela 21. Bezrobotni zarejestrowani według sekcji gospodarczych w 2021 roku

SEKCJE PKD (Polskiej Klasyfikacji Działalności)		Zarejestrowani bezrobotni na koniec		Nowo rejestrowani		Oferty pracy zgłoszone w 2021 roku
		2021 r.	w tym z sektora prywatnego	w 2021 r.	w tym z sektora prywatnego	
Rolnictwo, leśnictwo, łowiectwo i rybactwo	01	1 531	1 399	1 659	1 556	1 400
Górnictwo i wydobywanie	02	163	141	199	191	99
Przetwórstwo przemysłowe	03	8 029	7 495	9 330	9 032	9 356
Wytwarzanie i zaopatrywanie w energię	04	82	66	100	78	186

SEKCJE PKD (Polskiej Klasyfikacji Działalności)	Zarejestrowani bezrobotni na koniec		Nowo rejestrowani		Oferty pracy zgłoszone w 2021 roku	
	2021 r.	w tym z sektora prywatnego	w 2021 r.	w tym z sektora prywatnego		
elektryczną, gaz, parę wodną, gorącą wodę i powietrze do układów klimatyzacyjnych						
Dostawa wody; gospodarowanie ściekami i odpadami oraz działalność związana z rekultywacją	05	537	372	654	472	597
Budownictwo	06	5 380	4 905	6 583	6 259	4 670
Handel hurtowy i detaliczny, naprawa pojazdów samochodowych, włączając motocykle	07	9363	8 816	12 117	11 682	7 220
Działalność związana z zakwaterowaniem i usługami gastronomicznymi	08	1 936	1 840	2 558	2 480	2 008
Transport i gospodarka magazynowa	09	1 783	1 434	2 759	2 338	3 114
Informacja i komunikacja	10	416	394	643	618	307
Działalność finansowa i ubezpieczeniowa	11	717	599	981	846	355
Działalność związana z obsługą rynku nieruchomości	12	449	366	555	463	508
Działalność profesjonalna, naukowa i techniczna	13	1 172	1 042	1 940	1 805	2 287

SEKCJE PKD (Polskiej Klasyfikacji Działalności)		Zarejestrowani bezrobotni na koniec		Nowo rejestrowani		Oferty pracy zgłoszone w 2021 roku
		2021 r.	w tym z sektora prywatnego	w 2021 r.	w tym z sektora prywatnego	
Działalność w zakresie usług administrowania i działalność wspierająca	14	2 846	2 716	3 887	3 729	5 395
Administracja publiczna i obrona narodowa; obowiązkowe zabezpieczenia społeczne	15	2 296	381	2 796	461	4 127
Edukacja	16	1 771	753	2 712	1 237	2 724
Opieka zdrowotna i pomoc społeczna	17	1 706	771	2 255	1 153	2 500
Działalność związana z kulturą, rozrywką i rekreacją	18	571	313	859	472	714
Pozostała działalność usługowa	19	2 031	1 914	2 921	2 805	1 549
Gospodarstwa domowe zatrudniające pracowników; gospodarstwa domowe produkujące wyroby i świadczące usługi na własne potrzeby	20	25	19	11	9	7
Organizacje i zespoły eksterytorialne	21	0	0	0	0	0
Działalność niezidentyfikowana	22	10 752	X	14 154	X	X
Razem (w.01 do 22)	23	53 556	35 736	69 673	61 840	49 123
Dotychczas niepracujący	24	12 686	X	14 349	X	X
Ogółem (w.23+24)	25	66 242	35 736	84 022	76 189	49 123

W końcu 2020 roku najwyższy procentowy udział bezrobotnych, zwolnionych z przyczyn dotyczących zakładu pracy w poszczególnych sekcjach, w stosunku do ogólnej liczby bezrobotnych zwolnionych z przyczyn zakładu pracy, odnotowano w następujących sekcjach:

- ✓ przetwórstwo przemysłowe – 21,6% (26,7% w końcu 2020 roku),
- ✓ handel hurtowy i detaliczny, naprawa pojazdów samochodowych, włączając motocykle – 25,8% (23,0% w końcu 2020 roku),
- ✓ budownictwo –8,3% (6,6% w końcu 2020 roku).

1.7. Wybrane kategorie bezrobotnych

Osoby w okresie do 12 miesięcy od dnia ukończenia nauki

Na koniec 2021 r. zarejestrowano 2 733 osoby (tj. 4,1% w ogólnej liczbie bezrobotnych) w okresie do 12 miesięcy od dnia ukończenia nauki, w tym 1 406 kobiet. Najwięcej osób tej kategorii zgłasza się do ewidencji powiatowych urzędów pracy we wrześniu (1 253 osoby) oraz w październiku (1 116 osób). Pracę w 2021 roku podjęły 3 884 osoby w okresie do 12 miesięcy od dnia ukończenia nauki, w tym 2 124 kobiety.

Na koniec 2021 r. – 52 osoby tej kategorii bezrobotnych, w tym 42 kobiety pobierały zasiłek. W ogólnej liczbie uprawnionych do zasiłku populacja ta stanowiła 0,8%.

Tabela 22. Osoby do 12 m-cy od dnia ukończenia nauki w poszczególnych miesiącach

Wyszczególnienie 2021 r.	Liczba osób w okresie do 12 m-cy od ukończenia nauki zarejestrowanych w miesiącu	Liczba osób w okresie do 12 m-cy od ukończenia nauki w końcu miesiąca		% udział kobiet w stosunku do ogółu osób w okresie do 12 m-cy od ukończenia nauki	% udział uprawnionych do zasiłku bezrobotnych do 12 m-cy od ukończenia nauki do ogólnej liczby osób tej kategorii
		Ogółem	Kobiety		
Styczeń	704	3 466	1 738	50,1	1,9
Luty	678	3 467	1 712	49,4	1,8
Marzec	672	3 376	1 709	50,6	1,9
Kwiecień	522	1 505	816	54,2	3,7

Wyszczególnienie 2021 r.	Liczba osób w okresie do 12 m-cy od ukończenia nauki zarejestrowanych w miesiącu	Liczba osób w okresie do 12 m-cy od ukończenia nauki w końcu miesiąca		% udział kobiet w stosunku do ogółu osób w okresie do 12 m-cy od ukończenia nauki	% udział uprawnionych do zasiłku bezrobotnych do 12 m-cy od ukończenia nauki do ogólnej liczby osób tej kategorii
		Ogółem	Kobiety		
Maj	723	1 790	958	53,5	2,9
Czerwiec	616	1 314	740	56,3	3,7
Lipiec	707	1 367	764	55,9	3,3
Sierpień	746	1 703	983	57,7	3,0
Wrzesień	1 253	2 266	1 237	54,6	1,9
Październik	1 116	2 596	1 354	52,3	1,7
Listopad	796	2 702	1 389	51,4	1,9
Grudzień	684	2 733	1 406	51,4	1,9

Spośród 2 733 osób w okresie do 12 miesięcy od dnia ukończenia nauki, pozostających w rejestrach urzędów pracy w końcu 2021 roku, 84,4% to osoby młode do 24 roku życia (2 306 osoby). Największą grupę, wśród omawianej kategorii bezrobotnych, stanowiły osoby z wykształceniem policealnym i średnim zawodowym/ branżowym II stopnia – 41%, zaś najmniej osób posiadało wykształcenie gimnazjalne/podstawowe i niższe – 6 osób. 68,5% osób tej subpopulacji nie posiadało doświadczenia zawodowego.

Bezrobotni zamieszkali na wsi

Mieszkańcy wsi są grupą szczególnie zagrożoną bezrobociem, ponieważ oprócz bezrobocia rejestrowanego występuje na tych obszarach problem wysokiego bezrobocia ukrytego, wynikający głównie stąd, że duża część ludności wiejskiej nie spełnia kryterium niezbędnego do uzyskania statusu bezrobotnego, ponieważ posiada gospodarstwa rolne o powierzchni większej niż przewidują przepisy prawne (art. 2 pkt. 2 lit. d ustawy o promocji zatrudnienia i instytucjach rynku pracy).

Ponad połowę populacji bezrobotnych w województwie stanowią mieszkańcy obszarów wiejskich. Procentowy wskaźnik bezrobotnych zamieszkałych na wsi, w odniesieniu do ogółu bezrobotnych w województwie na koniec 2021 r. kształtował się na poziomie 54,4%

(36 008). Natomiast w powiatowych urzędach pracy omawiany wskaźnik zawierał się w przedziale od 90% do 47%. Najwyższy odsetek od lat odnotowywany jest w następujących powiatach: chełmskim (90%), lubelskim (89%) i zamojskim (89%), najniższy zaś w: świdnickim (47%), puławskim (51%) i ryckim (55%).

W ciągu 2021 roku do ewidencji zgłosiło się 45 085 osób bezrobotnych zamieszkałych na wsi i jest to mniej o 1 492 osoby (tj. 3,2%) niż w 2020 roku.

Z powodu różnych przyczyn ewidencję opuściły 50 602 osoby, czyli o 7 393 osoby (tj. o 17,1%) mniej niż w 2020 r.

Od stycznia do grudnia 2021 roku spośród bezrobotnych zamieszkałych na terenach wiejskich województwa lubelskiego, z aktywnych form przeciwdziałania bezrobociu skorzystało 12 801 osób (to o 27,1% więcej niż w 2020 r.). W tym:

- ✓ 1 316 osób zatrudnionych zostało w ramach prac interwencyjnych,
- ✓ 761 osób zatrudnionych zostało w ramach robót publicznych,
- ✓ 958 osób podjęło działalność gospodarczą, w tym 5 osób w ramach bonu na zasiedlenie,
- ✓ 948 osób podjęło pracę w ramach refundacji kosztów zatrudnienia bezrobotnego,
- ✓ 592 osoby podjęły pracę poza miejscem zamieszkania w ramach bonu na zasiedlenie,
- ✓ 27 osób podjęło pracę poza miejscem zamieszkania w ramach bonu zatrudnieniowego,
- ✓ 48 osób podjęło pracę w ramach dofinansowania wynagrodzenia za zatrudnienie skierowanego bezrobotnego powyżej 50 roku życia,
- ✓ 2 857 osób zamieszkałych na wsi skierowano na szkolenie, w tym 248 w ramach bonu szkoleniowego,
- ✓ 5 294 osoby rozpoczęły staż, w tym 1 w ramach bonu stażowego.

Bezrobotni mieszkańcy obszarów wiejskich napotykają na duże trudności w znalezieniu zatrudnienia. Wiąże się to przede wszystkim z brakiem wolnych stanowisk w ich miejscu zamieszkania, niskim poziomem wykształcenia oraz kwalifikacji zawodowych, które są najczęściej niedostosowane do potrzeb nowoczesnej gospodarki rynkowej.

O szansach wyjścia z bezrobocia w dużym stopniu decyduje poziom wykształcenia i przygotowania zawodowego. Dlatego w ewidencji urzędów pracy regionu na koniec grudnia 2021 r. najmniejszy odsetek stanowiły osoby bezrobotne z wykształceniem średnim ogólnokształcącym (12,2%) oraz wyższym (11,2%). Natomiast największą grupę wśród bezrobotnych stanowiła ludność wiejska z wykształceniem zasadniczym zawodowym/branżowym I stopnia (25,6%) oraz policealnym i średnim zawodowym/branżowym II stopnia (25,6%). Bezrobotni mieszkańcy wsi zamieszkujący obszary naszego województwa są ludźmi młodymi, gdyż prawie połowa (42,2%) nie przekroczyło 34 roku życia.

Wśród charakteryzowanej tu populacji dominuje kategoria bezrobotnych ze stażem bezrobocia powyżej 24 miesięcy, których odsetek wynosi 33,6%. Następną co do wielkości grupę stanowią bezrobotni pozostający bez pracy od 12 do 24 miesięcy – 16,7%.

Sytuacja na rynku pracy w znacznym stopniu zależy też od przeszłości zawodowej. 76,9% zarejestrowanych mieszkańców wsi poprzednio pracowało. Na koniec grudnia 2021 roku dominowały osoby ze stażem pracy do 1 roku (26,4%) i od 1 roku do 5 lat (24,7% subpopulacji). Natomiast 23,1% nie posiadało żadnego doświadczenia.

Trudna sytuacja na rynku pracy implikuje zarazem trudną sytuację finansową tych osób, ponieważ zdecydowana większość nie posiada prawa do zasiłku dla bezrobotnych. Na koniec 2021 r. zaledwie 9,2% osób zamieszkałych na wsi, na terenie województwa lubelskiego, posiadało prawo do zasiłku. Najwięcej bezrobotnych zamieszkałych na wsi z prawem do zasiłku odnotowano w powiatach: świdnickim (11,7%), lubartowskim (11,5%) oraz chełmskim (po 11,4%).

Pomimo swej odmienności, bezrobocie istniejące na obszarach wiejskich jest ściśle powiązane z deficytem miejsc pracy w regionach miejskich; wiejskie bezrobocie wzrasta wraz ze zwiększaniem się liczby bezrobotnych w miastach. Zła sytuacja na miejskich rynkach pracy wpływa na bezrobocie wiejskie poprzez ograniczanie możliwości pracy przez tzw. „dwuzawodowców”, którzy jak pokazuje praktyka, są zwalniani w pierwszej kolejności, oraz poprzez uniemożliwienie odpływu ludności wiejskiej do miast i generowanie migracji lub remigracji z miast na wieś.

Skutki bezrobocia w obszarach wiejskich uwidaczniają się w postaci upowszechniania się ubóstwa na wsi. Wieś zmniejsza swój popyt na artykuły przemysłowe i usługi tworzone w mieście.

Doświadczenia europejskie pozwalają na stwierdzenie, że nie można oddzielić ograniczania bezrobocia na wsi od ograniczania bezrobocia w całym województwie. Tak więc ograniczanie bezrobocia na wsi będzie zależne w głównej mierze od ekonomicznych uwarunkowań rozwoju regionu.

Na koniec 2021 r. w urzędach pracy zarejestrowanych było 36 008 osób bezrobotnych zamieszkałych na wsi, w tym 18 546 kobiet (tj. 51,5%). W porównaniu do grudnia 2020 roku nastąpił spadek liczby omawianej grupy bezrobotnych o 5 617 osób (tj. o 13,5%).

Tabela 23. Bezrobotni zamieszkali na obszarach wiejskich

Rok	Ogółem	Udział w liczbie bezrobotnych ogółem (%)	Kobiety	Udział kobiet w liczbie bezrobotnych ze wsi (%)	Napły w	Odpły w
I kwartał 2020 r.	39 053	54,7	20 117	51,5	12 737	11 941
II kwartał 2020 r.	40 734	53,8	21 181	52,0	9 173	7 492
III kwartał 2020 r.	39 520	53,5	20 629	52,2	11 881	13 095
IV kwartał 2020 r.	41 625	54,4	21 405	51,4	12 786	10 681
I kwartał 2021 r.	41 757	53,8	21 203	50,8	11 150	10 918
II kwartał 2021 r.	38 193	53,4	19 712	51,6	9 698	13 262
III kwartał 2021 r.	35 821	53,4	18 758	52,4	11 643	14 015
IV kwartał 2021 r.	36 008	54,4	18 546	51,5	12 594	12 407

Bezrobotni bez kwalifikacji zawodowych

W ewidencji urzędów pracy na koniec 2021 r. zarejestrowano 21 495 osób **bezrobotnych bez kwalifikacji zawodowych**. W odniesieniu do ogólnej liczby bezrobotnych stanowili 32,4%. Do 2012 roku w omawianej grupie przeważały kobiety. Kolejne trzy lata to dominacja mężczyzn. W 2016 roku nastąpiła równowaga między kobietami i mężczyznami w grupie osób bezrobotnych bez kwalifikacji zawodowych. Natomiast od 2017 r. przewagę przejęły kobiety i w 2018 r. stanowiły 52,8%, w 2019 roku 53,1%, w 2020 roku 51,3% i w 2021 r. nadal wzrost 51,4%. Prawo do zasiłku w 2021 roku posiadało 6,0% bezrobotnych tej kategorii. Od stycznia do grudnia 2021 roku do ewidencji urzędów pracy zgłosiło się 24 797 osób. Zatrudnienie znalazło 12 240 osób bezrobotnych, w tym 6 095 kobiet.

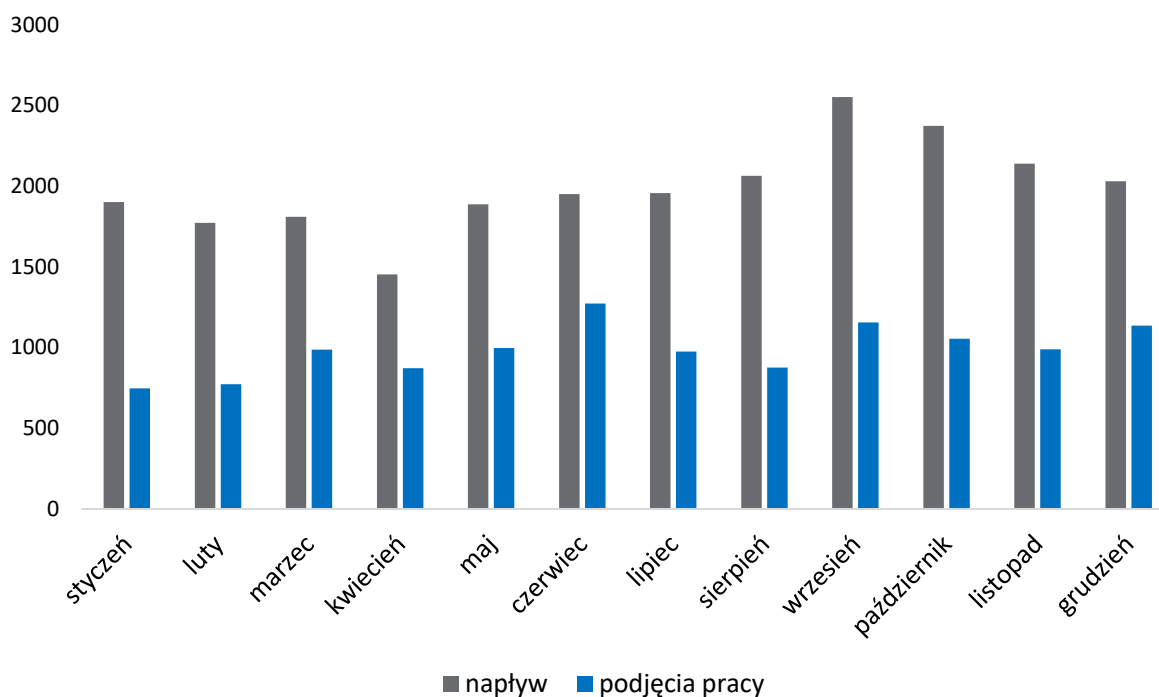
Tabela 24. Bezrobotni bez kwalifikacji zawodowych

Wyszczególnienie	I	II	III	IV	V	VI	VII	VIII	IX	X	XI	XII	Razem
rejestrów wani ogółem w tym:	2251	2016	2019	1677	1913	1975	1914	2019	2369	2258	2195	2191	24797
kobiety	1016	894	893	761	897	989	943	1010	1138	1021	992	995	11549
podjęci a pracy ogółem w tym:	686	806	1064	1027	1062	1392	1109	973	1192	1042	928	959	12240
kobiety	343	401	431	428	511	743	542	483	662	560	486	505	6095

Bezrobotni bez doświadczenia zawodowego

Na koniec 2021 r. liczba bezrobotnych bez doświadczenia zawodowego wynosiła 19 353 osoby, kobiety w tej liczbie stanowiły 55,8%. W odniesieniu do ogólnej liczby bezrobotnych subpopulacja ta stanowiła 29,2%. W ciągu 2021 r. odnotowanych zostało 23 896 osób nowo rejestrowanych. Zatrudnienie znalazło natomiast 11 841 osób bezrobotnych.

Wykres 10. Napływ do ewidencji oraz podjęcia pracy przez bezrobotnych bez doświadczenia zawodowego w 2021 roku



Bezrobotne kobiety, które nie podjęły zatrudnienia po urodzeniu dziecka

Na koniec 2021 roku w województwie lubelskim zarejestrowanych było 11 475 bezrobotnych kobiet, które nie podjęły zatrudnienia po urodzeniu dziecka. Stanowiły one 34,4% ogółu zarejestrowanych kobiet.

W ciągu 2021 r. urzędy pracy zarejestrowały 5 257 bezrobotnych kobiet, które nie podjęły zatrudnienia po urodzeniu dziecka. W tym samym czasie pracę podjęło 3 357 kobiet omawianej kategorii. W grupie zarejestrowanych osób prawo do zasiłku posiadało zaledwie 3,8% bezrobotnych kobiet.

Tabela 25. Bezrobotne kobiety, które nie podjęły zatrudnienia po urodzeniu dziecka

Wyszczególnienie	I	II	III	IV	V	VI	VII	VIII	IX	X	XI	XII	Razem
Rejestrowane kobiety	414	396	412	362	403	504	388	481	530	449	432	486	5 257
Podjęcia pracy przez kobiety	180	196	266	235	300	370	272	254	385	344	244	311	3 357

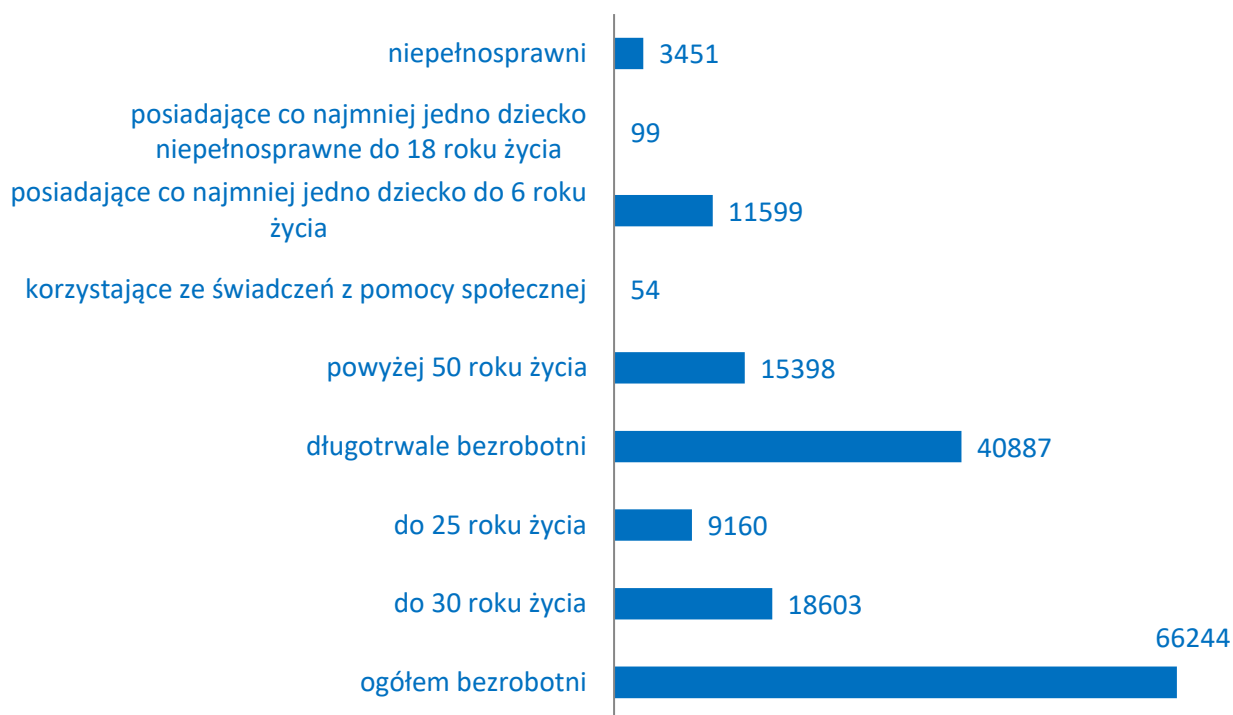
1.8. Bezrobotni będący w szczególnej sytuacji na rynku pracy

Dnia 27 maja 2014 roku weszła w życie nowelizacja ustawy o promocji zatrudnienia i instytucjach rynku pracy, która na nowo zdefiniowała kategorie osób bezrobotnych w szczególnej sytuacji na rynku pracy. Osobom tym przysługuje pierwszeństwo w skierowaniu do udziału w programach specjalnych.

Zgodnie z art.49 ustawy z dnia 20 kwietnia 2004 r. o promocji zatrudnienia i instytucjach rynku pracy (Dz. U. z 2021 r. poz. 1100), do „osób będących w szczególnej sytuacji na rynku pracy” zaliczane są następujące osoby bezrobotne:

- ✓ do 30 roku życia;
- ✓ powyżej 50 roku życia;
- ✓ długotrwale bezrobotni;
- ✓ korzystające ze świadczeń z pomocy społecznej;
- ✓ posiadające co najmniej jedno dziecko do 6 roku życia;
- ✓ posiadające co najmniej jedno dziecko niepełnosprawne do 18 roku życia;
- ✓ niepełnosprawni.

Wykres 11. Bezrobotni w szczególnej sytuacji na rynku pracy w dniu 31 grudnia 2021 r.

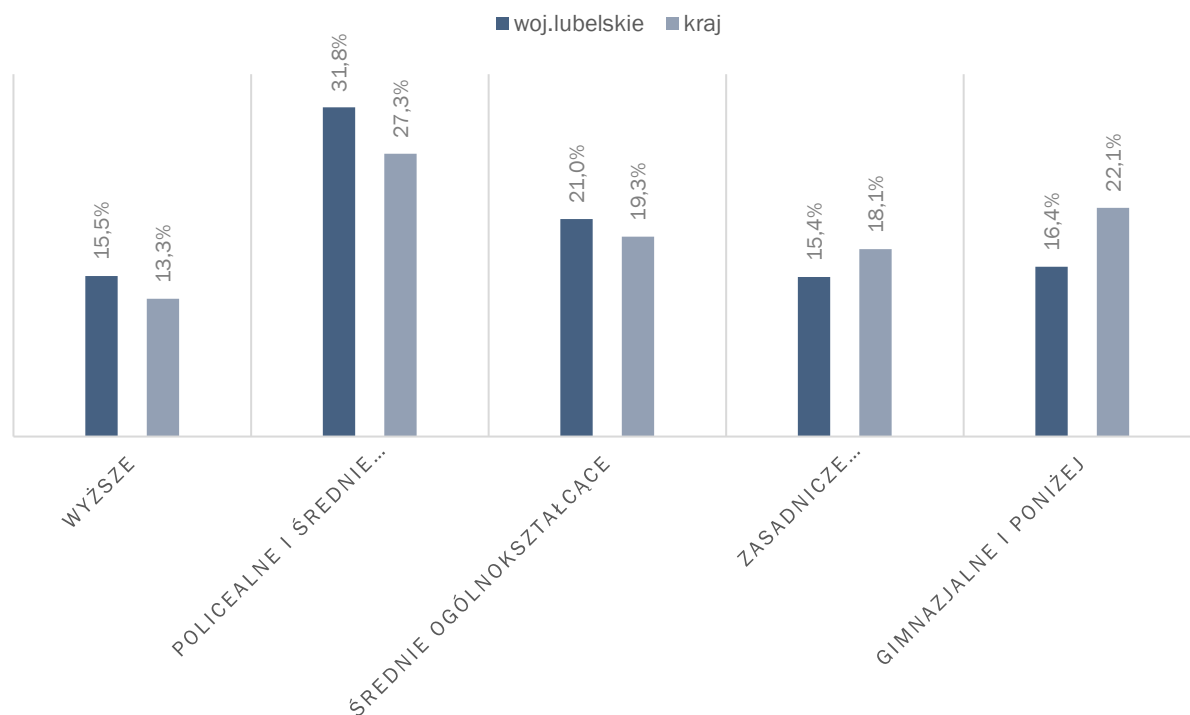


- ✓ W ewidencji urzędów pracy na koniec 2021 r. zarejestrowane były 18 603 osoby (55,5% stanowiły kobiety) **bezrobotne do 30 roku życia**. Bezrobotni tej grupy w odniesieniu do całej populacji bezrobotnych stanowili 28,1%. Procentowy udział uprawnionych do zasiłku w stosunku do wszystkich bezrobotnych tej grupy wynosił 7,3%, a w przypadku wszystkich bezrobotnych pobierających zasiłek udział procentowy wynosił 21,6%. W ciągu 2021 roku urzędy pracy zarejestrowały 37 981 bezrobotnych, którzy nie ukończyli 30 roku życia, ponowne rejestracje stanowiły 67,2%. W grupie powracających do ewidencji i korzystających z aktywnych form przeciwdziałania bezrobociu należy wymienić m.in. osoby odbywające staże (12,6%) oraz szkolenia (7,6%). W tym samym okresie z ewidencji wyłączono 40 252 osoby, z tego 20 083 osoby z powodu podjęcia pracy.

Pracę subsydiowaną uzyskało stosunkowo niewielu bezrobotnych bo 3 920 osób, tj. 19,5% zatrudnionych. Spośród wyłączonych osoby, które nie potwierdziły gotowości do podjęcia pracy stanowiły 11,9% (4 793 osoby).

Na koniec 2021 r. najliczniejszą kategorię bezrobotnych do 30 roku życia pod względem czasu pozostawania bez pracy w województwie lubelskim stanowiły osoby ze stażem bezrobocia od 1-3 miesięcy – 23,5%. Podobna sytuacja miała miejsce w skali kraju - osoby niepracujące od 1-3 miesięcy stanowiły 22,8% omawianej kategorii bezrobotnych. Wśród bezrobotnych omawianej subpopulacji pod względem poziomu wykształcenia najwięcej osób w województwie lubelskim legitymowało się wykształceniem policealnym i średnim zawodowym/branżowym II stopnia – 31,8%. Natomiast najmniej w ewidencji bezrobotnych do 30 roku życia było osób posiadających wykształcenie zasadnicze zawodowe/branżowe I stopnia – 15,4%. Pod względem stażu pracy najwięcej było osób z krótkim do 1 roku stażem pracy – 7 010 osób, tj. 37,7%.

Wykres 12. Bezrobotni do 30 roku życia według poziomu wykształcenia



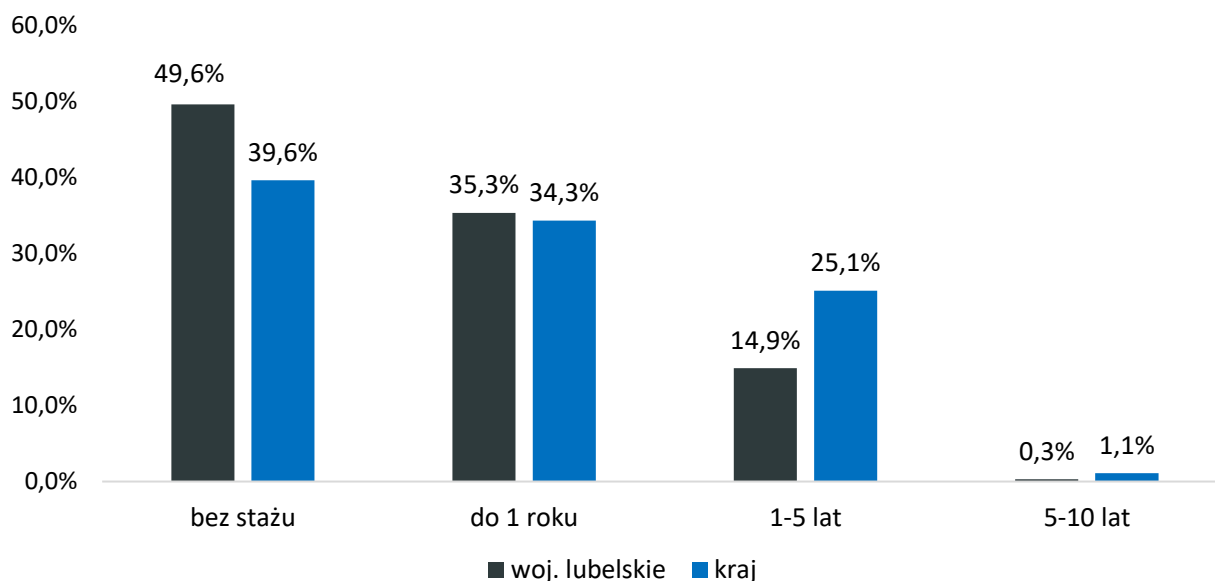
- ✓ W końcu grudnia 2021 roku w powiatowych urzędach pracy województwa lubelskiego zarejestrowanych było 9 160 osób **bezrobotnych do 25 roku życia**, tj. 13,8% ogółu zarejestrowanych bezrobotnych. Kobiety do 25 roku życia stanowiły 50,5% (4 627 kobiet) omawianej subpopulacji. Prawo do zasiłku posiadało 3,7% wspomnianej grupy.

Od stycznia do grudnia 2021 roku w powiatowych urzędach pracy województwa lubelskiego zarejestrowało się 21 608 osób bezrobotnych do 25 roku życia, natomiast wyłączono 21 792 osoby omawianej kategorii.

W ciągu 12 miesięcy 2021 roku pracę podjęły 11 223 młode osoby bezrobotne, tj. 22,3% wszystkich podejmujących zatrudnienie. Pracę niesubsydiowaną podjęło 9 508 osób do 25 roku życia (tj. 84,7% ogółu zatrudnionych do 25 roku życia w 2021 roku). Gotowości do pracy nie potwierdziło 2 956 osób do 25 roku życia (tj. 13,6% wszystkich wyłączonych do 25 roku życia).

W ramach zatrudnienia subsydiowanego 395 osób młodych zatrudnionych zostało w ramach prac interwencyjnych, 88 w ramach robót publicznych, 353 osoby podjęły działalność gospodarczą. Szkolenie od stycznia do grudnia 2021 roku rozpoczęło 1 709 młodych osób, staż 3 039 osób.

Wykres 13. Bezrobotni do 25 roku życia według stażu pracy



Pod względem poziomu wykształcenia wśród młodych do 25 roku życia bardziej wyróżniającą się grupą są osoby z wykształceniem policealnym i średnim zawodowym/branżowym II stopnia (36,7%). Najmniej było osób z wykształceniem wyższym 5,9%.

Wśród populacji bezrobotnych do 25 roku życia prawie połowa (49,6%) osób nie posiada doświadczenia zawodowego.

- ✓ **Długotrwale bezrobotni to osoby pozostające w ewidencji bezrobotnych łącznie przez okres ponad 12 miesięcy w okresie ostatnich dwóch lat, z wyłączeniem okresów odbywania stażu i przygotowania zawodowego dorosłych.**

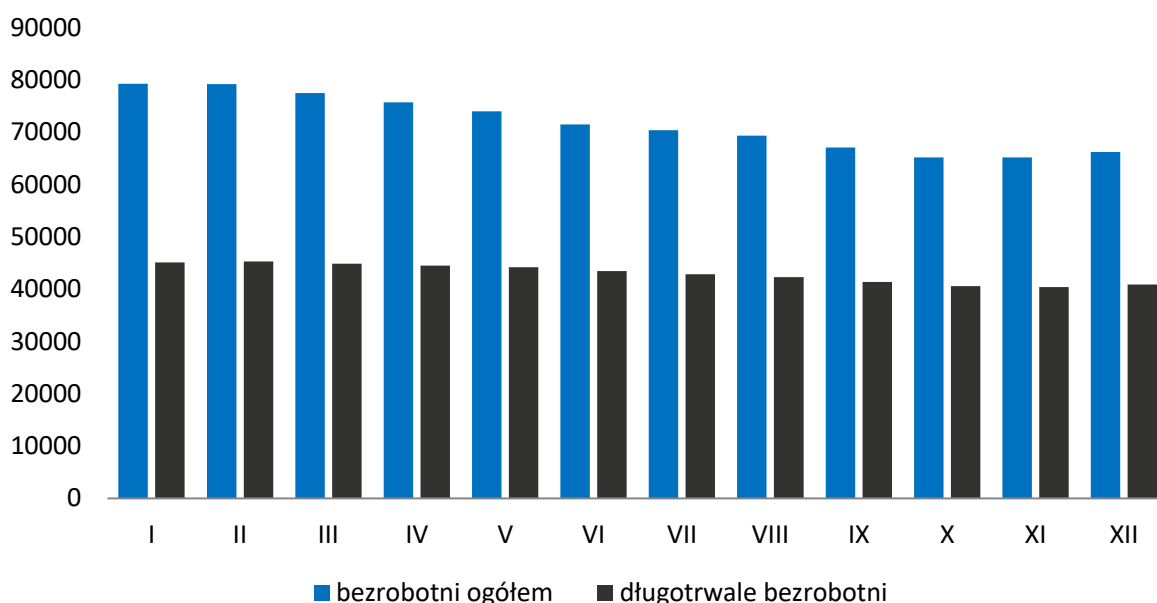
Na koniec 2021 r. w województwie **40 887 osób** (53,2% stanowiły kobiety) pozostawało w ewidencji urzędów pracy długotrwale, stanowiły one **61,7%** ogółu populacji.

W porównaniu do 2020 roku liczba długotrwale pozostających bez pracy zmniejszyła się o 2 749 osób (tj. o 6,3%). W ciągu 2021 r. zarejestrowanych zostało 30 915 osób długotrwale bezrobotnych, wyłączono natomiast 33 664 bezrobotnych, z czego 14 841 osób (tj. 44,1%) podjęło pracę. Należy nadmienić, że bezrobotni tej populacji najczęściej podejmowali zatrudnienie niesubsydiowane 12 812 osób (86,3% zatrudnionych). W wyniku działań urzędów pracy subsydiowane zatrudnienie rozpoczęło 2 029 osób, szkolenie 1 798, staże 3 306.

Największy udział długotrwale bezrobotnych w ogólnej liczbie bezrobotnych na koniec 2021 r. odnotowano w Powiatowym Urzędzie Pracy w: Krasnymstawie (68,0%), Lubartowie (67,6%)

oraz Włodawie i Janowie Lubelskim (po 67,4%), najmniej zaś w Powiatowym Urzędzie Pracy w: Lublinie (50,4%), Łukowie (47,8%) oraz Biłgoraju (47,5%). W skali kraju na koniec 2021 r. bezrobotni tej subpopulacji stanowili 56,6% ogółu zarejestrowanych bezrobotnych, z czego ponad połowę (59,6%) stanowiły kobiety.

Wykres 14. Bezrobotni ogółem oraz długotrwale pozostający bez pracy w 2021 roku



Wśród długotrwale bezrobotnych najliczniejszą kategorię wiekową stanowiły osoby w wieku od 25 do 34 lat – 26,9% oraz od 35 do 44 lat – 26,3%, natomiast najmniej było osób starszych z przedziału wiekowego 60 lat i więcej – 7,6%.

Jeżeli chodzi o kraj to tutaj dominowała grupa wiekowa od 35 do 44 lat – 26,6%.

Struktura długotrwale bezrobotnych według wieku na koniec 2021 r. przedstawiała się następująco:

Tabela 26. Długotrwale bezrobotni wg wieku na koniec 2021 r.

Grupy wiekowe	Województwo Lubelskie		Kraj	
	Liczba	%	Liczba	%
18-24 lata	3 388	8,3	33 752	6,7
25-34 lata	10 979	26,9	122 994	24,3
35-44 lata	10 758	26,3	134 769	26,6
45-54 lata	8 273	20,2	108 509	21,4

55-59 lat	4 363	10,7	63 005	12,4
60 lat i więcej	3 126	7,6	43 425	8,6
Ogółem	40 887	100	506 454	100

Na koniec 2021 r. ponad połowa długotrwale bezrobotnych (50,5%) nie posiadała średniego wykształcenia (gimnazjalne i niższe – 26,4% oraz zasadnicze zawodowe – 24,1%). Natomiast najniższy procentowy udział odnotowano w grupie osób posiadających wykształcenie średnie ogólnokształcące – 12,2%.

W skali kraju w omawianej subpopulacji bezrobotnych dominowały osoby z wykształceniem gimnazjalnym i niższym – 29,5% i zasadniczym zawodowym – 26,1%.

Na koniec 2021 r. struktura długotrwale bezrobotnych według wykształcenia w województwie lubelskim przedstawiała się następująco:

Tabela 27. Długotrwale bezrobotni wg poziomu wykształcenia

Wykształcenie	Województwo lubelskie		Kraj	
	Liczba	%	Liczba	%
wyższe	5 513	13,5	64 281	12,7
policealne i średnie zawodowe	9 756	23,9	105 408	20,8
średnie ogólnokształcące	4 981	12,2	55 215	10,9
zasadnicze zawodowe	9 855	24,1	132 024	26,1
gimnazjalne i niższe	10 782	26,4	149 526	29,5
Ogółem	40 887	100	506 454	100

W ewidencji długotrwale bezrobotnych w województwie lubelskim dominowały osoby z niewielkim (do 1 roku) stażem pracy oraz od 1 do 5 lat stażu pracy.

Tabela 28. Długotrwale bezrobotni wg stażu pracy

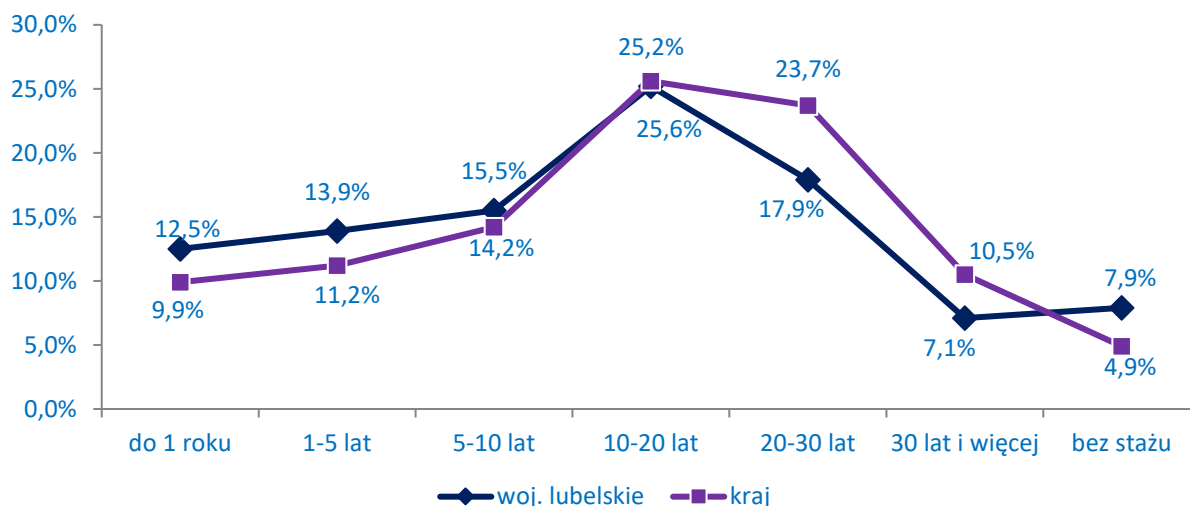
Staż pracy	Województwo lubelskie		Kraj	
	Liczba	%	Liczba	%
do 1 roku	11 198	27,4	110 206	21,8
1-5 lat	9 501	23,2	128 057	25,3
5-10 lat	4 948	12,1	78 955	15,6
10-20 lat	4 574	11,2	74 426	14,7
20-30 lat	2 018	4,9	38 367	7,6
30 i więcej lat	571	1,4	11 149	2,2
bez stażu	8 077	19,8	65 294	12,9
Ogółem	40 887	100	506 454	100

- ✓ Na koniec 2021 r. liczba **bezrobotnych powyżej 50 roku życia** wynosiła 15 398 osób, kobiety w liczbie tej stanowiły 33,7%. W odniesieniu do ogólnej liczby bezrobotnych ta subpopulacja stanowiła 23,2%. Od stycznia do grudnia 2021 r. odnotowano 11 738 osób nowo zarejestrowanych. Podobnie jak w przypadku wszystkich nowo zarejestrowanych bezrobotnych, tak i w tej grupie ponowne rejestracje stanowiły przeważającą część 70,3%. Z ewidencji wyłączono 13 482 osoby, w tym 5 807 (tj. 43,1%) z powodu otrzymania zatrudnienia.

Na koniec 2021 r. wśród bezrobotnych powyżej 50 roku życia w województwie lubelskim najliczniejszą kategorię stanowiły osoby pozostające bez pracy powyżej 24 miesięcy (46,7%). Natomiast pod względem wykształcenia zdecydowaną większość stanowiły osoby z

wykształceniem zasadniczym zawodowym/branżowym I stopnia (36,4%) oraz gimnazjalnym/podstawowym i niższym (34,9%). Najmniej osób legitymowało się wykształceniem średnim ogólnokształcącym, bo zaledwie – 4,4%. W ewidencji bezrobotnych powyżej 50 roku życia dominowały osoby ze stażem pracy 10-20 lat (25,2%) jak również 20-30 lat pracy (17,9%).

Wykres 15. Bezrobotni powyżej 50 roku życia według stażu pracy



- ✓ W ewidencji urzędów pracy na koniec 2021 roku zarejestrowano 54 osoby bezrobotne korzystające ze świadczeń z pomocy społecznej. W odniesieniu do ogólnej liczby bezrobotnych stanowili 0,1%. W naszym województwie wśród zarejestrowanych bezrobotnych korzystających ze świadczeń z pomocy społecznej ponad połowę stanowiły kobiety (w 2021 roku – 51,9%). Prawo do zasiłku posiadało zaledwie 3,7% bezrobotnych tej kategorii. Od stycznia do grudnia do ewidencji urzędów pracy zgłosiło się 195 osób nowo zarejestrowanych, korzystających ze świadczeń z pomocy społecznej. Zatrudnienie znalazło 101 osób, w tym 44 kobiety.

Tabela 29. Bezrobotni korzystający ze świadczeń z pomocy społecznej

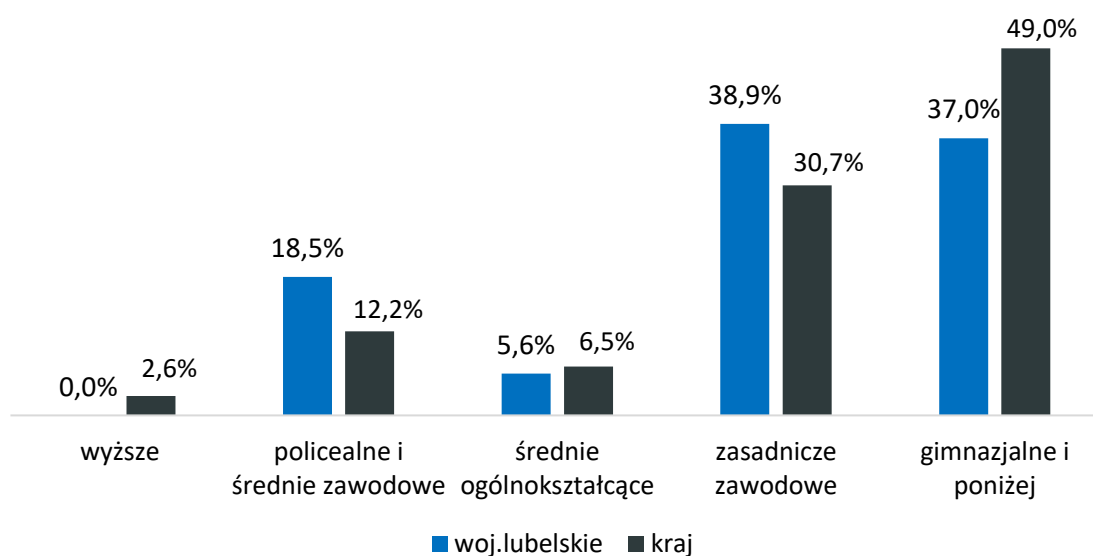
Wyszczególnienie	I	II	III	IV	V	VI	VII	VIII	IX	X	XI	XII	Razem
rejestrowani ogółem	5	7	9	10	16	14	8	10	7	14	68	27	195
w tym:													
kobiety	2	2	1	4	6	10	3	8	4	10	36	12	98
podjęcia pracy													
ogółem	1	4	9	19	10	15	9	6	20	2	4	2	101
w tym:													
kobiety	1	2	1	5	6	7	2	5	10	1	3	1	44

Wśród bezrobotnych korzystających ze świadczeń z pomocy społecznej najliczniejszą kategorię pod względem oczekiwania na pracę stanowiły osoby ze stażem bezrobocia do 1 miesiąca (44,4%). Natomiast pod względem wieku najwięcej zarejestrowanych było w wieku od 35 do 44 lat (25,9%) oraz od 45 do 54 lat (22,2%).

W ewidencji bezrobotnych korzystających ze świadczeń z pomocy społecznej najliczniejszą grupę stanowiły osoby z krótkim stażem pracy do 1 roku – 31,5%. W rejestrach PUP żaden bezrobotny nie posiadał najdłuższego (30 lat i więcej) stażu pracy.

Wśród bezrobotnych korzystających ze świadczeń z pomocy społecznej na koniec 2021 r. nie figurowała osoba z wykształceniem wyższym.

Wykres 16. Bezrobotni korzystający ze świadczeń z pomocy społecznej według wykształcenia



- ✓ W województwie lubelskim na koniec 2021 roku w ewidencji urzędów pracy zarejestrowanych było 11 599 osób **bezrobotnych posiadających co najmniej 1 dziecko do 6 roku życia**. Kobiety prawie całkowicie zdominowały tę populację bezrobotnych - na koniec 2021 roku stanowiły 86,0% ogółu (tj. 9 971 kobiet). W grupie zarejestrowanych osób, prawo do zasiłku posiadało 11,2% bezrobotnych. Od stycznia do grudnia 2021 roku zarejestrowanych zostało 10 330 osób posiadających co najmniej 1 dziecko do 6 roku życia. Zatrudnienie w tym okresie podjęty 6 663 osoby tej kategorii, w tym 71,7% stanowiły kobiety.

Tabela 30. Bezrobotni posiadający co najmniej 1 dziecko do 6 roku życia

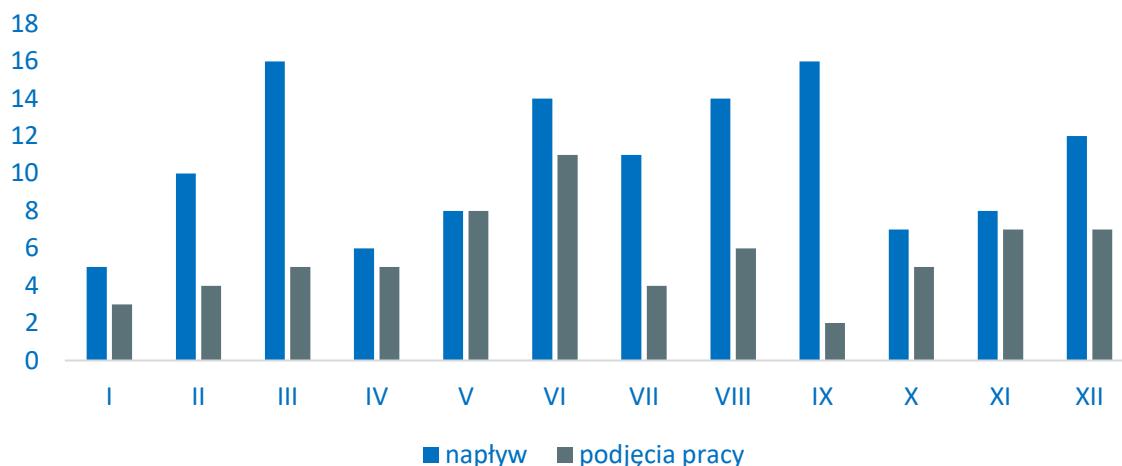
Wyszczególnienie	I	II	III	IV	V	VI	VII	VIII	IX	X	XI	XII	Razem
zarejestrowani ogółem	933	838	838	754	762	864	935	872	1003	875	814	842	10330
w tym: kobiety	667	598	560	529	556	656	714	648	744	618	575	558	7423
podjęcia pracy ogółem	390	464	583	542	590	673	508	481	797	600	490	545	6663
w tym: kobiety	255	318	389	333	418	483	359	345	642	457	364	412	4775

Na koniec 2021 roku pod względem oczekiwania na pracę wśród bezrobotnych posiadających co najmniej 1 dziecko do 6 roku życia dominowały osoby pozostające bez pracy powyżej 24 miesięcy (40,1%). Pod względem kategorii wiekowej ponad połowę stanowili ludzie młodzi - od 25 do 34 lat – 55,6% oraz osoby w wieku 35-44lata (30,0%).

W ewidencji bezrobotnych posiadających co najmniej 1 dziecko do 6 roku życia dominowały osoby z wykształceniem policealnym i średnim zawodowym/branżowym II stopnia – 26,9%.

- ✓ Na koniec 2021 roku liczba bezrobotnych **posiadających co najmniej 1 dziecko niepełnosprawne do 18 roku życia** wynosiła 99 osób, kobiety w tej liczbie stanowiły 80,8%. W ciągu 2021 roku odnotowanych zostało 127 osób nowo rejestrowanych. Zatrudnienie znalazło natomiast 67 osób bezrobotnych.

Wykres 17. Napływ do ewidencji oraz podjęcia pracy przez bezrobotnych posiadających co najmniej jedno dziecko niepełnosprawne do 18 roku życia



Jeżeli chodzi o przedział wiekowy bezrobotnych posiadających co najmniej jedno dziecko niepełnosprawne do 18 roku życia, to najliczniejszą grupę wiekową stanowiły osoby od 35 do 44 lat (49,5%). Natomiast jeżeli chodzi o poziom wykształcenia omawianej kategorii bezrobotnych, to dominowały osoby z wykształceniem policealnym i średnim zawodowym/branżowym II stopnia (31,3%) i gimnazjalnym/podstawowym i niższym (24,2%).

Pod względem stażu pracy omawianej kategorii bezrobotnych, dominowały osoby ze stażem do 1 roku (po 29,3%) oraz ze stażem pracy od 1 do 5 lat (20,2%).

- ✓ **Osoby niepełnosprawne** mimo powszechnego charakteru bezrobocia, są niewątpliwie kategorią ludności najsilniej odczuwającą trudności związane z pozyskiwaniem, wykonywaniem i utrzymaniem pracy, dla których praca stanowi nie tylko źródło utrzymania, ale także najskuteczniejszy sposób rehabilitacji społeczno-zawodowej.

Tendencje dotyczące aktywności zawodowej osób niepełnosprawnych są przede wszystkim wypadkową struktury wieku i stanu zdrowia tej populacji. Z przyczyn zdrowotnych osoby niepełnosprawne są z założenia znacznie mniej aktywne zawodowo niż osoby sprawne. Jednak nie znaczy to, że bierność zawodowa osób niepełnosprawnych, zwłaszcza będących w wieku aktywności zawodowej jest zjawiskiem prawidłowym. Znaczna część tych osób może i powinna pracować zawodowo w odpowiednich warunkach. Niestety nie zawsze osoby niepełnosprawne gotowe podjąć pracę są w stanie ją zdobyć, zasilając tym samym szeregi bezrobotnych. Z drugiej strony stosunkowo liczna pozostaje grupa osób niepełnosprawnych,

które przekroczyły wiek emerytalny, lecz nadal pracują. Dotyczy to zwłaszcza mieszkańców wsi i jest zapewne konsekwencją specyfiki pracy w gospodarstwie rolnym.

W dniu 31 grudnia 2021 r. w powiatowych urzędach pracy województwa lubelskiego zarejestrowanych było 4 365 osób niepełnosprawnych (39,8% kobiet). Liczba ta obejmowała 3 451 osób bezrobotnych i 914 poszukujących pracy niepozostających w zatrudnieniu. Prawo do zasiłku posiadało 8,9% subpopulacji bezrobotnych niepełnosprawnych.

W ciągu 2021 roku zarejestrowane zostały 4 003 osoby niepełnosprawne (1 793 kobiety, tj. 44,8%), w tym 3 623 (84,2%) osoby bezrobotne i 380 (9,5%) osób poszukujących pracy niepozostających w zatrudnieniu.

W końcu 2021 r. spośród pozostających w ewidencji powiatowych urzędów pracy przed zarejestrowaniem pracowało 67,4% bezrobotnych oraz 13,4% poszukujących pracy niepozostających w zatrudnieniu. Większość zarejestrowanych osób niepełnosprawnych stanowili mieszkańcy miast – 2 445 osób (tj. 56,0%).

Spośród zarejestrowanych niepełnosprawnych w ciągu 2021 r. wyrejestrowano 3 714 osób, przy czym z powodu podjęcia pracy – 1 543 osoby tj. 41,5% odpływu. W ramach subsydiowanych miejsc pracy zatrudnienie otrzymało 300 osób niepełnosprawnych; z tego dla 33 osób dokonano refundacji ze środków PFRON.

Istotną cechą różnicującą bezrobotnych niepełnosprawnych jest stopień niezdolności do pracy określony orzeczeniem stopnia niepełnosprawności:

Tabela 31. Niepełnosprawni według stopnia niepełnosprawności zarejestrowani w końcu 2021 r. w powiatowych urzędach pracy województwa lubelskiego

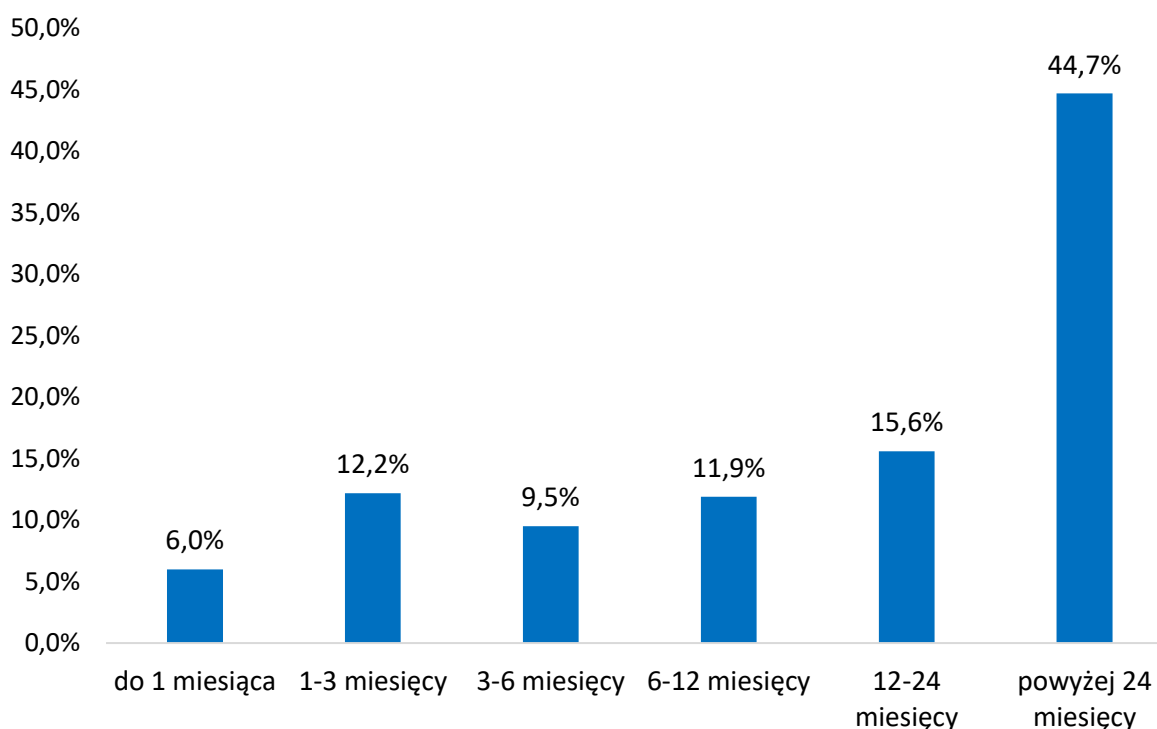
Stopień niepełnosprawności	Niepełnosprawni bezrobotni	Niepełnosprawni poszukujący pracy niepozostający w zatrudnieniu	Ogółem	% udział w ogólnej liczbie zarejestrowanych niepełnosprawnych
Znaczny	90	184	274	6,3
Umiarkowany	1 121	599	1 720	39,4
Lekki	2 240	131	2 371	54,3
Ogółem	3 451	914	4 365	100

Wśród ogółu niepełnosprawnych figurujących w rejestrach dominowały osoby z lekkim stopniem niepełnosprawności – 54,3%. Wysokie bezrobocie tej kategorii wynika z faktu, że cechuje ją najwyższa aktywność zawodowa, a tym samym większa podatność na utratę pracy i trudności związane z ponownym zatrudnieniem.

Czas pozostawania bez pracy osób niepełnosprawnych znajdujących się w ewidencji urzędów pracy na koniec grudnia 2021 r. zamieszczono w poniższej tabeli:

Tabela 32. Niepełnosprawni według czasu pozostawania bez pracy zarejestrowani w końcu 2021 roku w powiatowych urzędach pracy województwa lubelskiego

Staż bezrobocia	Bezrobotni niepełnosprawni		Poszukujący pracy niepozostający w zatrudnieniu		Ogół zarejestrowanych niepełnosprawnych	
	ogółem	%	ogółem	%	ogółem	%
do 1 miesiąca	231	6,7	32	3,5	263	6,0
1-3 miesięcy	452	13,1	82	9,0	534	12,2
3-6 miesięcy	358	10,4	58	6,3	416	9,5
6-12 miesięcy	443	12,8	76	8,3	519	11,9
12-24 miesięcy	536	15,5	146	16,0	682	15,6
powyżej 24 miesięcy	1 431	41,5	520	56,9	1 951	44,7
Ogółem	3 451	100	914	100	4 365	100

Wykres 18. Osoby niepełnosprawne według czasu pozostawania bez pracy

Pod względem oczekiwania na pracę największą grupę wśród zarejestrowanych osób niepełnosprawnych, tak jak i w całej populacji bezrobotnych, stanowiły osoby długotrwale poszukujące pracy (powyżej 12 miesięcy) – 60,3%, najmniej liczną grupę stanowili niepełnosprawni z krótkim stażem bezrobocia, bo do 1 miesiąca – 6,0%.

Sytuację osób niepełnosprawnych na rynku pracy różnicuje również ich struktura wiekowa:

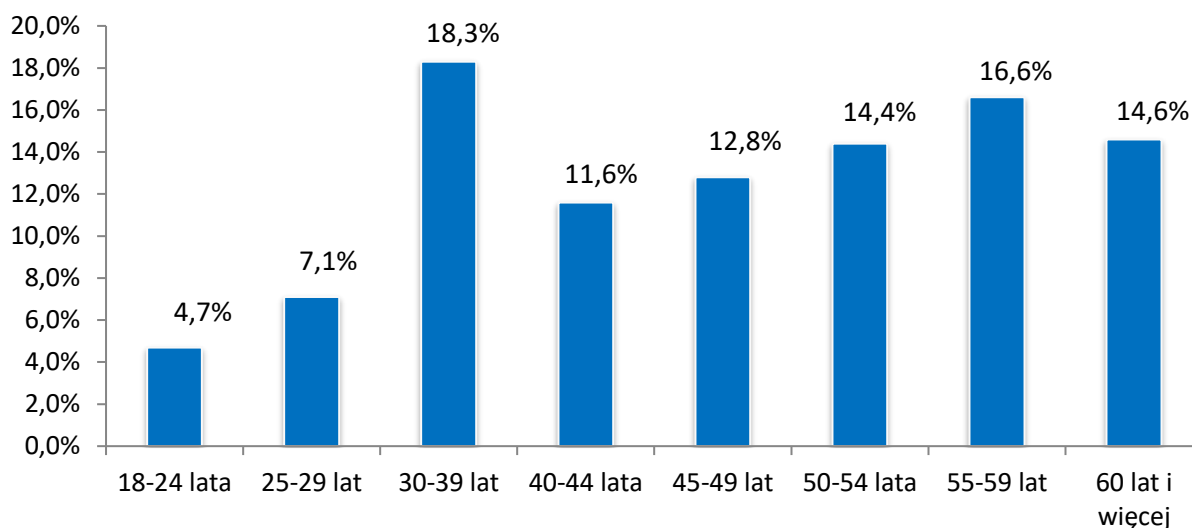
Tabela 33. Struktura wiekowa niepełnosprawnych zarejestrowanych w końcu 2021 roku w powiatowych urzędach pracy województwa lubelskiego

Grupy wiekowe	Niepełnosprawni bezrobotni		Niepełnosprawni poszukujący pracy niepozostający w zatrudnieniu		Ogół zarejestrowanych niepełnosprawnych	
	ogółem	%	ogółem	%	ogółem	%
18-24 lata	181	5,2	22	2,4	203	4,7
25-29 lat	241	7,0	70	7,7	311	7,1
30-39 lat	578	16,7	220	24,1	798	18,3
40-44 lata	374	10,8	133	14,6	507	11,6
45-49 lat	4338	12,7	120	13,1	558	12,8
50-54 lata	523	15,2	104	11,4	627	14,4
55-59 lat	630	18,3	95	10,4	725	16,6

Grupy wiekowe	Niepełnosprawni bezrobotni		Niepełnosprawni poszukujący pracy niepozostający w zatrudnieniu		Ogół zarejestrowanych niepełnosprawnych	
	ogółem	%	ogółem	%	ogółem	%
60 lat i więcej	486	14,1	150	16,4	636	14,6
Ogółem	3 451	100	914	100	4 365	100

Najliczniejszą grupę wiekową wśród zarejestrowanych osób niepełnosprawnych stanowiły osoby w wieku 30-39 lat – 18,3%, natomiast najmniej było osób z przedziału wiekowego: 18-24 lata - 4,7%.

Wykres 19. Osoby niepełnosprawne według wieku



Dodatkowym czynnikiem wpływającym na sytuację osób niepełnosprawnych na rynku pracy jest poziom wykształcenia, którego struktura przedstawiała się następująco:

Tabela 34. Struktura wykształcenia niepełnosprawnych zarejestrowanych w końcu 2021 roku w powiatowych urzędach pracy województwa lubelskiego

Wykształcenie	Niepełnosprawni bezrobotni		Niepełnosprawni poszukujący pracy niepozostający w zatrudnieniu		Ogół zarejestrowanych niepełnosprawnych	
	ogółem	%	ogółem	%	ogółem	%
wyższe	282	8,2	144	15,8	426	9,8
policealne i średnie zawodowe	735	21,3	206	22,5	941	21,6

Wykształcenie	Niepełnosprawni bezrobotni		Niepełnosprawni poszukujący pracy niepozostający w zatrudnieniu		Ogół zarejestrowanych niepełnosprawnych	
	ogółem	%	ogółem	%	ogółem	%
średnie ogólnokształcące	324	9,4	81	8,9	405	9,3
zasadnicze zawodowe	1 110	32,2	260	28,4	1 370	31,4
gimnazjalne	100	2,9	32	3,5	132	3,0
podstawowe i podst. nieukończone	900	26,1	191	20,9	1 091	25,0
Ogółem	3 451	100	914	100	4 365	100

Pod względem wykształcenia najliczniejszą grupę stanowiły osoby niepełnosprawne legitymujące się wykształceniem zasadniczym zawodowym – 31,4% oraz podstawowym i podstawowym nieukończonym – 25,0%, natomiast najmniej było osób, które posiadały wykształcenie gimnazjalne – 3,0%.

1.9. Wolne miejsca pracy i aktywizacji zawodowej

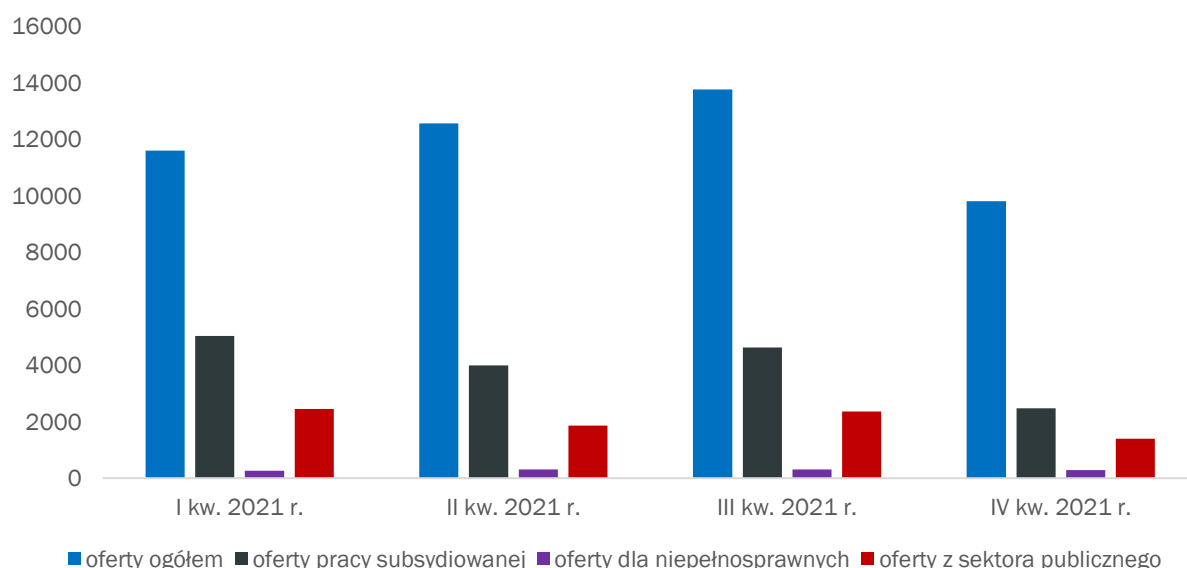
Zmiany liczby ofert pracy jakimi dysponują powiatowe urzędy pracy mają wyraźnie sezonowy charakter i ulegają corocznym wahaniom. W 2021 roku odnotowano wzrost oferowanych przez pracodawców wolnych miejsc pracy i aktywizacji zawodowej o 19,2% (tj. o 7 695) w odniesieniu do 2020 roku.

Analiza ofert pracy zgłoszonych do urzędów pracy w województwie lubelskim wykazuje, że nie pokrywają one zapotrzebowania wynikającego z napływu osób bezrobotnych.

Tabela 35. Wolne miejsca pracy i aktywizacji zawodowej

Rok / kwartał	Liczba ofert pracy		Liczba ofert pracy do pracy subsydiowan ej	Liczba ofert dla niepełnospra wnych	Liczba ofert dla osób do 12 m-cy od ukończenia nauki	Liczba ofert z sektora prywatne go	Liczba ofert z sektora publiczneg o
	Ogół e	Wzros t/ spadek					
2021	47 761	+7 695	16 132	1 179	314	39 684	8 077
I kwartał	11 605	+877	5 037	261	64	9 152	2 453
II kwartał	12 570	+4 081	3 995	315	66	10 706	1 864
III kwartał	13 772	+1 456	4 629	314	116	11 415	2 357
IV kwartał	9 814	+1 281	2 471	289	68	8 411	1 403

Wykres 20. Wolne miejsca pracy w województwie lubelskim



Liczbę wolnych miejsc pracy pozyskanych przez poszczególne powiatowe urzędy pracy w czterech kwartałach 2021 przedstawia poniższa tabela:

Tabela 36. Wolne miejsca pracy i aktywizacji zawodowej w poszczególnych powiatach

PUP	Liczba wolnych miejsc pracy w:				
	I kwartale	II kwartale	III kwartale	IV kwartale	Razem
miasto Biała	583	881	659	615	2 738
Podlaska					
powiat bialski	1060	1010	1029	615	3714

PUP	Liczba wolnych miejsc pracy w:				
	I kwartale	II kwartale	III kwartale	IV kwartale	Razem
Biłgoraj	360	448	440	349	1 597
m. Chełm	671	672	776	352	2 471
powiat chełmski	405	298	384	189	1 276
Hrubieszów	502	337	599	362	1 800
Janów Lubelski	255	243	288	137	923
Krasnystaw	310	258	275	201	1 044
Kraśnik	197	489	397	316	1 399
Lubartów	479	749	616	467	2 311
MUP Lublin	1 610	1 360	2 230	1 441	6 641
PUP Lublin	1 026	1 126	1 135	1 130	4 417
Łęczna	260	169	273	241	943
Łuków	541	931	725	740	2 937
Opole Lubelskie	276	352	295	211	1 134
Parczew	180	134	138	141	593
Puławy	391	551	669	310	1 921
Radzyń Podlaski	144	189	241	275	849
Ryki	357	304	388	241	1 290
Świdnik	147	179	179	242	747
Tomaszów Lub.	413	522	510	208	1 653
Włodawa	229	324	335	183	1 071
m. Zamość	908	701	846	599	3 054
powiat zamojski	301	343	345	249	1 238
Ogółem	11 605	12 570	13 772	9 814	47 761

Zdecydowana większość ofert zatrudnienia pochodziła z sektora prywatnego, stanowiły one 83,3% wszystkich ofert, pozostających w dyspozycji administracji pracy.

Spis tabel

Tabela 1. Bezrobocie w województwie lubelskim na tle innych województw	4
Tabela 2. Stan bezrobocia w poszczególnych powiatach.....	6
Tabela 3. Napływ i odpływ z bezrobocia w Polsce i w województwie lubelskim w 2021 roku.....	11
Tabela 4. Napływ bezrobotnych w poszczególnych kwartałach 2021 roku.....	12
Tabela 5. Wyłączeni z ewidencji urzędów pracy w poszczególnych kwartałach 2021 roku	14
Tabela 6. Podjęcia pracy w województwie lubelskim	16
Tabela 7. Wyłączeni z ewidencji bezrobotnych z powodu podjęcia pracy w poszczególnych kwartałach 2021 roku	17
Tabela 8. Stan bezrobocia ze względu na płeć w latach 2017 – 2021.....	18
Tabela 9. Bezrobotni zwolnieni z przyczyn dotyczących zakładu pracy w 2021 roku	21
Tabela 10. Zwolnienia grupowe planowane i dokonane w 2021 r.....	22
Tabela 11. Liczba bezrobotnych oraz wolne miejsca pracy.....	23
Tabela 12. Liczba bezrobotnych oraz wolne miejsca pracy.....	24
Tabela 13. Liczba bezrobotnych oraz wolne miejsca pracy.....	26
Tabela 14. Liczba bezrobotnych oraz wolne miejsca pracy.....	27
Tabela 15. Liczba bezrobotnych oraz wolne miejsca pracy.....	28
Tabela 16. Liczba bezrobotnych oraz wolne miejsca pracy.....	29
Tabela 17. Liczba bezrobotnych oraz wolne miejsca pracy.....	30
Tabela 18. Liczba bezrobotnych oraz wolne miejsca pracy.....	31
Tabela 19. Liczba bezrobotnych oraz wolne miejsca pracy.....	32
Tabela 20. Bezrobotni zarejestrowani w województwie lubelskim w latach 2017-2020 według grup zawodów	33
Tabela 21. Bezrobotni zarejestrowani według sekcji gospodarczych w 2021 roku	40
Tabela 22. Osoby do 12 m-cy od dnia ukończenia nauki w poszczególnych miesiącach.....	43
Tabela 23. Bezrobotni zamieszkali na obszarach wiejskich.....	47
Tabela 24. Bezrobotni bez kwalifikacji zawodowych	48
Tabela 25. Bezrobotne kobiety, które nie podjęły zatrudnienia po urodzeniu dziecka.....	49
Tabela 26. Długotrwale bezrobotni wg wieku.....	54
Tabela 27. Długotrwale bezrobotni wg poziomu wykształcenia.....	56
Tabela 28. Długotrwale bezrobotni wg stażu pracy.....	56
Tabela 29. Bezrobotni korzystający ze świadczeń z pomocy społecznej	58
Tabela 30. Bezrobotni posiadający co najmniej 1 dziecko do 6 roku życia	59
Tabela 31. Niepełnosprawni według stopnia niepełnosprawności zarejestrowani w końcu 2021 r. w powiatowych urzędach pracy województwa lubelskiego	61

Tabela 32. Niepełnosprawni według czasu pozostawania bez pracy zarejestrowani w końcu 2021 roku w powiatowych urzędach pracy województwa lubelskiego	62
Tabela 33. Struktura wiekowa niepełnosprawnych zarejestrowanych w końcu 2021 roku w powiatowych urzędach pracy województwa lubelskiego	63
Tabela 34. Struktura wykształcenia niepełnosprawnych zarejestrowanych w końcu 2021 roku w powiatowych urzędach pracy województwa lubelskiego	64
Tabela 35. Wolne miejsca pracy i aktywizacji zawodowej	66
Tabela 36. Wolne miejsca pracy i aktywizacji zawodowej w poszczególnych powiatach	66

Spis wykresów

Wykres 1. Bezrobotni w województwie lubelskim w latach 2003 - 2021	6
Wykres 2. Stopa bezrobocia w województwie i w kraju w latach 2004-2021	8
Wykres 3. Stopa bezrobocia według powiatów. Stan w dniu 31 grudnia 2021 roku.....	10
Wykres 4. Napływ i odpływ bezrobotnych w województwie lubelskim w poszczególnych miesiącach 2021 roku	12
Wykres 5. Główne przyczyny odpływu bezrobotnych w 2020 i w 2021 roku	15
Wykres 6. Zmiany w strukturze bezrobotnych według wieku w latach 2020-2021.....	19
Wykres 7. Zmiany w strukturze bezrobotnych według wykształcenia w latach 2020-2021.....	19
Wykres 8. Zmiany w strukturze bezrobotnych według stażu pracy w latach 2020-2021.....	20
Wykres 9. Udział bezrobotnych bez zawodu w ogólnej liczbie bezrobotnych w latach 2013-2021.....	35
Wykres 10. Napływ do ewidencji oraz podjęcia pracy przez bezrobotnych bez doświadczenia zawodowego w 2021 roku	49
Wykres 11. Bezrobotni w szczególnej sytuacji na rynku pracy w dniu 31 grudnia 2021 r.....	50
Wykres 12. Bezrobotni do 30 roku życia według poziomu wykształcenia	52
Wykres 13. Bezrobotni do 25 roku życia według stażu pracy	53
Wykres 14. Bezrobotni ogółem oraz długotrwale pozostający bez pracy w 2021 roku	54
Wykres 15. Bezrobotni powyżej 50 roku życia według stażu pracy	57
Wykres 16. Bezrobotni korzystający ze świadczeń z pomocy społecznej według wykształcenia	58
Wykres 17. Napływ do ewidencji oraz podjęcia pracy przez bezrobotnych posiadających co najmniej jedno dziecko niepełnosprawne do 18 roku życia	60
Wykres 18. Osoby niepełnosprawne według czasu pozostawania bez pracy.....	63
Wykres 19. Osoby niepełnosprawne według wieku	64
Wykres 20. Wolne miejsca pracy w województwie lubelskim.....	66