



Wojewódzki
Urząd Pracy
w Lublinie



**Podsumowanie 2020 roku w statystykach
w województwie lubelskim**

Opracowanie:

Wojewódzki Urząd Pracy w Lublinie

Wydział Badań i Analiz

Podsumowanie

2020 roku w

statystykach

W WOJEWÓDZTWIE LUBELSKIM



Copyright by Wojewódzki Urząd Pracy w Lublinie

Publikacja jest dystrybuowana bezpłatnie

Publikacja elektroniczna: [WUP w Lublinie](#)

Publikacja opublikowana na licencji Creative Commons Uznanie autorstwa 3.0 Polska (CC BY-SA 3.0)

Spis treści

1 Stan i struktura bezrobocia	3
1.1. Poziom i natężenie bezrobocia rejestrowanego	3
1.2. Płynność bezrobocia.....	10
1.3. Zmiany w strukturze bezrobotnych.....	17
1.4. Bezrobotni zwolnieni z przyczyn dotyczących zakładu pracy	20
1.5. Bezrobotni według grup zawodów	21
1.6. Bezrobotni według rodzaju działalności ostatniego miejsca pracy	34
1.7. Wybrane kategorie bezrobotnych	41
1.8. Bezrobotni będący w szczególnej sytuacji na rynku pracy	48
1.9. Wolne miejsca pracy i aktywizacji zawodowej	63

1 Stan i struktura bezrobocia

1.1. Poziom i natężenie bezrobocia rejestrowanego

W latach 1990–1994, w województwo lubelskie, tak jak i kraj, charakteryzowało się tendencją stałego wzrostu bezrobocia. Kolejne lata przyniosły spadek liczby bezrobotnych. Wejściu w życie w 1999 roku ustawy administracyjnej, a także zmiany w systemie ubezpieczeń społecznych, spowodowały, iż liczba zarejestrowanych bezrobotnych wzrosła. Tendencja ta utrzymywała się do końca 2001 roku i w grudniu osiągnęła dotychczas nienotowany poziom, tj. 178 980 osób. Począwszy od 2002 roku następował systematyczny spadek liczby bezrobotnych. Na koniec 2008 roku liczba bezrobotnych była niższa o 77 419 osób (tj. o 43,3%) w porównaniu z 2001 rokiem. Niestety w 2009 roku wraz z kryzysem gospodarczym na świecie ponownie wzrosła liczba osób pozostających bez zatrudnienia. Odnotowywany wzrost utrzymał się do 2013 roku. Na koniec 2013 roku w ewidencji powiatowych urzędów pracy województwa lubelskiego zarejestrowane były 134 042 osoby bezrobotne (więcej o 32 481 osób, tj. o 31,9%, niż w 2008 roku). Natomiast od 2014 roku do 2019 roku mieliśmy do czynienia z systematyczną poprawą sytuacji na rynku pracy i spadkiem liczby osób będących bez zatrudnienia. Na koniec 2019 roku w województwie lubelskim zarejestrowanych było 69 379 osób bezrobotnych, tj. o 6,8% mniej niż w 2018 roku (wówczas liczba ta wynosiła 74 449 osób). Niestety wraz z ogólnoświatową pandemią Covid-19, w 2020 roku odnotowany został wzrost liczby bezrobotnych. Na koniec 2020 roku w województwie lubelskim zarejestrowanych było 76 505 osób bezrobotnych - to o 7 126 osób (tj. o 10,3%) więcej niż rok wcześniej.

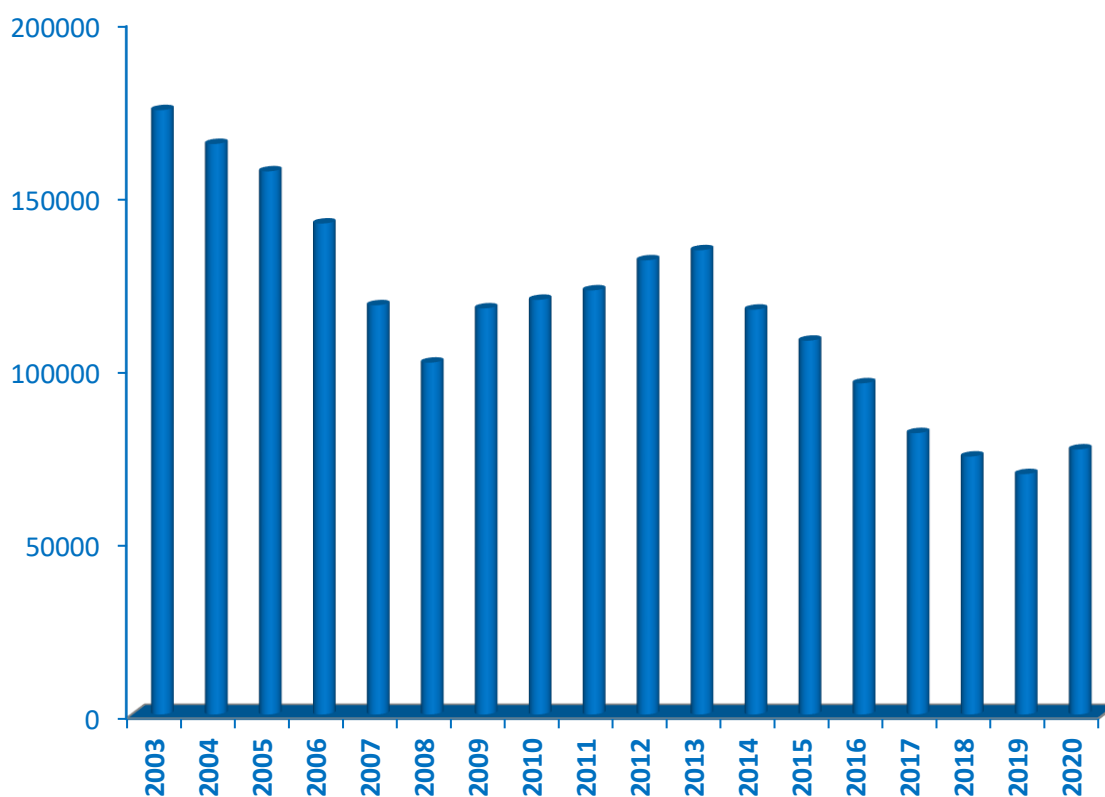
Tabela 1. Bezrobocie w województwie lubelskim na tle innych województw

Wyszczególnienie	Grudzień 2019 r.			Grudzień 2020 r.		
	województwa	liczba	poz.	województwa	liczba	poz.
Liczba bezrobotnych	POLSKA	866 374		POLSKA	1 046 432	
	Lubelskie	69 379	3	Lubelskie	76 505	5
	Mazowieckie	123 208	1	Mazowieckie	146 375	1
	Podkarpackie	75 455	2	Śląskie	991 032	2
	Śląskie	66 521	4	Podkarpackie	87 326	3
	Kujawsko-Pomorskie	64 060	5	Małopolskie	83 050	4
	Małopolskie	62 610	6	Kujawsko-Pomorskie	73 482	6
Stopa bezrobocia	POLSKA	5,2		POLSKA	6,2	
	Lubelskie	7,4	5	Lubelskie	8,2	6
	Warmińsko-Mazurskie	9,0	1	Warmińsko-Mazurskie	10,1	1
	Świętokrzyskie	7,9	2	Podkarpackie	9,1	2
	Podkarpackie	7,9	2	Kujawsko-Pomorskie	8,9	3
	Kujawsko-Pomorskie	7,8	4	Pomorskie	8,5	4
	Podlaskie	6,9	6	Świętokrzyskie	8,3	5
Liczba bezrobotnych kobiet	POLSKA	479415		POLSKA	561 606	
	Lubelskie	36 040	5	Lubelskie	38 710	6
	Mazowieckie	63 524	1	Mazowieckie	74 022	1
	Podkarpackie	40 284	2	Śląskie	49 851	2
	Kujawsko-Pomorskie	38 570	3	Podkarpackie	46 036	3
	Śląskie	37 626	4	Małopolskie	45 192	4
Liczba bezrobotnych zamieszkałych na wsi	POLSKA	405 860		POLSKA	469 240	
	Lubelskie	38 257	3	Lubelskie	41 625	4
	Mazowieckie	57 957	1	Mazowieckie	65 891	1
	Podkarpackie	47 408	2	Podkarpackie	54 240	2
	Małopolskie	33 889	4	Małopolskie	43 450	3

Wyszczególnienie	Grudzień 2019 r.			Grudzień 2020 r.		
	województwa	liczba	poz.	województwa	liczba	poz.
	Kujawsko-Pomorskie	31 018	5	Kujawsko-Pomorskie	34 869	5

Fluktuację stanu bezrobocia rejestrowanego w województwie na przestrzeni osiemnastu lat obrazuje poniższy wykres:

Wykres 1. Bezrobotni w województwie lubelskim w latach 2003 - 2020



Liczbę bezrobotnych zarejestrowanych na koniec 2019 i 2020 roku w Powiatowych Urzędach Pracy przedstawia tabela nr 2.

Tabela 2. Stan bezrobocia w poszczególnych powiatach

PUP	Liczba bezrobotnych według stanu na koniec:			
	31.12.2019		31.12.2020	
	Ogółem	Kobiety	Ogółem	Kobiety
m. Biała Podlaska	2379	1 162	2 637	1 256

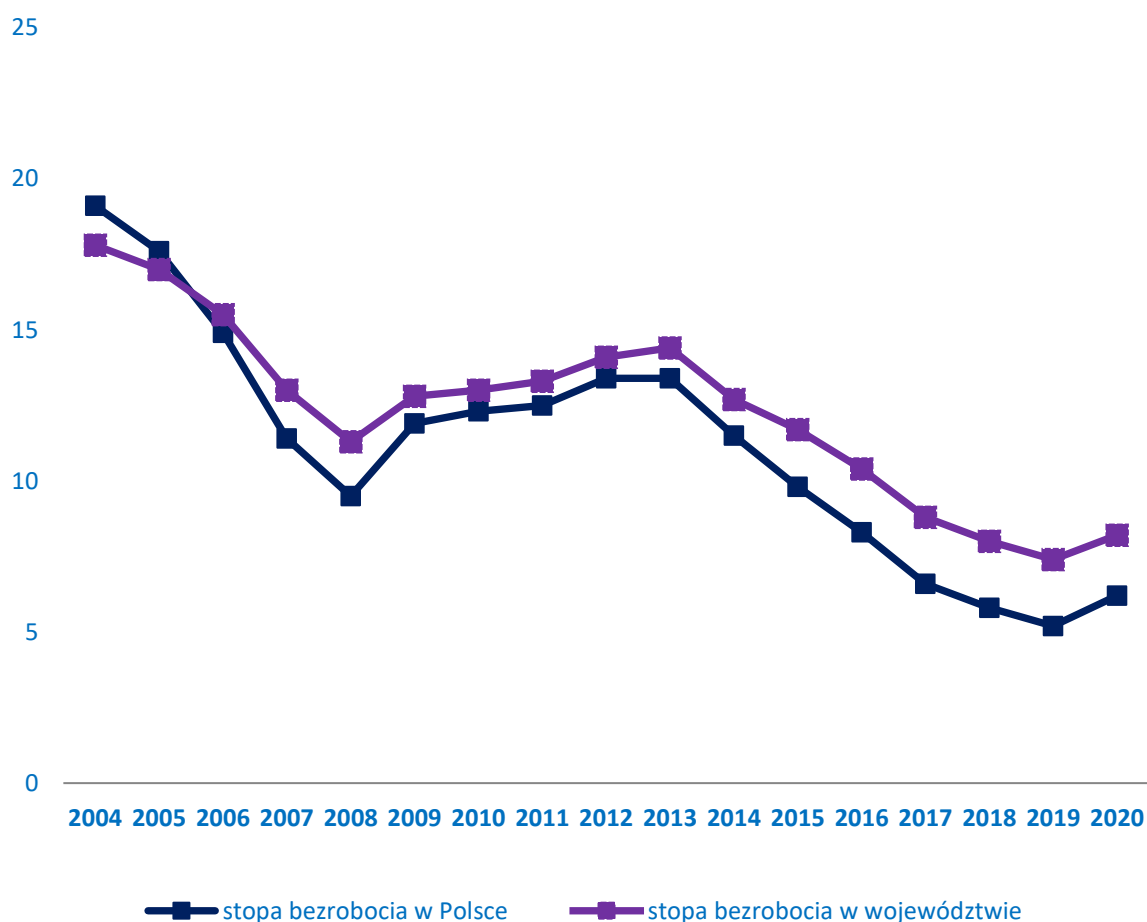
PUP	Liczba bezrobotnych według stanu na koniec:			
	31.12.2019		31.12.2020	
	Ogółem	Kobiety	Ogółem	Kobiety
powiat bialski	4 213	2 086	4 729	2 351
Biłgoraj	2 373	1 207	2 522	1 255
m. Chełm	2 513	1 421	3 960	2 193
powiat chełmski	3 607	2 070	2 745	1 468
Hrubieszów	3 591	1 798	3 411	1 741
Janów Lubelski	2 055	967	2 217	1 022
Krasnystaw	3 120	1 545	3 286	1 594
Kraśnik	4 398	2 085	4 671	2 181
Lubartów	3 836	2 046	4 187	2 178
MUP Lublin	9 040	4 484	10 270	4 990
PUP Lublin	3 248	1 731	3 415	1 817
łączna	1 412	828	1 512	858
Łuków	1 949	1 138	2 209	1 247
Opole Lubelskie	2 192	1 098	2 516	1 217
Parczew	948	591	1 037	596
Puławy	2 502	1 341	3 235	1 648
Radzyń Podlaski	1 441	736	1 699	806
Ryki	1 567	864	1 701	839
Świdnik	2 208	1 143	2 482	1 262
Tomaszów Lubelski	2 535	1 382	2 896	1 515
Włodawa	2 202	1 212	2 244	1 210
m. Zamość	2 436	1 237	2 759	1 368
powiat zamojski	3 614	1 868	4 165	2 098
Ogółem	69 379	36 040	76 505	38 710

O zmianach, jakie nieustannie dokonują się na rynku pracy świadczy również kształtowanie się udziału bezrobotnych w populacji aktywnych zawodowo, czyli stopa bezrobocia. Wskaźnik ten jest ściśle powiązany z liczbą bezrobotnych. Jeżeli mamy do czynienia ze wzrostem rejestrujących się osób również stopa bezrobocia rośnie i odwrotnie – przy spadku osób bezrobotnych maleje stopa bezrobocia.

W latach 1990-2002 odnotowany został ponad 5-krotny wzrost bezrobocia rejestrowanego. Od 2002 roku stopa bezrobocia sukcesywnie malała. Niestety lata 2009–2013 to ponowny wzrost omawianego wskaźnika, który na koniec 2013 roku ukształtował się na poziomie 14,4%. Po okresie czteroletniego wzrostu w 2014 roku nastąpił spadek stopy bezrobocia, który poza wahaniami sezonowymi trwał do końca 2019 r. - na tego roku w województwie lubelskim udział bezrobotnych w populacji aktywnych zawodowo wyniósł 7,4% (w kraju 5,2%) i był niższy o 0,6 pkt procentowego w odniesieniu do 2018 roku i o 1,4 pkt procentowego w porównaniu z 2017 rokiem. Niestety w 2020 roku wraz ze wzrostem liczby bezrobotnych zmianie uległa stopa bezrobocia. Na koniec 2020 roku wyniosła ona w województwie lubelskim 8,2% wobec 7,4% w 2019 roku (wzrost o 0,8 pkt procentowego). W kraju wskaźnik ten osiągnął wartość 6,2%.

Zmiany natężenia bezrobocia w województwie i kraju ilustruje wykres 2.

Wykres 2. Stopa bezrobocia w województwie i w kraju w latach 2004-2020



Udział bezrobotnych w populacji aktywnych zawodowo (stopa bezrobocia) od lat utrzymywał się na poziomie poniżej średniej krajowej, jednak od 2006 roku obserwuje się

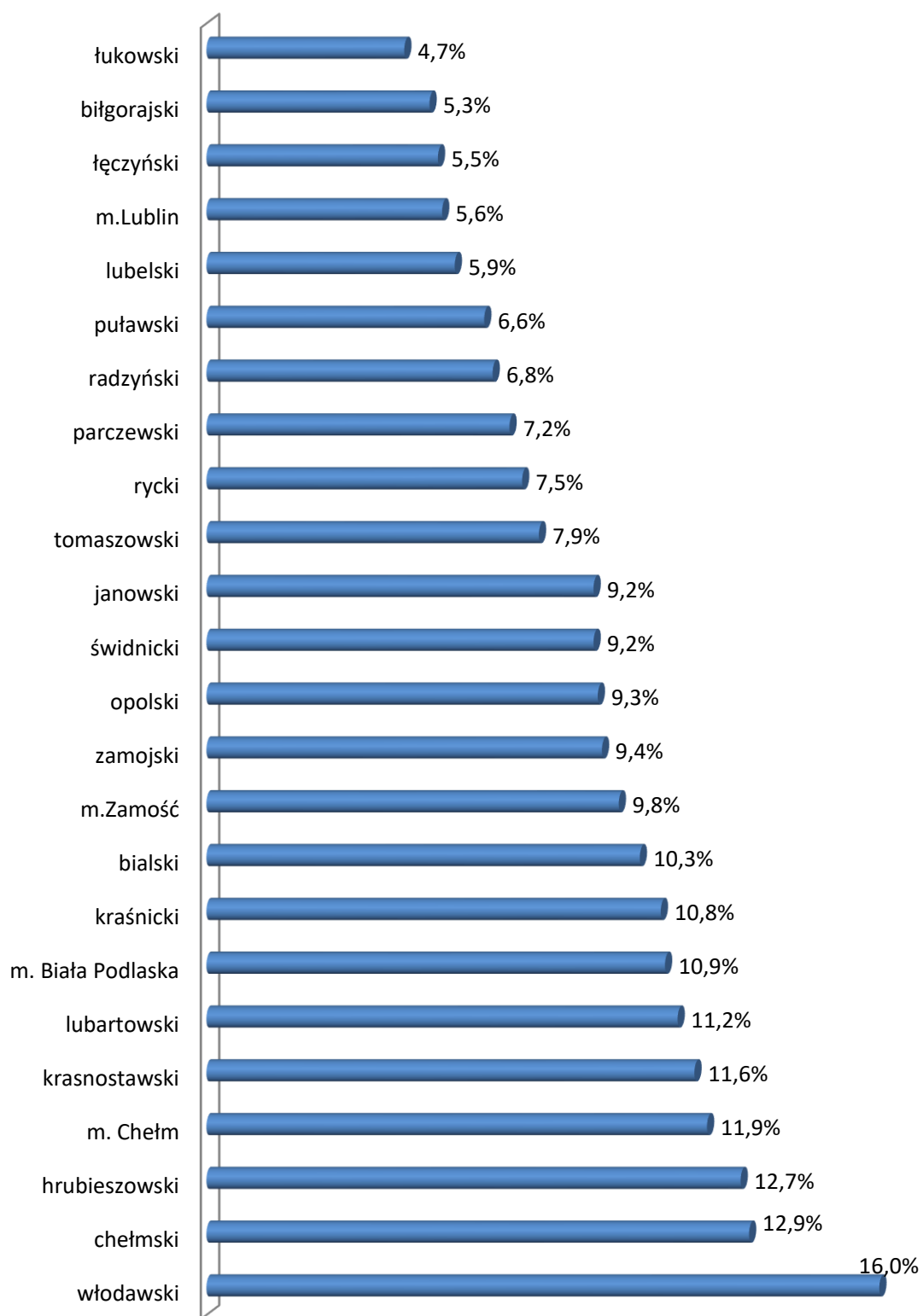
sytuację odwrotną. W 2020 roku omawiany wskaźnik był wyższy od krajowego o 2,0 pkt procentowe i wynosił 8,2% (w kraju 6,2%).

Dokonując analizy danych nie sposób nie wspomnieć, iż główną cechą bezrobocia, zarówno w województwie lubelskim, jak i w kraju, jest ogromne zróżnicowanie przestrzenne.

Najniższy wskaźnik stopy bezrobocia w latach 1999-2008 posiadało miasto Lublin. Od 2009 do 2016 roku najniższa stopa bezrobocia była odnotowywana dla powiatu biłgorajskiego.

Natomiast od 2017 roku pierwsze miejsce z najniższą stopą zajmuje powiat łukowski. Jeżeli chodzi o powiaty o najwyższej stopie bezrobocia to powiat włodawski, hrubieszowski i chełmski naprzemiennie charakteryzują się najwyższą jej wartością.

Wykres 3. Stopa bezrobocia według powiatów. Stan w dniu 31 grudnia 2020 roku



1.2. Płynność bezrobocia

Płynność bezrobocia oznacza napływ do bezrobocia (nowo zarejestrowani) i odpływ z bezrobocia (wyrejestrowani).

Niekorzystną tendencją polskiego bezrobocia jest wzrost liczby bezrobotnych powracających do ewidencji. Te ponowne rejestracje są podstawowym składnikiem napływu do bezrobocia. W 2020 roku udział osób rejestrujących się po raz kolejny wyniósł 80,6% wobec 78,4% w 2019 roku.

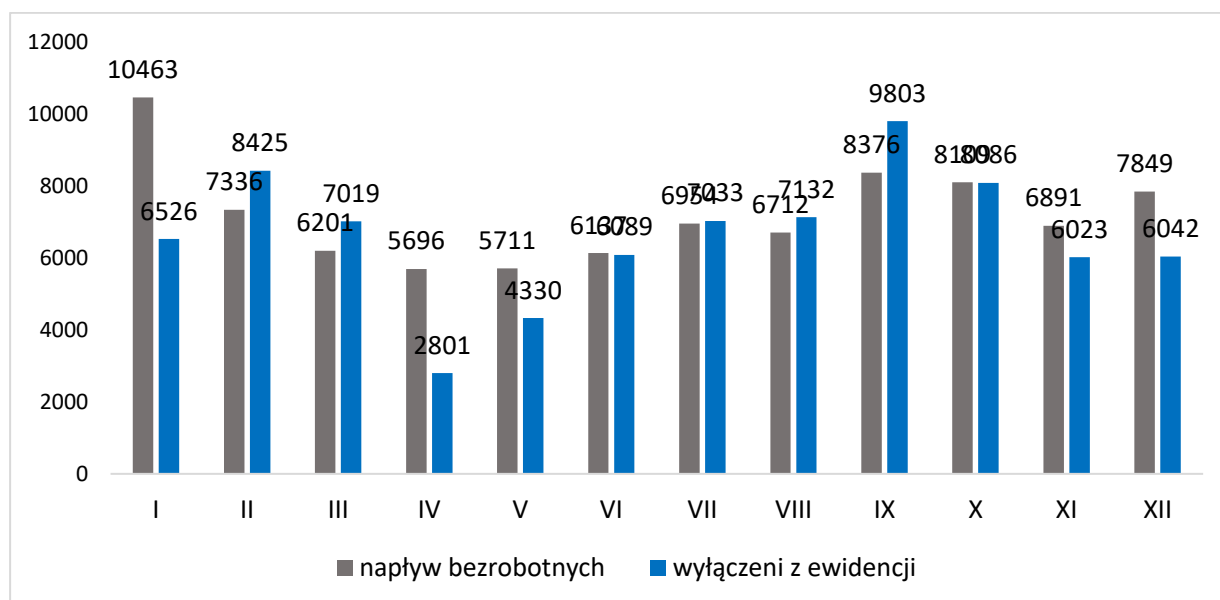
Jak sytuacja ta kształtuje się w regionie lubelskim i w kraju ilustruje poniższa tabela:

Tabela 3. Napływ i odpływ z bezrobocia w Polsce i w województwie lubelskim w 2020 roku

Wyszczególnienie		Przyrost/spadek liczby bezrobotnych	Napływ		Odpływ	
			ogółem	w tym po raz kolejny	ogółem	w tym do pracy
Styczeń	Polska	55 823	154 587	127 713	98 764	51 193
	Lubelskie	3 937	10 463	8 708	6 526	3 216
Luty	Polska	- 2 332	116 326	94 655	118 658	58 450
	Lubelskie	- 1 089	7 336	6 090	8 425	3 687
Marzec	Polska	- 10 423	98 562	80 131	108 985	57 012
	Lubelskie	-818	6 201	5 148	7 019	3 478
Kwiecień	Polska	56 356	99 908	80 968	43 552	28 007
	Lubelskie	2 895	5 696	4 817	2 801	1 685
Maj	Polska	45 891	105 383	83 071	59 492	39 352
	Lubelskie	1 381	5 711	4 629	4 330	2 516
Czerwiec	Polska	14 782	106 423	83 699	91 641	61 213
	Lubelskie	48	6 137	4 955	6 089	3 806
Lipiec	Polska	3 036	111 424	86 053	108 388	69 415
	Lubelskie	- 79	6 954	5 411	7 033	3 982
Sierpień	Polska	- 1 552	99 150	77 285	100 702	63 663
	Lubelskie	- 420	6 712	5 364	7 132	4 095
Wrzesień	Polska	- 4 209	131 373	95 434	135 582	89 800
	Lubelskie	- 1 427	8 376	6 098	9 803	5 850
Październik	Polska	- 5 369	115 108	84 457	120 477	75 924

Wyszczególnienie	Przyrost/spadek liczby bezrobotnych	Napływ		Odływ		
		ogółem	w tym po raz kolejny	ogółem	w tym do pracy	
	Lubelskie	23	8 109	6 090	8 086	4 561
Listopad	Polska	7 346	97 095	75 803	89 749	59 523
	Lubelskie	868	6 891	5 585	6 023	3 521
Grudzień	Polska	20 709	105 405	88 409	84 696	59 933
	Lubelskie	1 807	7 849	6 789	6 042	3 965
Ogółem	Polska	180 058	1 229 855	1 057 678	1 161 286	713 485
	Lubelskie	7 126	86 435	69 684	79 309	44 362

Wykres 4. Napływ i odływ bezrobotnych w województwie lubelskim w poszczególnych miesiącach 2020 roku



W 2020 roku w urzędach pracy zarejestrowało się (napływ) 86 435 osób bezrobotnych (tj. o 16,6% mniej niż w 2019 roku). Liczbę nowo zarejestrowanych bezrobotnych w poszczególnych powiatach przedstawia tabela nr 4.

Tabela 4. Napływ bezrobotnych w poszczególnych kwartałach 2020 roku

PUP	Liczba rejestrujących się w poszczególnych kwartałach:							
	I kwartał		II kwartał		III kwartał		IV kwartał	
	Ogółem	Kobiety	Ogółem	Kobiety	Ogółem	Kobiety	Ogółem	Kobiety
m. Biała Podlaska	675	292	596	279	704	354	662	290
powiat bialski	1 318	579	980	457	1 174	571	1 338	587

PUP	Liczba rejestrujących się w poszczególnych kwartałach:							
	I kwartał		II kwartał		III kwartał		IV kwartał	
	Ogółem	Kobiety	Ogółem	Kobiety	Ogółem	Kobiety	Ogółem	Kobiety
Biłgoraj	996	427	770	346	900	417	1 067	450
m. Chełm	877	432	667	319	961	516	996	504
powiat chełmski	1 145	543	725	357	1 189	663	1 327	718
Hrubieszów	992	500	782	376	1 027	566	1 339	664
Janów Lubelski	579	274	426	185	576	282	530	211
Krasnystaw	929	394	631	276	927	462	746	311
Kraśnik	1 022	450	701	328	914	474	1 102	522
Lubartów	1 146	584	817	371	1 031	569	987	458
MUP Lublin	3 104	1 490	2 177	1 081	2 390	1 248	2 428	1 186
PUP Lublin	1 476	669	1 202	609	1 332	650	1 492	711
Łęczna	620	330	430	218	546	324	465	227
Łuków	911	441	695	367	934	543	733	350
Opole Lubelskie	768	348	537	261	663	330	726	325
Parczew	324	149	254	113	318	192	314	170
Puławy	1 119	520	894	440	1 042	531	1 031	487
Radzyń Podlaski	538	223	364	179	453	238	502	245
Ryki	553	229	428	213	475	250	486	237
Świdnik	842	396	644	327	786	371	719	359
Tomaszów Lubelski	1 064	464	614	281	936	425	964	406
Włodawa	601	292	426	185	576	292	525	270
m. Zamość	937	412	705	332	900	442	886	402
powiat zamojski	1 464	617	1 079	494	1 288	661	1 484	640
Ogółem	24 000	11 055	17 544	8 394	22 042	11 371	22 849	10 730

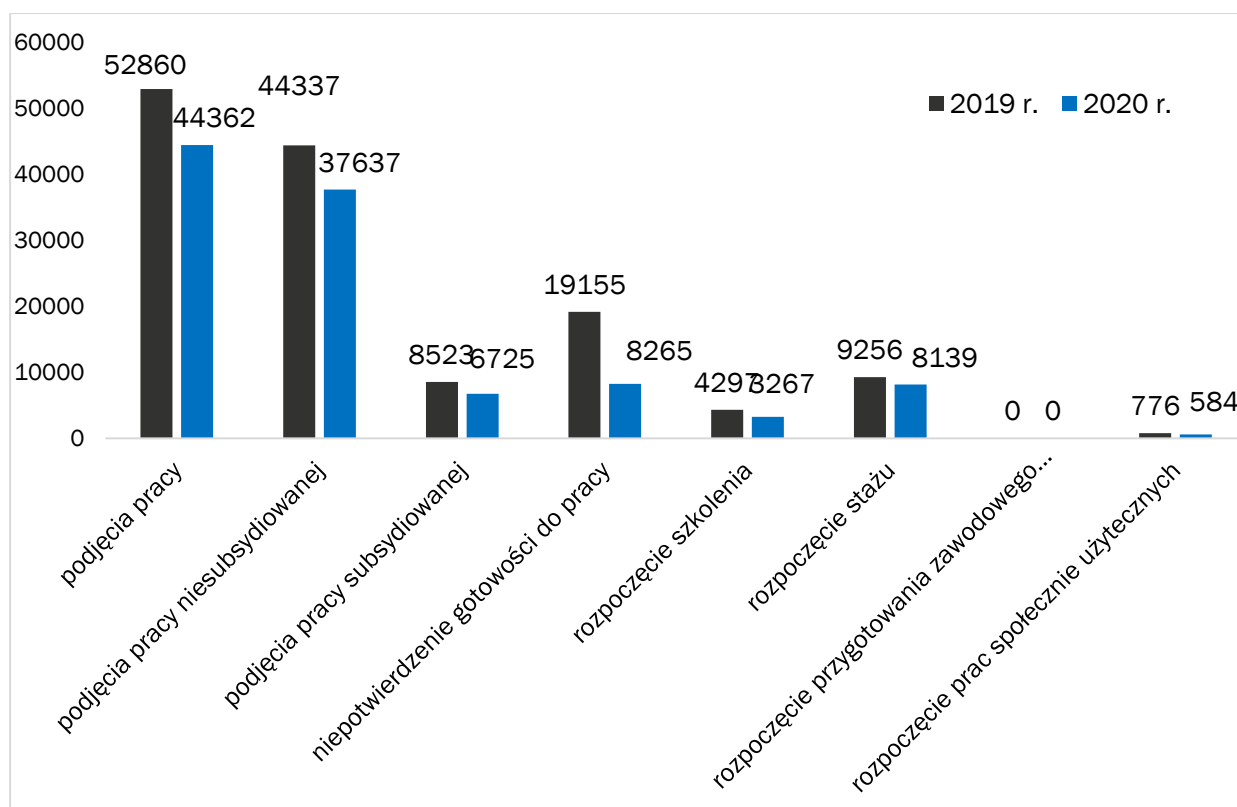
Od stycznia do grudnia 2020 roku z ewidencji urzędów pracy wyłączonych zostało 79 309 osób bezrobotnych (tabela nr 5).

Tabela 5. Wyłączeni z ewidencji urzędów pracy w poszczególnych kwartałach 2020 roku

PUP	Liczba wyrejestrowanych z ewidencji urzędów pracy w poszczególnych kwartałach:							
	I kwartał		II kwartał		III kwartał		IV kwartał	
	Ogółem	Kobiety	Ogółem	Kobiety	Ogółem	Kobiety	Ogółem	Kobiety
m. Biała Podlaska	619	302	352	140	670	321	738	358
powiat bialski	1 242	548	661	302	1 178	536	1 213	543
Biłgoraj	860	386	620	254	1 207	553	897	399
m. Chełm	890	486	550	277	1 045	566	784	395
powiat chełmski	1 203	643	651	312	1 215	696	964	507
Hrubieszów	1 040	546	822	334	1 411	734	1 047	549
Janów Lubelski	526	260	340	139	613	288	470	210
Krasnystaw	799	363	606	253	924	418	738	360
Kraśnik	909	428	640	286	1 062	543	855	421
Lubartów	1 067	544	655	301	1 099	593	809	412
MUP Lublin	2 754	1 382	1 202	614	2 408	1 201	2 505	1 302
PUP Lublin	1 390	675	855	422	1 604	782	1 486	674
Łęczna	564	330	298	149	597	341	502	249
Łuków	759	427	482	246	1 020	533	752	386
Opole Lubelskie	590	294	483	212	681	341	616	298
Parczew	299	165	185	98	395	224	242	132
Puławy	976	465	536	255	952	508	889	443
Radzyń Podlaski	441	221	243	120	424	241	491	233
Ryki	456	230	309	134	560	330	483	260
Świdnik	679	335	502	229	867	440	669	330
Tomaszów Lubelski	979	446	671	266	980	457	587	274
Włodawa	639	324	376	165	653	351	418	201
m. Zamość	899	436	446	198	942	448	818	375
powiat zamojski	1 390	617	735	265	1 461	729	1 178	571
Ogółem	21 970	10 853	13 220	5 971	23 968	12 174	20 151	9 882

W latach 2002-2006 stopniowo zwiększała się liczba bezrobotnych wyłączanych z ewidencji z powodu podjęcia pracy. Tendencja ta w 2007 roku załamała się i spadała do 2012 roku, z wyjątkiem 2010 roku, gdzie liczba podejmujących zatrudnienie wzrosła (w 2010 roku pracę podjęło 57 625 osób, tj. o 11,8% więcej niż w 2009 roku). Lata 2013-2015 przyniosły wzrost podjęć pracy przez osoby bezrobotne. Niestety od 2017 roku widoczny jest spadek liczby osób, które zostały zatrudnione. W 2020 roku pracę podjęły 44 362 osoby, tj. o 16,1% mniej niż w 2019 roku (pamiętać jednak należy, że był to rok obarczony licznymi restrykcjami, a w konsekwencji trudną sytuacją części pracodawców). Obok podejmowania zatrudnienia, drugą najczęstszą przyczyną wyłączenia z rejestru bezrobotnych było niepotwierdzenie gotowości do pracy.

Wykres 5. Główne przyczyny odływu bezrobotnych w 2019 i w 2020 roku



Liczbę podjęć pracy w 2019 r. oraz w poszczególnych kwartałach 2020 roku ilustruje tabela nr 6.

Tabela 6. Podjęcia pracy w województwie lubelskim

Wyszczególnienie	2019 r.	2020 r.				
		I kwartał	II kwartał	III kwartał	IV kwartał	Razem
Podjęcia pracy	52 860	10 381	8 007	13 927	12 047	44 362

Wyszczególnienie		2019 r.	2020 r.					
			I kwartał	II kwartał	III kwartał	IV kwartał	Razem	
Z tego	niesubsydiowanej	44 337	8 795	6 769	11 842	10 231	37 637	
	w tym pracy sezonowej	9	0	15	9	2	26	
	subsydiowanej	8 523	1 586	1 238	2 085	1 816	6 725	
	Z tego	prac interwencyjnych	2 044	600	262	567	293	1 722
		robót publicznych	1 111	203	282	276	87	848
		podjęcie działalności gospodarczej	1 734	475	498	527	548	1 534

Analizując dane przedstawione w powyższej tabeli zauważyć można, iż największe możliwości na znalezienie zatrudnienia mieli bezrobotni w III kwartale 2020 roku.

Liczba podjęć pracy w poszczególnych powiatach województwa lubelskiego zamieszczona jest w tabeli 7.

Tabela 7. Wyłączeni z ewidencji bezrobotnych z powodu podjęcia pracy w poszczególnych kwartałach 2020 roku

PUP	Liczba wyrejestrowanych z ewidencji urzędów pracy z powodu podjęcia pracy w poszczególnych kwartałach:							
	I kwartał		II kwartał		III kwartał		IV kwartał	
	Ogółem	Kobiety	Ogółem	Kobiety	Ogółem	Kobiety	Ogółem	Kobiety
m. Biała Podlaska	293	142	237	84	392	178	438	209
powiat bialski	588	270	432	179	654	324	720	336
Biłgoraj	346	158	342	130	644	317	401	184
m. Chełm	386	209	290	133	570	319	526	271
powiat chełmski	488	256	372	151	644	387	630	346
Hrubieszów	397	203	346	132	683	399	675	369
Janów Lubelski	256	139	177	66	379	193	252	115
Krasnystaw	356	159	314	125	561	278	398	190
Kraśnik	412	177	348	142	574	282	566	291
Lubartów	594	289	444	182	720	395	508	267
MUP Lublin	1 440	777	754	379	1 524	780	1 648	846
PUP Lublin	729	381	520	246	759	411	669	333
Łęczna	286	167	180	85	318	183	272	143
Łuków	329	184	314	146	593	344	468	267
Opole Lubelskie	229	114	296	112	363	195	342	182
Parczew	119	72	92	43	235	149	136	68
Puławy	455	207	379	179	610	339	589	298
Radzyń Podlaski	238	118	184	94	300	155	321	162
Ryki	267	125	241	96	381	215	313	173
Świdnik	394	202	312	147	494	269	401	220
Tomaszów Lubelski	474	208	446	184	637	312	381	182
Włodawa	312	153	230	95	376	203	256	122
m. Zamość	404	188	302	131	604	285	476	221
powiat zamojski	589	268	455	162	912	469	661	326
Ogółem	10 381	5 166	8 007	3 423	13 927	7 381	12 047	6 121

1.3. Zmiany w strukturze bezrobotnych

Głównymi cechami różnicującymi bezrobotnych są: płeć, wiek, miejsce zamieszkania (miasto, wieś), poziom wykształcenia oraz rodzaj działalności ostatniego miejsca pracy.

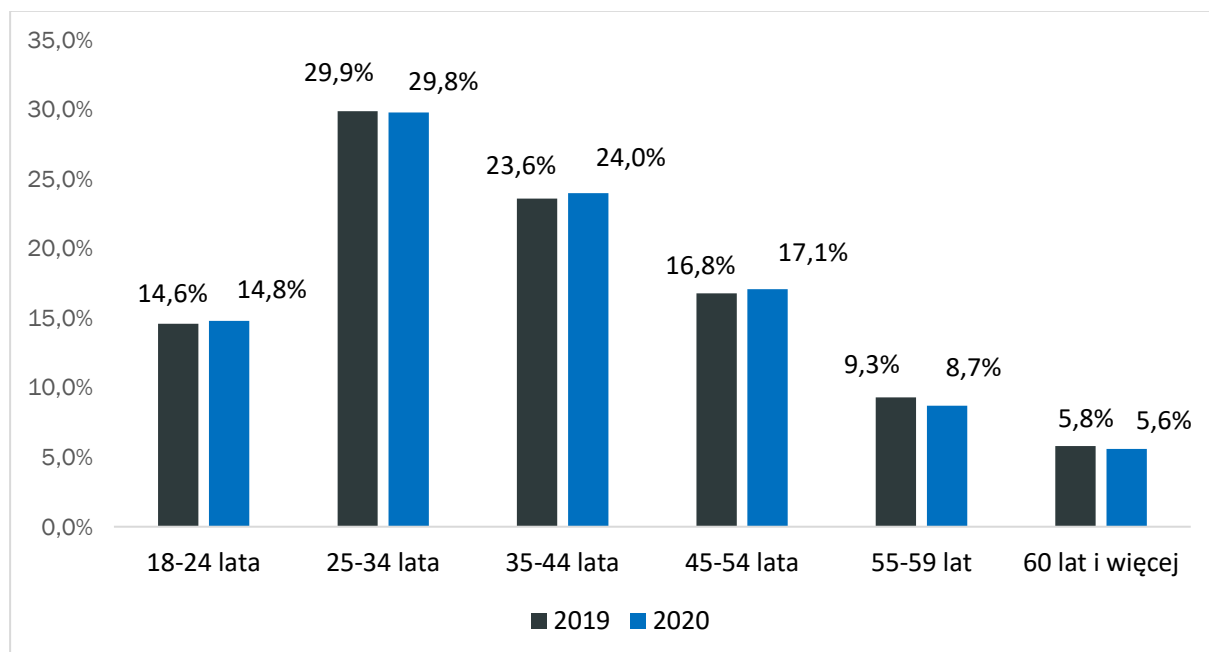
W latach 2002–2008 zdecydowanie szybciej zmniejszała się liczba bezrobotnych mężczyzn niż kobiet, co miało swoje odzwierciedlenie we wzroście odsetka kobiet wśród ogółu zarejestrowanych (z 48,6% w 2002 roku do 53,1% w końcu 2008 roku). Od 2012 roku odnotowywano spadek udziału bezrobotnych kobiet. W końcu 2014 roku odsetek ten wyniósł 48,2% wobec 48,4% w 2013 roku. Niestety w latach 2015-2019, pomimo spadku liczby bezrobotnych, udział bezrobotnych kobiet wśród ogółu zarejestrowanych wzrósł - odpowiednio do poziomu 48,7% ; 49,4% ; 51,0%, 51,9% i 51,9%. W 2020 roku odsetek bezrobotnych kobiet wyniósł 50,6%.

Tabela 8. Stan bezrobocia ze względu na płeć w latach 2016 – 2020

Wyszczególnienie	2016		2017		2018		2019		2020	
	Liczba	%	Liczba	%	Liczba	%	Liczba	%	Liczba	%
Kobiety	47 184	49,4	41 455	51,0	38 632	51,9	36 040	51,9	38 710	50,6
Mężczyźni	48 412	50,6	39 766	49,0	35 817	48,1	33 339	48,1	37 795	49,4
Ogółem	95596	100	81221	100	74449	100	69379	100	76 505	100

Wśród ogółu bezrobotnych w woj. lubelskim stałą liczebną przewagę mają mieszkańcy wsi nad mieszkańcami miast (54,7% w 2017 r. i w 2018 r.; 55,1% w 2019 r. oraz 54,4% na koniec 2020 roku).

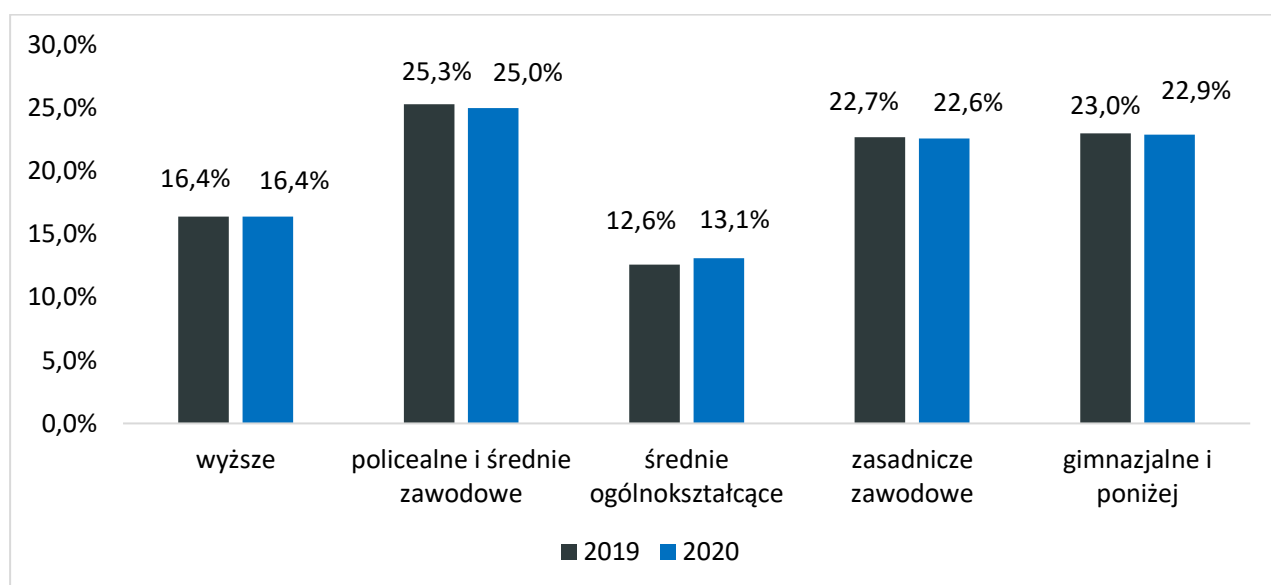
Wykres 6. Zmiany w strukturze bezrobotnych według wieku w latach 2019-2020



Począwszy od 2003 roku, dominującą grupę wiekową wśród bezrobotnych w województwie lubelskim stanowią osoby od 25 do 34 roku życia. W końcu 2020 roku udział ten wyniósł 29,8%, przy czym w tej kategorii wiekowej przeważają kobiety (60,9%).

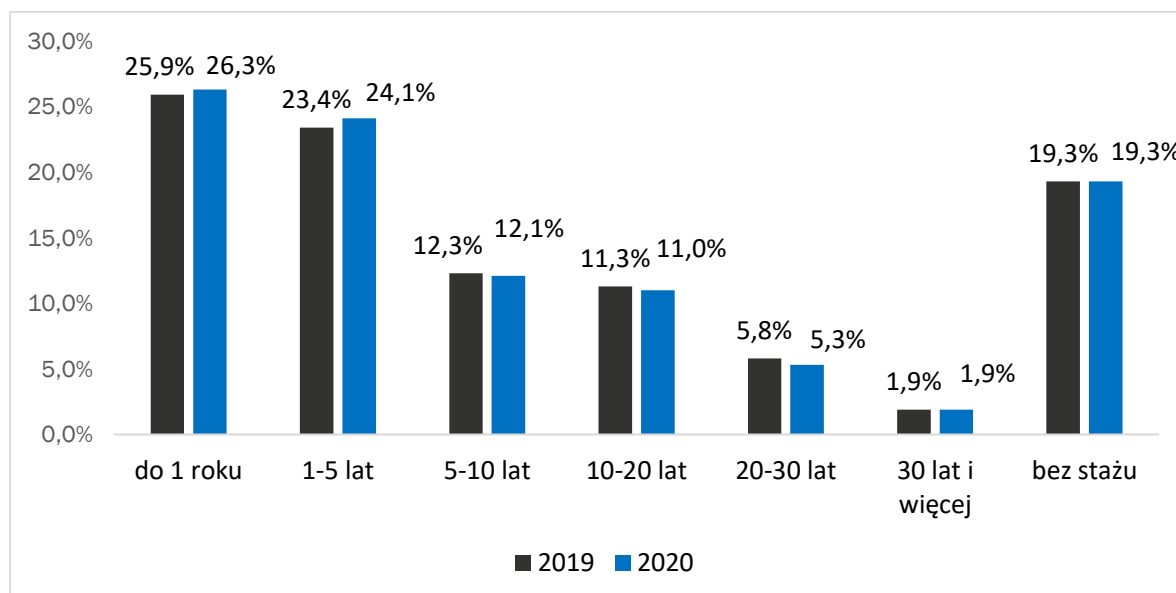
Z analizy struktury wieku bezrobotnych wynika, iż prawie połowa (44,6%) zarejestrowanych bezrobotnych nie przekroczyła 34 roku życia, a zdecydowana większość, 68,6% bezrobotnych jest w tzw. wieku mobilnym, tj. do 44 lat. Oznacza to, że większość zarejestrowanych bezrobotnych w regionie jest w wieku najwyższej aktywności zawodowej, wśród której dominuje młodzież.

Wykres 7. Zmiany w strukturze bezrobotnych według wykształcenia w latach 2019-2020



Bardzo ważnym wyznacznikiem pozycji na rynku pracy oraz szans na znalezienie zatrudnienia jest poziom wykształcenia. W końcu 2020 roku najliczniejszą grupę wśród bezrobotnych w województwie stanowili bezrobotni z wykształceniem policealnym i średnim zawodowym/branżowym II stopnia (25,0%), a następnie: gimnazjalnym/podstawowym i niższym oraz zasadniczym zawodowym/branżowym I stopnia, odpowiednio: 22,9% i 22,6%. Natomiast w kraju najwięcej bezrobotnych posiadało wykształcenie gimnazjalne i niższe – 26,3%. Prawie połowa (45,5%) populacji bezrobotnych w województwie lubelskim nie posiada średniego wykształcenia. Od lat wśród osób zarejestrowanych najmniej posiadało wykształcenie wyższe. Jednak od 2010 roku sytuacja uległa zmianie i najmniejszą grupę stanowią bezrobotni z wykształceniem średnim ogólnokształcącym. W 2020 roku udział osób z wykształceniem średnim ogólnokształcącym wyniósł 13,1%.

Wykres 8. Zmiany w strukturze bezrobotnych według stażu pracy w latach 2019-2020



Analizując strukturę bezrobotnych według stażu pracy widać utrzymującą się od lat tendencję, iż najliczniejszą subpopulację stanowią osoby z krótkim stażem pracy do 1 roku (26,3%) oraz od 1-5 lat (24,1%).

Należy nadmienić, że aktualnie kobiety dominują w grupie osób bezrobotnych pracujących do 1 roku oraz wśród tych, którzy nie posiadają stażu pracy. W najmniejszym stopniu zagrożone bezrobociem są osoby z najdłuższym stażem zawodowym (30 lat i więcej) zaledwie 1,9% populacji.

1.4. Bezrobotni zwolnieni z przyczyn dotyczących zakładu pracy

W ramach zwolnień grupowych w województwie lubelskim w 2020 roku utraciło 169 osób (tj. o 224 osoby mniej niż w roku 2019), w tym 20 (11,8%) pracowników zwolnionych zostało z sektora publicznego i 149 (88,2%) z sektora prywatnego.

W urzędach pracy województwa lubelskiego w ciągu dwunastu miesięcy 2020 roku z przyczyn dotyczących zakładów pracy zostały zarejestrowane 3 683 osoby, tj. o 783 osoby więcej w odniesieniu do analogicznego okresu 2019 roku.

Natomiast na koniec 2020 roku w rejestrach urzędów pracy pozostawało 2 760 takich osób, w tym 55,4% to kobiety. Bezrobotni zwolnieni z winy zakładu pracy stanowili 3,6% w ogólnej liczbie bezrobotnych.

Tabela 9. Bezrobotni zwolnieni z przyczyn dotyczących zakładu pracy w 2020 roku

Miesiąc/Kwartał	Nowo zarejestrowani	Stan na koniec	Udział w ogólnej liczbie bezrobotnych (%)
styczeń	309	2 320	3,2
luty	204	2 279	3,2
marzec	216	2 255	3,2
I kwartał	729	X	X
kwiecień	566	2 720	3,7
maj	422	2 981	3,9
czerwiec	349	3 031	4,0
II kwartał	1 337	X	X
lipiec	209	2 913	3,9
sierpień	266	2 861	3,8
wrzesień	393	2 814	3,8
III kwartał	868	X	X
październik	259	2 744	3,7
listopad	227	2 739	3,7
grudzień	263	2 760	3,6
IV kwartał	749	X	X

Największej grupowej redukcji zatrudnienia w 2020 r. (zgodnie z ustawą z dnia 13 marca 2003 r. o szczególnych zasadach rozwiązywania z pracownikami stosunków pracy z przyczyn

niedotyczących pracowników Dz. U. z 2018 r. poz.1969, z późn. zm.) dokonały następujące zakłady: Tesco Sp. z o.o. Oddział w Puławach – 40 osób zwolnionych; Przedsiębiorstwo „Viva” Sp. z o.o. w likwidacji w Lublinie – 25 osób zwolniono; Eskimos S.A. w Motodze – 23 osoby zwolnione; Produkcja Mebli Stanisław Stelmach z Chmielka (likwidacja zakładu pracy) – 21 osób zwolniono.

Tabela 10. Zwolnienia grupowe planowane i dokonane

Miesiąc	Zwolnienia planowane				Zwolnienia dokonane			
	Sektor publiczny		Sektor prywatny		Sektor publiczny		Sektor prywatny	
	zakłady	osoby	zakłady	osoby	zakłady	osoby	zakłady	osoby
Styczeń	0	0	3	1 907	0	0	1	7
Luty	0	0	2	3	0	0	2	2
Marzec	0	0	0	0	0	0	1	6
Kwiecień	0	0	9	275	0	0	2	2
Maj	1	1	0	0	0	0	2	26
Czerwiec	0	0	0	0	1	1	2	15
Lipiec	1	11	0	0	0	0	2	60
Sierpień	1	2	1	102	1	2	0	0
Wrzesień	0	0	3	11	0	0	1	1
Październik	1	3	0	0	1	3	0	0
Listopad	1	3	2	47	1	3	1	1
Grudzień	0	0	0	0	1	11	2	29
Razem	X	20	X	2 345	X	20	X	149

1.5. Bezrobotni według grup zawodów

Obecnie obowiązującym rozporządzeniem w sprawie klasyfikacji Zawodów i Specjalności jest Rozporządzenie Ministra Rodziny, Pracy i Polityki Społecznej z dnia 25 stycznia 2018 r. (Dz. U. z 2018 r. poz. 227). Klasyfikacja grupuje poszczególne zawody (specjalności) w szczegółowo zagregowane grupy, ustala ich symbole i nazwy. Przyjęty system kodowy zgodnie z Międzynarodowym Standardem ISCO-08 przyjmuje symbol jednocyfrowy dla grup wielkich, dwucyfrowy – grup dużych, trzycyfrowy – średnich, czterocyfrowy – elementarnych. Zawód i specjalność oznaczono odpowiednio kodem sześciocyfrowym. Omawiana klasyfikacja zawiera 2 455 zawodów i specjalności.

Klasyfikacja stosowana jest w ramach pośrednictwa i poradnictwa zawodowego, szkoleń zawodowych, innych działań związanych z polityką zatrudnienia i przeciwdziałania bezrobociu. Ponadto, umożliwia prowadzenie badań, analiz, prognoz, różnorodnych opracowań dotyczących rynku pracy.

W pierwszej wielkiej grupie zawodów „Przedstawiciele władz publicznych, wyżsi urzędnicy i kierownicy” najliczniejszy napływ odnotowano w zawodach:

Tabela 11. Liczba bezrobotnych oraz wolne miejsca pracy

Zawód (kod)	Skala napływu w ciągu		Stan bezroboci a w zawodzie w dniu 31 grudnia		Liczba wolnych miejsc pracy i aktywizacji zawodowej zgłoszonych w ciągu 2019 r.	Liczba wolnych miejsc pracy i aktywizacji zawodowej zgłoszonych w ciągu 2020 r.
	2019 r.	2020 r.	2019 r.	2020 r.		
Kierownik sklepu/supermarketu 142004	115	108	52	58	16	9
Kierownik/właściciel zakładu usługowego 143909	80	67	72	66	1	0
Kierownik do spraw sprzedaży 122102	56	31	45	30	2	1
Kierownik ds. marketingu 122101	12	21	15	18	2	0
Kierownik lokalu gastronomicznego 141202	29	21	17	13	6	4
Naczelnik / kierownik wydziału 121303	24	20	22	16	3	1

Zawód (kod)	Skala napływu w ciągu		Stan bezroboci a w zawodzie w dniu 31 grudnia		Liczba wolnych miejsc pracy i aktywizacji zawodowej zgłoszonych w ciągu	
	2019 r.	2020 r.	2019 r.	2020 r.	2019 r.	2020 r.
Kierownik małego przedsiębiorstwa budowlanego 132302	41	20	33	26	1	0
Kierownik projektu 121904	15	18	7	8	2	14
Kierownik budowy 132301	21	18	12	13	25	19
Prezes 112017	17	13	17	18	1	4
Regionalny kierownik sprzedaży 122106	7	13	6	7	5	1
Kierownik magazynu 132404	19	13	6	4	5	6

Najwyższy napływ do ewidencji bezrobotnych w grupie drugiej „Specjaliści” przedstawiał się następująco:

Tabela 12. Liczba bezrobotnych oraz wolne miejsca pracy

Zawód (kod)	Skala napływu w ciągu		Stan bezrobocia w zawodzie w dniu 31 grudnia	Stan bezrobocia w zawodzie w dniu 31 grudnia	Liczba wolnych miejsc pracy i miejsc aktywizacji zawodowej zgłoszonych w ciągu	Liczba wolnych miejsc pracy i miejsc aktywizacji zawodowej zgłoszonych w ciągu
	2019r.	2020 r.	2019 r.	2020 r.	2019 r.	2020 r.
Specjalista administracji publicznej 242217	1 234	931	673	648	42	56
Ekonomista 263102	812	666	454	495	10	2
Pedagog 235921	784	627	484	507	25	19
Specjalista ds. organizacji usług gastronomicznych, hotelarskich i turystycznych 242113	431	370	225	253	5	4
Politolog 263304	314	267	221	227	0	0
Fizjoterapeuta 229201	278	265	124	159	146	86
Specjalista zarządzania kryzysowego 242227	281	247	106	137	0	0
Specjalista do spraw rachunkowości 241103	293	246	117	115	19	15
Inżynier rolnictwa 213205	318	243	205	220	0	3
Socjolog 263204	227	220	167	200	0	0

Trzecią grupę zawodów „Technicy i inny średni personel” reprezentowały następujące zawody:

Tabela 13. Liczba bezrobotnych oraz wolne miejsca pracy

Zawód (kod)	Skala napływu w ciągu		Stan bezrobocia w zawodzie w dniu 31 grudnia 2019 r.	Stan bezrobocia w zawodzie w dniu 31 grudnia 2020 r.	Liczba wolnych miejsc pracy i aktywizacji zawodowej zgłoszonych w ciągu 2019 r.	Liczba wolnych miejsc pracy i aktywizacji zawodowej zgłoszonych w ciągu 2020 r.
	2019 r.	2020 r.				
Technik ekonomista 331403	1 392	1 171	960	1 011	6	3
Technik mechanik 311504	1 287	1 053	861	935	7	10
Technik informatyk 351203	908	847	452	536	37	34
Technik budownictwa 311204	697	634	387	473	8	1
Technik żywienia i usług gastronomicznych 343404	697	607	343	410	1	4
Technik pojazdów samochodowych 311513	597	544	228	265	0	4
Technik elektryk 311303	343	362	212	252	8	18
Technik żywienia i gospodarstwa domowego 322002	403	328	322	329	0	0
Technik rolnik 314207	437	318	397	369	0	0
Technik administracji 334306	339	284	267	290	321	285

W grupie czwartej „Pracownicy biurów” dominowały zawody:

Tabela 14. Liczba bezrobotnych oraz wolne miejsca pracy

Zawód (kod)	Skala napływu w ciągu		Stan bezrobocia w zawodzie w dniu 31 grudnia	Stan bezrobocia w zawodzie w dniu 31 grudnia	Liczba wolnych miejsc pracy i miejsc aktywizacji zawodowej zgłoszonych w ciągu 2019 r.	Liczba wolnych miejsc pracy i miejsc aktywizacji zawodowej zgłoszonych w ciągu 2020 r.
	2019 r.	2020 r.	2019 r.	2020 r.		
Magazynier 432103	1 025	956	568	661	1 174	989
Technik prac biurowych 411004	501	430	406	419	937	767
Technik hotelarstwa 422402	480	417	243	288	2	1
Recepcjonista 422602	146	164	78	105	162	102
Pracownik centrum obsługi telefonicznej 422201	84	98	48	62	76	41
Asystent ds. księgowości 431101	116	97	63	75	414	313
Technik obsługi turystycznej 422103	104	92	70	79	5	1
Sekretarka 412001	139	89	94	96	302	259
Kurier 441202	50	57	16	31	7	17
Fakturzystka 431102	70	63	147	46	48	132

Najliczniejszy napływ bezrobotnych, których kwalifikacje stanowiły grupę piątą „Pracownicy usług i sprzedawcy” odnotowano w zawodach:

Tabela 15. Liczba bezrobotnych oraz wolne miejsca pracy

Zawód (kod)	Skala napływu w ciągu		Stan bezrobocia w zawodzie w dniu 31 grudnia 2019 r.	Stan bezrobocia w zawodzie w dniu 31 grudnia 2020 r.	Liczba wolnych miejsc pracy i miejsc aktywizacji zawodowej zgłoszonych w ciągu 2019 r.	Liczba wolnych miejsc pracy i miejsc aktywizacji zawodowej zgłoszonych w ciągu 2020 r.
	2019 r.	2020 r.				
Sprzedawca 522301	5 951	5 040	4 537	4 791	2 201	1 316
Kucharz 512001	2 608	2 187	1 925	2 222	656	411
Robotnik gospodarczy 515303	1 386	1 067	1 109	1 175	1 873	1 252
Fryzjer 514101	1 089	962	816	901	321	150
Doradca klienta 524902	514	576	270	360	529	330
Kelner 513101	649	573	393	478	308	191
Technik usług fryzjerskich 514105	487	417	226	283	8	12
Technik usług kosmetycznych 514207	505	399	259	295	15	13
Technik handlowiec 522305	430	346	291	290	103	115
Kasjer handlowy 523002	352	345	247	273	132	68

W grupie szóstej „Rolnicy, ogrodnicy, leśnicy i rybacy” znaleźli się bezrobotni w zawodach:

Tabela 16. Liczba bezrobotnych oraz wolne miejsca pracy

Zawód (kod)	Skala napływu w ciągu	2020 r.	Stan bezrobocia w zawodzie w dniu 31 grudnia 2019 r.	Stan bezrobocia w zawodzie w dniu 31 grudnia 2020 r.	Liczba wolnych miejsc pracy i aktywizacji zawodowej zgłoszonych w ciągu 2019 r.	Liczba wolnych miejsc pracy i aktywizacji zawodowej zgłoszonych w ciągu 2020 r.
Rolnik 613003	264	224	278	275	1	2
Ogrodnik 611303	150	116	127	130	114	110
Ogrodnik terenów zieleni 611306	100	90	107	100	98	36
Zbieracz owoców, ziół i innych roślin 634002	73	74	51	60	745	758
Robotnik leśny 621002	97	60	96	87	34	27
Rolnik upraw polowych 611104	85	48	93	81	1	2
Ogrodnik szkółkarz 611305	47	48	39	41	10	11
Rolnik produkcji roślinnej i zwierzęcej pracujący na własne potrzeby 633001	74	37	78	69	2	1
Ogrodnik – uprawa warzyw polowych 611309	28	29	48	41	2	2
Drwal/pilarz drzew 621001	37	29	40	36	9	7

Grupa siódma „Robotnicy przemysłowi i rzemieślnicy” była szczególnie liczna. Poniższa tabela obrazuje napływ według zawodów zakwalifikowanych do siódmej grupy.

Tabela 17. Liczba bezrobotnych oraz wolne miejsca pracy

Zawód (kod)	Skala napływu w ciągu	2019 r.	2020 r.	Stan bezrobocia w zawodzie w dniu 31 grudnia 2019 r.	Stan bezrobocia w zawodzie w dniu 31 grudnia 2020 r.	Liczba wolnych miejsc pracy i aktywizacji zawodowej zgłoszonych w ciągu 2019 r.	Liczba wolnych miejsc pracy i aktywizacji zawodowej zgłoszonych w ciągu 2020 r.
Mechanik pojazdów samochodowych 723103	1 754	1 401	877	961	312	212	
Ślusarz 722204	1 451	1 221	1 092	1 260	205	120	
Krawiec 753105	921	856	859	921	51	19	
Murarz 711202	978	714	945	974	238	166	
Cukiernik 751201	732	634	628	720	87	53	
Piekarz 751204	779	626	512	565	110	84	
Stolarz 752205	621	519	397	484	151	86	
Szwaczka ręczna 753303	373	372	371	394	12	8	
Mechanik samochodów osobowych 723105	368	354	302	363	135	59	
Technolog robót wykończeniowych w budownictwie 712904	435	336	206	251	56	60	

Grupa ósma „Operatorzy i monterzy” przedstawiała się następująco:

Tabela 18. Liczba bezrobotnych oraz wolne miejsca pracy

Zawód (kod)	Skala napływu w ciągu		Stan bezrobocia w zawodzie w dniu 31 grudnia 2019 r.	Stan bezrobocia w zawodzie w dniu 31 grudnia 2020 r.	Liczba wolnych miejsc pracy i miejsc aktywizacji zawodowej zgłoszonych w ciągu 2019 r.	Liczba wolnych miejsc pracy i miejsc aktywizacji zawodowej zgłoszonych w ciągu 2020 r.
	2019 r.	2020 r.				
Kierowca samochodu ciężarowego 833203	657	604	354	367	370	292
Kierowca samochodu dostawczego 832202	459	363	210	199	691	612
Kierowca samochodu osobowego 832203	331	276	213	232	96	157
Kierowca operator wózków jezdniowych 834401	272	219	130	138	237	188
Kierowca autobusu 833101	129	202	75	110	115	41
Obuwnik przemysłowy 815605	190	193	178	202	35	16
Mechanik – operator pojazdów i maszyn rolniczych 834103	211	163	193	207	3	2
Szwaczka maszynowa 815301	135	155	102	112	398	287
Górnik eksploatacji podziemnej 811101	115	90	99	104	0	0
Kierowca ciągnika rolniczego 834101	69	78	93	101	12	9

Grupa dziewiąta „Pracownicy przy pracach prostych” skupia grupy zawodów, wymagające niewielkich kwalifikacji oraz wykształcenia zawodowego bądź niższego. W analizowanym 2020 roku najwięcej bezrobotnych zarejestrowało się w ewidencji urzędów pracy w poniżej wyszczególnionych zawodach:

Tabela 19. Liczba bezrobotnych oraz wolne miejsca pracy

Zawód (kod)	Skala napływu w ciągu		Stan bezrobocia w zawodzie w dniu 31 grudnia 2019 r.	Stan bezrobocia w zawodzie w dniu 31 grudnia 2020 r.	Liczba wolnych miejsc pracy i miejsc aktywizacji zawodowej zgłoszonych w ciągu 2019 r.	Liczba wolnych miejsc aktywizacji zawodowej zgłoszonych w ciągu 2020 r.
	2019 r.	2020 r.				
Pomocniczy robotnik budowlany 931301	1 967	1 524	1 444	1 608	1 206	771
Pomocniczy robotnik w przemyśle przetwórczym 932911	743	669	580	614	863	2 317
Sprzątaczką biurową 911207	678	507	611	601	803	623
Pomoc kuchenna 941201	509	472	350	421	1 012	706
Pakowacz ręczny 932101	501	414	337	368	455	639
Pomocniczy robotnik drogowy 931205	420	344	322	337	215	223
Sortowacz 932913	265	246	169	199	800	141
Robotnik magazynowy 933304	245	223	173	181	321	363
Dozorca 962902	155	129	193	187	124	107
Robotnik placowy 961302	154	121	162	179	120	73

Stosunkowo nieliczną grupę ze względu na rejestrowane bezrobocie odnotowuje się w grupie „Siły zbrojne”. W dniu 31 grudnia 2020 r. liczba bezrobotnych w tej grupie wynosiła 48 osób (więcej o 19 osób w stosunku do grudnia 2019 r.). W ciągu 2020 r. najliczniejszy napływ odnotowano w zawodzie żołnierz szeregowy 58 osób (w 2019 r. napływ w tej grupie zawodowej wyniósł 67 osób). Dla tej grupy zawodów nie odnotowano w PUP wolnych miejsc pracy w ciągu 2020 roku.

Przedstawione w zestawieniach tabelarycznych zawody są w większości nadwyżkowe. Świadczy o tym wysoka skala napływu, wysoki końcowy stan liczby zarejestrowanych osób bezrobotnych oraz znikoma (lub całkowity ich brak) liczba wolnych miejsc pracy i miejsc aktywizacji zawodowej zgłaszanych do urzędów pracy w tych zawodach.

Tabela 20. Bezrobotni zarejestrowani w województwie lubelskim w latach 2017-2020 według grup zawodów

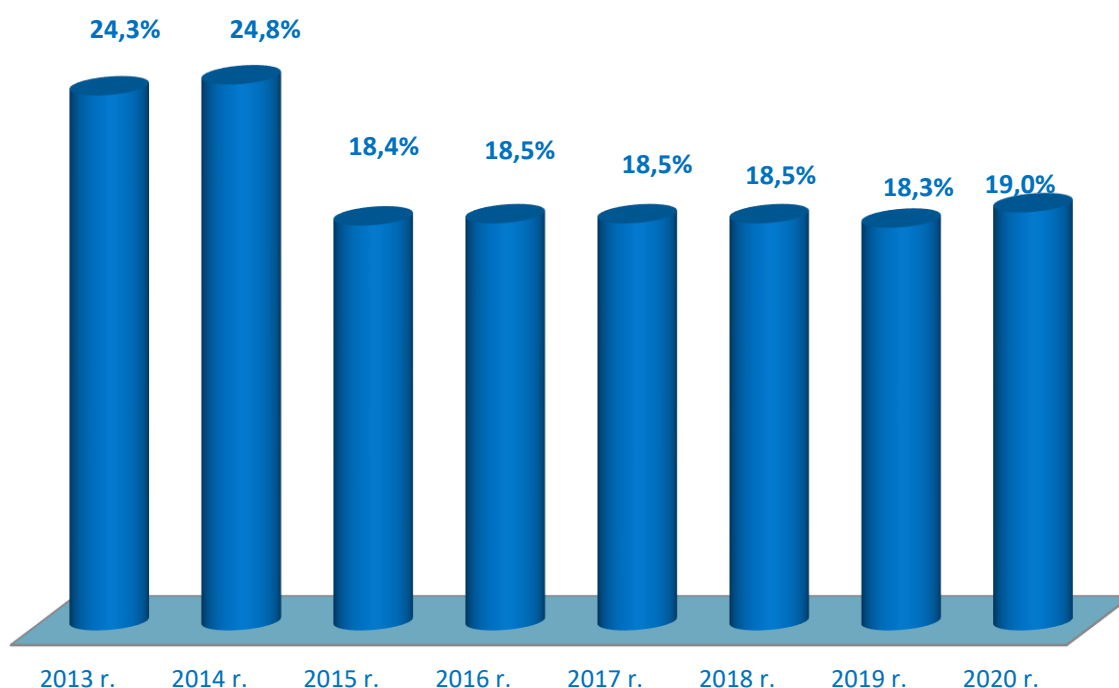
Grupy zawodów	Liczba bezrobotnych na koniec:			
	2020 r.	2019 r.	2018 r.	2017 r.
Przedstawiciele władz publicznych, wyżsi urzędnicy i kierownicy	527	552	464	427
Specjaliści	9 284	8 582	9 278	10 328
Technicy i inny średni personel	9 811	9 033	9 856	10 815
Pracownicy biurowi	2 980	2 671	2 797	2 898
Pracownicy usług i sprzedawcy	13 711	12 317	12 834	13 658
Rolnicy, ogrodnicy, leśnicy i rybacy	1 183	1 208	1 386	1 457
Robotnicy przemysłowi i rzemieślnicy	14 365	12 978	14 337	16 118
Operatorzy i monterzy maszyn i urządzeń	3 316	3 092	3 215	3 545
Pracownicy wykonujący prace proste	6 767	6 230	6 456	6 905

Grupy zawodów	Liczba bezrobotnych na koniec:			
	2020 r.	2019 r.	2018 r.	2017 r.
Siły zbrojne	48	29	32	37

W ewidencji bezrobotnych, zarejestrowane są także osoby bez zawodu. Taką grupę tworzą bezrobotni nieposiadający świadectwa (dyplomu) ukończenia kształcenia szkolnego lub kursowego oraz nieposiadające udokumentowanej ciągłości pracy w okresie minimum 1 roku w tym samym zawodzie.

W latach 2013-2014 daje się zauważyć tendencję systematycznego wzrostu udziału osób bezrobotnych bez zawodu w ogólnej liczbie zarejestrowanych bezrobotnych. W latach tych osoby bez zawodu stanowiły ponad 20% zarejestrowanych bezrobotnych (odpowiednio: 24,3% i 24,8%). Natomiast w 2015 roku nastąpił znaczny spadek omawianego wskaźnika i wyniósł 18,4%. W latach 2016-2018 udział osób bezrobotnych bez zawodu utrzymywał się na poziomie 18,5%. W 2019 roku osoby bezrobotne bez zawodu stanowiły 18,3%. Natomiast w 2020 roku wskaźnik ten wzrósł o 0,7 pkt procentowego, w odniesieniu do 2019 roku, wynosząc 19,0%.

Wykres 9. Udział bezrobotnych bez zawodu w ogólnej liczbie bezrobotnych w latach 2013-2020



1.6. Bezrobotni według rodzaju działalności ostatniego miejsca pracy

Stan i struktura bezrobocia według Polskiej Klasyfikacji Działalności

Na koniec 2020 r. zbiorowość bezrobotnych poprzednio pracujących wyniosła 61 711 osób, tj. 80,7% ogółu populacji bezrobotnych i w odniesieniu do stanu z końca 2019 r. była wyższa o 5 717 osób (tj. o 10,2%), a w stosunku do grudnia 2018 r. wyższa o 2 490 osób (tj. o 4,2%).

Populacja bezrobotnych dotychczas niepracujących była 4-krotnie niższa od populacji bezrobotnych pracujących przed zarejestrowaniem w urzędzie pracy.

Restrukturyzacja i modernizacja różnych gałęzi przemysłu, których przyczyną był pogłębiający się kryzys ekonomiczny i gospodarczy i związane z nią masowe zwolnienia spowodowały, że wśród bezrobotnych najliczniejsza jest grupa osób, która przed zarejestrowaniem, pracowała w zakładach pracy należących do jedenastu sekcji działalności gospodarczej, a mianowicie:

- ✓ handel hurtowy i detaliczny; naprawa pojazdów samochodowych, włączając motocykle (10 896 bezrobotnych na koniec 2020 r., w tym 10 253 z sektora prywatnego),
- ✓ przetwórstwo przemysłowe (9 699 bezrobotnych, w tym 9 063 z sektora prywatnego),
- ✓ budownictwo (5 987 bezrobotnych, w tym 5 396 z sektora prywatnego),
- ✓ działalność w zakresie usług administrowania i działalność wspierająca (3 311 bezrobotnych, w tym 3 151 z sektora prywatnego),
- ✓ administracja publiczna i obrona narodowa; obowiązkowe zabezpieczenia społeczne (2 662 bezrobotnych, w tym 407 z sektora prywatnego),
- ✓ pozostała działalność usługowa (2 322 bezrobotnych, w tym 2 182 z sektora prywatnego),
- ✓ działalność związana z zakwaterowaniem i usługami gastronomicznymi (2 257 bezrobotnych, w tym 2 149 z sektora prywatnego),
- ✓ edukacja (2 151 bezrobotnych, w tym 901 z sektora prywatnego),

- ✓ transport i gospodarka magazynowa (2 062 bezrobotnych, w tym 1 704 z sektora prywatnego),
- ✓ rolnictwo, leśnictwo, łowiectwo i rybactwo (1 980 bezrobotnych, w tym 1 831 z sektora prywatnego),
- ✓ opieka zdrowotna i pomoc społeczna (1 927 bezrobotnych, w tym 858 z sektora prywatnego).

Podkreślenia wymaga fakt, że w sekcjach tych zachodzą najistotniejsze przeobrażenia gospodarcze. Z jednej strony sekcje te generują bezrobocie, bowiem 73,3% bezrobotnych poprzednio pracujących zarejestrowanych na koniec 2020 roku pracowało w zakładach pracy należących do tych sekcji, z drugiej strony – tworzą miejsca pracy, ponieważ większość ofert zgłoszonych do urzędów pracy pochodzi od pracodawców prowadzących działalność w obrębie tych sekcji. Od stycznia do grudnia z wymienionych sekcji wpłynęły 35 524 oferty pracy (tj. 88,9% ogółu zgłoszonych ofert). Według stanu w dniu 31 grudnia 2020 r. z tych jedenastu sekcji wywodziło się 2 201 zwolnionych z przyczyn dotyczących zakładu pracy, tj. 79,7% ogółu bezrobotnych poprzednio pracujących zwolnionych w tym trybie.

Napływ bezrobotnych do urzędów pracy według sekcji PKD

W 2020 r. do ewidencji urzędów pracy napłynęło 72 485 (tj. o 12 827 osób mniej niż w 2019 r.) bezrobotnych poprzednio pracujących. W tym 8 045 bezrobotnych wcześniej pracowało w sektorze publicznym (tj. 11,1% ogółu zarejestrowanych bezrobotnych poprzednio zatrudnionych). W sektorze prywatnym pracowało wcześniej 64 440 bezrobotnych (tj. 88,9% ogółu nowo zarejestrowanych bezrobotnych).

W ciągu 2020 r. najwięcej bezrobotnych zarejestrowano w sekcji:

- ✓ handel hurtowy i detaliczny; naprawa pojazdów samochodowych, włączając motocykle - 12 977 (tj. 17,9% ogółu nowo zarejestrowanych bezrobotnych poprzednio zatrudnionych),
- ✓ przetwórstwo przemysłowe – 10 541 (tj. 14,5%),
- ✓ budownictwo – 6 553 (9,0%).

Najmniejszą liczbę bezrobotnych odnotowano w sekcjach:

- ✓ organizacje i zespoły eksterytorialne – 3 osoby,
- ✓ gospodarstwa domowe zatrudniające pracowników; gospodarstwa domowe produkujące wyroby i świadczące usługi na własne potrzeby - 11 osób,
- ✓ wytwarzanie i zaopatrywanie w energię elektryczną, gaz, parę wodną, gorącą wodę i powietrze do wkładów klimatyzacyjnych – 113 osób.

W ciągu 2020 r. zarejestrowane zostały 3 683 osoby bezrobotne zwolnione z przyczyn dotyczących zakładu pracy, tj. 4,3% ogółu nowo zarejestrowanych. Większość osób w tej kategorii pochodziło z sekcji: przetwórstwo przemysłowe – 944, tj. 25,6%; handel hurtowy i detaliczny; naprawa pojazdów samochodowych, włączając motocykle – 816, tj. 22,2%; budownictwo – 246, tj. 6,7% oraz transport i gospodarka magazynowa – 234, tj. 6,4%.

Bezrobotne kobiety według PKD

Na koniec 2020 r. liczba bezrobotnych kobiet, które pracowały przed nabyciem statusu bezrobotnego wynosiła 30 403 osoby i w odniesieniu do 2019 roku populacja ta była wyższa o 2 296 osób. Poprzednio pracujące kobiety stanowiły 49,2% ogółu bezrobotnych pracujących przed zarejestrowaniem (w końcu grudnia 2019 r. – 50,2%).

W omawianej populacji znajdowało się 1 530 kobiet zwolnionych z przyczyn dotyczących zakładu pracy. Subpopulacja ta stanowiła 5,0% (w 2019 r. – 4,3%) ogółu bezrobotnych kobiet poprzednio pracujących.

Na uwagę zasługuje fakt, że już od paru lat prawie połowa zarejestrowanych bezrobotnych kobiet pracowała w zakładach pracy należących do dwóch sekcji gospodarki narodowej, a mianowicie: handlu hurtowego i detalicznego; napraw pojazdów samochodowych, włączając motocykle, w której poprzednio pracowało 6 986 kobiet (tj. 23,0%) oraz sekcji przetwórstwo przemysłowe, z tej sekcji pochodziło 4 118 kobiet (tj. 13,5% ogółu kobiet poprzednio pracujących). Liczba poprzednio pracujących kobiet w pozostałych sekcjach gospodarki narodowej na koniec 200 roku kształtowała się w przedziale od 12 (górnictwo i wydobywanie) do 1 876 kobiet (działalność w zakresie usług administrowania i działalność wspierająca).

Bezrobotni poprzednio pracujący według sektorów własności

Twarde prawa ekonomii powodują większą fluktuację pracowników w sektorze prywatnym niż w sektorze publicznym. Na koniec 2020 roku liczba bezrobotnych poprzednio pracujących w sektorze prywatnym wyniosła 41 661 osób i była wyższa od zatrudnionych w sektorze publicznym o 33 322 osoby.

W siedemnastu sekcjach działalności gospodarczej wystąpiła przewaga liczby bezrobotnych, którzy poprzednio pracowali w sektorze prywatnym. Najwyższe różnice wystąpiły w sekcjach: handel hurtowy i detaliczny; naprawa pojazdów samochodowych, włączając motocykle oraz przetwórstwo przemysłowe.

Bezrobotni poprzednio pracujący według sektorów ekonomicznych

Na koniec 2020 r. największa liczba bezrobotnych pracowała przed nabyciem statusu bezrobotnego w jednostkach gospodarczych zaliczanych do sektora III – usług, tj. 31 451 osób, stanowili oni 51% bezrobotnych poprzednio pracujących. Należy podkreślić, że omawiana statystyka zwiększyła się o 3 058 osób, tj. o 10,8% w porównaniu do stanu z końca 2019 roku.

Na drugim miejscu pod względem zarejestrowanych bezrobotnych uplasował się sektor II – przemysłowy, inaczej zwany przetwórczym (sekcje: przetwórstwo przemysłowe; wytwarzanie i zaopatrywanie w energię elektryczną, gaz, parę wodną, gorącą wodę i powietrze do układów klimatyzacyjnych; dostawa wody; gospodarowanie ściekami i odpadami oraz działalność związana z rekultywacją; budownictwo; górnictwo i wydobywanie) – 16 569 osób, tj. 26,8% bezrobotnych uprzednio pracujących (w porównaniu z końcem grudnia 2019 więcej o 1 737 osób, tj. o 11,7%).

Z sektora I – rolniczego (sekcje: rolnictwo, leśnictwo, łowiectwo i rybactwo) na koniec 2020 r. w ewidencji urzędów pracy znajdowało się 1 980 osób bezrobotnych, tj. 3,2% ogółu zarejestrowanych wcześniej pracujących (w porównaniu z końcem grudnia 2019 r. – o 26 osób więcej).

Długotrwanie bezrobotni według PKD

Procentowy wskaźnik długotrwanie oczekujących na zatrudnienie w poszczególnych sekcjach gospodarki narodowej przedstawiał się w przedziale od 34,5% do 66,7% (w grudniu 2019 r.: od 28,5% do 66,7%).

Najniższy udział procentowy długotrwanie bezrobotnych odnotowano w sekcji: górnictwo i wydobywanie – 34,5% (rok wcześniej również najniższy udział długotrwanie bezrobotnych odnotowano w sekcji górnictwo i wydobywanie – 28,5%).

Na koniec 2020 r. największy odsetek długotrwanie bezrobotnych pracował poprzednio w sekcji: gospodarstwa domowe zatrudniające pracowników; gospodarstwa domowe produkujące wyroby i świadczące usługi na własne potrzeby – 66,7% (64% w 2019 r.).

Sekcje gospodarki, w których w województwie lubelskim występuje największy odsetek długotrwanie bezrobotnych, oprócz sekcji wcześniej wymienionej znalazły się :

- ✓ administracja publiczna i obrona narodowa; obowiązkowe zabezpieczenia społeczne – 51,7% (45,1% w 2019 r.);
- ✓ działalność związana z obsługą rynku nieruchomości – 48,1% (44,5% w 2019 r.);
- ✓ opieka zdrowotna i pomoc społeczna – 48,1% (40,3% w 2019 r.)
- ✓ edukacja – 47,8% (43,2% w 2019 r.).

Tabela 21. Bezrobotni zarejestrowani według sekcji gospodarczych w 2020 roku

SEKCJE PKD (Polskiej Klasyfikacji Działalności)	Zarejestrowani bezrobotni na koniec 2020 r.	w tym z sektora prywatnego	Nowo rejestrowani w 2020 r.	w tym z sektora prywatnego	Oferty pracy zgłoszone w 2020 roku	
Rolnictwo, leśnictwo, łowiectwo i rybactwo	01	1 980	1 831	2 208	2 100	1 234
Górnictwo i wydobywanie	02	171	147	259	246	57
Przetwórstwo przemysłowe	03	9 699	9 063	10 541	10 152	8 213

SEKCJE PKD (Polskiej Klasyfikacji Działalności)	Zarejestrowani bezrobotni na koniec		Nowo rejestrowani		Oferty pracy	
	2020 r.	w tym z sektora prywatneg o	w 2020 r.	w tym z sektora prywatne go	zgłoszone w 2020 roku	
Wytwarzanie i zaopatrywanie w energię elektryczną, gaz, parę wodną, gorącą wodę i powietrze do układów klimatyzacyjnych	04	103	72	113	81	44
Dostawa wody; gospodarowanie ściekami i odpadami oraz działalność związana z rekultywacją	05	609	407	68	488	445
Budownictwo	06	5 987	5 396	6 553	6 150	3 515
Handel hurtowy i detaliczny, naprawa pojazdów samochodowych, włączając motocykle	07	10 896	10 253	12 977	12 498	5 725
Działalność związana z zakwaterowaniem i usługami gastronomicznymi	08	2 257	2 149	2 768	2 679	1 530
Transport i gospodarka magazynowa	09	2 062	1 704	2 996	2 646	1 947
Informacja i komunikacja	10	474	446	650	634	340
Działalność finansowa i ubezpieczeniowa	11	906	759	1 078	949	300
Działalność związana z obsługą rynku nieruchomości	12	528	432	554	460	439
Działalność profesjonalna, naukowa i techniczna	13	1 291	1 134	1 832	1 685	2 295

SEKCJE PKD (Polskiej Klasyfikacji Działalności)	Zarejestrowani bezrobotni na koniec			Nowo rejestrowani		Oferty pracy zgłoszone w 2020 roku
	2020 r.	w tym z sektora prywatnego	w tym z sektora prywatnego	w 2020 r.	w tym z sektora prywatnego	
Działalność w zakresie usług administrowania i działalność wspierająca	14	3 311	3 151	4 050	3 889	4 706
Administracja publiczna i obrona narodowa; obowiązkowe zabezpieczenia społeczne	15	2 662	407	2 681	416	3 272
Edukacja	16	2 151	901	2 825	1 281	2 182
Opieka zdrowotna i pomoc społeczna	17	1 927	858	2 203	1 080	1 982
Działalność związana z kulturą, rozrywką i rekreacją	18	637	347	860	477	509
Pozostała działalność usługowa	19	2 322	2 182	3 005	2 867	1 218
Gospodarstwa domowe zatrudniające pracowników; gospodarstwa domowe produkujące wyroby i świadczące usługi na własne potrzeby	20	27	22	11	9	11
Organizacje i zespoły eksterytorialne	21	0	0	3	3	0
Działalność niezidentyfikowana	22	11 711	X	13 650	X	X
Razem (w.01 do 22)	23	61 711	41 661	72 485	64 440	39 964
Dotychczas niepracujący	24	14 794	X	13 950	X	X
Ogółem (w.23+24)	25	76 505	41 661	86 435	78 390	39 964

W końcu 2020 roku najwyższy procentowy udział bezrobotnych, zwolnionych z przyczyn dotyczących zakładu pracy w poszczególnych sekcjach, w stosunku do ogólnej liczby bezrobotnych zwolnionych z przyczyn zakładu pracy, odnotowano w następujących sekcjach:

- ✓ przetwórstwo przemysłowe – 26,7% (25,9% w końcu 2019 roku),
- ✓ handel hurtowy i detaliczny, naprawa pojazdów samochodowych, włączając motocykle – 23,0% (24,7% w końcu 2019 roku),
- ✓ budownictwo – 6,6% (7,3% w końcu 2019 roku).

1.7. Wybrane kategorie bezrobotnych

Osoby w okresie do 12 miesięcy od dnia ukończenia nauki

Na koniec 2020 r. zarejestrowano 3 301 osób (tj. 4,3% w ogólnej liczbie bezrobotnych) w okresie do 12 miesięcy od dnia ukończenia nauki, w tym 1 673 kobiety. Najwięcej osób tej kategorii zgłasza się do ewidencji powiatowych urzędów pracy we wrześniu (1 372 osoby) oraz w październiku (1 245 osób). Pracę w 2020 roku podjęło 3 259 osób w okresie do 12 miesięcy od dnia ukończenia nauki, w tym 1 812 kobiet.

Na koniec 2020 r. – 53 osoby tej kategorii bezrobotnych, w tym 33 kobiety pobierały zasiłek. W ogólnej liczbie uprawnionych do zasiłku populacja ta stanowiła 0,6%.

Tabela 22. Osoby do 12 m-cy od dnia ukończenia nauki w poszczególnych miesiącach

Wyszczególnienie	Liczba osób w okresie do 12 m-cy od ukończenia nauki zarejestrowanych w miesiącu	Liczba osób w okresie do 12 m-cy od ukończenia nauki w końcu miesiąca		% udział kobiet w stosunku do ogółu osób w okresie do 12 m-cy od ukończenia nauki	% udział uprawnionych do zasiłku bezrobotnych do 12 m-cy od ukończenia nauki do ogólnej liczby osób tej kategorii
		Ogółem	Kobiety		
Styczeń	997	3 693	1 986	53,8	2,5
Luty	731	3 403	1 800	52,9	2,4
Marzec	566	3 325	1 715	51,6	2,1
Kwiecień	402	1 912	1 093	57,2	4,2

Wyszczególnienie 2019 r.	Liczba osób w okresie do 12 m-cy od ukończenia nauki zarejestrowanych w miesiącu	Liczba osób w okresie do 12 m-cy od ukończenia nauki w końcu miesiąca		% udział kobiet w stosunku do ogółu osób w okresie do 12 m-cy od ukończenia nauki	% udział uprawnionych do zasiłku bezrobotnych do 12 m-cy od ukończenia nauki do ogólnej liczby osób tej kategorii
		Ogółem	Kobiety		
Maj	433	2 120	1 204	56,8	4,2
Czerwiec	492	1 382	794	57,5	4,5
Lipiec	706	1 408	761	54,0	3,2
Sierpień	714	1 759	990	56,3	2,9
Wrzesień	1 372	2 461	1 298	52,7	2,2
Październik	1 245	3 008	1 523	50,6	1,9
Listopad	723	3 184	1 623	51,0	1,7
Grudzień	666	3 301	1 673	50,7	3,2

Spośród 3 301 osób w okresie do 12 miesięcy od dnia ukończenia nauki, pozostających w rejestrach urzędów pracy w końcu 2020 roku, 85,8% to osoby młode do 24 roku życia (2 833 osoby). Największą grupę, wśród omawianej kategorii bezrobotnych, stanowiły osoby z wykształceniem policealnym i średnim zawodowym/ branżowym II stopnia – 41%, zaś najmniej osób posiadało wykształcenie gimnazjalne/podstawowe i niższe – 7 osób. 69,7% osób tej subpopulacji nie posiadało doświadczenia zawodowego.

Bezrobotni zamieszkali na wsi

Mieszkańcy wsi są grupą szczególnie zagrożoną bezrobociem, ponieważ oprócz bezrobocia rejestrowanego występuje na tych obszarach problem wysokiego bezrobocia ukrytego, wynikający głównie stąd, że duża część ludności wiejskiej nie spełnia kryterium niezbędnego do uzyskania statusu bezrobotnego, ponieważ posiada gospodarstwa rolne o powierzchni większej niż przewidują przepisy prawne (art. 2 pkt. 2 lit. d ustawy o promocji zatrudnienia i instytucjach rynku pracy).

Ponad połowę populacji bezrobotnych w województwie stanowią mieszkańcy obszarów wiejskich. Procentowy wskaźnik bezrobotnych zamieszkałych na wsi, w odniesieniu do ogółu bezrobotnych w województwie na koniec 2020 r. kształtował się na poziomie 54,4%.

Natomiast w powiatowych urzędach pracy omawiany wskaźnik zawierał się w przedziale od 90% do 45,2%. Najwyższy odsetek od lat odnotowywany jest w następujących powiatach: chełmskim (90%), lubelskim (89,1%) i zamojskim (89%), najniższy zaś w: świdnickim (45,2%), puławskim (52,0%) i ryckim (55%).

W ciągu 2020 roku do ewidencji zgłosiło się 46 577 osób bezrobotnych zamieszkałych na wsi i jest to mniej o 9 384 osoby (tj. 16,8%) niż w 2019 roku.

Z powodu różnych przyczyn ewidencję opuściło 43 209 osób, czyli o 15 251 osób (tj. o 26,1%) mniej niż w 2019 r.

Od stycznia do grudnia 2020 roku spośród bezrobotnych zamieszkałych na terenach wiejskich województwa lubelskiego, z aktywnych form przeciwdziałania bezrobociu skorzystały 10 072 osoby (to o 14,6% mniej niż w 2019 r.). W tym:

- ✓ 1 028 osób zatrudnionych zostało w ramach prac interwencyjnych,
- ✓ 621 osób zatrudnionych zostało w ramach robót publicznych,
- ✓ 756 osób podjęło działalność gospodarczą, w tym 5 osób w ramach bonu na zasiedlenie,
- ✓ 737 osób podjęło pracę w ramach refundacji kosztów zatrudnienia bezrobotnego,
- ✓ 484 osoby podjęły pracę poza miejscem zamieszkania w ramach bonu na zasiedlenie,
- ✓ 15 osób podjęło pracę poza miejscem zamieszkania w ramach bonu zatrudnieniowego,
- ✓ 28 osób podjęło pracę w ramach dofinansowania wynagrodzenia za zatrudnienie skierowanego bezrobotnego powyżej 50 roku życia,
- ✓ 1 896 osób zamieszkałych na wsi skierowano na szkolenie, w tym 180 w ramach bonu szkoleniowego,
- ✓ 4 507 osób rozpoczęło staż, w tym 2 w ramach bonu stażowego.

Bezrobotni mieszkańcy obszarów wiejskich napotykają na duże trudności w znalezieniu zatrudnienia. Wiąże się to przede wszystkim z brakiem wolnych stanowisk w ich miejscu zamieszkania, niskim poziomem wykształcenia oraz kwalifikacji zawodowych, które są najczęściej niedostosowane do potrzeb nowoczesnej gospodarki rynkowej.

O szansach wyjścia z bezrobocia w dużym stopniu decyduje poziom wykształcenia i przygotowania zawodowego. Dlatego w ewidencji urzędów pracy regionu na koniec grudnia 2020 r. najmniejszy odsetek stanowiły osoby bezrobotne z wykształceniem średnim ogólnokształcącym (12,1%) oraz wyższym (11,9%). Natomiast największą grupę wśród bezrobotnych stanowiła ludność wiejska z wykształceniem zasadniczym zawodowym/branżowym I stopnia (25,8%) oraz policealnym i średnim zawodowym/branżowym II stopnia (25,6%). Bezrobotni mieszkańcy wsi zamieszkujący obszary naszego województwa są ludźmi młodymi, gdyż prawie połowa (49,7%) nie przekroczyło 34 roku życia.

Wśród charakteryzowanej tu populacji dominuje kategoria bezrobotnych ze stażem bezrobocia powyżej 24 miesięcy, których odsetek wynosi 28,1%. Następną co do wielkości grupę stanowią bezrobotni pozostający bez pracy od 12 do 24 miesięcy – 19%.

Sytuacja na rynku pracy w znacznym stopniu zależy też od przeszłości zawodowej. 76,7% zarejestrowanych mieszkańców wsi poprzednio pracowało. Na koniec grudnia 2020 roku dominowały osoby ze stażem pracy do 1 roku (25,9%) i od 1 roku do 5 lat (24,6% subpopulacji). Natomiast 23,3% nie posiadało żadnego doświadczenia.

Trudna sytuacja na rynku pracy implikuje zarazem trudną sytuację finansową tych osób, ponieważ zdecydowana większość nie posiada prawa do zasiłku dla bezrobotnych. Na koniec 2020 r. zaledwie 10,8% osób zamieszkałych na wsi, na terenie województwa lubelskiego, posiadało prawo do zasiłku. Najwięcej bezrobotnych zamieszkałych na wsi z prawem do zasiłku odnotowano w powiatach: świdnickim (14,5%), łukowskim (14,1%) oraz lubartowskim i zamojskim (po 13,6%).

Pomimo swej odmienności, bezrobocie istniejące na obszarach wiejskich jest ściśle powiązane z deficytem miejsc pracy w regionach miejskich; wiejskie bezrobocie wzrasta wraz ze zwiększaniem się liczby bezrobotnych w miastach. Zła sytuacja na miejskich rynkach pracy wpływa na bezrobocie wiejskie poprzez ograniczanie możliwości pracy przez tzw. „dwuzawodowców”, którzy jak pokazuje praktyka, są zwalniani w pierwszej kolejności, oraz poprzez uniemożliwienie odpływu ludności wiejskiej do miast i generowanie migracji lub remigracji z miast na wieś.

Skutki bezrobocia w obszarach wiejskich uwidaczniają się w postaci upowszechniania się ubóstwa na wsi. Wieś zmniejsza swój popyt na artykuły przemysłowe i usługi tworzone w mieście.

Doświadczenia europejskie pozwalają na stwierdzenie, że nie można oddzielić ograniczania bezrobocia na wsi od ograniczania bezrobocia w całym województwie. Tak więc ograniczanie bezrobocia na wsi będzie zależne w głównej mierze od ekonomicznych uwarunkowań rozwoju regionu.

Na koniec 2020 r. w urzędach pracy zarejestrowanych było 41 625 osób bezrobotnych zamieszkałych na wsi, w tym 21 405 kobiet (tj. 51,4%). W porównaniu do grudnia 2019 roku nastąpił spadek liczby omawianej grupy bezrobotnych o 3 368 osób (tj. o 8,8%).

Tabela 23. Bezrobotni zamieszkali na obszarach wiejskich

Rok	Ogółem	Udział w liczbie bezrobotnych ogółem (%)	Kobiety	Udział kobiet w liczbie bezrobotnych ze wsi (%)	Napły w	Odpyły w
I kwartał 2019 r.	40 864	54,4	21 074	51,6	15 039	14 931
II kwartał 2019 r.	36 889	54,2	19 593	53,1	11 569	15 544
III kwartał 2019 r.	35 796	54,3	19 400	54,2	14 104	15 197
IV kwartał 2019 r.	38 257	55,1	20 098	52,5	15 249	12 788
I kwartał 2020 r.	39 053	54,7	20 117	51,5	12 737	11 941
II kwartał 2020 r.	40 734	53,8	21 181	52,0	9 173	7 492
III kwartał 2020 r.	39 520	53,5	20 629	52,2	11 881	13 095
IV kwartał 2020 r.	41 625	54,4	21 405	51,4	12 786	10 681

Bezrobotni bez kwalifikacji zawodowych

W ewidencji urzędów pracy na koniec 2020 r. zarejestrowano 24 288 osób **bezrobotnych bez kwalifikacji zawodowych**. W odniesieniu do ogólnej liczby bezrobotnych stanowili 31,7%. Do 2012 roku w omawianej grupie przeważały kobiety. Kolejne trzy lata to dominacja mężczyzn. W 2016 roku nastąpiła równowaga między kobietami i mężczyznami w grupie osób bezrobotnych bez kwalifikacji zawodowych. Natomiast od 2017 r. przewagę przejęły kobiety i w 2018 r. stanowiły 52,8%, w 2019 roku 53,1%, a w 2020 roku 51,3%. Prawo do zasiłku w 2020 roku posiadało 6,7% bezrobotnych tej kategorii. Od stycznia do grudnia 2020 roku do ewidencji urzędów pracy zgłosiło się 24 445 osób. Zatrudnienie znalazło 9 991 osób bezrobotnych, w tym 4 903 kobiety.

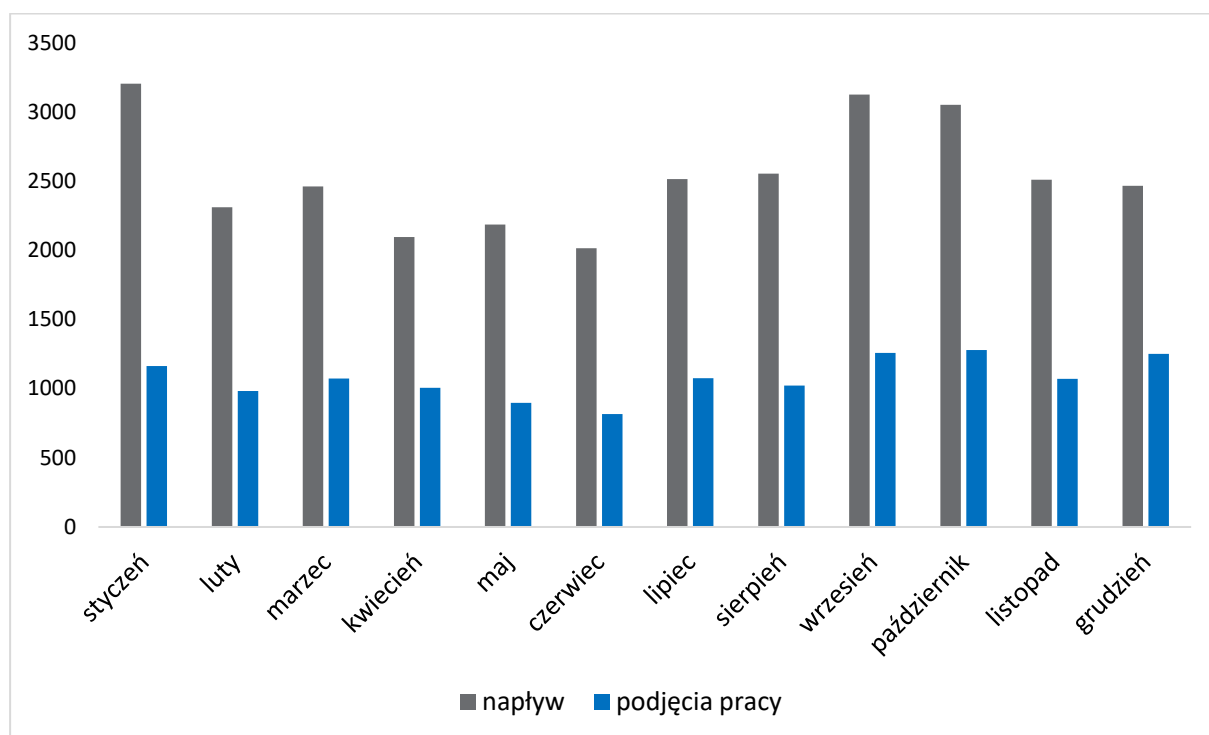
Tabela 24. Bezrobotni bez kwalifikacji zawodowych

Wyszczególnienie	I	II	III	IV	V	VI	VII	VIII	IX	X	XI	XII	Razem
zarejestrowani ogółem	2883	2150	1692	1338	1584	1810	2069	1946	2370	2373	1972	2258	24 445
w tym:													
kobiety	1251	943	740	651	769	830	963	988	1157	1048	886	1072	11 298
podjęcia pracy ogółem	681	777	730	408	562	839	976	1004	1191	1021	795	1007	9 991
w tym:													
kobiety	360	379	353	161	253	376	468	490	658	513	358	534	4 903

Bezrobotni bez doświadczenia zawodowego

Na koniec 2020 r. liczba bezrobotnych bez doświadczenia zawodowego wynosiła 22 299 osób, kobiety w tej liczbie stanowiły 56,3%. W odniesieniu do ogólnej liczby bezrobotnych subpopulacja ta stanowiła 29,1%. W ciągu 2020 r. odnotowane zostały 23 143 osoby nowo rejestrowane. Zatrudnienie znalazło natomiast 9 545 osób bezrobotnych.

Wykres 10. Napływ do ewidencji oraz podjęcia pracy przez bezrobotnych bez doświadczenia zawodowego w 2020 roku



Bezrobotne kobiety, które nie podjęły zatrudnienia po urodzeniu dziecka

Na koniec 2020 roku w województwie lubelskim zarejestrowanych było 12 930 bezrobotnych kobiet, które nie podjęły zatrudnienia po urodzeniu dziecka. Stanowiły one 33,4% ogółu zarejestrowanych kobiet.

W ciągu 2020 r. urzędy pracy zarejestrowały 5 410 bezrobotnych kobiet, które nie podjęły zatrudnienia po urodzeniu dziecka. W tym samym czasie pracę podjęło 2 928 kobiet omawianej kategorii. W grupie zarejestrowanych osób prawo do zasiłku posiadało zaledwie 4,1% bezrobotnych kobiet.

Tabela 25. Bezrobotne kobiety, które nie podjęły zatrudnienia po urodzeniu dziecka

Wyszczególnienie	I	II	III	IV	V	VI	VII	VIII	IX	X	XI	XII	Razem
Rejestrowane kobiety	665	574	365	209	289	359	458	525	572	490	396	508	5410
Podjęcia pracy przez kobiety	251	252	212	82	132	201	261	278	425	321	239	274	2928

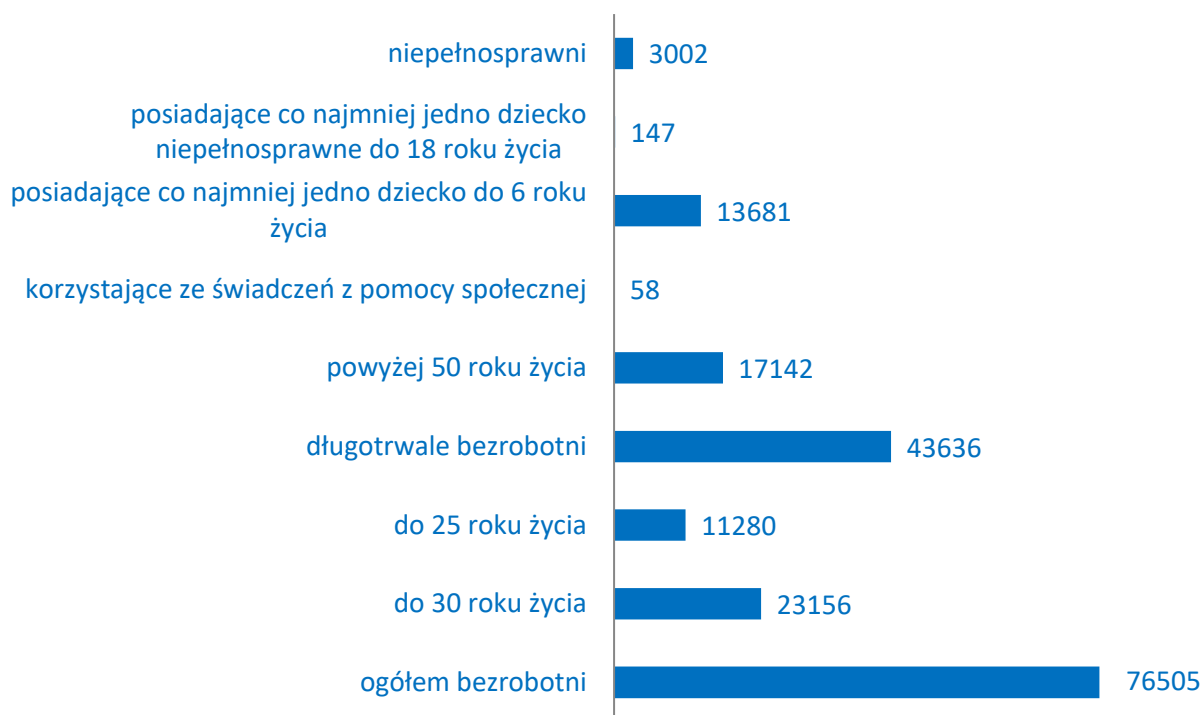
1.8. Bezrobotni będący w szczególnej sytuacji na rynku pracy

Dnia 27 maja 2014 roku weszła w życie nowelizacja ustawy o promocji zatrudnienia i instytucjach rynku pracy, która na nowo zdefiniowała kategorie osób bezrobotnych w szczególnej sytuacji na rynku pracy. Osobom tym przysługuje pierwszeństwo w skierowaniu do udziału w programach specjalnych.

Zgodnie z art.49 ustawy z dnia 20 kwietnia 2004 r. o promocji zatrudnienia i instytucjach rynku pracy (Dz. U. z 2020 r. poz. 1409 z późn. zm.), do „osób będących w szczególnej sytuacji na rynku pracy” zaliczane są następujące osoby bezrobotne:

- ✓ do 30 roku życia;
- ✓ powyżej 50 roku życia;
- ✓ długotrwale bezrobotni;
- ✓ korzystające ze świadczeń z pomocy społecznej;
- ✓ posiadające co najmniej jedno dziecko do 6 roku życia;
- ✓ posiadające co najmniej jedno dziecko niepełnosprawne do 18 roku życia;
- ✓ niepełnosprawni.

Wykres 11. Bezrobotni w szczególnej sytuacji na rynku pracy w dniu 31 grudnia 2020 r.

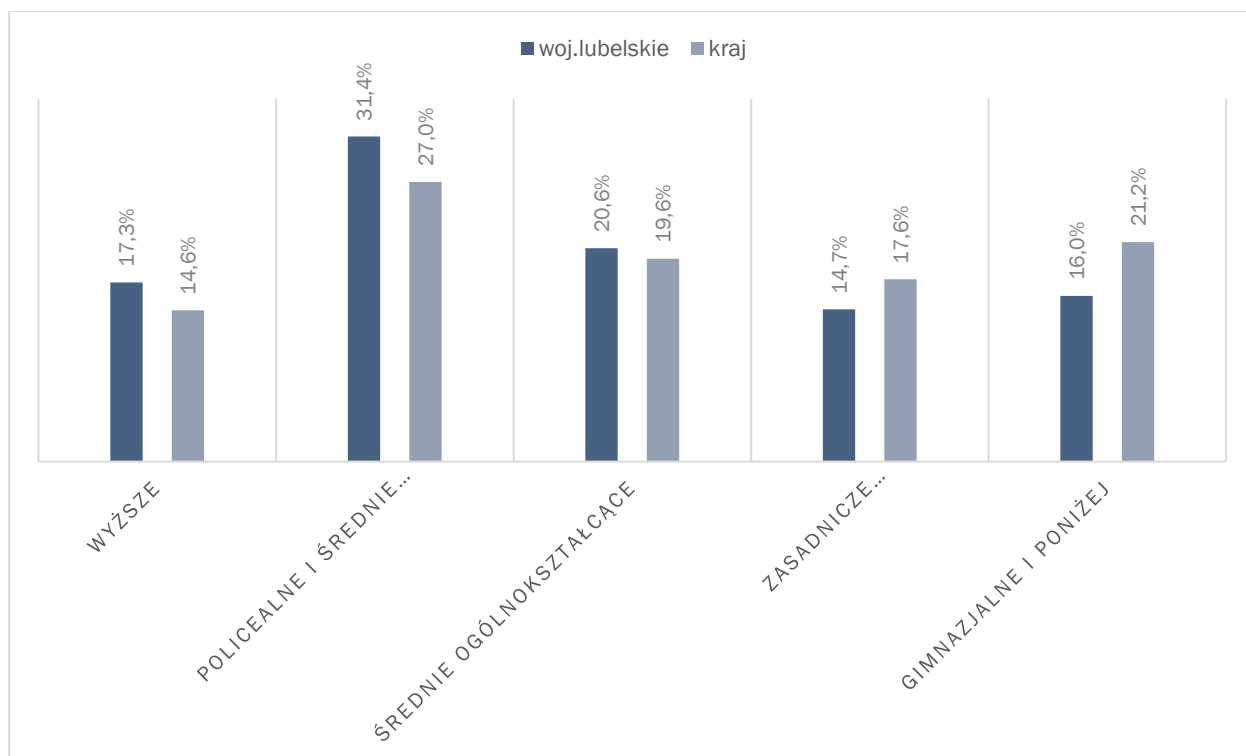


- ✓ W ewidencji urzędów pracy na koniec 2020 r. zarejestrowanych było 23 156 osób (55,7% stanowiły kobiety) **bezrobotnych do 30 roku życia**. Bezrobotni tej grupy w odniesieniu do całej populacji bezrobotnych stanowili 30,3%. Procentowy udział uprawnionych do zasiłku w stosunku do wszystkich bezrobotnych tej grupy wynosił 8,3%, a w przypadku wszystkich bezrobotnych pobierających zasiłek udział procentowy wynosił 22,2%. W ciągu 2020 roku urzędy pracy zarejestrowały 39 187 bezrobotnych, którzy nie ukończyli 30 roku życia, ponowne rejestracje stanowiły 66,8%. W grupie powracających do ewidencji i korzystających z aktywnych form przeciwdziałania bezrobociu należy wymienić m.in. osoby odbywające staże (8%) oraz szkolenia (5,1%). W tym samym okresie z ewidencji wyłączono 34 725 osób, z tego 19 483 osoby z powodu podjęcia pracy.

Pracę subsydiowaną uzyskało stosunkowo niewielu bezrobotnych bo 3 162 osoby, tj. zaledwie 16,2% zatrudnionych. Taki sam odsetek spośród wyłączonych to osoby, które nie potwierdziły gotowości do podjęcia pracy (3 810 osób, tj. 11%).

Na koniec 2020 r. najliczniejszą kategorię bezrobotnych do 30 roku życia pod względem czasu pozostawania bez pracy w województwie lubelskim stanowiły osoby ze stażem bezrobocia od 1-3 miesięcy – 23%. Podobna sytuacja miała miejsce w skali kraju - osoby niepracujące od 1-3 miesięcy stanowiły 22,5% omawianej kategorii bezrobotnych. Wśród bezrobotnych omawianej subpopulacji pod względem poziomu wykształcenia najwięcej osób w województwie lubelskim legitymowało się wykształceniem policealnym i średnim zawodowym/branżowym II stopnia – 31,4%. Natomiast najmniej w ewidencji bezrobotnych do 30 roku życia było osób posiadających wykształcenie zasadnicze zawodowe/branżowe I stopnia – 14,7%. Pod względem stażu pracy najwięcej było osób z krótkim do 1 roku stażem pracy – 8 809 osób, tj. 38%.

Wykres 12. Bezrobotni do 30 roku życia według poziomu wykształcenia



W omawianej grupie osób do 30 roku życia:

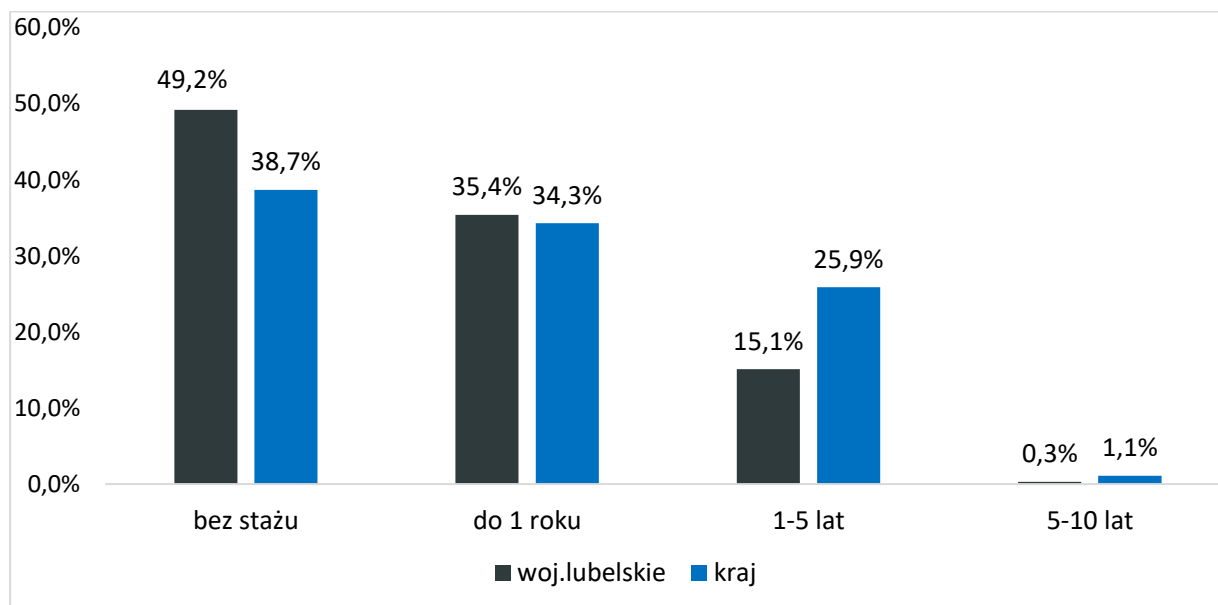
- ✓ 48,7% stanowiły osoby do 25 roku życia;
- ✓ 41,9% długotrwale bezrobotni;
- ✓ 24,1% to osoby posiadające co najmniej jedno dziecko do 6 roku życia;
- ✓ 1,7% niepełnosprawni;
- ✓ 0,04% osoby korzystające ze świadczeń z pomocy społecznej.
- ✓ W końcu grudnia 2020 roku w powiatowych urzędach pracy województwa lubelskiego zarejestrowanych było 11 280 osób **bezrobotnych do 25 roku życia**, tj. 14,7% ogółu zarejestrowanych bezrobotnych. Kobiety do 25 roku życia stanowiły 51% (5 757 kobiet) omawianej subpopulacji. Prawo do zasiłku posiadało 4,2% wspomnianej grupy.

Od stycznia do grudnia 2020 roku w powiatowych urzędach pracy województwa lubelskiego zarejestrowały się 21 663 osoby bezrobotne do 25 roku życia, natomiast wyłączone 18 260 osób omawianej kategorii.

W ciągu 12 miesięcy 2020 roku pracę podjęły 9 582 młode osoby bezrobotne, tj. 21,6% wszystkich podejmujących zatrudnienie. Pracę niesubsydiowaną podjęło 8 231 osób do 25 roku życia (tj. 85,9% ogółu zatrudnionych do 25 roku życia w 2020 roku). Gotowości do pracy nie potwierdziło 2 299 osób do 25 roku życia (tj. 12,6% wszystkich wyłączonych do 25 roku życia).

W ramach zatrudnienia subsydiowanego 294 osoby młode zatrudnione zostały w ramach prac interwencyjnych, 59 w ramach robót publicznych, 277 osób podjęło działalność gospodarczą. Szkolenie od stycznia do grudnia 2020 roku rozpoczęły 1 023 młode osoby, staż 2 602 osoby.

Wykres 13. Bezrobotni do 25 roku życia według stażu pracy



Pod względem poziomu wykształcenia wśród młodych do 25 roku życia bardziej wyróżniającą się grupą są osoby z wykształceniem policealnym i średnim zawodowym/branżowym II stopnia (36,5%). Najmniej było osób z wykształceniem wyższym 7%.

Wśród populacji bezrobotnych do 25 roku życia prawie połowa (49,2%) osób nie posiada doświadczenia zawodowego.

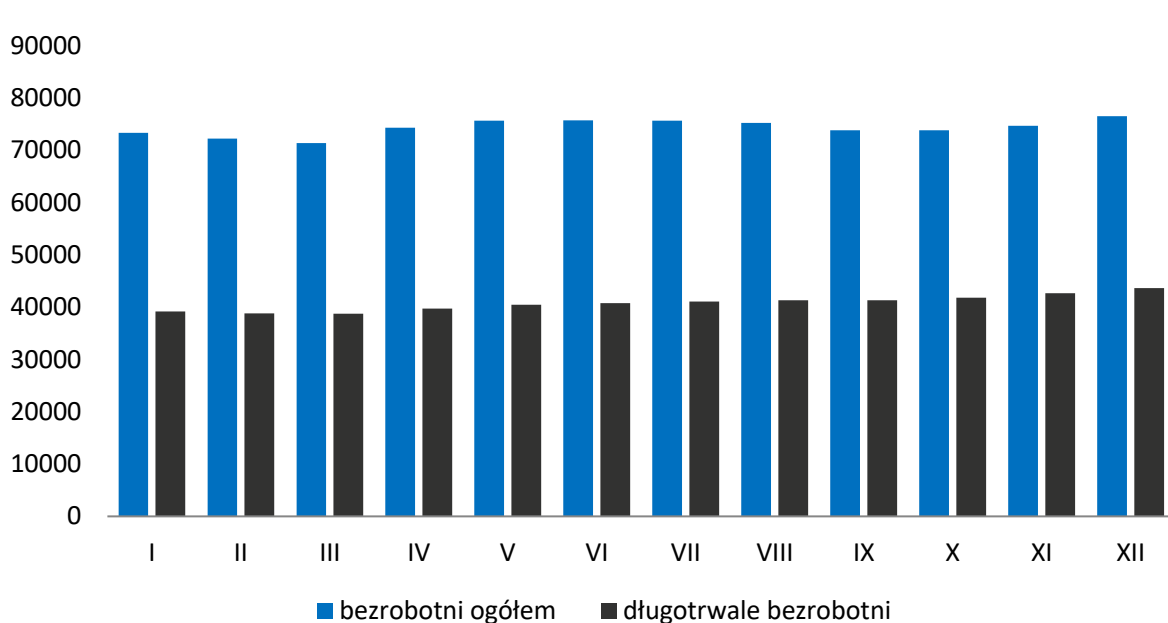
- ✓ **Długotrwale bezrobotni to osoby pozostające w ewidencji bezrobotnych łącznie przez okres ponad 12 miesięcy w okresie ostatnich dwóch lat, z wyłączeniem okresów odbywania stażu i przygotowania zawodowego dorosłych.**

Na koniec 2020 r. w województwie 43 636 osób (54% stanowiły kobiety) pozostawały w ewidencji urzędów pracy długotrwale, stanowiły one 57% ogółu populacji. W porównaniu do

2019 roku liczba długotrwale pozostających bez pracy wzrosła o 5 122 osoby (tj. o 13,3%). W ciągu 2020 r. zarejestrowane zostały 29 082 osoby długotrwale bezrobotne, wyłączono natomiast 23 960 bezrobotnych, z czego 10 766 osób (tj. 44,9%) podjęło pracę. Należy nadmienić, że bezrobotni tej populacji najczęściej podejmowali zatrudnienie niesubsydiowane 9 314 osób (86,5% zatrudnionych). W wyniku działań urzędów pracy subsydiowane zatrudnienie rozpoczęły 1 452 osoby, szkolenie 980, staże 2 349.

Największy udział długotrwale bezrobotnych w ogólnej liczbie bezrobotnych na koniec 2020 r. odnotowano w Powiatowym Urzędzie Pracy w: Hrubieszowie (67%), Krasnymstawie (65,6%) i Włodawie (65,4%), najmniej zaś w Powiatowym Urzędzie Pracy w: Puławach (45,5%), Biłgoraju (45,8%) oraz Łukowie (45,9%). W skali kraju na koniec 2020 r. bezrobotni tej subpopulacji stanowili 49,3% ogółu zarejestrowanych bezrobotnych, z czego ponad połowę (57,8%) stanowiły kobiety.

Wykres 14. Bezrobotni ogółem oraz długotrwale pozostający bez pracy w 2020 roku



Wśród długotrwale bezrobotnych najliczniejszą kategorię wiekową stanowiły osoby w wieku od 25 do 34 lat – 28% oraz od 35 do 44 lat – 25,7%, natomiast najmniej było osób starszych z przedziału wiekowego 60 lat i więcej – 7,5%.

Jeżeli chodzi o kraj to tutaj dominowała grupa wiekowa od 35 do 44 lat - 26%.

Struktura długotrwale bezrobotnych według wieku na koniec 2020 r. przedstawiała się następująco:

Tabela 26. Długotrwale bezrobotni wg wieku

Grupy wiekowe	Województwo Lubelskie		Kraj	
	Liczba	%	Liczba	%
18-24 lata	3 809	8,7	37 143	7,2
25-34 lata	12 232	28,0	130 972	25,4
35-44 lata	11 200	25,7	133 905	26,0
45-54 lata	8 486	19,4	105 533	20,5
55-59 lat	4 647	10,7	64 159	12,4
60 lat i więcej	3 262	7,5	44 064	8,5
Ogółem	43 636	100	515 776	100

Na koniec 2020 r. ponad połowa długotrwale bezrobotnych (50,6%) nie posiadała średniego wykształcenia (gimnazjalne i niższe – 26,2% oraz zasadnicze zawodowe – 24,4%). Natomiast najniższy procentowy udział odnotowano w grupie osób posiadających wykształcenie średnie ogólnokształcące – 12%.

W skali kraju w omawianej subpopulacji bezrobotnych dominowały osoby z wykształceniem gimnazjalnym i niższym – 29,5% i zasadniczym zawodowym – 26,6%.

Na koniec 2020 r. struktura długotrwale bezrobotnych według wykształcenia w województwie lubelskim przedstawiała się następująco:

Tabela 27. Długotrwale bezrobotni wg poziomu wykształcenia

Wykształcenie	Województwo lubelskie		Kraj	
	Liczba	%	Liczba	%
wyższe	5 871	13,5	63 730	12,3
policealne i średnie zawodowe	10 425	23,9	107 137	20,8
średnie ogólnokształcące	5 262	12,0	55 568	10,8
zasadnicze zawodowe	10 646	24,4	137 027	26,6
gimnazjalne i niższe	11 432	26,2	152 314	29,5
Ogółem	43 636	100	515 776	100

W ewidencji długotrwale bezrobotnych w województwie lubelskim dominowały osoby, które dotychczas nie pracowały oraz z niewielkim (do 1 roku) stażem pracy.

Tabela 28. Długotrwale bezrobotni wg stażu pracy

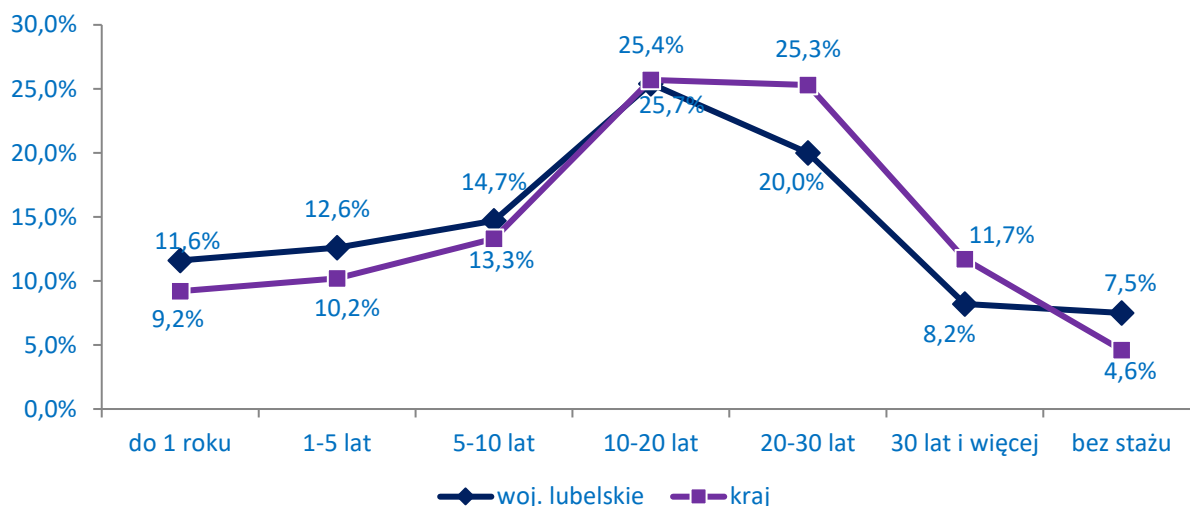
Staż pracy	Województwo lubelskie		Kraj	
	Liczba	%	Liczba	%
do 1 roku	11 784	27,0	110 316	21,4
1-5 lat	9 957	22,8	129 553	25,1
5-10 lat	5 233	12,0	79 735	15,4
10-20 lat	4 901	11,2	75 798	14,7
20-30 lat	2 314	5,3	40 090	7,8
30 i więcej lat	587	1,4	11 250	2,2
bez stażu	8 860	20,3	69 034	13,4
Ogółem	43 636	100	515 776	100

- ✓ Na koniec 2020 r. liczba **bezrobotnych powyżej 50 roku życia** wynosiła 14 142 osoby, kobiety w liczbie tej stanowiły 33,9%. W odniesieniu do ogólnej liczby bezrobotnych ta subpopulacja stanowiła 22,4%. Od stycznia do grudnia 2020 r. odnotowano 12 625 osób nowo zarejestrowanych. Podobnie jak w przypadku wszystkich nowo zarejestrowanych bezrobotnych, tak i w tej grupie ponowne rejestracje stanowiły przeważającą część 91,7%. Z ewidencji wyłączono 11 642 osoby, w tym 5 086 (tj. 43,7%) z powodu otrzymania zatrudnienia.

Na koniec 2020 r. wśród bezrobotnych powyżej 50 roku życia w województwie lubelskim najliczniejszą kategorię stanowiły osoby pozostające bez pracy powyżej 24 miesięcy (40,7%). Natomiast pod względem wykształcenia zdecydowaną większość stanowiły osoby z

wykształceniem zasadniczym zawodowym/branżowym I stopnia (36,8%) oraz gimnazjalnym/podstawowym i niższym (34,5%). Najmniej osób legitymowało się wykształceniem średnim ogólnokształcącym, bo zaledwie – 4,4%. W ewidencji bezrobotnych powyżej 50 roku życia dominowały osoby ze stażem pracy 10-20 lat (25,4%) jak również 20-30 lat pracy (20,0%).

Wykres 15. Bezrobotni powyżej 50 roku życia według stażu pracy



- ✓ W ewidencji urzędów pracy na koniec 2020 roku zarejestrowano 58 osób bezrobotnych korzystających ze świadczeń z pomocy społecznej. W odniesieniu do ogólnej liczby bezrobotnych stanowili 0,1%. W naszym województwie wśród zarejestrowanych bezrobotnych korzystających ze świadczeń z pomocy społecznej przeważają kobiety (w 2020 roku – 70,7%). Prawo do zasiłku posiadało zaledwie 1,7% bezrobotnych tej kategorii. Od stycznia do grudnia do ewidencji urzędów pracy zgłosiło się 216 osób nowo zarejestrowanych, korzystających ze świadczeń z pomocy społecznej. Zatrudnienie znalazło 56 osób, w tym 18 kobiet.

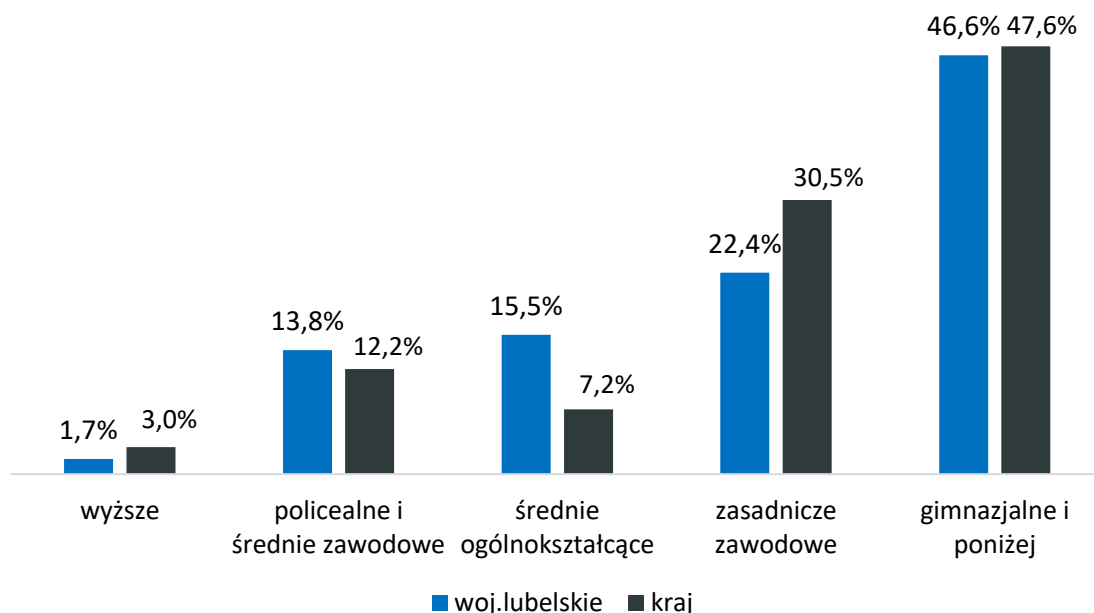
Tabela 29. Bezrobotni korzystający ze świadczeń z pomocy społecznej

Wyszczególnienie	I	II	III	IV	V	VI	VII	VIII	IX	X	XI	XII	Razem
rejestrowani ogółem	7	45	5	3	2	9	13	2	4	16	87	23	216
w tym:													
kobiety	4	27	2	1	2	8	6	1	2	9	45	16	123
podjęcia pracy													
ogółem	1	4	7	16	8	5	1	1	5	2	3	3	56
w tym:													
kobiety	0	3	0	4	1	2	0	1	2	0	3	2	18

Wśród bezrobotnych korzystających ze świadczeń z pomocy społecznej najliczniejszą kategorię pod względem oczekiwania na pracę stanowiły osoby ze stażem bezrobocia do 1 miesiąca (37,9%). Natomiast pod względem wieku zdecydowaną większość stanowiły osoby w wieku od 25 do 34 lat (32,8%) oraz od 35 do 44 lat (31%).

W ewidencji bezrobotnych korzystających ze świadczeń z pomocy społecznej najliczniejszą grupę stanowiły osoby z krótkim stażem pracy do 1 roku – 34,5%. W rejestrach PUP żaden bezrobotny nie posiadał najdłuższego (30 lat i więcej) stażu bezrobocia.

Wykres 16. Bezrobotni korzystający ze świadczeń z pomocy społecznej według wykształcenia



- ✓ W województwie lubelskim na koniec 2020 roku w ewidencji urzędów pracy zarejestrowanych było 13 681 osób **bezrobotnych posiadających co najmniej 1**

dziecko do 6 roku życia. Kobiety prawie całkowicie zdominowały tę populację bezrobotnych - na koniec 2020 roku stanowiły 85,4% ogółu (tj. 11 678 kobiet). W grupie zarejestrowanych osób, prawo do zasiłku posiadało 11,8% bezrobotnych. Od stycznia do grudnia 2020 roku zarejestrowanych zostało 10 766 osób posiadających co najmniej 1 dziecko do 6 roku życia. Zatrudnienie w tym okresie podjęto 6 128 osób tej kategorii, w tym 66,7% stanowiły kobiety.

Tabela 30. Bezrobotni posiadający co najmniej 1 dziecko do 6 roku życia

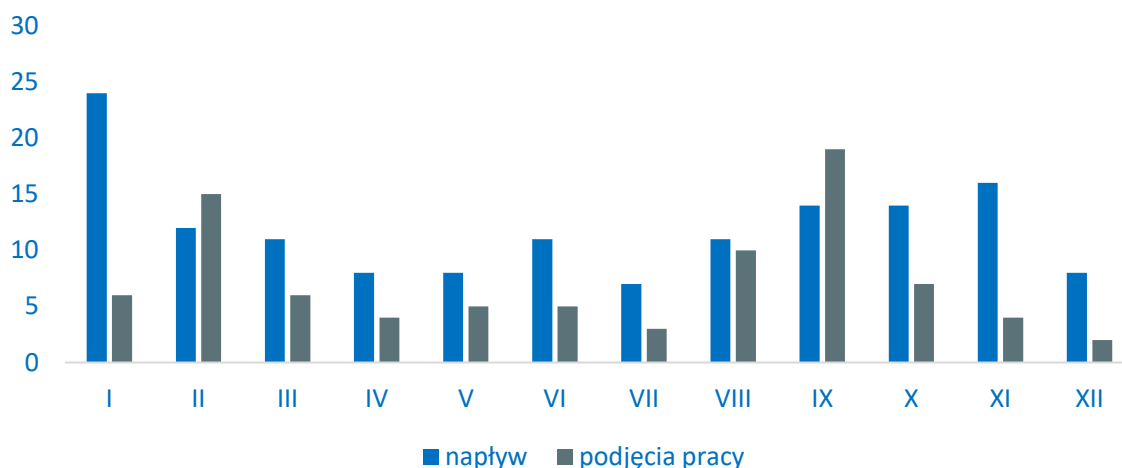
Wyszczególnienie	I	II	III	IV	V	VI	VII	VIII	IX	X	XI	XII	Razem
zarejestrowani ogółem	1403	1091	757	571	678	772	891	892	1107	923	756	925	10 766
w tym: kobiety	922	765	478	346	460	541	661	651	819	642	500	650	7 435
podjęcia pracy ogółem	483	555	492	206	321	498	560	528	841	645	474	525	6 128
w tym: kobiety	348	367	314	116	152	302	347	358	659	431	319	373	4 086

Na koniec 2020 roku pod względem oczekiwania na pracę wśród bezrobotnych posiadających co najmniej 1 dziecko do 6 roku życia dominowały osoby pozostające bez pracy powyżej 24 miesięcy (35,3%). Pod względem kategorii wiekowej zdecydowaną większość stanowili ludzie młodzi - od 25 do 34 lat – 56,5%.

W ewidencji bezrobotnych posiadających co najmniej 1 dziecko do 6 roku życia dominowały osoby z wykształceniem policealnym i średnim zawodowym/branżowym II stopnia – 25,7%.

- ✓ Na koniec 2020 roku liczba bezrobotnych **posiadających co najmniej 1 dziecko niepełnosprawne do 18 roku życia** wynosiła 147 osób, kobiety w tej liczbie stanowiły 78,2%. W ciągu 2020 roku odnotowane zostały 144 osoby nowo rejestrowane. Zatrudnienie znalazło natomiast 86 osób bezrobotnych.

Wykres 17. Napływ do ewidencji oraz podjęcia pracy przez bezrobotnych posiadających co najmniej jedno dziecko niepełnosprawne do 18 roku życia



Jeżeli chodzi o przedział wiekowy bezrobotnych posiadających co najmniej jedno dziecko niepełnosprawne do 18 roku życia, to najliczniejszą grupę wiekową stanowiły osoby od 35 do 44 lat (44,9%). Natomiast jeżeli chodzi o poziom wykształcenia omawianej kategorii bezrobotnych, to dominowały osoby z wykształceniem gimnazjalnym/podstawowym i niższym oraz policealnym i średnim zawodowym/branżowym II stopnia (po 23,8%).

Pod względem stażu pracy omawianej kategorii bezrobotnych, dominowały osoby ze stażem pracy od 1 do 5 lat oraz ze stażem do 1 roku (po 29,3%).

- ✓ **Osoby niepełnosprawne** mimo powszechnego charakteru bezrobocia, są niewątpliwie kategorią ludności najsilniej odczuwającą trudności związane z pozyskiwaniem, wykonywaniem i utrzymaniem pracy, dla których praca stanowi nie tylko źródło utrzymania, ale także najskuteczniejszy sposób rehabilitacji społeczno-zawodowej.

Tendencje dotyczące aktywności zawodowej osób niepełnosprawnych są przede wszystkim wypadkową struktury wieku i stanu zdrowia tej populacji. Z przyczyn zdrowotnych osoby niepełnosprawne są z założenia znacznie mniej aktywne zawodowo niż osoby sprawne. Jednak nie znaczy to, że bierność zawodowa osób niepełnosprawnych, zwłaszcza będących w wieku aktywności zawodowej jest zjawiskiem prawidłowym. Znaczna część tych osób może i powinna pracować zawodowo w odpowiednich warunkach. Niestety nie zawsze osoby niepełnosprawne gotowe podjąć pracę są w stanie ją zdobyć, zasilając tym samym szeregi bezrobotnych. Z drugiej strony stosunkowo liczna pozostaje grupa osób niepełnosprawnych,

które przekroczyły wiek emerytalny, lecz nadal pracują. Dotyczy to zwłaszcza mieszkańców wsi i jest zapewne konsekwencją specyfiki pracy w gospodarstwie rolnym.

W dniu 31 grudnia 2020 r. w powiatowych urzędach pracy województwa lubelskiego zarejestrowanych było 3 812 osób niepełnosprawnych (40,4% kobiet). Liczba ta obejmowała 3 002 osoby bezrobotne i 810 poszukujących pracy niepozostających w zatrudnieniu. Prawo do zasiłku posiadało 10,7% subpopulacji bezrobotnych niepełnosprawnych.

W ciągu 2020 roku zarejestrowane zostały 3 762 osoby niepełnosprawne (1 695 kobiet, tj. 45,1%), w tym 3 369 (89,6%) bezrobotnych i 393 (10,4%) poszukujących pracy niepozostających w zatrudnieniu.

Spośród pozostających w ewidencji powiatowych urzędów pracy przed zarejestrowaniem pracowało 67,4% bezrobotnych oraz 13,1% poszukujących pracy niepozostających w zatrudnieniu. Większość zarejestrowanych osób niepełnosprawnych stanowili mieszkańcy miast – 2 167 osób (tj. 56,8%).

Spośród zarejestrowanych niepełnosprawnych w ciągu 2020 r. wyrejestrowano 4 260 osób, przy czym z powodu podjęcia pracy – 1 391 osób, tj. 32,7% odpływu. W ramach subsydiowanych miejsc pracy zatrudnienie otrzymały 234 osoby niepełnosprawne; z tego dla 24 osób dokonano refundacji ze środków PFRON.

Istotną cechą różnicującą bezrobotnych niepełnosprawnych jest stopień niezdolności do pracy określony orzeczeniem stopnia niepełnosprawności:

Tabela 31. Niepełnosprawni według stopnia niepełnosprawności zarejestrowani w końcu 2020 r. w powiatowych urzędach pracy województwa lubelskiego

Stopień niepełnosprawności	Niepełnosprawni bezrobotni	Niepełnosprawni poszukujący pracy niepozostający w zatrudnieniu	Ogółem	% udział w ogólnej liczbie zarejestrowanych niepełnosprawnych
Znaczny	53	179	232	6,1
Umiarkowany	916	542	1 458	38,2
Lekki	2 033	89	2 122	55,7
Ogółem	3 002	810	3 812	100

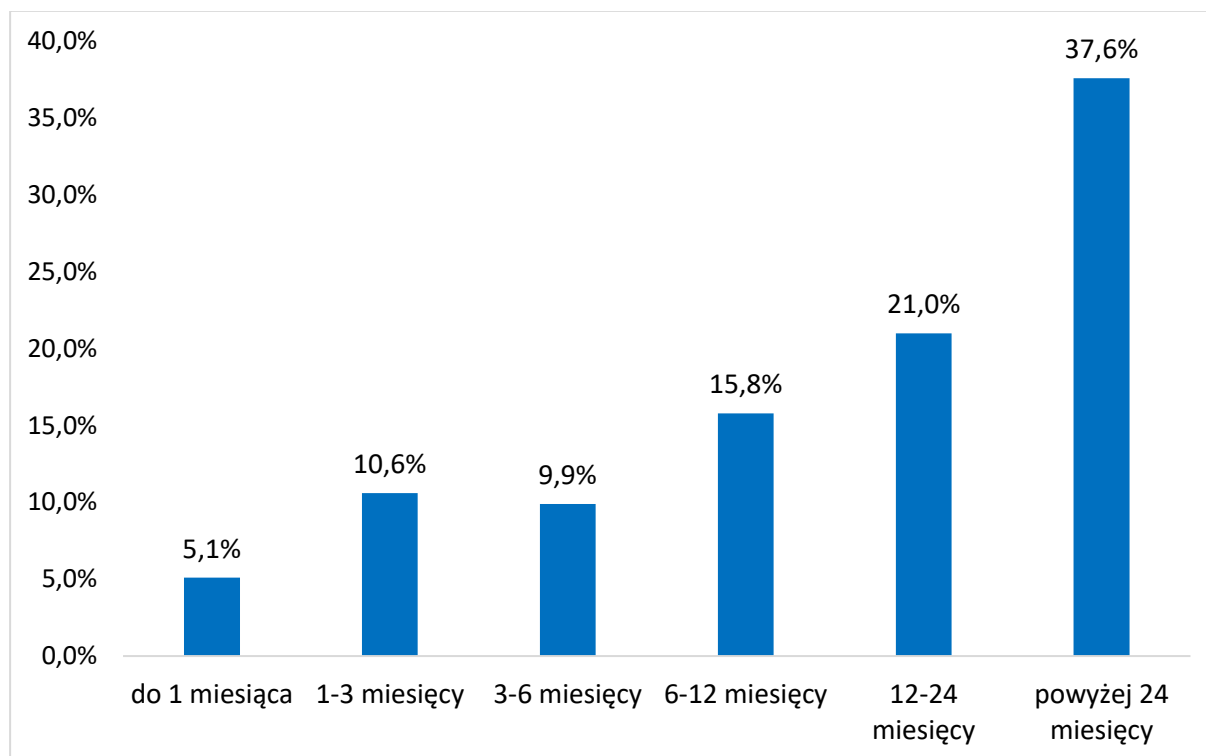
Wśród ogółu niepełnosprawnych figurujących w rejestrach dominowały osoby z lekkim stopniem niepełnosprawności – 55,7%. Wysokie bezrobocie tej kategorii wynika z faktu, że cechuje ją najwyższa aktywność zawodowa, a tym samym większa podatność na utratę pracy i trudności związane z ponownym zatrudnieniem.

Czas pozostawania bez pracy osób niepełnosprawnych znajdujących się w ewidencji urzędów pracy na koniec grudnia 2020 r. zamieszczono w poniższej tabeli:

Tabela 32. Niepełnosprawni według czasu pozostawania bez pracy zarejestrowani w końcu 2020 roku w powiatowych urzędach pracy województwa lubelskiego

Staż bezrobocia	Bezrobotni niepełnosprawni		Poszukujący pracy niepozostający w zatrudnieniu		Ogół zarejestrowanych niepełnosprawnych	
	ogółem	%	ogółem	%	ogółem	%
do 1 miesiąca	172	5,7	23	2,8	195	5,1
1-3 miesięcy	337	11,2	66	8,2	403	10,6
3-6 miesięcy	311	10,4	66	8,1	377	9,9
6-12 miesięcy	512	17,1	89	11,0	601	15,8
12-24 miesięcy	639	21,3	163	20,1	802	21,0
powyżej 24 miesięcy	1 031	34,3	403	49,8	1 434	37,6
Ogółem	3 002	100	810	100	3 812	100

Wykres 18. Osoby niepełnosprawne według czasu pozostawania bez pracy



Pod względem oczekiwania na pracę największą grupę wśród zarejestrowanych osób niepełnosprawnych, tak jak i w całej populacji bezrobotnych, stanowiły osoby długotrwale poszukujące pracy (powyżej 12 miesięcy) – 58,6%, najmniej liczną grupę stanowili niepełnosprawni z krótkim stażem bezrobocia, bo do 1 miesiąca – 5,1%.

Sytuację osób niepełnosprawnych na rynku pracy różnicuje również ich struktura wiekowa:

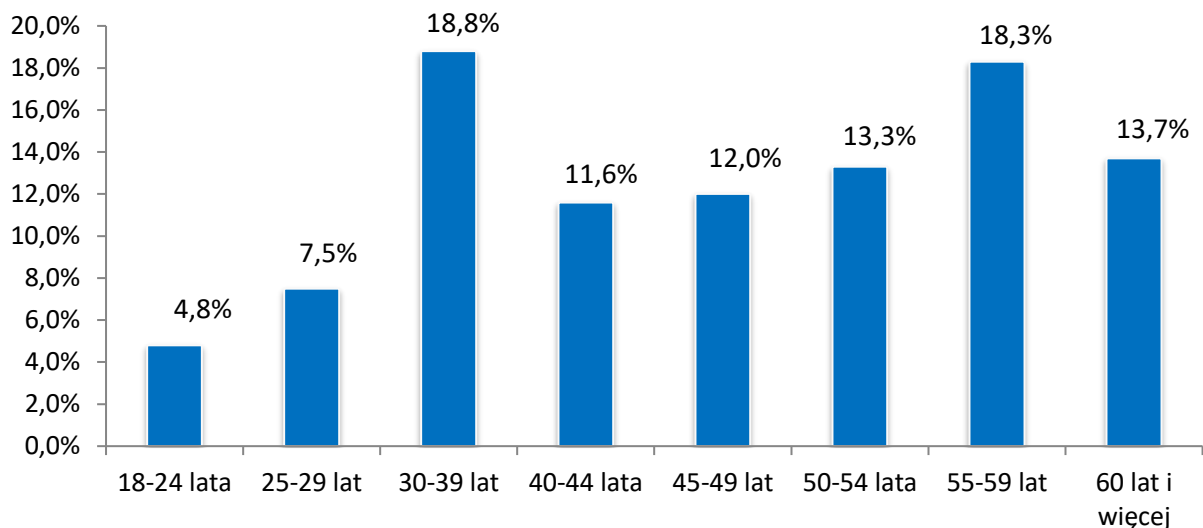
Tabela 33. Struktura wiekowa niepełnosprawnych zarejestrowanych w końcu 2020 roku w powiatowych urzędach pracy województwa lubelskiego

Grupy wiekowe	Niepełnosprawni bezrobotni		Niepełnosprawni poszukujący pracy niepozostający w zatrudnieniu		Ogół zarejestrowanych niepełnosprawnych	
	ogółem	%	ogółem	%	ogółem	%
18-24 lata	159	5,3	25	3,1	184	4,8
25-29 lat	225	7,5	62	7,7	287	7,5
30-39 lat	515	17,2	201	24,8	716	18,8
40-44 lata	312	10,4	130	16,0	442	11,6
45-49 lat	367	12,2	91	11,2	458	12,0
50-54 lata	420	14,0	88	10,9	508	13,3
55-59 lat	592	19,7	105	13,0	697	18,3

Grupy wiekowe	Niepełnosprawni bezrobotni		Niepełnosprawni poszukujący pracy niepozostający w zatrudnieniu		Ogół zarejestrowanych niepełnosprawnych	
	ogółem	%	ogółem	%	ogółem	%
	60 lat i więcej	412	13,7	108	13,3	520
Ogółem	3 002	100	810	100	3 812	100

Najliczniejszą grupę wiekową wśród zarejestrowanych osób niepełnosprawnych stanowiły osoby w wieku 30-39 lat – 18,8%, natomiast najmniej było osób z przedziału wiekowego: 18-24 lata - 4,8%.

Wykres 19. Osoby niepełnosprawne według wieku



Dodatkowym czynnikiem wpływającym na sytuację osób niepełnosprawnych na rynku pracy jest poziom wykształcenia, którego struktura przedstawiała się następująco:

Tabela 34. Struktura wykształcenia niepełnosprawnych zarejestrowanych w końcu 2020 roku w powiatowych urzędach pracy województwa lubelskiego

Wykształcenie	Niepełnosprawni bezrobotni		Niepełnosprawni poszukujący pracy niepozostający w zatrudnieniu		Ogół zarejestrowanych niepełnosprawnych	
	ogółem	%	ogółem	%	ogółem	%
	wyższe	282	9,4	124	15,3	406
policealne i średnie zawodowe	640	21,3	185	22,8	825	21,6

Wykształcenie	Niepełnosprawni bezrobotni		Niepełnosprawni poszukujący pracy niepozostający w zatrudnieniu		Ogół zarejestrowanych niepełnosprawnych	
	ogółem	%	ogółem	%	ogółem	%
średnie ogólnokształcące	276	9,2	61	7,5	337	8,8
zasadnicze zawodowe	956	31,9	242	29,9	1 198	31,4
gimnazjalne	75	2,5	20	2,5	95	2,5
podstawowe i podst. nieukończone	773	25,7	178	22,0	951	25,0
Ogółem	3 002	100	810	100	3 812	100

Pod względem wykształcenia najliczniejszą grupę stanowiły osoby niepełnosprawne legitymujące się wykształceniem zasadniczym zawodowym – 31,4% oraz podstawowym i podstawowym nieukończonym – 25,0%, natomiast najmniej było osób, które posiadały wykształcenie gimnazjalne – 2,5%.

1.9. Wolne miejsca pracy i aktywizacji zawodowej

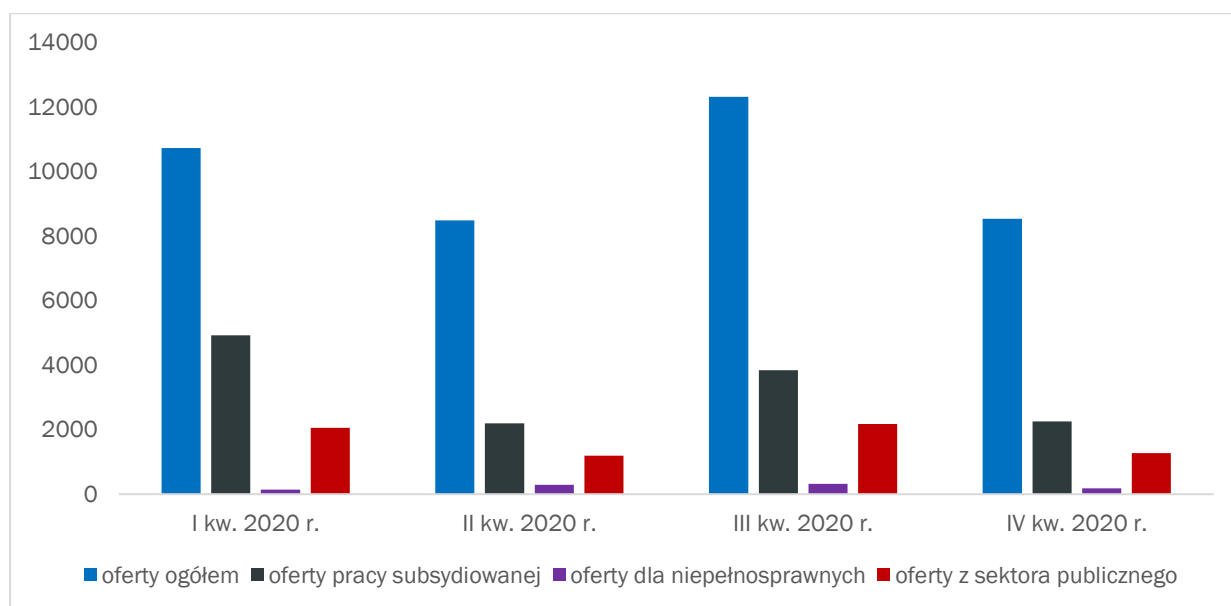
Zmiany liczby ofert pracy jakimi dysponują powiatowe urzędy pracy mają wyraźnie sezonowy charakter i ulegają corocznym wahaniom. W 2020 roku odnotowano spadek oferowanych przez pracodawców wolnych miejsc pracy i aktywizacji zawodowej o 18,6% (tj. o 9 144) w odniesieniu do 2019 roku.

Analiza ofert pracy zgłoszonych do urzędów pracy w województwie lubelskim wykazuje, że nie pokrywają one zapotrzebowania wynikającego z napływu osób bezrobotnych.

Tabela 35. Wolne miejsca pracy i aktywizacji zawodowej

Rok / kwartał	Liczba ofert pracy		Liczba ofert pracy do pracy	Liczba ofert dla niepełnospra w-nych	Liczba ofert dla osób do 12 m-cy od ukończenia nauki	Liczba ofert z sektora prywatne go	Liczba ofert z sektora publiczneg o
	Ogółem	Wzros t/ spadek	pracy subsydiowan ej				
2020	40 066	-9 144	13 227	934	348	33 373	6 693
I kwartał	10 728	+983	4 925	139	74	8 673	2 055
II kwartał	8 489	-2 239	2 197	290	95	7 294	1 195
III kwartał	12 316	+3 827	3 848	319	113	10 144	2 172
IV kwartał	8 533	-3 783	2 257	186	66	7 262	1 271

Wykres 20. Wolne miejsca pracy w województwie lubelskim



Liczbę wolnych miejsc pracy pozyskanych przez poszczególne powiatowe urzędy pracy w czterech kwartałach 2020 przedstawia poniższa tabela:

Tabela 36. Wolne miejsca pracy i aktywizacji zawodowej w poszczególnych powiatach

PUP	Liczba wolnych miejsc pracy w:				
	I kwartale	II kwartale	III kwartale	IV kwartale	Razem
miasto Biąła	788	540	637	694	2 659
Podlaska powiat bielski	546	266	750	611	2 173

PUP	Liczba wolnych miejsc pracy w:				
	I kwartale	II kwartale	III kwartale	IV kwartale	Razem
Biłgoraj	272	606	534	315	1 727
m. Chełm	556	299	485	294	1 634
powiat chełmski	349	139	295	140	923
Hrubieszów	503	343	576	395	1 817
Janów Lubelski	249	109	236	193	787
Krasnystaw	206	135	355	205	901
Kraśnik	183	122	233	224	762
Lubartów	587	298	599	397	1 881
MUP Lublin	1 892	2 152	2 001	1 152	7 197
PUP Lublin	920	946	1 042	1 010	3 918
Łęczna	165	93	167	64	489
Łuków	539	423	654	543	2 159
Opole Lubelskie	232	240	284	298	1 054
Parczew	145	134	140	93	512
Puławy	388	295	550	349	1 582
Radzyń Podlaski	131	59	196	84	470
Ryki	323	168	431	256	1 178
Świdnik	169	78	199	125	571
Tomaszów Lub.	368	409	387	150	1 314
Włodawa	250	136	232	133	751
m. Zamość	701	340	912	580	2 533
powiat zamojski	266	159	421	228	1 074
Ogółem	10 728	8 489	12 316	8 533	40 066

Zdecydowana większość ofert zatrudnienia pochodziła z sektora prywatnego, stanowiły one 83,3% wszystkich ofert, pozostających w dyspozycji administracji pracy.

Spis tabel

Tabela 1. Bezrobocie w województwie lubelskim na tle innych województw	4
Tabela 2. Stan bezrobocia w poszczególnych powiatach	5
Tabela 3. Napływ i odpływ z bezrobocia w Polsce i w województwie lubelskim w 2020 roku 10	
Tabela 4. Napływ bezrobotnych w poszczególnych kwartałach 2020 roku.....	11
Tabela 5. Wyłączeni z ewidencji urzędów pracy w poszczególnych kwartałach 2020 roku	13
Tabela 6. Podjęcia pracy w województwie lubelskim	14
Tabela 7. Wyłączeni z ewidencji bezrobotnych z powodu podjęcia pracy w poszczególnych kwartałach 2020 roku.....	16
Tabela 8. Stan bezrobocia ze względu na płeć w latach 2016 – 2020	17
Tabela 9. Bezrobotni zwolnieni z przyczyn dotyczących zakładu pracy w 2020 roku.....	20
Tabela 10. Zwolnienia grupowe planowane i dokonane	21
Tabela 11. Liczba bezrobotnych oraz wolne miejsca pracy	22
Tabela 12. Liczba bezrobotnych oraz wolne miejsca pracy	24
Tabela 13. Liczba bezrobotnych oraz wolne miejsca pracy	25
Tabela 14. Liczba bezrobotnych oraz wolne miejsca pracy	26
Tabela 15. Liczba bezrobotnych oraz wolne miejsca pracy	27
Tabela 16. Liczba bezrobotnych oraz wolne miejsca pracy	28
Tabela 17. Liczba bezrobotnych oraz wolne miejsca pracy	29
Tabela 18. Liczba bezrobotnych oraz wolne miejsca pracy	30
Tabela 19. Liczba bezrobotnych oraz wolne miejsca pracy	31
Tabela 20. Bezrobotni zarejestrowani w województwie lubelskim w latach 2017-2020 według grup zawodów	32
Tabela 21. Bezrobotni zarejestrowani według sekcji gospodarczych w 2020 roku.....	38
Tabela 22. Osoby do 12 m-cy od dnia ukończenia nauki w poszczególnych miesiącach	41
Tabela 23. Bezrobotni zamieszkali na obszarach wiejskich	45
Tabela 24. Bezrobotni bez kwalifikacji zawodowych	46
Tabela 25. Bezrobotne kobiety, które nie podjęły zatrudnienia po urodzeniu dziecka	47
Tabela 26. Długotrwale bezrobotni wg wieku	53
Tabela 27. Długotrwale bezrobotni wg poziomu wykształcenia.....	54
Tabela 28. Długotrwale bezrobotni wg stażu pracy.....	54
Tabela 29. Bezrobotni korzystający ze świadczeń z pomocy społecznej	56

Tabela 30. Bezrobotni posiadający co najmniej 1 dziecko do 6 roku życia	57
Tabela 31. Niepełnosprawni według stopnia niepełnosprawności zarejestrowani w końcu 2020 r. w powiatowych urzędach pracy województwa lubelskiego.....	59
Tabela 32. Niepełnosprawni według czasu pozostawania bez pracy zarejestrowani w końcu 2020 roku w powiatowych urzędach pracy województwa lubelskiego.....	60
Tabela 33. Struktura wiekowa niepełnosprawnych zarejestrowanych w końcu 2020 roku w powiatowych urzędach pracy województwa lubelskiego.....	61
Tabela 34. Struktura wykształcenia niepełnosprawnych zarejestrowanych w końcu 2020 roku w powiatowych urzędach pracy województwa lubelskiego.....	62
Tabela 35. Wolne miejsca pracy i aktywizacji zawodowej.....	64
Tabela 36. Wolne miejsca pracy i aktywizacji zawodowej w poszczególnych powiatach	64

Spis wykresów

Wykres 1. Bezrobotni w województwie lubelskim w latach 2003 - 2020.....	5
Wykres 2. Stopa bezrobocia w województwie i w kraju w latach 2004-2020.....	7
Wykres 3. Stopa bezrobocia według powiatów. Stan w dniu 31 grudnia 2020 roku	9
Wykres 4. Napływ i odpływ bezrobotnych w województwie lubelskim w poszczególnych miesiącach 2020 roku.....	11
Wykres 5. Główne przyczyny odpływu bezrobotnych w 2019 i w 2020 roku	14
Wykres 6. Zmiany w strukturze bezrobotnych według wieku w latach 2019-2020	18
Wykres 7. Zmiany w strukturze bezrobotnych według wykształcenia w latach 2019-2020 ...	18
Wykres 8. Zmiany w strukturze bezrobotnych według stażu pracy w latach 2019-2020	19
Wykres 9. Udział bezrobotnych bez zawodu w ogólnej liczbie bezrobotnych w latach 2013-2020.....	33
Wykres 10. Napływ do ewidencji oraz podjęcia pracy przez bezrobotnych bez doświadczenia zawodowego w 2020 roku	47
Wykres 11. Bezrobotni w szczególnej sytuacji na rynku pracy w dniu 31 grudnia 2020 r.	48
Wykres 12. Bezrobotni do 30 roku życia według poziomu wykształcenia.....	50
Wykres 13. Bezrobotni do 25 roku życia według stażu pracy.....	51
Wykres 14. Bezrobotni ogółem oraz długotrwale pozostający bez pracy w 2020 roku	52
Wykres 15. Bezrobotni powyżej 50 roku życia według stażu pracy.....	55
Wykres 16. Bezrobotni korzystający ze świadczeń z pomocy społecznej według wykształcenia	56
Wykres 17. Napływ do ewidencji oraz podjęcia pracy przez bezrobotnych posiadających co najmniej jedno dziecko niepełnosprawne do 18 roku życia	58
Wykres 18. Osoby niepełnosprawne według czasu pozostawania bez pracy	61
Wykres 19. Osoby niepełnosprawne według wieku	62
Wykres 20. Wolne miejsca pracy w województwie lubelskim	64