



**Wojewódzki
Urząd Pracy
w Lublinie**



**Podsumowanie Roku 2019 w statystykach
w województwie lubelskim**

Lublin 2020 r.

Opracowanie:
Wojewódzki Urząd Pracy w Lublinie
Wydział Badań i Analiz

Podsumowanie roku 2019 w statystykach w województwie lubelskim



Publikacja jest dystrybuowana bezpłatnie

Publikacja elektroniczna: [WUP Lublin](#)

Przedruk w całości lub w części oraz wykorzystanie danych statystycznych w druku dozwolone wyłącznie z podaniem źródła

Lublin 2020 r.

Spis treści

1. Poziom i natężenie bezrobocia rejestrowanego	4
2. Płynność bezrobocia	9
3. Zmiany w strukturze bezrobotnych	13
4. Bezrobotni zwolnieni z przyczyn dotyczących zakładu pracy	16
5. Bezrobotni według grup zawodów	18
6. Bezrobotni według rodzaju działalności ostatniego miejsca pracy.....	27
7. Wybrane kategorie bezrobotnych	32
8. Bezrobotni będący w szczególnej sytuacji na rynku pracy.....	38
9. Wolne miejsca pracy i aktywizacji zawodowej	49

1. Poziom i natężenie bezrobocia rejestrowanego

W latach 1990–1994, w województwo lubelskie, podobnie jak kraj charakteryzowało się tendencją stałego wzrostu bezrobocia. Kolejne lata przyniosły spadek liczby bezrobotnych. Po wejściu w życie w 1999 roku ustawy administracyjnej rozszerzającej obszar województwa, a także zmiany w systemie ubezpieczeń społecznych, liczba zarejestrowanych bezrobotnych wzrosła. Tendencja ta utrzymywała się do końca 2001 roku i w grudniu osiągnęła dotychczas nienotowany poziom, tj. 178 980 osób. Począwszy od 2002 roku następował systematyczny spadek liczby bezrobotnych. Na koniec 2008 roku liczba bezrobotnych była niższa o 77 419 osób (tj. o 43,3%) w porównaniu z 2001 rokiem. Niestety w 2009 roku wraz z kryzysem gospodarczym na świecie, ponownie wzrosła liczba osób pozostających bez zatrudnienia. Odnotowywany wzrost utrzymał się do 2013 roku. Na koniec grudnia 2013 roku w ewidencji powiatowych urzędów pracy województwa lubelskiego zarejestrowane były 134 042 osoby bezrobotne (więcej o 32 481 osób, tj. o 31,9% niż w 2008 roku). Natomiast od 2014 roku do końca 2019 r. mieliśmy do czynienia z systematyczną poprawą sytuacji na rynku pracy i spadkiem liczby osób będących bez zatrudnienia. Na koniec 2019 roku w województwie lubelskim było zarejestrowanych 69 379 osób bezrobotnych, tj. o 6,8% mniej niż w 2018 roku (wówczas liczba ta wynosiła 74 449 osób).

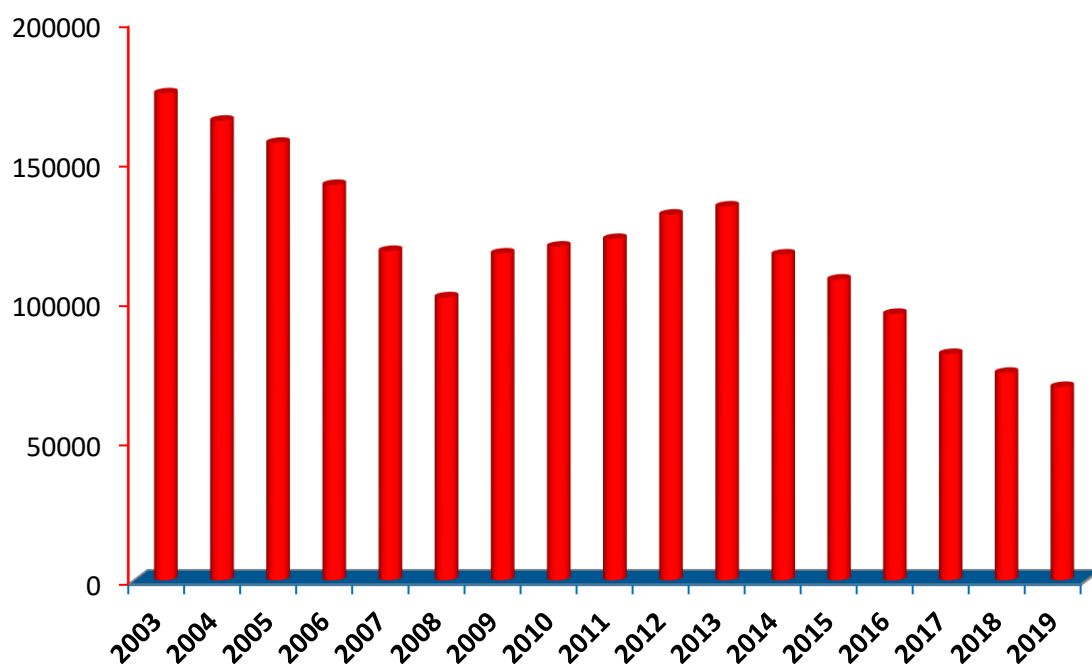
Tabela 1. Bezrobocie w województwie lubelskim na tle innych województw

Wyszczególnienie	Grudzień 2018 r.			Grudzień 2019 r.		
	województwa	liczba	poz.	województwa	liczba	poz.
Liczba bezrobotnych	POLSKA	968 888		POLSKA	866 374	
	Lubelskie	74 449	4	Lubelskie	69379	3
	Mazowieckie	136 545	1	Mazowieckie	123 208	1
	Podkarpackie	82 933	2	Podkarpackie	75 455	2
	Śląskie	80 079	3	Śląskie	66 521	4
	Kujawsko-Pomorskie	72 655	5	Kujawsko-Pomorskie	64 060	5
	Małopolskie	71 489	6	Małopolskie	62 610	6
Stopa bezrobocia	POLSKA	5,8		POLSKA	5,2	
	Lubelskie	8,0	5	Lubelskie	7,4	5
	Warmińsko-Mazurskie	10,4	1	Warmińsko-Mazurskie	9,0	1
	Kujawsko-Pomorskie	8,8	2	Świętokrzyskie	7,9	2
	Podkarpackie	8,8	2	Podkarpackie	7,9	2
	Świętokrzyskie	8,3	4	Podkarpackie	7,8	4
	Podlaskie	7,8	6	Kujawsko-Pomorskie	6,9	6
	POLSKA	542 642		POLSKA	479415	
	Lubelskie	38 632	6	Lubelskie	36 040	5

Wyszczególnienie	Grudzień 2018 r.			Grudzień 2019 r.		
	województwa	liczba	poz.	województwa	liczba	poz.
Liczba bezrobotnych kobiet	Mazowieckie	71 105	1	Mazowieckie	63 524	1
	Śląskie	46 761	2	Podkarpackie	40 284	2
	Podkarpackie	45 024	3	Kujawsko-	38 570	3
	Kujawsko-Pomorskie	44 215	4	Pomorskie	37 626	4
	Małopolskie	41 157	5	Śląskie	35 532	6
					Małopolskie	
Liczba bezrobotnych zamieszkałych na wsi	POLSKA	447 693		POLSKA	405 860	
	Lubelskie	40 756	3	Lubelskie	38257	3
	Mazowieckie	63 776	1	Mazowieckie	57 957	1
	Podkarpackie	52 334	2	Podkarpackie	47 408	2
	Małopolskie	38 298	4	Małopolskie	33 889	4
	Kujawsko-Pomorskie	34 760	5	Kujawsko-Pomorskie	31 018	5

Fluktuację stanu bezrobocia rejestrowanego w województwie na przestrzeni siedemnastu lat obrazuje poniższy wykres:

Wykres 1. Bezrobotni w województwie lubelskim w latach 2003-2019



Liczbę bezrobotnych zarejestrowanych na koniec 2018 i 2019 roku w powiatach województwa lubelskiego przedstawia tabela nr 2.

Tabela 2. Stan bezrobocia w poszczególnych powiatach

powiat	Liczba bezrobotnych według stanu na koniec:			
	31.12.2018		31.12.2019	
	Ogółem	Kobiety	Ogółem	Kobiety
m. Biała Podlaska	2 475	1 194	2379	1 162

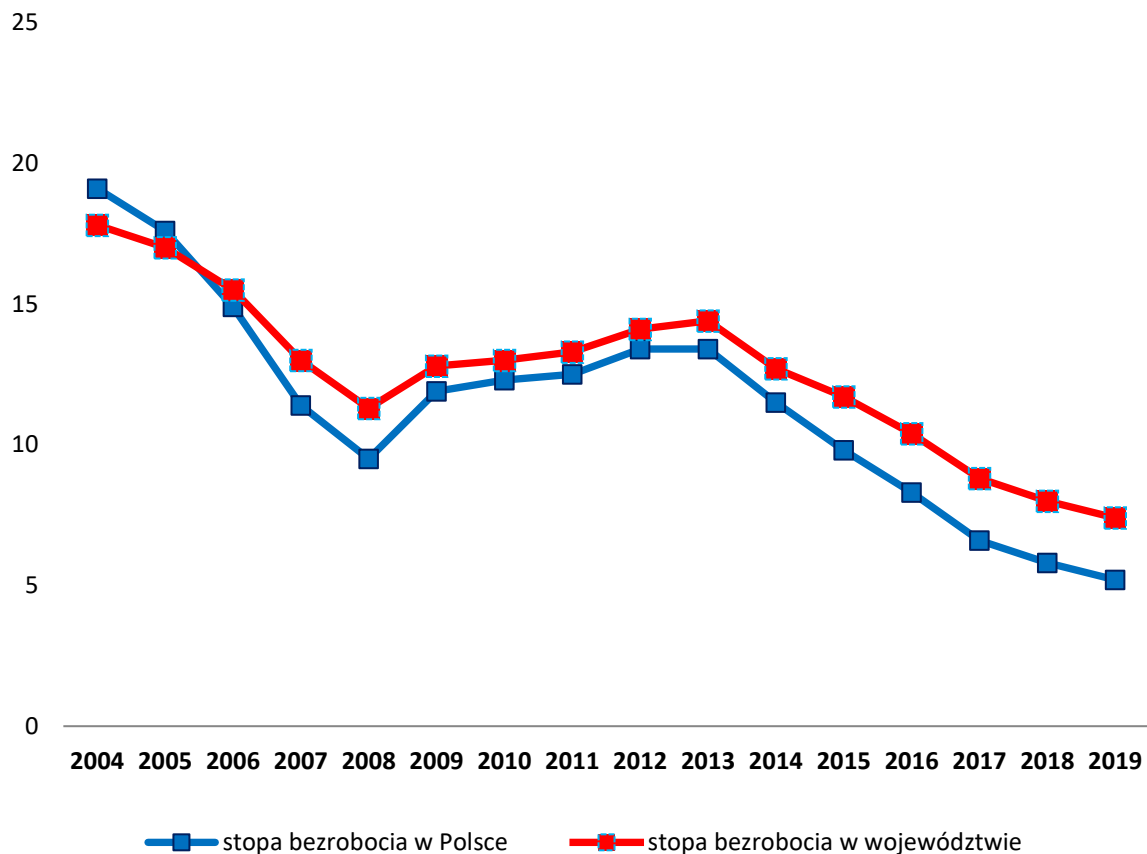
powiat	Liczba bezrobotnych według stanu na koniec:			
	31.12.2018		31.12.2019	
	Ogółem	Kobiety	Ogółem	Kobiety
bialski	4 442	2 218	4 213	2 086
biłgorajski	2 380	1 239	2 373	1 207
m. Chełm	2 613	1 475	2 513	1 421
chełmski	4 071	2 308	3 607	2 070
hrubieszowski	3 564	1 715	3 591	1 798
janowski	2 019	969	2 055	967
krasnostawski	3 299	1 660	3 120	1 545
kraśnicki	4 412	2 139	4 398	2 085
lubartowski	3 976	2 117	3 836	2 046
m. Lublin	10 050	5 010	9 040	4 484
lubelski	3 603	1 962	3 248	1 731
łęczyński	1 446	878	1 412	828
łukowski	2 037	1 136	1 949	1 138
opolski	2 468	1 190	2 192	1 098
parczewski	1 032	646	948	591
puławski	3 071	1 648	2 502	1 341
radzyński	1 771	877	1 441	736
rycki	1 787	962	1 567	864
świdnicki	2 414	1 248	2 208	1 143
tomaszowski	2 457	1 312	2 535	1 382
włodawski	2 229	1 272	2 202	1 212
m. Zamość	2 805	1 391	2 436	1 237
zamojski	4 028	2 066	3 614	1 868
Ogółem	74 449	38 632	69 379	36 040

O zmianach, jakie nieustannie dokonują się na rynku pracy świadczy również kształtowanie się udziału bezrobotnych w populacji aktywnych zawodowo, czyli stopa bezrobocia. Wskaźnik ten jest ściśle powiązany z liczbą bezrobotnych. Jeżeli mamy do czynienia ze wzrostem liczby rejestrujących się osób, również stopa bezrobocia rośnie i odwrotnie – przy spadku ich liczności maleje stopa bezrobocia.

W latach 1990-2002 odnotowany został bardzo szybki, ponad 5-krotny wzrost bezrobocia rejestrowanego. Od 2002 roku stopa bezrobocia sukcesywnie malała. Niestety lata 2009–2013 to ponowny wzrost omawianego wskaźnika, który na koniec 2013 roku ukształtował się na poziomie 14,4%. Po okresie czteroletniego wzrostu, w 2014 roku nastąpił spadek stopy bezrobocia. Na koniec 2019 roku w województwie lubelskim udział bezrobotnych w populacji aktywnych zawodowo wyniósł 7,4% (w kraju 5,2%) i był niższy o 0,6 pkt. procentowego w odniesieniu do 2018 roku i o 1,4 pkt. procentowego w porównaniu z 2017 rokiem.

Zmiany natężenia bezrobocia w województwie i kraju ilustruje poniższy wykres:

Wykres 2. Stopa bezrobocia w województwie i w kraju w latach 2004-2019

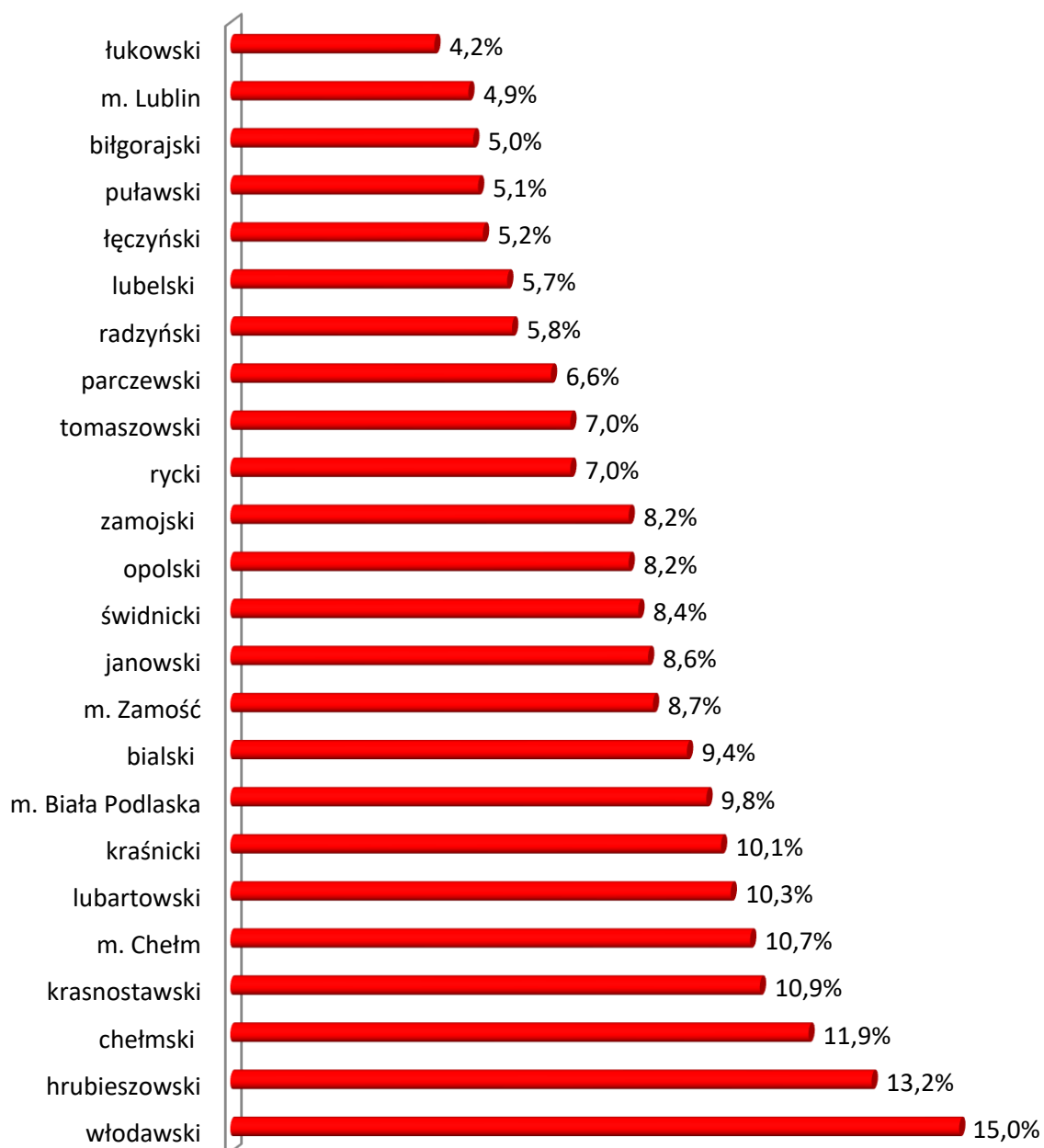


Udział bezrobotnych w populacji aktywnej zawodowo (stopa bezrobocia) przez wiele lat

utrzymywał się na poziomie poniżej średniej krajowej, jednak od 2006 roku obserwuje się sytuację odwrotną. Według stanu na koniec 2019 roku omawiany wskaźnik był wyższy od krajowego o 2,2 pkt procentowego i wynosił 7,4% (w kraju 5,2%).

Dokonując analizy danych nie sposób nie wspomnieć, iż główną cechą bezrobocia, zarówno w województwie lubelskim, jak i w kraju jest ogromne zróżnicowanie przestrzenne. Najniższy wskaźnik stopy bezrobocia w latach 1999-2008 posiadało miasto Lublin. Od 2009 do 2016 roku najniższa stopa bezrobocia była odnotowywana dla powiatu biłgorajskiego. Natomiast od 2017 roku pierwsze miejsce z najniższą stopą zajmuje powiat łukowski. Jeżeli chodzi o powiaty o najwyższej stopie bezrobocia to powiat włodawski, hrubieszowski i chełmski naprzemiennie charakteryzują się najwyższym wskaźnikiem.

Wykres 3. Stopa bezrobocia według powiatów. Stan w dniu 31 grudnia 2019 roku



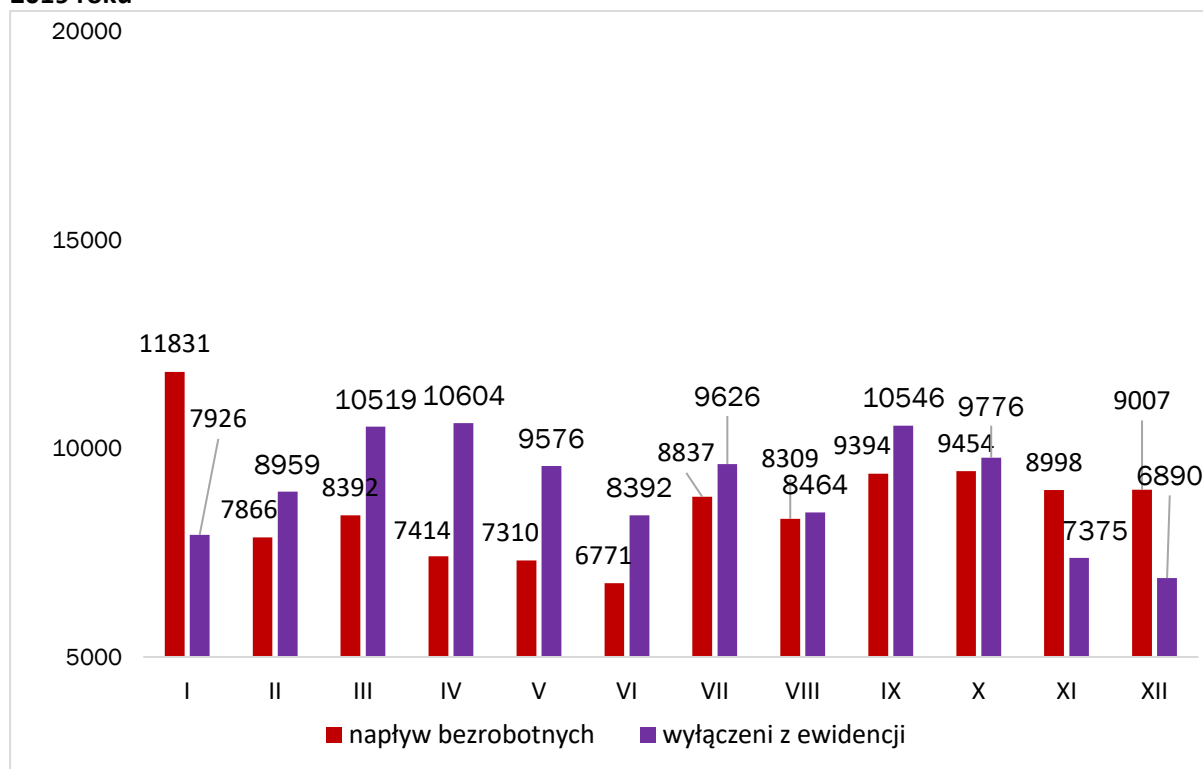
2. Płynność bezrobocia

Płynność bezrobocia oznacza napływ do bezrobocia (nowo zarejestrowani) i odpływ z bezrobocia (wyrejestrowani). Niekorzystną tendencją polskiego bezrobocia jest wzrost liczby bezrobotnych powracających do ewidencji. Te ponowne rejestracje są podstawowym składnikiem napływu do bezrobocia. W 2019 roku udział osób rejestrujących się po raz kolejny wyniósł 78,4%, wobec 83,2% w 2018 roku. Jak sytuacja przedstawia się na Lubelszczyźnie i w kraju ilustruje poniższa tabela:

Tabela 3. Napływ i odpływ z bezrobocia w Polsce i w województwie lubelskim w 2019 roku

Wyszczególnienie		Przyrost/spadek liczby bezrobotnych	Napływ		Odpływ	
			ogółem	w tym po raz kolejny	ogółem	w tym do pracy
Styczeń	Polska	54 195	167 673	139 286	113 478	59 508
	Lubelskie	3 905	11 831	9 911	7 926	4 127
Luty	Polska	-6 381	123 230	101 009	129 611	62 245
	Lubelskie	-1 093	7 866	6 559	8 959	3 786
Marzec	Polska	-31 963	123 576	102 388	155 539	73 308
	Lubelskie	-2 127	8 392	7 114	10 519	4 652
Kwiecień	Polska	-46 459	112 901	93 987	159 360	76 509
	Lubelskie	-3 190	7 414	6 253	10 604	4 887
Maj	Polska	-32 240	110 354	88 616	142 594	67 918
	Lubelskie	-2 266	7 310	5 963	9 576	4 350
Czerwiec	Polska	-28 947	98 710	80 828	127 657	59 470
	Lubelskie	-1 621	6 771	5 601	8 392	3 876
Lipiec	Polska	-8 695	127 698	103 062	136 393	61 051
	Lubelskie	-789	8 837	7 194	9 626	4 340
Sierpień	Polska	-2 906	117 431	95 507	120 337	56 825
	Lubelskie	-155	8 309	6 880	8 464	4 085
Wrzesień	Polska	-14 341	137 479	104 581	151 820	84 205
	Lubelskie	-1 152	9 394	7 190	10 546	5 747
Październik	Polska	-10 633	136 988	107 989	147 621	76 996
	Lubelskie	-322	9 454	7 413	9 776	4 986
Listopad	Polska	9 110	122 472	101 211	113 362	60 840
	Lubelskie	1 623	8 998	7 532	7 375	3 884
Grudzień	Polska	15 969	118 014	102 045	101 268	55 759
	Lubelskie	2 117	9 007	7 910	6 890	4 140
Ogółem	Polska	-102 514	1 496 526	1 220 509	1 599 040	794 634
	Lubelskie	-5 070	103 583	85 520	108 653	52 860

Wykres 4. Napływ i odpływ bezrobotnych w województwie lubelskim w poszczególnych miesiącach 2019 roku



W 2019 roku w urzędach pracy województwa lubelskiego zarejestrowały się (napływu) 103 583 osoby bezrobotne (tj. o 7,1% mniej niż w 2018 roku). Liczbę nowo zarejestrowanych bezrobotnych w poszczególnych powiatach, przedstawia tabela nr 4.

Tabela 4. Napływ bezrobotnych w poszczególnych kwartałach 2019 roku

Powiat	Liczba rejestrujących się w poszczególnych kwartałach:							
	I kwartał		II kwartał		III kwartał		IV kwartał	
	Ogółem	Kobiety	Ogółem	Kobiety	Ogółem	Kobiety	Ogółem	Kobiety
m. Biała Podlaska	816	365	646	284	838	382	824	362
powiat bialski	1 358	590	1 122	480	1 453	722	1 462	661
biłgorajski	1 248	556	973	461	1 189	603	1 217	508
m. Chełm	1 146	545	834	384	1 168	640	1 006	499
powiat chełmski	1 476	745	1 032	491	1 392	808	1 458	717
hrubieszowski	1 378	685	1 081	552	1 202	643	1 308	611
janowski	677	324	477	189	708	328	699	320
krasnostawski	1 030	467	913	422	1 019	509	1 052	493
kraśnicki	1 267	580	969	419	1 275	678	1 397	592
lubartowski	1 245	557	978	438	1 248	661	1 224	584
m. Lublin	3 630	1 679	2 759	1 296	3 260	1 706	3 345	1 664
powiat lubelski	1 712	759	1 255	581	1 492	746	1 683	748
łęczyński	678	379	496	248	640	362	633	341
łukowski	1 051	517	703	382	941	565	954	517
opolski	872	424	643	313	699	368	753	346

Powiat	Liczba rejestrujących się w poszczególnych kwartałach:							
	I kwartał		II kwartał		III kwartał		IV kwartał	
	Ogółem	Kobiety	Ogółem	Kobiety	Ogółem	Kobiety	Ogółem	Kobiety
parczewski	373	174	265	126	359	181	373	188
puławski	1 288	583	964	402	1 211	618	1 311	614
radzyński	594	260	555	234	583	296	602	276
rycki	660	319	510	213	532	276	611	290
świdnicki	885	410	699	338	878	436	880	426
tomaszowski	1 190	514	893	364	1 082	560	1 162	489
włodawski	695	300	566	262	725	378	772	370
m. Zamość	1 090	472	859	366	1 041	530	1 027	467
powiat zamojski	1 730	739	1 305	535	1 605	813	1 706	731
Ogółem	28 089	12 943	21 497	9 780	26 540	13 809	27 459	12 814

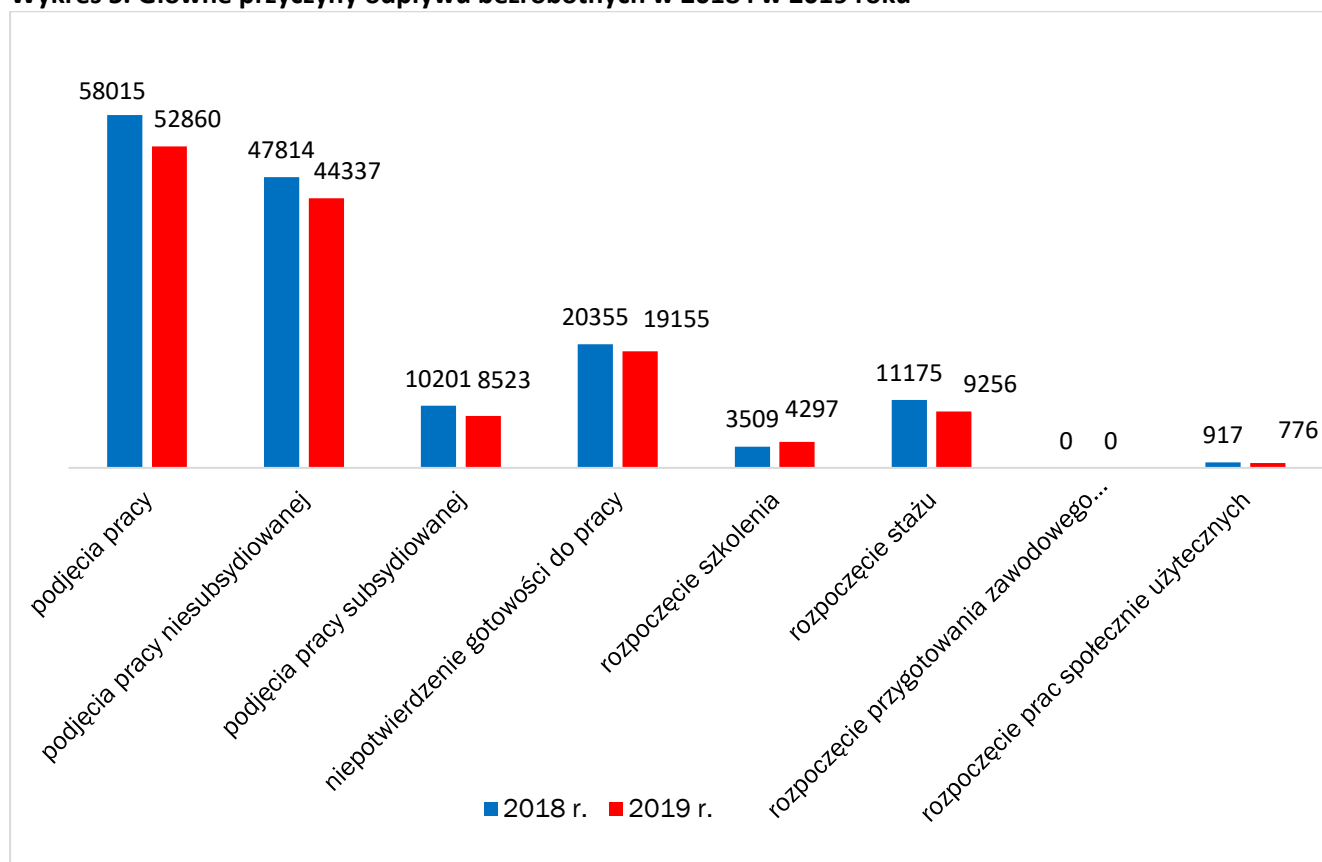
Od stycznia do grudnia 2019 roku z ewidencji urzędów pracy wyłączonych zostało 108 653 osób bezrobotnych (tabela nr 5).

Tabela 5. Wyłączeni z ewidencji urzędów pracy w poszczególnych kwartałach 2019 roku

Powiat	Liczba wyrejestrowanych z ewidencji urzędów pracy w poszczególnych kwartałach:							
	I kwartał		II kwartał		III kwartał		IV kwartał	
	Ogółem m	Kobiet y	Ogółem m	Kobiet y	Ogółem m	Kobiet y	Ogółem m	Kobiet y
m. Biała Podlaska	710	304	756	312	917	425	837	384
powiat bialski	1 273	591	1 326	589	1 628	747	1 397	658
biłgorajski	1 166	544	1 278	517	1 267	669	923	430
m. Chełm	1 042	518	1 116	516	1 181	624	915	464
powiat chełmski	1 440	734	1 451	699	1 670	917	1 261	649
hrubieszowski	1 461	719	1 292	579	1 196	603	993	507
janowski	691	347	642	262	634	276	558	278
krasnostawski	992	452	1 157	562	1 090	511	954	481
kraśnicki	1 384	657	1 276	513	1 164	617	1 098	536
lubartowski	1 230	594	1 412	624	1 180	607	1 013	486
m. Lublin	3 413	1 701	3 545	1 645	3 746	1 810	3 300	1 715
powiat lubelski	1 642	811	1 553	640	1 583	788	1 719	826
łęczyński	659	371	679	383	629	332	512	294
łukowski	983	516	1 107	534	938	545	709	384
opolski	893	431	856	357	859	405	635	350
parczewski	308	174	406	184	399	196	341	170
puławski	1 207	583	1 416	598	1 574	762	1 146	581
radzyński	595	275	753	294	739	356	577	282
rycki	662	310	673	292	618	320	580	274
świdnicki	866	426	890	402	903	462	889	425
tomaszowski	1 147	519	1 297	500	1 046	500	759	338
włodawski	720	362	760	326	723	398	582	284
m. Zamość	1 114	504	1 184	434	1 146	559	942	492
powiat zamojski	1 806	814	1 747	658	1 806	848	1 401	696
Ogółem	27 404	13 257	28 572	12 420	28 636	14 277	24 041	11 984

W latach 2002-2006 stopniowo zwiększała się liczba bezrobotnych wyłączanych z ewidencji z powodu podjęcia pracy. Tendencja ta w 2007 roku załamała się i spadała do 2012 roku, z wyjątkiem 2010 roku, gdzie liczba podejmujących zatrudnienie wzrosła (w 2010 roku pracę podjęło 57 625 osób, tj. o 11,8% więcej niż w 2009 roku). Lata 2013-2015 przyniosły wzrost podjęć pracy przez osoby bezrobotne. Niestety od 2017 roku widoczny jest spadek liczby osób, które zostały zatrudnione. W 2019 roku pracę podjęło 52 860 osób, tj. o 8,9% mniej niż w 2018 roku. Obok podejmowania zatrudnienia, drugą najczęstszą przyczyną wyłączenia z rejestru bezrobotnych było nie potwierdzenie gotowości do pracy.

Wykres 5. Główne przyczyny odpływu bezrobotnych w 2018 i w 2019 roku



Liczbę podjęć pracy w 2018 r. oraz w poszczególnych kwartałach 2019 roku ilustruje tabela nr 6.

Tabela 6. Podjęcia pracy w województwie lubelskim

Wyszczególnienie		2018r.	2019 r.				Razem
			I kwartał	II kwartał	III kwartał	IV kwartał	
Podjęcia pracy		58 015	12 565	13 113	14 172	13 010	52 860
Z tego	niesubsydiowanej	47 814	10 653	10 316	11 961	11 407	44 337
	w tym pracy sezonowej	176	1	7	0	1	9
	subsydiowanej	10 201	1 912	2 797	2 211	1 603	8 523
	Z tego						
	prac interwencyjnych	2 157	596	604	557	287	2 044
	robót publicznych	1 440	247	511	262	91	1 111

Wyszczególnienie	2018r.	2019 r.				
		I kwartał	II kwartał	III kwartał	IV kwartał	Razem
podjęcie działalności gospodarczej	1 826	208	705	530	291	1 734

Analizując dane przedstawione w powyższej tabeli zauważyć można, iż największe możliwości na znalezienie zatrudnienia mieli bezrobotni w II i III kwartale 2019 roku.

Liczba podjęć pracy w poszczególnych powiatach województwa lubelskiego zamieszczona jest w tabeli 7.

Tabela 7. Wyłączeni z ewidencji bezrobotnych z powodu podjęcia pracy w poszczególnych kwartałach 2019 roku

Powiat	Liczba wyrejestrowanych z ewidencji urzędów pracy z powodu podjęcia pracy w poszczególnych kwartałach:							
	I kwartał		II kwartał		III kwartał		IV kwartał	
	Ogółem	Kobiety	Ogółem	Kobiety	Ogółem	Kobiety	Ogółem	Kobiety
m. Biała Podlaska	354	159	337	145	454	218	470	245
powiat bialski	674	345	625	278	830	414	808	438
biłgorajski	459	214	492	187	627	361	405	224
m. Chełm	432	212	482	209	601	331	490	243
powiat chełmski	546	284	619	257	782	452	643	336
hrubieszowski	603	311	472	198	557	298	539	289
janowski	330	183	252	98	312	158	269	130
krasnostawski	482	207	569	263	556	272	538	267
kraśnicki	536	232	574	225	644	371	629	329
lubartowski	653	315	732	321	664	353	614	323
m. Lublin	1 662	844	1 792	861	1 797	920	1 781	1 013
powiat lubelski	883	450	739	311	710	368	778	408
łęczyński	297	166	277	159	297	175	291	190
łukowski	431	236	497	230	490	320	420	265
opolski	385	201	372	147	424	213	334	196
parczewski	129	73	171	77	184	102	198	119
puławski	542	263	685	292	673	330	581	319
radzyński	270	120	336	134	375	192	303	164
rycki	353	178	349	163	356	205	329	181
świdnicki	452	238	423	198	456	253	496	259
tomaszowski	528	239	665	238	584	289	455	231
włodawski	322	149	316	124	369	214	351	186
m. Zamość	489	209	553	186	566	286	499	277
powiat zamojski	753	367	784	289	864	432	789	426
Ogółem	12 565	6 195	13 113	5 590	14 172	7 527	13 010	7 058

3. Zmiany w strukturze bezrobotnych

Głównymi cechami różnicującymi bezrobotnych są: płeć, wiek, miejsce zamieszkania (miasto, wieś), poziom wykształcenia oraz rodzaj działalności ostatniego miejsca pracy.

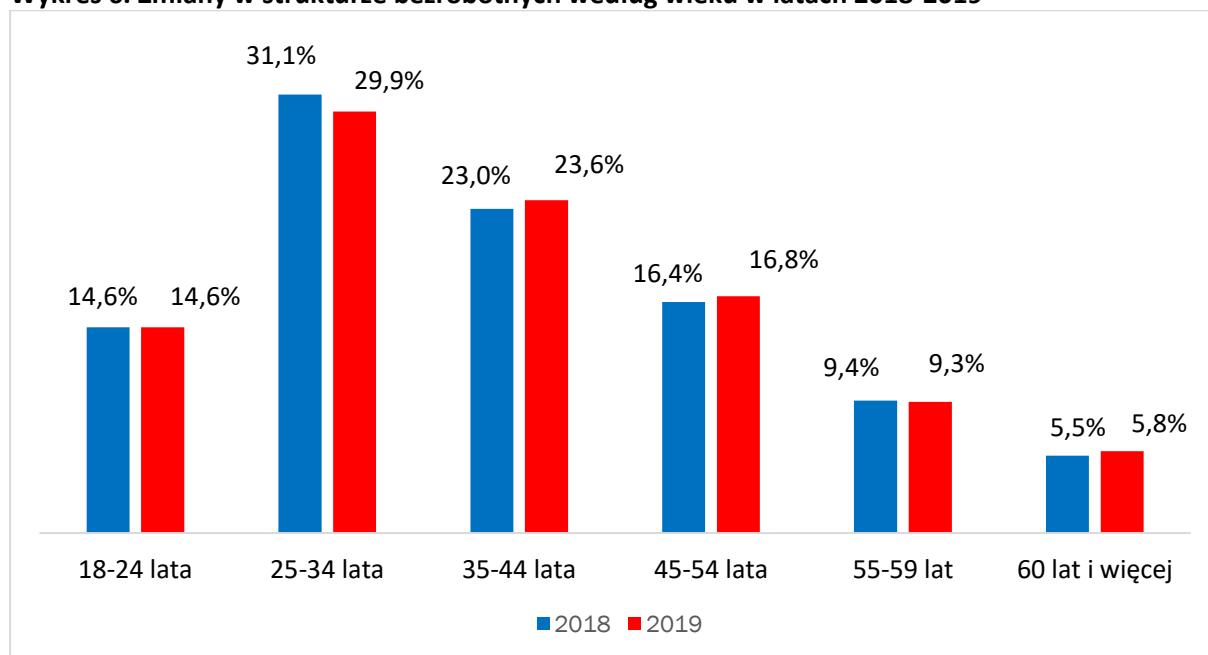
W latach 2002–2008 zdecydowanie szybciej zmniejszała się liczba bezrobotnych mężczyzn niż kobiet, co miało swoje odzwierciedlenie we wzroście odsetka kobiet wśród ogółu zarejestrowanych (z 48,6% w 2002 roku do 53,1% w końcu 2008 roku). Od 2012 roku odnotowuje się spadek udziału bezrobotnych kobiet. W końcu 2014 roku odsetek ten wyniósł 48,2% wobec 48,4% w 2013 roku. W latach 2015-2019 udział bezrobotnych kobiet wśród ogółu zarejestrowanych wzrósł, co ilustruje poniższa tabela.

Tabela 8. Stan bezrobocia ze względu na płeć w latach 2015–2019

Wyszczególnienie	2015		2016		2017		2018		2019	
	Liczba	%	Liczba	%	Liczba	%	Liczba	%	Liczba	%
Kobiety	52 567	48,7	47184	49,4	41455	51,0	38632	51,9	36040	51,9
Mężczyźni	55 328	51,3	48412	50,6	39766	49,0	35817	48,1	33339	48,1
Ogółem	107895	100	95596	100	81221	100	74449	100	69379	100

Wśród ogółu bezrobotnych w woj. lubelskim stałą liczebną przewagą mają mieszkańcy wsi nad mieszkańcami miast (54,7% w 2017 r. i w 2018 r. oraz 55,1% na koniec 2019 r.).

Wykres 6. Zmiany w strukturze bezrobotnych według wieku w latach 2018-2019

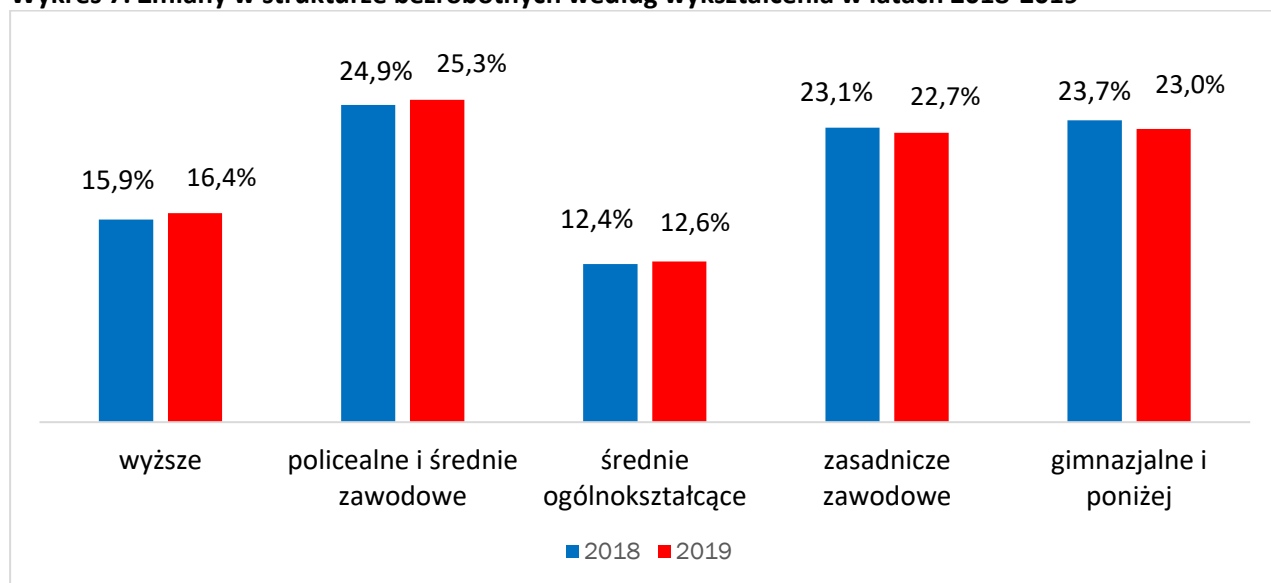


Począwszy od 2003 roku, dominującą grupę wiekową wśród bezrobotnych w województwie lubelskim stanowią osoby od 25 do 34 roku życia. W końcu 2019 roku udział ten wyniósł 29,9%, przy czym w tej kategorii wiekowej przeważają kobiety (63,0%).

Z analizy struktury wieku bezrobotnych wynika, iż prawie połowa (44,5%) zarejestrowanych bezrobotnych nie przekroczyła 34 roku życia, a zdecydowana większość, 68,1% bezrobotnych jest w tzw. wieku mobilnym, tj. do 44 lat. Oznacza to, że wśród zarejestrowanych bezrobotnych w regionie

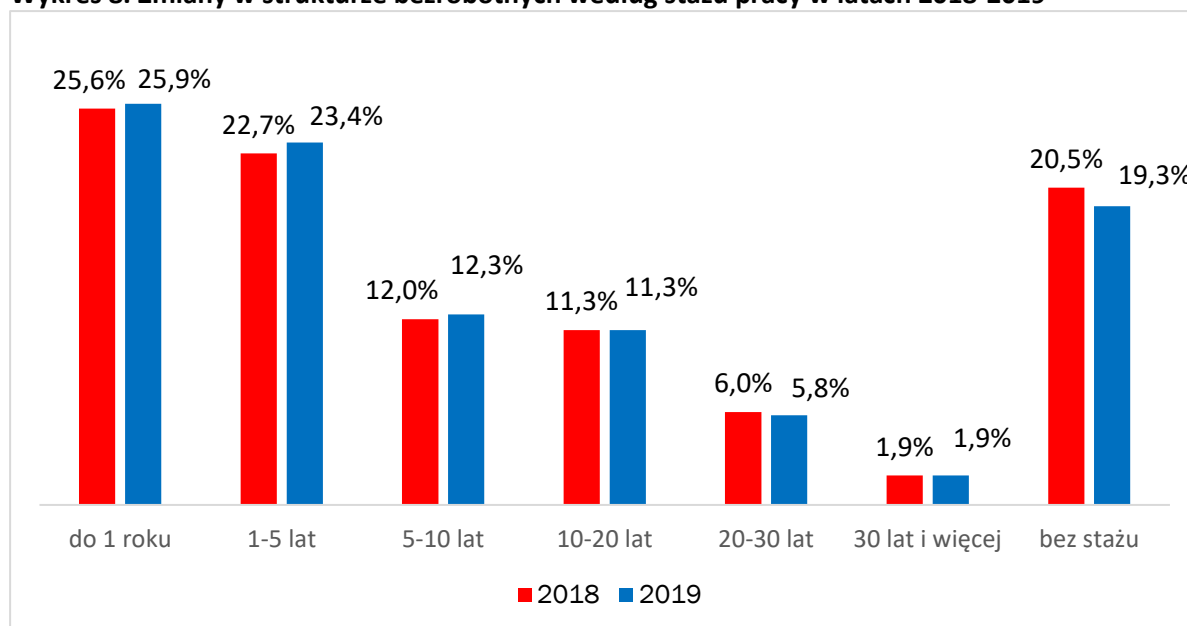
dominują osoby w wieku najwyższej aktywności zawodowej, w tym najliczniejszą grupę stanowi młodzież w wieku 25-34 lata.

Wykres 7. Zmiany w strukturze bezrobotnych według wykształcenia w latach 2018-2019



Bardzo ważnym wyznacznikiem pozycji na rynku pracy oraz szans na znalezienie zatrudnienia jest poziom wykształcenia. W końcu 2019 roku najliczniejszą grupę wśród bezrobotnych w województwie stanowili bezrobotni z wykształceniem policealnym i średnim zawodowym (25,3%), a następnie gimnazjalnym i niższym oraz zasadniczym zawodowym, odpowiednio: 23,0% i 22,7%. Natomiast w kraju najwięcej bezrobotnych posiadało wykształcenie gimnazjalne i niższe – 26,5%. Prawie połowa (45,7%) populacji bezrobotnych w województwie lubelskim nie posiada średniego wykształcenia. Od lat w rejestrach urzędów pracy najmniej osób posiadało wykształcenie wyższe. Jednak od 2010 roku sytuacja uległa zmianie i najmniej grupę stanowią bezrobotni z wykształceniem średnim ogólnokształcącym. W 2019 roku udział osób z wykształceniem średnim ogólnokształcącym wyniósł 12,6%.

Wykres 8. Zmiany w strukturze bezrobotnych według stażu pracy w latach 2018-2019



Analizując strukturę bezrobotnych według stażu pracy widać utrzymującą się od lat tendencję, iż najliczniejszą subpopulację stanowią osoby z krótkim stażem pracy do 1 roku (25,9%) oraz od 1-5 lat (23,4%).

4. Bezrobotni zwolnieni z przyczyn dotyczących zakładu pracy

Z winy zakładu pracy, zatrudnienie w województwie lubelskim w 2019 roku utraciło 393 osoby (tj. o 128 osób mniej niż w roku 2018), w tym 14 (3,6%) pracowników zwolnionych zostało z sektora publicznego i 379 (96,4%) z sektora prywatnego.

W urzędach pracy województwa lubelskiego w okresie dwunastu miesięcy 2019 roku z przyczyn dotyczących zakładów pracy zostało zarejestrowanych 2 900 osób, tj. o 134 osoby więcej w odniesieniu do analogicznego okresu 2019 roku.

Natomiast na koniec 2019 roku w rejestrach urzędów pracy pozostawało 2 216 osób, w tym 54,0% to kobiety. Bezrobotni zwolnieni z winy zakładu pracy stanowili 3,2% w ogólnej liczbie bezrobotnych.

Tabela 9. Bezrobotni zwolnieni z przyczyn dotyczących zakładu pracy w 2019 roku

Miesiąc/Kwartał	Nowo zarejestrowani	Stan na koniec	Udział w ogólnej liczbie bezrobotnych (%)
styczeń	291	2 284	2,9
luty	235	2 289	3,0
marzec	214	2 234	3,0
I kwartał	740	X	X
kwiecień	186	2 126	3,0
maj	223	2 108	3,0
czerwiec	185	2 077	3,1
II kwartał	594	X	X
lipiec	228	2 021	3,0

Miesiąc/Kwartał	Nowo zarejestrowani	Stan na koniec	Udział w ogólnej liczbie bezrobotnych (%)
sierpień	245	2 050	3,1
wrzesień	324	2 107	3,2
III kwartał	797	X	X
październik	280	2 116	3,2
listopad	269	2 172	3,2
grudzień	220	2 216	3,2
IV kwartał	769	X	X

Największej grupowej redukcji zatrudnienia w 2019 r. (zgodnie z ustawą z dnia 13 marca 2003 r. o szczególnych zasadach rozwiązywania z pracownikami stosunków pracy z przyczyn niedotyczących pracowników Dz. U. z 2018 r. poz.1969, z późn. zm.) dokonały następujące zakłady: SCO-PAK S.A. w Restrukturyzacji Zakład Pracy w Chełmie (zwolniono 71 osób), SCO-PAK S.A. w Restrukturyzacji Zakład Pracy w Orchówku (57 osób zwolnionych), SUDZUKER POLSKA S.A. Wrocław, Oddział „Cukrownia Strzyżów” (zwolniono 51 osób), PAG. Sp. z o.o Bogdanka (zwolniono 45 osób), Cement Ożarów S.A. Zakład Cementownia w Rejowcu Fabrycznym (zwolniono 44 osoby), BAĆ-POL S.A. Rzeszów, Oddział Lublin (zwolniono 31 osób) oraz FruVitaLand Sp. z o.o. Piotrawin (30 osób zwolnionych).

Tabela 10. Zwolnienia planowane i dokonane

Miesiąc	Zwolnienia planowane				Zwolnienia dokonane			
	Sektor publiczny		Sektor prywatny		Sektor publiczny		Sektor prywatny	
	zakłady	osoby	zakłady	osoby	zakłady	osoby	zakłady	osoby
Styczeń	1	1	1	33	1	1	2	49
Luty	0	0	2	102	0	0	1	31
Marzec	0	0	0	0	0	0	1	17
Kwiecień	2	18	3	129	1	1	3	37
Maj	1	17	1	16	1	12	5	152
Czerwiec	0	0	0	0	0	0	0	0
Lipiec	0	0	1	48	0	0	2	25
Sierpień	0	0	0	0	0	0	0	0
Wrzesień	0	0	2	45	0	0	2	21
Październik	0	0	2	7	0	0	2	5
Listopad	0	0	0	0	0	0	3	31
Grudzień	0	0	1	4	0	0	3	11
Razem	X	36	X	384	X	14	X	379

5. Bezrobotni według grup zawodów

Obecnie obowiązującym rozporządzeniem w sprawie klasyfikacji Zawodów i Specjalności jest Rozporządzenie Ministra Rodziny, Pracy i Polityki Społecznej z dnia 25 stycznia 2018 r. (Dz. U. z 2018 r. poz. 227). Klasyfikacja grupuje poszczególne zawody (specjalności) w szczegółowo zagregowane grupy, ustala ich symbole i nazwy. Przyjęty system kodowy zgodnie z Międzynarodowym Standardem ISCO-08 przyjmuje symbol jednocyfrowy dla grup wielkich, dwucyfrowy – grup dużych, trzycyfrowy – średnich, czterocyfrowy – elementarnych. Zawód i specjalność oznaczono odpowiednio kodem sześciocyfrowym. Omawiana klasyfikacja zawiera 2 445 zawodów i specjalności.

Klasyfikacja stosowana jest w ramach pośrednictwa i poradnictwa zawodowego, szkoleń zawodowych, innych działań związanych z polityką zatrudnienia i przeciwdziałania bezrobociu. Ponadto, umożliwia prowadzenie badań, analiz, prognoz, różnorodnych opracowań dotyczących rynku pracy.

W pierwszej wielkiej grupie zawodów „Przedstawiciele władz publicznych, wyżsi urzędnicy i kierownicy” najliczniejszy napływ odnotowano w zawodach:

Tabela 11. Liczba bezrobotnych oraz wolne miejsca pracy

Zawód (kod)	Skala napływu w		Stan bezrobocia w zawodzie w dniu 31 grudnia 2018 r.	Stan bezrobocia w zawodzie w dniu 31 grudnia 2019 r.	Liczba wolnych miejsc pracy i miejsc aktywizacji zawodowej zgłoszonych w 2018 r.	Liczba wolnych miejsc pracy i miejsc aktywizacji zawodowej zgłoszonych w 2019 r.
	2018 r.	2019 r.				
Kierownik sklepu/supermarketu 142004	103	115	55	52	16	16
Kierownik/właściciel zakładu usługowego 143909	36	80	30	72	2	1
Kierownik do spraw sprzedaży 122102	60	56	37	45	4	2
Kierownik małego przedsiębiorstwa budowlanego 132302	23	41	25	33	1	1
Kierownik lokalu gastronomicznego 141202	11	29	8	17	19	6
Naczelnik / kierownik wydziału 121303	22	24	18	22	0	3
Kierownik budowy 132301	23	21	12	12	16	25
Kierownik magazynu 132404	26	19	10	6	3	5
Prezes 112017	15	17	18	17	2	1
Kierownik działu w handlu detalicznym 142001	13	16	11	7	2	0

Najwyższy napływ do ewidencji bezrobotnych w grupie drugiej „Specjaliści” przedstawiał się następująco:

Tabela 12. Liczba bezrobotnych oraz wolne miejsca pracy

Zawód (kod)	Skala napływu w		Stan bezrobocia w zawodzie w dniu 31 grudnia 2018 r.	Stan bezrobocia w zawodzie w dniu 31 grudnia 2019 r.	Liczba wolnych miejsc pracy i miejsc aktywizacji zawodowej zgłoszonych w 2018 r.	Liczba wolnych miejsc pracy i miejsc aktywizacji zawodowej zgłoszonych w 2019 r.
	2018r.	2019 r.				
Specjalista administracji publicznej 242217	1 380	1 234	704	673	46	42
Ekonomista 263102	953	812	550	454	6	10
Pedagog 235921	1 067	784	610	484	32	25
Specjalista ds. organizacji usług gastronomicznych, hotelarskich i turystycznych 242113	504	431	278	225	13	5
Inżynier rolnictwa 213205	404	318	230	205	2	0
Politolog 263304	377	314	243	221	0	0
Specjalista do spraw rachunkowości 241103	313	293	116	117	23	19
Specjalista zarządzania kryzysowego 242227	295	281	101	106	1	0
Fizjoterapeuta 229201	400	278	131	124	171	146
Specjalista ds. marketingu i handlu 243106	312	238	209	192	111	74

W przypadku trzeciej grupy „Technicy i inny średni personel” były to następujące zawody:

Tabela 13. Liczba bezrobotnych oraz wolne miejsca pracy

Zawód (kod)	Skala napływu w		Stan bezrobocia w zawodzie w dniu 31 grudnia 2018 r.	Stan bezrobocia w zawodzie w dniu 31 grudnia 2019 r.	Liczba wolnych miejsc pracy i miejsc aktywizacji zawodowej zgłoszonych w 2018 r.	Liczba wolnych miejsc pracy i miejsc aktywizacji zawodowej zgłoszonych w 2019 r.
	2018 r.	2019 r.				
Technik ekonomista 331403	1 625	1 392	1 057	960	6	6
Technik mechanik 311504	1 540	1 287	1 059	861	10	7

Zawód (kod)	Skala napływu w		Stan bezrobocia w zawodzie w dniu 31 grudnia 2018 r.	Stan bezrobocia w zawodzie w dniu 31 grudnia 2019 r.	Liczba wolnych miejsc pracy i miejsc aktywizacji zawodowej zgłoszonych w 2018 r.	Liczba wolnych miejsc pracy i miejsc aktywizacji zawodowej zgłoszonych w 2019 r.
	2018 r.	2019 r.				
Technik informatyk 351203	951	908	464	452	57	37
Technik budownictwa 311204	819	697	476	387	12	8
Technik żywienia i usług gastronomicznych 343404	653	697	345	343	5	1
Technik pojazdów samochodowych 311513	572	597	219	228	4	0
Technik rolnik 314207	540	437	470	397	0	0
Technik żywienia i gospodarstwa domowego 322002	497	403	391	322	0	0
Technik elektryk 311303	446	343	253	212	19	8
Technik administracji 334306	388	339	280	267	362	321

W grupie czwartej „Pracownicy biurowi” dominowały zawody:

Tabela 14. Liczba bezrobotnych oraz wolne miejsca pracy

Zawód (kod)	Skala napływu w		Stan bezrobocia w zawodzie w dniu 31 grudnia 2018 r.	Stan bezrobocia w zawodzie w dniu 31 grudnia 2019 r.	Liczba wolnych miejsc pracy i miejsc aktywizacji zawodowej zgłoszonych w 2018 r.	Liczba wolnych miejsc pracy i miejsc aktywizacji zawodowej zgłoszonych w 2019 r.
	2018 r.	2019 r.				
Magazynier 432103	993	1 025	559	568	1 469	1 174
Technik prac biurowych 411004	573	501	445	406	1 095	937
Technik hotelarstwa 422402	454	480	264	243	0	2
Recepcjonista 422602	116	146	66	78	186	162
Sekretarka 412001	148	139	107	94	389	302
Asystent ds. księgowości 431101	100	116	72	63	444	414
Technik obsługi turystycznej 422103	120	104	86	70	4	5
Technik rachunkowości 431103	78	88	53	62	10	10

Zawód (kod)	Skala napływu w		Stan bezrobocia w zawodzie w dniu 31 grudnia 2018 r.	Stan bezrobocia w zawodzie w dniu 31 grudnia 2019 r.	Liczba wolnych miejsc pracy i miejsc aktywizacji zawodowej zgłoszonych w 2018 r.	Liczba wolnych miejsc pracy i miejsc aktywizacji zawodowej zgłoszonych w 2019 r.
	2018 r.	2019 r.				
Pracownik centrum obsługi telefonicznej 422201	85	84	53	48	192	76
Fakturzystka 431102	73	70	40	147	214	48

Najliczniejszy napływ bezrobotnych, których kwalifikacje stanowiły grupę piątą „Pracownicy usług i sprzedawcy” odnotowano w zawodach:

Tabela 15. Liczba bezrobotnych oraz wolne miejsca pracy

Zawód (kod)	Skala napływu w		Stan bezrobocia w zawodzie w dniu 31 grudnia 2018 r.	Stan bezrobocia w zawodzie w dniu 31 grudnia 2019 r.	Liczba wolnych miejsc pracy i miejsc aktywizacji zawodowej zgłoszonych w 2018 r.	Liczba wolnych miejsc pracy i miejsc aktywizacji zawodowej zgłoszonych w 2019 r.
	2018 r.	2019 r.				
Sprzedawca 522301	6 127	5 951	4 665	4 537	2 614	2 201
Kucharz 512001	2 815	2 608	2 114	1 925	742	656
Robotnik gospodarczy 515303	1 494	1 386	1 180	1 109	2 300	1 873
Fryzjer 514101	1 184	1 089	876	816	342	321
Kelner 513101	608	649	411	393	355	308
Doradca klienta 524902	426	514	198	270	566	529
Technik usług kosmetycznych 514207	441	505	238	259	15	15
Technik usług fryzjerskich 514105	504	487	238	226	8	8
Technik handlowiec 522305	469	430	302	291	126	103
Kasjer handlowy 523002	345	352	248	247	121	132

W grupie szóstej „Rolnicy, ogrodnicy, leśnicy i rybacy” znaleźli się bezrobotni w zawodach:

Tabela 16. Liczba bezrobotnych oraz wolne miejsca pracy

Zawód (kod)	Skala napływu w		Stan bezrobocia w zawodzie w dniu 31 grudnia 2018 r.	Stan bezrobocia w zawodzie w dniu 31 grudnia 2019 r.	Liczba wolnych miejsc pracy i miejsc aktywizacji zawodowej zgłoszonych w 2018 r.	Liczba wolnych miejsc pracy i miejsc aktywizacji zawodowej zgłoszonych w 2019 r.
	2018 r.	2019r.				
Rolnik 613003	346	264	331	278	4	1
Ogrodnik 611303	148	150	123	127	85	114
Ogrodnik terenów zieleni 611306	146	100	129	107	94	98
Robotnik leśny 621002	100	97	100	96	33	34
Rolnik upraw polowych 611104	83	85	97	93	12	1
Rolnik produkcji roślinnej i zwierzęcej pracujący na własne potrzeby 633001	79	74	90	78	0	2
Zbieracz owoców, ziół i innych roślin 634002	79	73	59	51	293	745
Ogrodnik szkółkarz 611305	59	47	44	39	6	10
Drwal/pilarz drzew 621001	39	37	44	40	7	9
Ogrodnik – uprawa warzyw polowych 611309	36	28	53	48	59	2

Grupa siódma „Robotnicy przemysłowi i rzemieślnicy” była szczególnie liczna. Poniższa tabela obrazuje napływ według zawodów zakwalifikowanych do siódmej grupy.

Tabela 17. Liczba bezrobotnych oraz wolne miejsca pracy

Zawód (kod)	Skala napływu w		Stan bezrobocia w zawodzie w dniu 31 grudnia 2018 r.	Stan bezrobocia w zawodzie w dniu 31 grudnia 2019r.	Liczba wolnych miejsc pracy i miejsc aktywizacji zawodowej zgłoszonych w 2018 r.	Liczba wolnych miejsc pracy i miejsc aktywizacji zawodowej zgłoszonych w 2019 r.
	2018 r.	2019 r.				
Mechanik pojazdów samochodowych 723103	1 911	1 754	945	877	398	312
Ślusarz 722204	1 592	1 451	1 294	1 092	314	205
Murarz 711202	1 129	978	1 063	945	266	238
Krawiec 753105	1 099	921	1 048	859	63	51
Piekarz 751204	868	779	561	512	155	110
Cukiernik 751201	800	732	662	628	116	87

Zawód (kod)	Skala napływu w		Stan bezrobocia w zawodzie w dniu 31 grudnia 2018 r.	Stan bezrobocia w zawodzie w dniu 31 grudnia 2019r.	Liczba wolnych miejsc pracy i miejsc aktywizacji zawodowej zgłoszonych w 2018 r.	Liczba wolnych miejsc pracy i miejsc aktywizacji zawodowej zgłoszonych w 2019 r.
	2018 r.	2019 r.				
Stolarz 752205	717	621	426	397	147	151
Technolog robót wykończeniowych w budownictwie 712904	488	435	225	206	85	56
Monter zabudowy i robót wykończeniowych w budownictwie 712905	307	385	120	152	23	16
Szwaczka ręczna 753303	438	373	417	371	13	12

Grupa ósma „Operatorzy i monterzy” przedstawiała się następująco:

Tabela 18. Liczba bezrobotnych oraz wolne miejsca pracy

Zawód (kod)	Skala napływu w		Stan bezrobocia w zawodzie w dniu 31 grudnia 2018 r.	Stan bezrobocia w zawodzie w dniu 31 grudnia 2019 r.	Liczba wolnych miejsc pracy i miejsc aktywizacji zawodowej zgłoszonych w 2018 r.	Liczba wolnych miejsc pracy i miejsc aktywizacji zawodowej zgłoszonych w 2019 r.
	2018 r.	2019 r.				
Kierowca samochodu ciężarowego 833203	548	657	350	354	1 518	370
Kierowca samochodu dostawczego 832202	378	459	168	210	601	691
Kierowca samochodu osobowego 832203	284	331	234	213	139	96
Kierowca operator wózków jezdniowych 834401	269	272	126	130	264	237
Mechanik – operator pojazdów i maszyn rolniczych 834103	239	211	196	193	6	3
Obuwnik przemysłowy 815605	197	190	203	178	35	35
Szwaczka maszynowa 815301	128	135	80	102	468	398
Kierowca autobusu 833101	161	129	79	75	197	115
Górnik eksploatacji podziemnej 811101	124	115	124	99	40	0

Zawód (kod)	Skala napływu w		Stan bezrobocia w zawodzie w dniu 31 grudnia 2018 r.	Stan bezrobocia w zawodzie w dniu 31 grudnia 2019 r.	Liczba wolnych miejsc pracy i miejsc aktywizacji zawodowej zgłoszonych w 2018 r.	Liczba wolnych miejsc pracy i miejsc aktywizacji zawodowej zgłoszonych w 2019 r.
	2018 r.	2019 r.				
Operator urządzeń do przetwórstwa owocowo-warzywnego 816029	110	96	104	95	7	39

Grupa dziewiąta „Pracownicy przy pracach prostych” skupia grupy zawodów, wymagające niewielkich kwalifikacji oraz wykształcenia zawodowego bądź niższego. W analizowanym 2019 roku najwięcej bezrobotnych zarejestrowało się w ewidencji urzędów pracy w poniżej wyszczególnionych zawodach:

Tabela 19. Liczba bezrobotnych oraz wolne miejsca pracy

Zawód (kod)	Skala napływu w		Stan bezrobocia w zawodzie w dniu 31 grudnia 2018 r.	Stan bezrobocia w zawodzie w dniu 31 grudnia 2019 r.	Liczba wolnych miejsc pracy i miejsc aktywizacji zawodowej zgłoszonych w 2018 r.	Liczba wolnych miejsc pracy i miejsc aktywizacji zawodowej zgłoszonych w 2019 r.
	2018 r.	2019 r.				
Pomocniczy robotnik budowlany 931301	2 045	1 967	1 526	1 444	1 482	1 206
Pomocniczy robotnik w przemyśle przetwórczym 932911	868	743	666	580	844	863
Sprzątaczką biurową 911207	727	678	633	611	1 325	803
Pomoc kuchenna 941201	535	509	321	350	1 329	1 012
Pakowacz ręczny 932101	488	501	378	337	561	455
Pomocniczy robotnik drogowy 931205	482	420	345	322	286	215
Sortowacz 932913	271	265	177	169	664	800
Robotnik magazynowy 933304	284	245	187	173	210	321
Salowa 911206	181	163	145	126	103	103
Dozorca 962902	190	155	212	193	113	124

Stosunkowo nieliczną grupę ze względu na rejestrowane bezrobocie odnotowuje się w grupie „Siły zbrojne”. W dniu 31 grudnia 2019 r. liczba bezrobotnych w tej grupie wynosiła 29 osób (mniej o 3

osoby w stosunku do grudnia 2018 r.). W 2019 r. najliczniejszy napływ odnotowano w zawodzie żołnierz szeregowy 67 osób (w 2018 r. napływ w tej grupie zawodowej wyniósł 60 osób). Dla tej grupy zawodów nie odnotowano w PUP wolnych miejsc pracy w 2019 roku.

Przedstawione w zestawieniach tabelarycznych zawody są w większości nadwyżkowe. Świadczy o tym wysoka skala napływu, wysoki końcowy stan liczby zarejestrowanych osób bezrobotnych oraz znikoma liczba (lub całkowity brak) wolnych miejsc pracy i miejsc aktywizacji zawodowej zgłaszanych do urzędów pracy w tych zawodach.

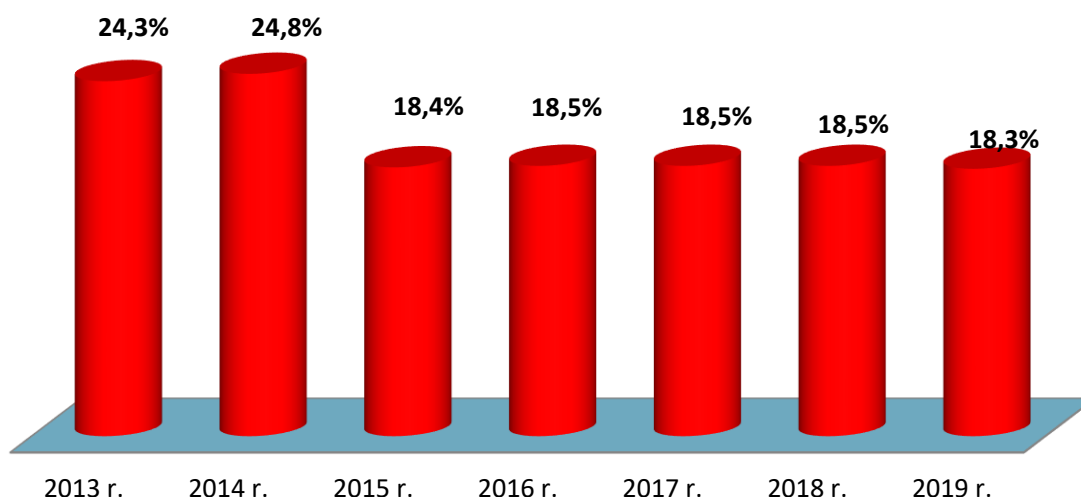
Tabela 20. Bezrobotni zarejestrowani w województwie lubelskim w latach 2016-2019 według grup zawodów

Grupy zawodów	Liczba bezrobotnych na koniec:			
	2019 r.	2018 r.	2017 r.	2016 r.
Przedstawiciele władz publicznych, wyżsi urzędnicy i kierownicy	552	464	427	435
Specjaliści	8 582	9 278	10 328	12 018
Technicy i inny średni personel	9 033	9 856	10 815	12 699
Pracownicy biurowi	2 671	2 797	2 898	3 208
Pracownicy usług i sprzedawcy	12 317	12 834	13 658	15 382
Rolnicy, ogrodnicy, leśnicy i rybacy	1 208	1 386	1 457	1 755
Robotnicy przemysłowi i rzemieślnicy	12 978	14 337	16 118	19 713
Operatorzy i monterzy maszyn i urządzeń	3 092	3 215	3 545	4 210
Pracownicy wykonujący prace proste	6 230	6 456	6 905	8 452
Siły zbrojne	29	32	37	41

W ewidencji bezrobotnych, zarejestrowane są także osoby bez zawodu. Taką grupę tworzą bezrobotni nieposiadający świadectwa (dyplomu) ukończenia kształcenia szkolnego lub kursowego oraz nieposiadające udokumentowanej ciągłości pracy w okresie minimum 1 roku w tym samym zawodzie.

W latach 2013-2014 dało się zauważyć wzrost udziału osób bezrobotnych bez zawodu w ogólnej liczbie zarejestrowanych bezrobotnych. W latach tych osoby bez zawodu stanowiły ponad 20% zarejestrowanych bezrobotnych (odpowiednio: 24,3% i 24,8%). Natomiast w 2015 roku nastąpił znaczny spadek omawianego wskaźnika i wyniósł 18,4%. W 2016 roku zaobserwowano nieznaczny, bo o 0,1 pkt procentowego, wzrost odsetka omawianej populacji bezrobotnych do poziomu 18,5% i od tego momentu utrzymywał się na takim samym poziomie, po czym w 2019 roku spadł o kolejne 0,2 punktu procentowego.

Wykres 9. Udział bezrobotnych bez zawodu w ogólnej liczbie bezrobotnych w latach 2013-2019



6. Bezrobotni według rodzaju działalności ostatniego miejsca pracy

Stan i struktura bezrobocia według Polskiej Klasyfikacji Działalności

Na koniec 2019 r. zbiorowość bezrobotnych poprzednio pracujących wyniosła 55 994 osób tj. 80,7% ogółu populacji bezrobotnych i w odniesieniu do stanu z końca 2018 r. była niższa o 3 227 osób (tj. o 5,4%), a w stosunku do grudnia 2017 r. niższa o 7 855 osób (tj. o 12,3%).

Populacja bezrobotnych dotychczas niepracujących była ponad 3-krotnie niższa od populacji bezrobotnych pracujących przed zarejestrowaniem w urzędzie pracy.

Restrukturyzacja i modernizacja różnych gałęzi przemysłu, których przyczyną był pogłębiający się kryzys ekonomiczny i gospodarczy i związane z nią masowe zwolnienia spowodowały, że wśród bezrobotnych najliczniejsza jest grupa osób, która przed zarejestrowaniem, pracowała w zakładach pracy należących do jedenastu sekcji działalności gospodarczej, a mianowicie:

- ✓ handel hurtowy i detaliczny; naprawa pojazdów samochodowych, włączając motocykle (9 954 bezrobotnych na koniec 2019 r., w tym 9 272 z sektora prywatnego),
- ✓ przetwórstwo przemysłowe (8 808 bezrobotnych, w tym 8 186 z sektora prywatnego),
- ✓ budownictwo (5 279 bezrobotnych, w tym 4 730 z sektora prywatnego),
- ✓ administracja publiczna i obrona narodowa; obowiązkowe zabezpieczenia społeczne (2 590 bezrobotnych, w tym 371 z sektora prywatnego),
- ✓ działalność w zakresie usług administrowania i działalność wspierająca (2 872 bezrobotnych, w tym 2 729 z sektora prywatnego),
- ✓ pozostała działalność usługowa (2 171 bezrobotnych, w tym 2 000 z sektora prywatnego),
- ✓ edukacja (1 978 bezrobotnych, w tym 791 z sektora prywatnego),

- ✓ działalność związana z zakwaterowaniem i usługami gastronomicznymi (1 834 bezrobotnych, w tym 1 752 z sektora prywatnego),
- ✓ rolnictwo, leśnictwo, łowiectwo i rybactwo (1 954 bezrobotnych, w tym 1 772 z sektora prywatnego),
- ✓ opieka zdrowotna i pomoc społeczna (1 802 bezrobotnych, w tym 767 z sektora prywatnego),
- ✓ transport i gospodarka magazynowa (1 701 bezrobotnych, w tym 1 403 z sektora prywatnego).

Podkreślenia wymaga fakt, że w sekcjach tych zachodzą najistotniejsze przeobrażenia gospodarcze. Z jednej strony sekcje te generują bezrobocie, bowiem 73,1% bezrobotnych poprzednio pracujących zarejestrowanych na koniec 2019 roku pracowało w zakładach pracy należących do tych sekcji, z drugiej strony – tworzą miejsca pracy, ponieważ większość ofert zgłoszonych do urzędów pracy pochodzi od pracodawców prowadzących działalność w obrębie tych sekcji. Od stycznia do grudnia z wymienionych sekcji wpłynęło 43 719 ofert pracy (tj. 89,0% ogółu zgłoszonych ofert). Według stanu w dniu 31 grudnia 2019 r. z tych jedenastu sekcji wywodziło się 1 726 zwolnionych z przyczyn dotyczących zakładu pracy, tj. 77,9% ogółu bezrobotnych poprzednio pracujących zwolnionych w tym trybie.

Napływ bezrobotnych do urzędów pracy według sekcji PKD

W 2019 r. do ewidencji urzędów pracy napłynęło 85 312 (tj. o 5 603 osoby mniej niż w 2018 r.) bezrobotnych poprzednio pracujących. W tym 10 449 bezrobotnych wcześniej pracowało w sektorze publicznym (tj. 12,2% ogółu zarejestrowanych bezrobotnych poprzednio zatrudnionych). W sektorze prywatnym pracowało wcześniej 74 863 bezrobotnych (tj. 87,8 % ogółu nowo zarejestrowanych bezrobotnych).

W 2019 r. najwięcej bezrobotnych zarejestrowano w sekcji:

- ✓ handel hurtowy i detaliczny; naprawa pojazdów samochodowych, włączając motocykle - 15 161 (tj. 17,8% ogółu nowo zarejestrowanych bezrobotnych poprzednio zatrudnionych),
- ✓ przetwórstwo przemysłowe – 12 234 (tj. 14,3%),
- ✓ budownictwo – 7 685 (9,0%).

Najmniejszą liczbę bezrobotnych odnotowano w sekcjach:

- ✓ organizacje i zespoły eksterytorialne – 3 osoby,
- ✓ gospodarstwa domowe zatrudniające pracowników; gospodarstwa domowe produkujące wyroby i świadczące usługi na własne potrzeby - 28 osób,

- ✓ wytwarzanie i zaopatrywanie w energię elektryczną, gaz, parę wodną, gorącą wodę i powietrze do wkładów klimatyzacyjnych – 116 osób.

W 2019 r. zarejestrowano 2 900 osób bezrobotnych zwolnionych z przyczyn dotyczących zakładu pracy, tj. 2,8% ogółu nowo zarejestrowanych. Większość osób w tej kategorii pochodziło z sekcji: handel hurtowy i detaliczny; naprawa pojazdów samochodowych, włączając motocykle – 791, tj. 27,3%; przetwórstwo przemysłowe – 711, tj. 24,5%; budownictwo – 201, tj. 6,9%.

Bezrobotne kobiety według PKD

Na koniec 2019 r. liczba bezrobotnych kobiet, które pracowały przed nabyciem statusu bezrobotnego wynosiła 28 107 osób i w odniesieniu do 2018 roku populacja ta była niższa o 1 531 osób. Poprzednio pracujące kobiety stanowiły 50,2% ogółu bezrobotnych pracujących przed zarejestrowaniem (w końcu grudnia 2018 r. – 50,0%).

W omawianej populacji znajdowało się 1 196 kobiet zwolnionych z przyczyn dotyczących zakładu pracy. Subpopulacja ta stanowiła 4,3% (w 2018 r. – 4,0%) ogółu bezrobotnych kobiet poprzednio pracujących.

Na uwagę zasługuje fakt, że już od paru lat prawie połowa zarejestrowanych bezrobotnych kobiet pracowała w zakładach pracy należących do dwóch sekcji gospodarki narodowej, a mianowicie: handlu hurtowego i detalicznego; napraw pojazdów samochodowych, włączając motocykle, w której poprzednio pracowało 6 439 kobiet (tj. 22,9%) oraz sekcji przetwórstwo przemysłowe, z tej sekcji pochodziło 3 863 kobiety (tj. 13,7% ogółu kobiet poprzednio pracujących). Liczba poprzednio pracujących kobiet w pozostałych sekcjach gospodarki narodowej na koniec 2019 roku kształtowała się w przedziale od 2 (organizacje i zespoły eksterytorialne) do 1 718 kobiet (działalność w zakresie usług administrowania i działalność wspierająca).

Bezrobotni poprzednio pracujący według sektorów własności

Twarde prawa ekonomii powodują większą fluktuację pracowników w sektorze prywatnym niż w sektorze publicznym.

Na koniec 2019 roku liczba bezrobotnych poprzednio pracujących w sektorze prywatnym wyniosła 37 110 osób i była wyższa od zatrudnionych w sektorze publicznym o 29 013 osób.

W osiemnastu sekcjach działalności gospodarczej wystąpiła przewaga liczby bezrobotnych, którzy poprzednio pracowali w sektorze prywatnym. Najwyższe różnice wystąpiły w sekcjach: handel hurtowy i detaliczny; naprawa pojazdów samochodowych, włączając motocykle oraz przetwórstwo przemysłowe.

Bezrobotni poprzednio pracujący według sektorów ekonomicznych

Analizując strukturę bezrobotnych na koniec 2019 r. największa ich liczba pracowała przed nabyciem statusu bezrobotnego w jednostkach gospodarczych zaliczanych do sektora III – usług, tj. 28 393 osoby - stanowili oni 50,7% bezrobotnych poprzednio pracujących. Należy podkreślić, że omawiana statystyka zmniejszyła się o 1 151 osób, tj. o 3,9% w porównaniu do stanu z końca 2018 roku.

Na drugim miejscu pod względem zarejestrowanych bezrobotnych uplasował się sektor II – przemysłowy, inaczej zwany przetwórczym (sekcje: przetwórstwo przemysłowe; wytwarzanie i zaopatrywanie w energię elektryczną, gaz, parę wodną, gorącą wodę i powietrze do układów klimatyzacyjnych; dostawa wody; gospodarowanie ściekami i odpadami oraz działalność związana z rekultywacją; budownictwo; górnictwo i wydobywanie) – 14 832 osoby, tj. 26,5% bezrobotnych uprzednio pracujących (w porównaniu z końcem grudnia 2018 mniej o 1 077 osób, tj. o 6,8%).

Z sektora I – rolniczego (sekcje: rolnictwo, leśnictwo, łowiectwo i rybactwo) na koniec 2019 r. w ewidencji urzędów pracy znajdowały się 1 954 osoby bezrobotne, tj. 3,5% ogółu zarejestrowanych wcześniej pracujących (w porównaniu z końcem grudnia 2018 r. – o 118 osób mniej).

Długotrwale bezrobotni według PKD

Procentowy wskaźnik długotrwale bezrobotnych w poszczególnych sekcjach gospodarki narodowej przedstawiał się w przedziale od 28,5% do 66,7% (w grudniu 2018 r.: od 33,9% do 61,0%).

Najniższy udział procentowy długotrwale bezrobotnych odnotowano w sekcji: górnictwo i wydobywanie – 28,5% (rok wcześniej również najniższy udział długotrwale bezrobotnych odnotowano w sekcji górnictwo i wydobywanie – 34,5%).

Na koniec 2019 r. największy odsetek długotrwale bezrobotnych pracował poprzednio w sekcji: gospodarstwa domowe zatrudniające pracowników; gospodarstwa domowe produkujące wyroby i świadczące usługi na własne potrzeby – 64,0% (60,5% w 2018 r.).¹

Wśród sekcji gospodarki, w których w województwie lubelskim występuje największy odsetek długotrwale bezrobotnych, oprócz wcześniej wymienionej znalazły się:

- ✓ wytwarzanie i zaopatrywanie w energię elektryczną, gaz, parę wodną, gorącą wodę i powietrze do układów klimatyzacyjnych – 53,7% (61,0% w 2018 r.);
- ✓ administracja publiczna i obrona narodowa; obowiązkowe zabezpieczenia społeczne – 45,1% (48,8% w 2018 r.);
- ✓ działalność związana z obsługą rynku nieruchomości – 44,5% (45,1% w 2018 r.);
- ✓ edukacja – 43,2% (47,0%).

¹ Najwyższy odsetek wychodzi w sekcji Organizacje i zespoły eksterytorialne, ale ze względu na małą liczbę zarejestrowanych długotrwale bezrobotnych (3 osoby) nie bierzemy jej tutaj pod uwagę.

Tabela 21. Bezrobotni zarejestrowani według sekcji gospodarczych w 2019 roku

SEKCJE PKD (Polskiej Klasyfikacji Działalności)		Zarejestrowani bezrobotni na koniec		Nowo rejestrowani		Oferty pracy zgłoszone w 2019 roku
		2019 r.	w tym z sektora prywatnego	2019 r.	w tym z sektora prywatnego	
Rolnictwo, leśnictwo, łowiectwo i rybactwo	01	1 954	1 772	2 725	2 569	1 341
Górnictwo i wydobywanie	02	165	144	280	262	41
Przetwórstwo przemysłowe	03	8 808	8 186	12 234	11 818	8 315
Wytwarzanie i zaopatrywanie w energię elektryczną, gaz, parę wodną, gorącą wodę i powietrze do układów klimatyzacyjnych	04	82	56	116	89	68
Dostawa wody; gospodarowanie ściekami i odpadami oraz działalność związana z rekultywacją	05	498	297	786	512	574
Budownictwo	06	5 279	4 730	7 685	7 189	4 734
Handel hurtowy i detaliczny, naprawa pojazdów samochodowych, włączając motocykle	07	9 954	9 272	15 161	14 465	8 060
Działalność związana z zakwaterowaniem i usługami gastronomicznymi	08	1 834	1 752	2 979	2 891	2 181
Transport i gospodarka magazynowa	09	1 701	1 403	2 987	2 608	2 306
Informacja i komunikacja	10	419	396	772	746	420
Działalność finansowa i ubezpieczeniowa	11	815	664	1 173	1 014	567
Działalność związana z obsługą rynku nieruchomości	12	474	381	686	583	494
Działalność profesjonalna, naukowa i techniczna	13	1 231	1 069	2 138	1 970	2 490
Działalność w zakresie usług administrowania i działalność wspierająca	14	2 872	2 729	4 912	4 710	5 262
Administracja publiczna i obrona narodowa; obowiązkowe zabezpieczenia społeczne	15	2 590	371	3 588	522	4 107
Edukacja	16	1 978	791	3 489	1 442	2 925
Ochrona zdrowia i pomoc społeczna	17	1 802	767	2 802	1 324	2 761
Działalność związana z kulturą, rozrywką i rekreacją	18	552	307	993	550	713

SEKCJE PKD (Polskiej Klasyfikacji Działalności)		Zarejestrowani bezrobotni na koniec		Nowo rejestrowani		Oferty pracy zgłoszone w 2019 roku
		2019 r.	w tym z sektora prywatnego	2019 r.	w tym z sektora prywatnego	
Pozostała działalność usługowa	19	2 171	2 000	3 497	3 295	1 727
Gospodarstwa domowe zatrudniające pracowników; gospodarstwa domowe produkujące wyroby i świadczące usługi na własne potrzeby	20	25	20	28	23	9
Organizacje i zespoły eksterytorialne	21	3	3	3	3	2
Działalność niezidentyfikowana	22	10 787	X	16 278	X	X
Razem (wszystkie sekcje PKD)	23	55 994	37 110	85 312	74 863	49 097
Dotychczas niepracujący	24	13 385	X	18 273	X	X
Ogółem (dotychczas pracujący i dotychczas niepracujący)	25	69 379	37 110	103 583	74 863	49 097

W końcu 2019 roku najwyższy procentowy udział bezrobotnych, zwolnionych z przyczyn dotyczących zakładu pracy w poszczególnych sekcjach, w stosunku do ogólnej liczby bezrobotnych zwolnionych z przyczyn zakładu pracy, odnotowano w następujących sekcjach:

- ✓ handel hurtowy i detaliczny, naprawa pojazdów samochodowych, włączając motocykle – 24,7% (26,3% w końcu 2018 roku),
- ✓ przetwórstwo przemysłowe – 25,9% (22,5% w końcu 2018 roku),
- ✓ budownictwo – 7,3% (8,8% w końcu 2018 roku).

7. Wybrane kategorie bezrobotnych

Osoby w okresie do 12 miesięcy od dnia ukończenia nauki

Na koniec 2019 r. zarejestrowane były 3 364 osoby (tj. 4,8% w ogólnej liczbie bezrobotnych) w okresie do 12 miesięcy od dnia ukończenia nauki, w tym 1 797 kobiet. Najwięcej osób tej kategorii zgłasza się do ewidencji powiatowych urzędów pracy we wrześniu (1 493 osoby) oraz w październiku (1 344 osoby). Pracę w 2019 roku podjęło 4 750 osób w okresie do 12 miesięcy od dnia ukończenia nauki, w tym 2 676 kobiet.

Na koniec 2019 r. – 64 osoby tej kategorii bezrobotnych, w tym 50 kobiet pobierało zasiłek. W ogólnej liczbie uprawnionych do zasiłku populacja ta stanowiła 0,6%.

Tabela 22. Osoby do 12 m-cy od dnia ukończenia nauki w poszczególnych miesiącach

Wyszczególnienie - nienie 2019 r.	Liczba osób w okresie do 12 m-cy od ukończenia nauki zarejestrowanych w miesiącu	Liczba osób w okresie do 12 m-cy od ukończenia nauki w końcu miesiąca		% udział kobiet w stosunku do ogółu osób w okresie do 12 m-cy od ukończenia nauki	% udział uprawnionych do zasiłku bezrobotnych do 12 m-cy od ukończenia nauki do ogólnej liczby osób tej kategorii
		Ogółem	Kobiet		
Styczeń	1 164	3 691	1 944	52,7	1,8
Luty	869	3 472	1 879	54,1	1,9
Marzec	960	3 321	1 805	54,4	2,5
Kwiecień	761	1 819	1 076	59,2	4,7
Maj	749	2 020	1 170	57,9	3,8
Czerwiec	692	1 490	850	57,0	3,6
Lipiec	924	1 692	939	55,5	3,1
Sierpień	845	2 093	1 220	58,3	3,1
Wrzesień	1 493	2 723	1 459	53,6	1,8
Październik	1 344	3 106	1 668	53,7	1,5
Listopad	888	3 229	1 723	53,4	1,8
Grudzień	831	3 364	1 797	53,4	1,9

Spośród 3 364 osób będących w okresie do 12 miesięcy od dnia ukończenia nauki i pozostających w rejestrach urzędów pracy w końcu 2019 roku 82,7% to osoby młode do 24 roku życia (2 783 osoby). Największą grupę, wśród omawianej kategorii bezrobotnych, stanowiły osoby z wykształceniem policealnym i średnim zawodowym – 37,0%, zaś najmniej posiadało wykształcenie gimnazjalne i niższe – 29 osób. 63,9% osób tej subpopulacji nie posiadało doświadczenia zawodowego.

Bezrobotni zamieszkali na wsi

Mieszkańcy wsi są grupą szczególnie zagrożoną bezrobociem, ponieważ oprócz bezrobocia rejestrowanego występuje na tych obszarach problem wysokiego bezrobocia ukrytego, wynikający głównie stąd, że duża część ludności wiejskiej nie spełnia kryterium niezbędnego do uzyskania statusu bezrobotnego, ponieważ posiada gospodarstwa rolne o powierzchni większej niż przewidują przepisy prawne (art. 2 pkt. 2 lit. d ustawy o promocji zatrudnienia i instytucjach rynku pracy). Ponad połowę populacji bezrobotnych w województwie stanowią mieszkańcy obszarów wiejskich. Procentowy wskaźnik bezrobotnych zamieszkałych na wsi, w odniesieniu do ogółu bezrobotnych w województwie na koniec 2019 r. kształtował się na poziomie 55,1%. Natomiast w powiatowych urzędach pracy omawiany wskaźnik zawierał się w przedziale od 90,2% do 47,3%. Najwyższy odsetek od lat odnotowywany jest w następujących powiatach: lubelskim (90,2%), chełmskim (90,1%) i zamojskim (88,8%), najniższy zaś w świdnickim (47,3%), puławskim (52,4%) i ryckim (53,6%). W 2019 roku do ewidencji zgłosiło się 55 961 osób bezrobotnych zamieszkałych na wsi i jest to mniej o 5 016 osób (tj. 8,2%) niż w 2018 roku.

Z różnych przyczyn ewidencję opuściło 58 460 osób, czyli o 6 145 osób (tj. o 9,5%) mniej niż w 2018 r.

Od stycznia do grudnia 2019 roku spośród bezrobotnych zamieszkałych na terenach wiejskich Lubelszczyzny, z aktywnych form przeciwdziałania bezrobociu skorzystało 11 796 osób (to o 15,3 % mniej niż w 2018 r.). W tym:

- ✓ 1 235 osób zatrudnionych zostało w ramach prac interwencyjnych,
- ✓ 754 osoby zatrudnione zostały w ramach robót publicznych,
- ✓ 786 osób podjęło działalność gospodarczą, w tym 8 osób w ramach bonu na zasiedlenie,
- ✓ 909 osób podjęło pracę w ramach refundacji kosztów zatrudnienia bezrobotnego,
- ✓ 551 osób podjęło pracę poza miejscem zamieszkania w ramach bonu na zasiedlenie,
- ✓ 17 osób podjęło pracę poza miejscem zamieszkania w ramach bonu zatrudnieniowego,
- ✓ 56 osób podjęło pracę w ramach dofinansowania wynagrodzenia za zatrudnienie skierowanego bezrobotnego powyżej 50 roku życia,
- ✓ 2 420 osób zamieszkałych na wsi skierowano na szkolenie, w tym 283 w ramach bonu szkoleniowego,
- ✓ 5 068 osób rozpoczęło staż, w tym 4 w ramach bonu stażowego.

Bezrobotni mieszkańcy obszarów wiejskich napotykają na duże trudności w znalezieniu zatrudnienia. Wiąże się to przede wszystkim z brakiem wolnych stanowisk w ich miejscu zamieszkania, niskim poziomem wykształcenia oraz kwalifikacji zawodowych, które są najczęściej niedostosowane do potrzeb nowoczesnej gospodarki rynkowej.

O szansach wyjścia z bezrobocia w dużym stopniu decyduje poziom wykształcenia i przygotowania zawodowego. W ewidencji urzędów pracy Lubelszczyzny na koniec grudnia 2019 r. najmniejszy odsetek stanowiły osoby bezrobotne z wykształceniem średnim ogólnokształcącym (11,8%) oraz wyższym (11,7%), natomiast największą grupę wśród bezrobotnych stanowiła ludność wiejska z wykształceniem zasadniczym zawodowym (25,7%) oraz gimnazjalnym i niższym (25,3%). Bezrobotni mieszkańcy wsi zamieszkujący obszary naszego województwa są ludźmi młodymi, gdyż prawie połowa (49,8%) nie przekroczyła 34 roku życia.

Wśród charakteryzowanej tu populacji dominuje kategoria bezrobotnych ze stażem bezrobocia powyżej 24 miesięcy, których odsetek wynosi 27,8%. Następną co do wielkości grupę stanowią bezrobotni pozostający bez pracy od 1 do 3 miesięcy – 18%.

Sytuacja na rynku pracy w znacznym stopniu zależy też od przeszłości zawodowej. Przeszło 3/4 (76,6 %) zarejestrowanych mieszkańców wsi poprzednio pracowało. Na koniec grudnia 2019 roku dominowały osoby ze stażem pracy do 1 roku (26,3%) i od 1 roku do 5 lat (23,6% subpopulacji). Natomiast 23,4% nie posiadało żadnego doświadczenia.

Trudna sytuacja na rynku pracy implikuje zarazem trudną sytuację finansową tych osób, ponieważ zdecydowana większość nie posiada prawa do zasiłku dla bezrobotnych. Na koniec 2019 r. zaledwie 10,5% osób zamieszkałych na wsi na terenie województwa lubelskiego posiadało prawo do zasiłku. Największe odsetki bezrobotnych zamieszkałych na wsi z prawem do zasiłku odnotowano w powiatach: lubartowskim (14,3%), puławskim (14,0%) oraz łukowskim, świdnickimi włodawskim (po 13,5%).

Pomimo swej odmienności, bezrobocie istniejące na obszarach wiejskich jest ściśle powiązane z deficytem miejsc pracy w pobliskich obszarach miejskich - wiejskie bezrobocie wzrasta wraz ze zwiększaniem się liczby bezrobotnych w miastach. Zła sytuacja na miejskich rynkach pracy wpływa na bezrobocie wiejskie poprzez ograniczanie możliwości pracy przez tzw. „dwuzawodowców”, którzy jak pokazuje praktyka, są zwalniani w pierwszej kolejności oraz poprzez uniemożliwienie odpływu ludności wiejskiej do miast i generowanie migracji lub remigracji z miast na wieś.

Skutki bezrobocia w obszarach wiejskich uwidaczniają się w postaci upowszechniania się ubóstwa na wsi. Wieś zmniejsza swój popyt na artykuły przemysłowe i usługi tworzone w mieście.

Doświadczenia europejskie pozwalają na stwierdzenie, że nie można oddzielić ograniczania bezrobocia na wsi od ograniczania bezrobocia w całym województwie. Tak więc ograniczanie bezrobocia na wsi będzie zależne w głównej mierze od ekonomicznych uwarunkowań rozwoju całego województwa.

Na koniec 2019 r. w urzędach pracy zarejestrowanych było 38 257 osób bezrobotnych zamieszkałych na wsi, w tym 20 098 kobiet (tj. 52,5%). W porównaniu do grudnia 2018 roku nastąpił spadek liczby omawianej grupy bezrobotnych o 2 499 osób (tj. o 6,1%).

Tabela 23. Bezrobotni zamieszkali na obszarach wiejskich

Rok	Ogółem	Udział w liczbie bezrobotnych ogółem (%)	Kobiety	Udział kobiet w liczbie bezrobotnych ze wsi (%)	Napły w	Odpty w
I kwartał 2018 r.	44 161	54,7	22 264	50,4	15 723	15 946
II kwartał 2018 r.	38 890	53,8	20 625	53,0	13 007	18 278
III kwartał 2018 r.	38 178	54,0	20 752	54,4	15 701	16 413
IV kwartał 2018 r.	40 756	54,7	21 428	52,6	16 546	13 968
I kwartał 2019 r.	40 864	54,4	21 074	51,6	15 039	14 931
II kwartał 2019 r.	36 889	54,2	19 593	53,1	11 569	15 544
III kwartał 2019 r.	35 796	54,3	19 400	54,2	14 104	15 197
IV kwartał 2019 r.	38 257	55,1	20 098	52,5	15 249	12 788

Bezrobotni bez kwalifikacji zawodowych

W ewidencji urzędów pracy na koniec 2019 r. zarejestrowano 21 248 osób bezrobotnych bez kwalifikacji zawodowych. W odniesieniu do ogólnej liczby bezrobotnych stanowili 30,6%. Do 2012 roku w omawianej grupie przeważały kobiety. Kolejne trzy lata to dominacja mężczyzn. W 2016 roku nastąpiła równowaga między kobietami i mężczyznami w grupie osób bezrobotnych bez kwalifikacji zawodowych. Natomiast od 2017 r. przewagę przejęły kobiety i w 2018 r. stanowiły 52,8%, a w 2019 roku 53,1%. Prawo do zasiłku w 2019 roku posiadało 6,9% bezrobotnych tej kategorii. Od stycznia do grudnia 2019 roku do ewidencji urzędów pracy zgłosiło się 29 414 osób. Zatrudnienie znalazło 11 608 osób bezrobotnych, w tym 5 775 kobiet.

Tabela 24. Bezrobotni bez kwalifikacji zawodowych

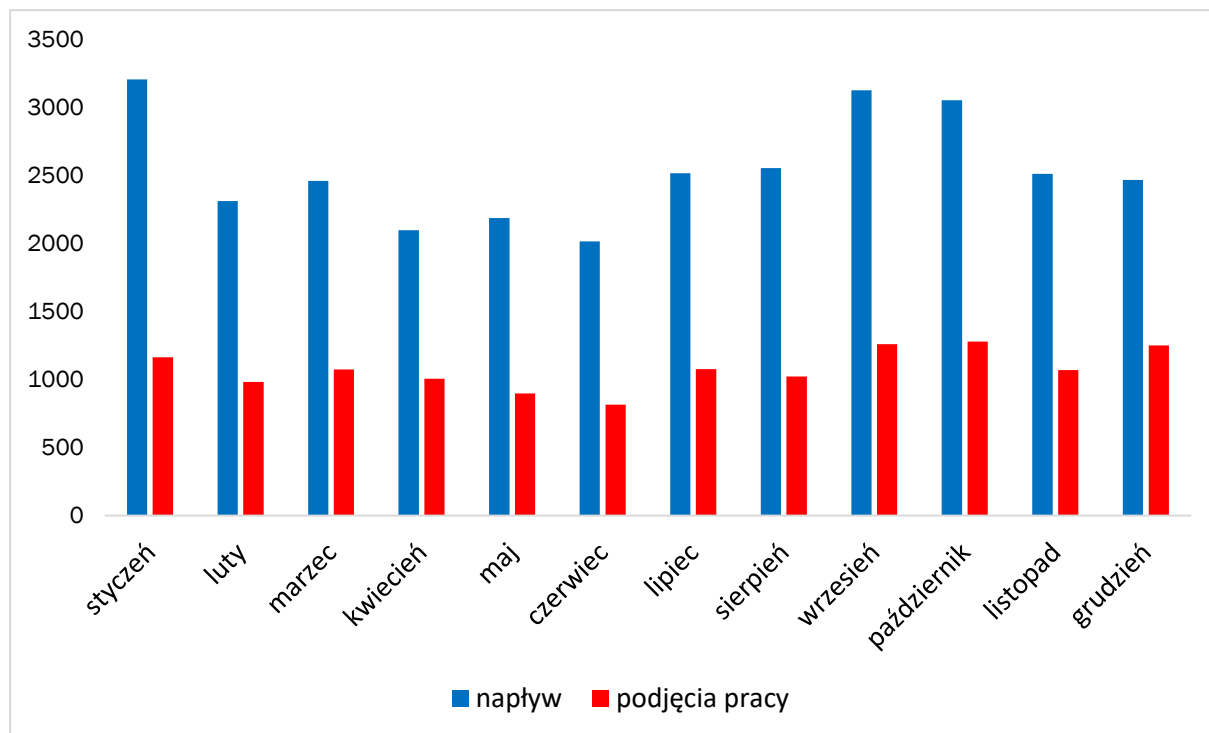
Wyszczególnienie	I	II	III	IV	V	VI	VII	VIII	IX	X	XI	XII	Razem
zarejestrowani ogółem	3357	2383	2499	2116	2195	1994	2298	2250	2645	2741	2457	2479	29414
w tym: kobiety	1456	1082	1099	928	953	923	1137	1136	1324	1255	1092	1089	13474
podjęcia pracy ogółem	896	854	1007	1098	981	844	1000	904	1129	1090	864	941	11608
w tym: kobiety	474	433	447	440	426	426	463	478	616	577	457	538	5775

Bezrobotni bez doświadczenia zawodowego

Na koniec 2019 r. liczba bezrobotnych bez doświadczenia zawodowego wynosiła 20 358 osób, kobiety w tej liczbie stanowiły 58,7%. W odniesieniu do ogólnej liczby bezrobotnych subpopulacja ta

stanowiła 29,3%. W 2019 r. odnotowano 30 504 osoby nowo rejestrowane. Zatrudnienie znalazło natomiast 12 896 osób bezrobotnych.

Wykres 10. Napływ do ewidencji oraz podjęcia pracy przez bezrobotnych bez doświadczenia zawodowego w 2019 roku



Bezrobotne kobiety, które nie podjęły zatrudnienia po urodzeniu dziecka

Na koniec 2019 roku w województwie lubelskim zarejestrowanych było 12 987 bezrobotnych kobiet, które nie podjęły zatrudnienia po urodzeniu dziecka. Stanowiły one 36,0% ogółu zarejestrowanych kobiet.

W 2019 r. urzędy pracy zarejestrowały 7 463 bezrobotne kobiety, które nie podjęły zatrudnienia po urodzeniu dziecka. W tym samym czasie pracę podjęło 3 669 kobiet omawianej kategorii. W grupie zarejestrowanych osób prawo do zasiłku posiadało zaledwie 4,2% bezrobotnych kobiet.

Tabela 25. Bezrobotne kobiety, które nie podjęły zatrudnienia po urodzeniu dziecka

Wyszczególnienie	I	II	III	IV	V	VI	VII	VIII	IX	X	XI	XII	Razem
Rejestrowane kobiety	713	602	616	513	477	465	603	759	738	688	626	663	7 463
Podjęcia pracy przez kobiety	273	241	286	260	229	196	297	307	458	412	316	394	3 669

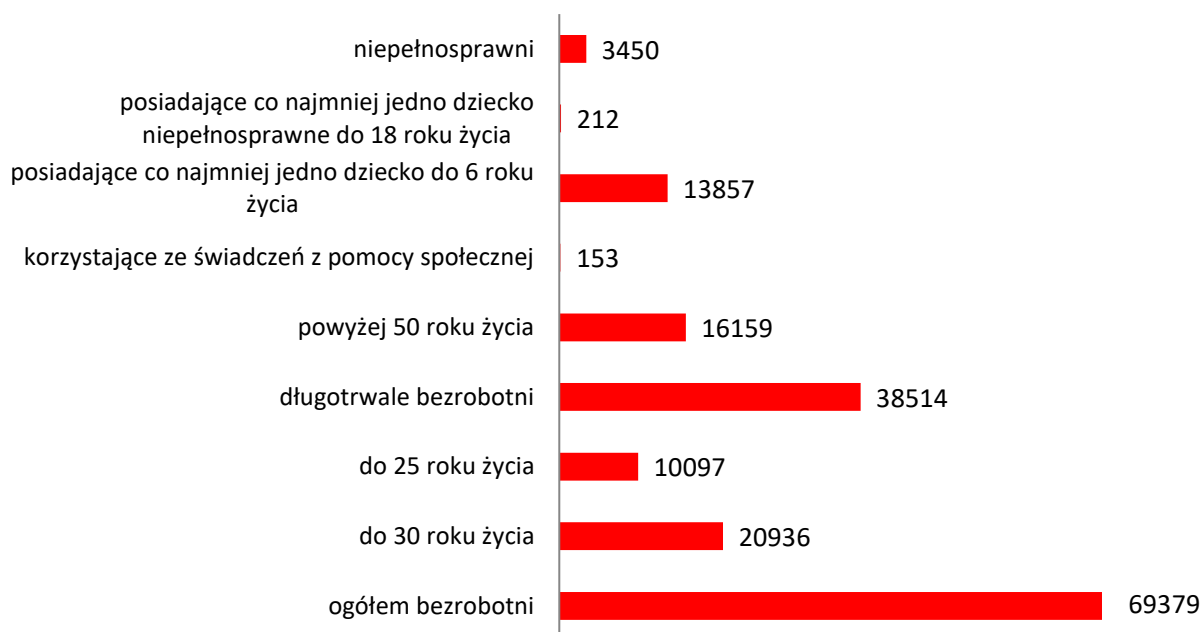
8. Bezrobotni będący w szczególnej sytuacji na rynku pracy

Dnia 27 maja 2014 roku weszła w życie nowelizacja ustawy o promocji zatrudnienia i instytucjach rynku pracy, która na nowo zdefiniowała kategorie osób bezrobotnych w szczególnej sytuacji na rynku pracy. Osobom tym przysługuje pierwszeństwo w skierowaniu do udziału w programach specjalnych.

Zgodnie z art.49 ustawy z dnia 20 kwietnia 2004 r. o promocji zatrudnienia i instytucjach rynku pracy (Dz. U. z 2019 r. poz. 986), do „osób będących w szczególnej sytuacji na rynku pracy” zaliczane są następujące osoby bezrobotne:

- ✓ do 30 roku życia;
- ✓ powyżej 50 roku życia;
- ✓ długotrwale bezrobotni;
- ✓ korzystające ze świadczeń z pomocy społecznej;
- ✓ posiadające co najmniej jedno dziecko do 6 roku życia;
- ✓ posiadające co najmniej jedno dziecko niepełnosprawne do 18 roku życia;
- ✓ niepełnosprawni.

Wykres 11. Bezrobotni w szczególnej sytuacji na rynku pracy w dniu 31 grudnia 2019 r.



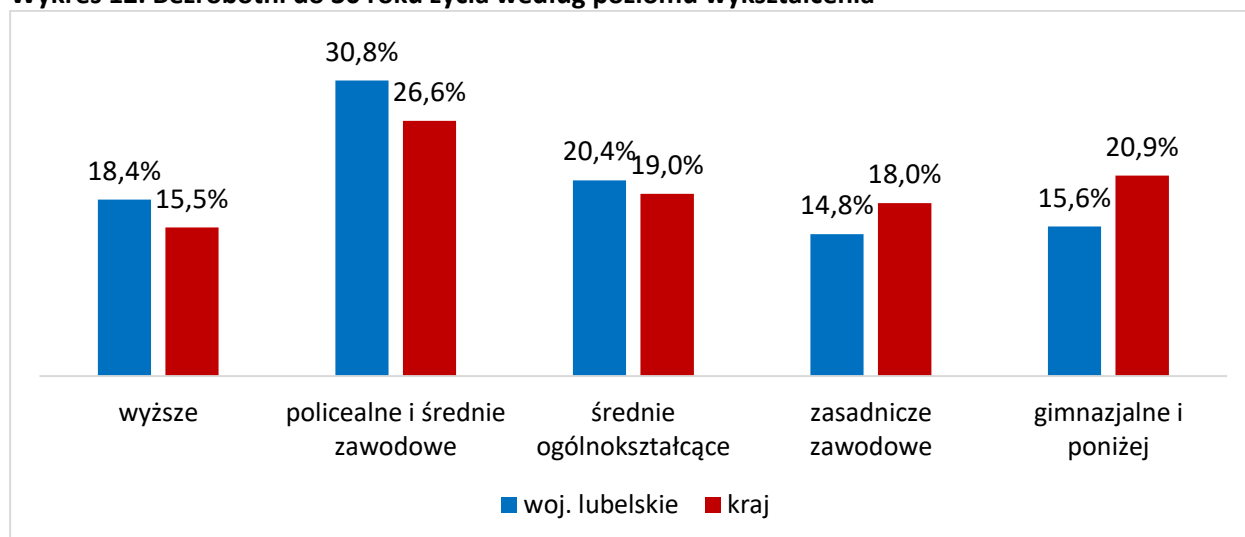
W ewidencji urzędów pracy na koniec 2019 r. zarejestrowanych było 20 936 osób bezrobotnych do 30 roku życia (58,2% stanowiły kobiety). Bezrobotni tej grupy w odniesieniu do całej populacji bezrobotnych stanowili 30,2%. Procentowy udział uprawnionych do zasiłku w stosunku do wszystkich bezrobotnych tej grupy wynosił 8,6%, a w przypadku wszystkich bezrobotnych pobierających zasiłki

udział procentowy wynosił 22,7%. W 2019 roku urzędy pracy zarejestrowały 48 423 bezrobotnych, którzy nie ukończyli 30 roku życia. Ponowne rejestracje stanowiły 70,6%. W grupie powracających do ewidencji i korzystających z aktywnych form przeciwdziałania bezrobociu należy wymienić m.in. osoby odbywające staże (16,4%) oraz szkolenia (7,7%). W tym samym okresie z ewidencji wyłączono 48 391 osób, z tego 23 747 osób z powodu podjęcia pracy.

Pracę subsydiowaną uzyskało stosunkowo niewielu bezrobotnych bo 4 166 osób, tj. zaledwie 17,5% zatrudnionych. Taki sam odsetek spośród wyłączonych to osoby, które nie potwierdziły gotowości do podjęcia pracy (8 485 osób, tj. 17,5%).

Na koniec 2019 r. najliczniejszą kategorię bezrobotnych do 30 roku życia pod względem czasu pozostawania bez pracy w województwie lubelskim stanowiły osoby pozostające bez zatrudnienia od 1-3 miesięcy – 25,8%. Podobna sytuacja miała miejsce w skali kraju - osoby niepracujące od 1-3 miesięcy stanowiły 26,1% omawianej kategorii bezrobotnych. Wśród bezrobotnych omawianej subpopulacji pod względem poziomu wykształcenia najwięcej osób w województwie lubelskim legitymowało się wykształceniem policealnym i średnim zawodowym – 30,8%. Natomiast najmniej w ewidencji bezrobotnych do 30 roku życia było osób posiadających wykształcenie zasadnicze zawodowe – 14,8%. Pod względem stażu pracy najwięcej było osób z krótkim stażem pracy – 8 105 osób, tj. 38,7%.

Wykres 12. Bezrobotni do 30 roku życia według poziomu wykształcenia



W omawianej grupie osób do 30 roku życia:

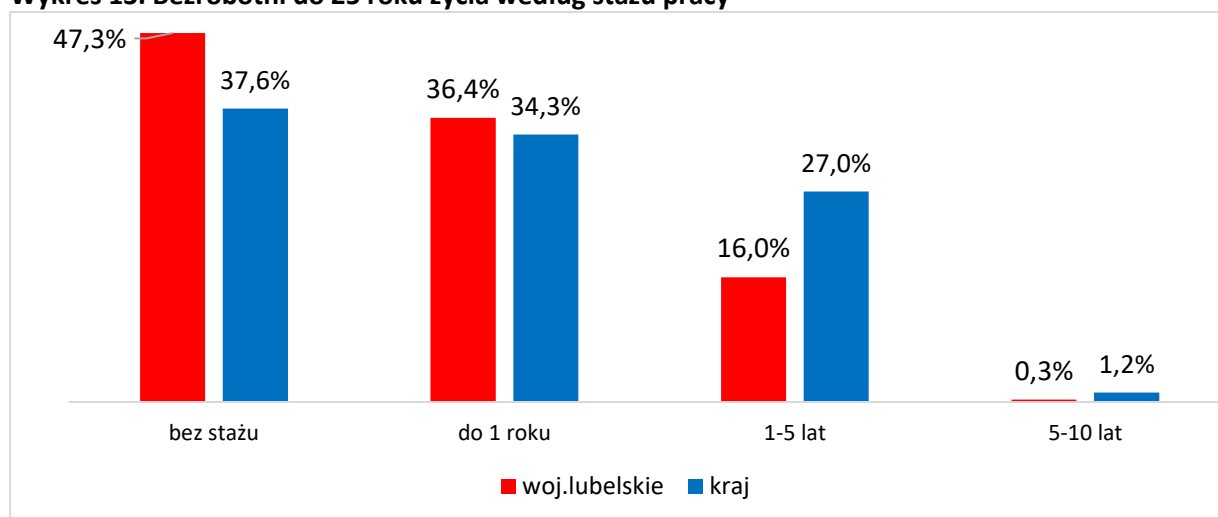
- ✓ 48,2% stanowiły osoby do 25 roku życia;
- ✓ 39,1% długotrwale bezrobotni;
- ✓ 28,5 % to osoby posiadające co najmniej jedno dziecko do 6 roku życia;
- ✓ 2,0% niepełnosprawni;
- ✓ 0,1% osoby korzystające ze świadczeń z pomocy społecznej.

W końcu grudnia 2019 roku w powiatowych urzędach pracy województwa lubelskiego zarejestrowanych było 10 097 osób bezrobotnych do 25 roku życia, tj. 14,6% ogółu zarejestrowanych bezrobotnych. Kobiety do 25 roku życia stanowiły 53,8% (5431 kobiet) omawianej subpopulacji. Prawo do zasiłku posiadało 4,5% omawianej grupy. Od stycznia do grudnia 2019 roku w powiatowych urzędach pracy województwa lubelskiego zarejestrowało się 27 490 osób bezrobotnych do 25 roku życia, natomiast wyłączono 26 121 osób omawianej kategorii.

W 2019 roku pracę podjęło 12 023 osób do 25 roku życia, tj. 22,7% wszystkich podejmujących zatrudnienie. Pracę niesubsydiowaną podjęło 10 181 osób (tj. 84,7% ogółu zatrudnionych z tej kategorii wiekowej w 2019 roku). Gotowości do pracy nie potwierdziło 4 918 osób (tj. 18,8% wszystkich wyłączonych do 25 roku życia).

W ramach zatrudnienia subsydiowanego 408 osób do 25 roku życia zatrudniono w ramach prac interwencyjnych, 59 w ramach robót publicznych, 286 osób podjęło działalność gospodarczą. Szkolenie od stycznia do grudnia 2019 roku rozpoczęło 1 415 osób, a staż 2 942 osoby.

Wykres 13. Bezrobotni do 25 roku życia według stażu pracy



Pod względem poziomu wykształcenia wśród bezrobotnych do 25 roku życia bardziej wyróżniającą się grupą są osoby z wykształceniem policealnym i średnim zawodowym (35,6%). Najmniej było osób z wykształceniem wyższym 7,9%.

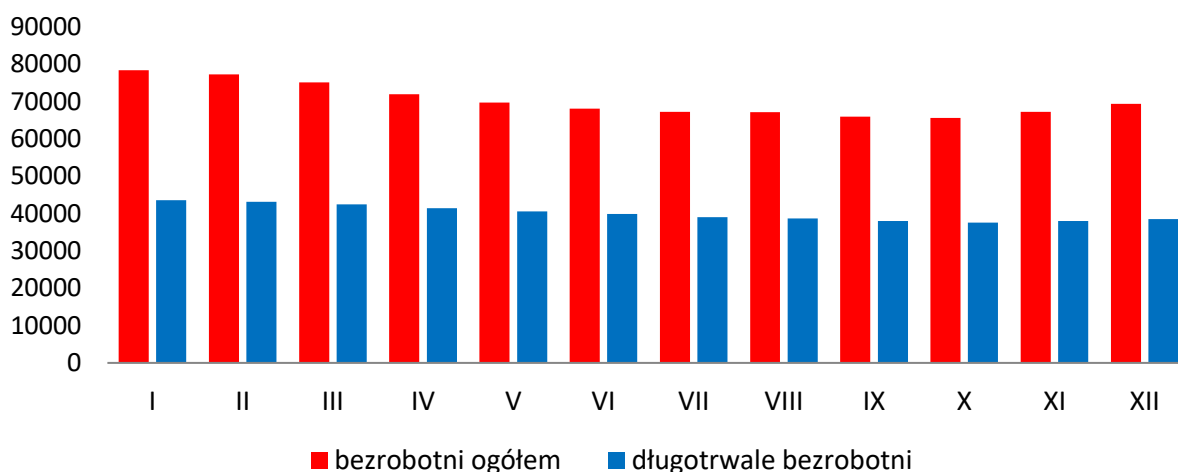
Wśród populacji bezrobotnych do 25 roku życia prawie połowa (47,3%) osób nie posiada doświadczenia zawodowego.

Długotrwale bezrobotni to osoby pozostające w ewidencji bezrobotnych łącznie przez okres ponad 12 miesięcy w okresie ostatnich dwóch lat, z wyłączeniem okresów odbywania stażu i przygotowania zawodowego dorosłych.

Na koniec 2019 r. w województwie 38 514 osób (56,0% stanowiły kobiety) pozostawało w ewidencji urzędów pracy długotrwale - stanowiły one 55,5% ogółu populacji. W porównaniu do 2018 roku

liczba długotrwale pozostających bez pracy zmniejszyła się o 4 448 osób (tj. o 10,4%). W 2019 r. zarejestrowanych zostało 30 042 osób długotrwale bezrobotnych, wyłączono natomiast 34 490, z czego 12 983 osoby (tj. 37,6%) podjęły pracę. Należy nadmienić, że bezrobotni tej populacji najczęściej podejmowali zatrudnienie niesubsydiowane 11 233 osoby (86,5% zatrudnionych). W wyniku działań urzędów pracy subsydiowane zatrudnienie rozpoczęło 1 750 osób, szkolenie 1 195, staże 2 723.

Największy udział długotrwale bezrobotnych w ogólnej liczbie bezrobotnych na koniec 2019 r. odnotowano w powiatowych urzędach pracy w Krasnymstawie (64,5%), Hrubieszowie (63,0%) i Lubartowie (61,2%), najmniej zaś w Biłgoraju (40,6%), Łukowie (43,1%) oraz Łęcznej (45,3%). W skali kraju na koniec 2019 r. bezrobotni tej subpopulacji stanowili 49,9% ogółu zarejestrowanych bezrobotnych, z czego ponad połowę (59,8%) kobiety. **Wykres 14. Bezrobotni ogółem oraz długotrwale pozostający bez pracy w 2019 roku**



Wśród długotrwale bezrobotnych najliczniejszą kategorię wiekową stanowiły osoby w wieku od 25 do 34 lat – 28,0% oraz od 35 do 44 lat – 25,3%. Najmniej było osób starszych z przedziału wiekowego: 60 lat i więcej – 7,9%.

Jeżeli chodzi o kraj to podobnie jak w województwie lubelskim, dominowała grupa w przedziale wiekowym od 25 do 34 lat - 25,3%.

Tabela 26. Długotrwanie bezrobotni wg wieku

Grupy wiekowe	Województwo lubelskie		Kraj	
	Liczba	%	Liczba	%
18-24 lata	3 026	7,9	28 727	6,6
25-34 lata	10 775	28,0	109 220	25,3
35-44 lata	9 743	25,3	108 419	25,1
45-54 lata	7 452	19,3	87 376	20,2
55-59 lat	4 466	11,6	59 031	13,7
60 lat i więcej	3 052	7,9	39 665	9,2
Ogółem	38 514	100	432 438	100

Na koniec 2019 r. ponad połowa długotrwanie bezrobotnych (51,7%) nie posiadała średniego wykształcenia (gimnazjalne i niższe – 26,8% oraz zasadnicze zawodowe – 24,8%). Natomiast najniższy procentowy udział odnotowano w grupie osób posiadających wykształcenie średnie ogólnokształcące – 11,6%.

W skali kraju w omawianej subpopulacji bezrobotnych dominowały osoby z wykształceniem gimnazjalnym i niższym – 30,3% i zasadniczym zawodowym – 27,0%.

Tabela 27. Długotrwanie bezrobotni wg poziomu wykształcenia

Wykształcenie	Województwo lubelskie		Kraj	
	Liczba	%	Liczba	%
wyższe	5 046	13,1	50 690	11,7
policealne i średnie zawodowe	9 104	23,6	89 337	20,7
średnie ogólnokształcące	4 471	11,6	44 473	10,3
zasadnicze zawodowe	9 552	24,8	116 857	27,0
gimnazjalne i niższe	10 341	26,8	131 081	30,3
Ogółem	38 514	100	432 438	100

W ewidencji długotrwanie bezrobotnych w województwie lubelskim dominowały osoby, które dotychczas nie pracowały oraz z niewielkim (do 1 roku) stażem pracy.

Tabela 28. Długotrwanie bezrobotni wg stażu pracy.

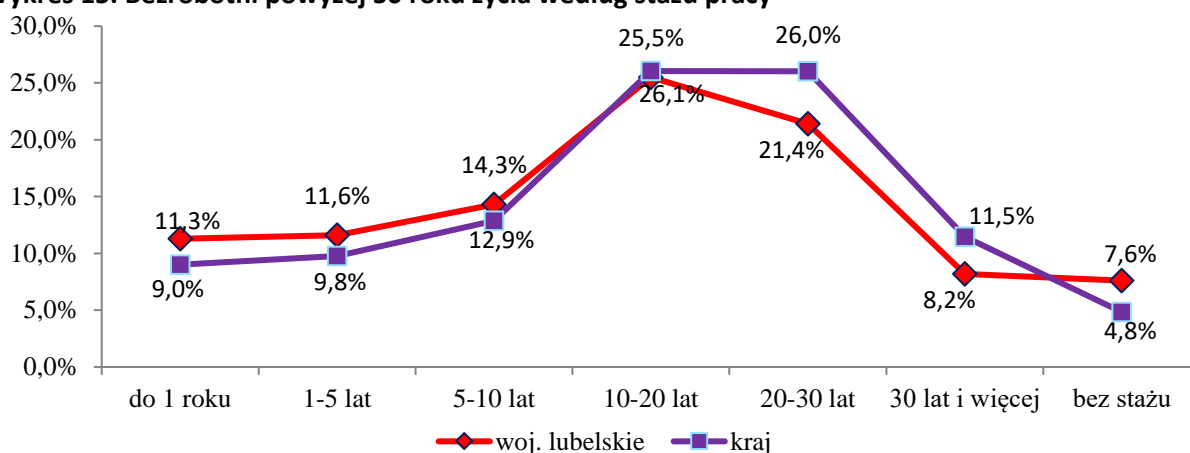
Staż pracy	Województwo lubelskie		Kraj	
	Liczba	%	Liczba	%
do 1 roku	10 080	26,2	91 035	21,1
1-5 lat	8 294	21,5	103 346	23,9
5-10 lat	4 623	12,0	65 492	15,1
10-20 lat	4 516	11,7	64 818	15,0
20-30 lat	2 303	6,0	36 004	8,3
30 i więcej lat	542	1,4	9 868	2,3
bez stażu	8 156	21,2	61 875	
Ogółem	38 514	100	432 438	100

Na koniec 2019 r. liczba bezrobotnych powyżej 50 roku życia wynosiła 16 159 osób. Kobiety w liczbie tej stanowiły 34,2%. W odniesieniu do ogólnej liczby bezrobotnych ta subpopulacja stanowiła 23,3%. Od stycznia do grudnia 2019 r. odnotowano 14 612 osób nowo zarejestrowanych. Podobnie jak w

przypadku wszystkich nowo zarejestrowanych bezrobotnych, tak i w tej grupie ponowne rejestracje stanowiły przeważającą część 92,4%. Z ewidencji wyłączono 15 561 osób, w tym 6 280 (tj. 40,4%) z powodu otrzymania zatrudnienia.

Na koniec 2019 r. wśród bezrobotnych powyżej 50 roku życia w województwie lubelskim najliczniejszą kategorię stanowiły osoby pozostające bez pracy powyżej 24 miesięcy (40,5%). Natomiast pod względem wykształcenia zdecydowana większość to osoby z wykształceniem zasadniczym zawodowym (35,5%) oraz gimnazjalnym i niższym (35,0%). Najmniej osób legitymowało się wykształceniem średnim ogólnokształcącym, bo zaledwie – 4,3%. W ewidencji bezrobotnych powyżej 50 roku życia dominowały osoby ze stażem pracy 10-20 lat (25,5%), jak również 20-30 lat pracy (21,4%).

Wykres 15. Bezrobotni powyżej 50 roku życia według stażu pracy



W ewidencji urzędów pracy na koniec 2019 roku zarejestrowano 153 osoby bezrobotne korzystające ze świadczeń z pomocy społecznej. W odniesieniu do ogólnej liczby bezrobotnych stanowili oni 0,2%. W naszym województwie wśród zarejestrowanych bezrobotnych korzystających ze świadczeń z pomocy społecznej przeważają kobiety (w 2019 roku – 62,1%). Prawo do zasiłku posiadało zaledwie 1,4% bezrobotnych tej kategorii. Od stycznia do grudnia do ewidencji urzędów pracy zgłosiło się 270 osób nowo zarejestrowanych, korzystających ze świadczeń z pomocy społecznej. Zatrudnienie znalazły 72 osoby, w tym 32 kobiety.

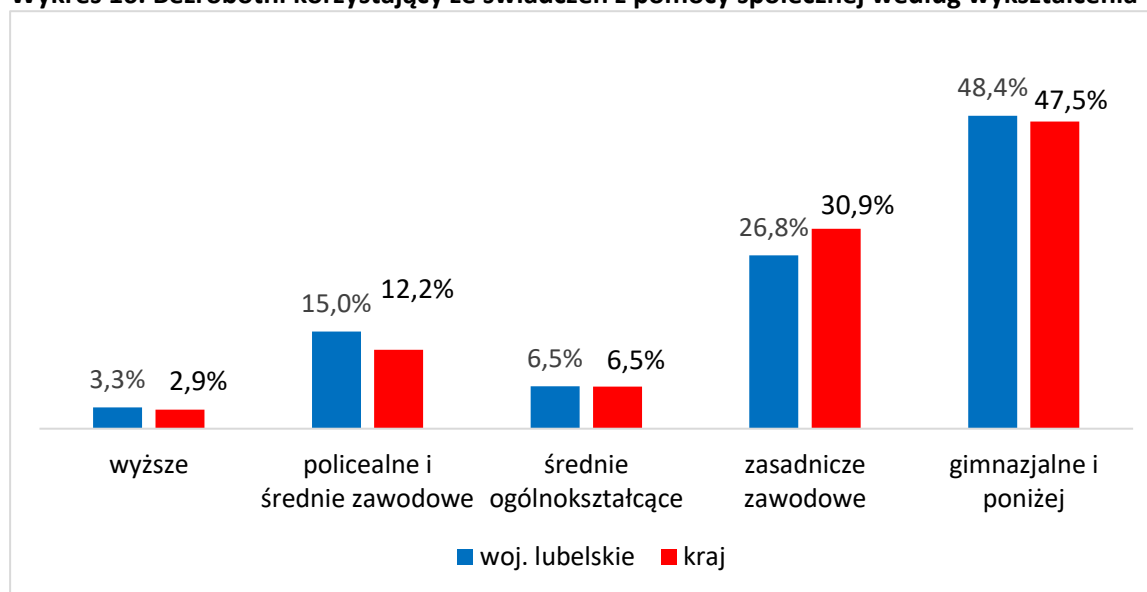
Tabela 29. Bezrobotni korzystający ze świadczeń z pomocy społecznej

Wyszczególnienie	I	II	III	IV	V	VI	VII	VIII	IX	X	XI	XII	Razem
rejestrowani ogółem	19	22	16	24	15	27	7	10	14	22	51	43	270
w tym: kobiety	12	14	11	17	8	16	6	5	10	13	29	27	168
podjęcia pracy ogółem	2	6	4	20	5	5	5	4	11	4	2	4	72
w tym: kobiety	1	3	3	2	2	5	2	1	7	2	2	2	32

Wśród bezrobotnych korzystających ze świadczeń z pomocy społecznej najliczniejszą kategorię pod względem oczekiwania na pracę stanowiły osoby ze stażem bezrobocia powyżej 24 miesięcy (36,6%). Natomiast pod względem wieku zdecydowaną większość stanowiły osoby w wieku od 45 do 54 lat (26,1%) oraz od 35 do 44 lat (23,5%).

W ewidencji bezrobotnych korzystających ze świadczeń z pomocy społecznej najliczniejszą grupę stanowiły osoby z krótkim stażem pracy do 1 roku – 24,2%. Najdłuższy, bo ponad 30 letni staż pracy posiadało zaledwie 2 osoby.

Wykres 16. Bezrobotni korzystający ze świadczeń z pomocy społecznej według wykształcenia



W województwie lubelskim na koniec 2019 roku w ewidencji urzędów pracy zarejestrowanych było 13 857 osób bezrobotnych posiadających co najmniej 1 dziecko do 6 roku życia. Kobiety prawie całkowicie zdominowały tę populację bezrobotnych, na koniec 2019 roku stanowiły 85,5% ogółu (tj. 11 849 kobiet). W grupie zarejestrowanych osób, prawo do zasiłku posiadało 13,1% bezrobotnych. Od stycznia do grudnia 2019 roku zarejestrowanych zostało 14 506 osób posiadających co najmniej 1 dziecko do 6 roku życia. Zatrudnienie w tym okresie podjęło 7 634 osoby tej kategorii, w tym 66,0% stanowiły kobiety.

Tabela 30. Bezrobotni posiadający co najmniej 1 dziecko do 6 roku życia

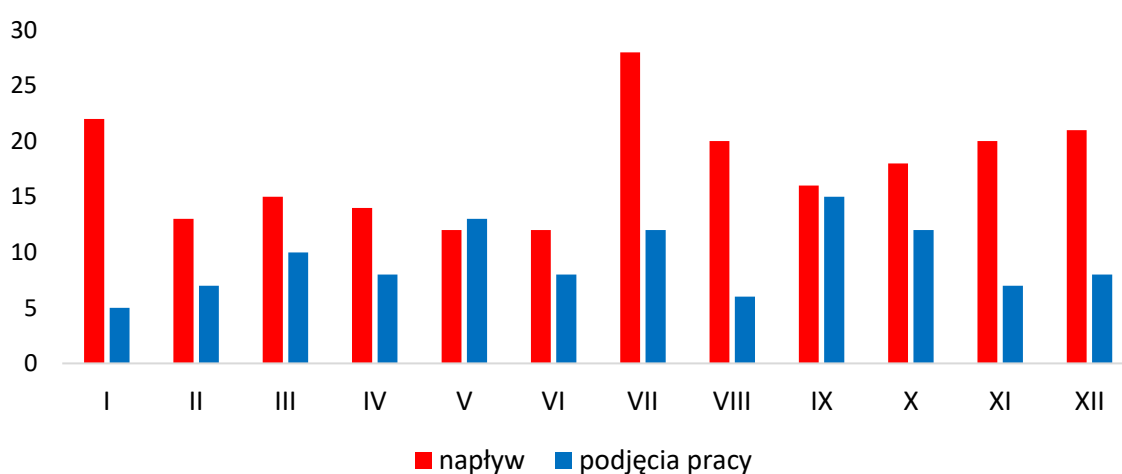
Wyszczególnienie	I	II	III	IV	V	VI	VII	VIII	IX	X	XI	XII	Razem
rejestrowani ogółem	1578	1141	1277	107	102	967	124	131	131	125	115	114	14506
w tym: kobiety	952	781	814	671	682	710	893	980	958	898	788	757	9 884
podjęcia pracy ogółem	563	518	620	625	619	508	613	592	983	792	561	640	7634
w tym: kobiety	358	329	365	343	338	299	368	405	764	573	409	484	5 035

Na koniec 2019 roku pod względem oczekiwania na pracę wśród bezrobotnych posiadających co najmniej 1 dziecko do 6 roku życia dominowały osoby pozostające bez pracy powyżej 24 miesięcy (33,0%). Pod względem kategorii wiekowej zdecydowaną większość stanowili ludzie młodzi od 25 do 34 lat – 57,0%.

W ewidencji bezrobotnych posiadających co najmniej 1 dziecko do 6 roku życia dominowały osoby z wykształceniem policealnym i średnim zawodowym – 26,4 %.

Na koniec 2019 roku liczba bezrobotnych posiadających co najmniej 1 dziecko niepełnosprawne do 18 roku życia wynosiła 212 osób, kobiety w tej liczbie stanowiły 82,5%. W 2019 roku odnotowano 211 osób nowo rejestrowanych. Zatrudnienie znalazło natomiast 111 osób bezrobotnych.

Wykres 17. Napływ do ewidencji oraz podjęcia pracy przez bezrobotnych posiadających co najmniej jedno dziecko niepełnosprawne do 18 roku życia



Jeżeli chodzi o przedział wiekowy bezrobotnych posiadających co najmniej jedno dziecko niepełnosprawne do 18 roku życia, to najliczniejszą grupę stanowiły osoby od 35 do 44 lat (48,6%). Natomiast jeżeli chodzi o poziom wykształcenia omawianej kategorii bezrobotnych, to dominowały osoby z wykształceniem gimnazjalnym i niższym (22,6%) oraz policealnym i średnim zawodowym (26,9%).

Pod względem stażu pracy omawianej kategorii bezrobotnych, dominowały osoby ze stażem pracy od 1 do 5 lat (po 27,8%) oraz ze stażem do 1 roku (26,4%).

Osoby niepełnosprawne mimo powszechnego charakteru bezrobocia, są niewątpliwie kategorią ludności najsilniej odczuwającą trudności związane z pozyskiwaniem, wykonywaniem i utrzymaniem pracy, która stanowi dla nich nie tylko źródło utrzymania, ale także najskuteczniejszy sposób rehabilitacji społeczno-zawodowej.

Tendencje dotyczące aktywności zawodowej osób niepełnosprawnych są przede wszystkim wypadkową struktury wieku i stanu zdrowia tej populacji. Z przyczyn zdrowotnych osoby niepełnosprawne są z założenia znacznie mniej aktywne zawodowo niż osoby sprawne. Jednak nie

znaczy to, że bierność zawodowa osób niepełnosprawnych, zwłaszcza będących w wieku aktywności zawodowej, jest zjawiskiem prawidłowym. Znaczna część tych osób nie tylko może, ale nawet powinna pracować zawodowo w odpowiednich warunkach. Niestety nie zawsze osoby niepełnosprawne gotowe podjąć pracę są w stanie ją zdobyć, zasilając tym samym szeregi bezrobotnych. Z drugiej strony stosunkowo liczna pozostaje grupa osób niepełnosprawnych, które przekroczyły wiek emerytalny, lecz nadal pracują. Dotyczy to zwłaszcza mieszkańców wsi i jest zapewne konsekwencją specyfiki pracy w gospodarstwie rolnym.

W dniu 31 grudnia 2019 r. w powiatowych urzędach pracy województwa lubelskiego zarejestrowanych było 4 301 osób niepełnosprawnych (40,6% kobiet). Liczba ta obejmowała 3450 osób bezrobotnych i 851 poszukujących pracy niepozostających w zatrudnieniu. Prawo do zasiłku posiadało 11,0% subpopulacji bezrobotnych niepełnosprawnych.

W 2019 roku zarejestrowano 5 764 osoby niepełnosprawne (2 584 kobiety tj. 44,8%), w tym 5 094 (88,4%) bezrobotnych i 670 (11,6%) poszukujących pracy niepozostających w zatrudnieniu.

Spośród pozostających w ewidencji powiatowych urzędów pracy przed zarejestrowaniem pracowało 68,8% bezrobotnych oraz 12,8% poszukujących pracy niepozostających w zatrudnieniu. Większość zarejestrowanych osób niepełnosprawnych stanowili mieszkańcy miast – 2 424 osoby (tj. 56,4%).

Spośród zarejestrowanych niepełnosprawnych w 2019 r. wyrejestrowano 5 830 osób, przy czym z powodu podjęcia pracy – 1 814 osób, tj. 31,1% odpływu. W ramach subsydiowanych miejsc pracy zatrudnienie otrzymało 273 osoby niepełnosprawne; z tego dla 25 osób dokonano refundacji ze środków PFRON.

Istotną cechą różnicującą bezrobotnych niepełnosprawnych jest stopień niezdolności do pracy określony orzeczeniem stopnia niepełnosprawności:

Tabela 31. Niepełnosprawni według stopnia niepełnosprawności zarejestrowani w końcu 2019 r. w powiatowych urzędach pracy województwa lubelskiego

Stopień niepełnosprawności	Niepełnosprawni bezrobotni	Niepełnosprawni poszukujący pracy nie pozostający w zatrudnieniu	Ogółem	% udział w ogólnej liczbie zarejestrowanych niepełnosprawnych
Znaczny	81	197	278	6,5
Umiarkowany	1 032	551	1 583	36,8
Lekki	2 337	103	2 440	56,7
Ogółem	3 450	851	4 301	100

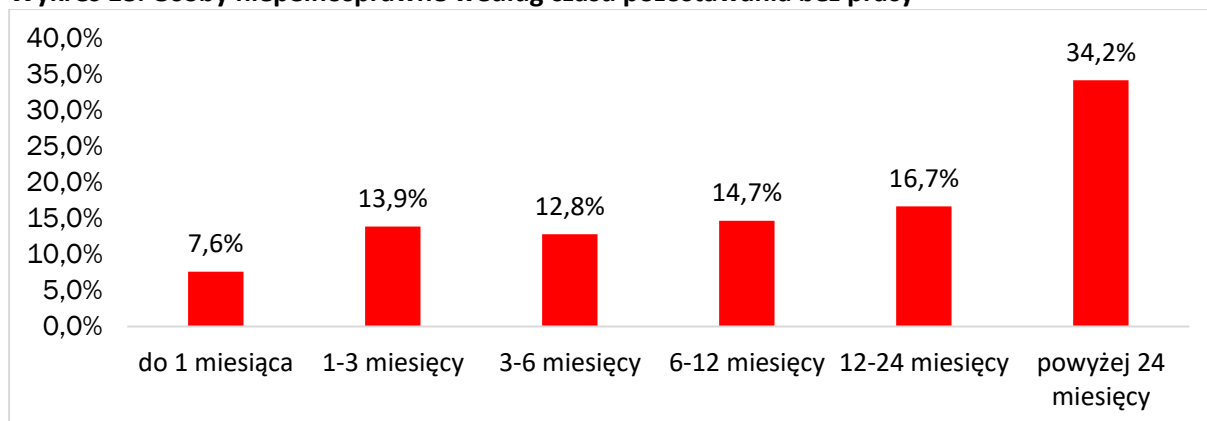
Wśród ogółu niepełnosprawnych figurujących w rejestrach dominowały osoby z lekkim stopniem niepełnosprawności – 56,7%. Wysokie bezrobocie tej kategorii wynika z faktu, że cechuje ją najwyższa aktywność zawodowa, a tym samym większa podatność na utratę pracy i trudności związane z ponownym zatrudnieniem.

Czas pozostawania bez pracy osób niepełnosprawnych znajdujących się w ewidencji urzędów pracy na koniec grudnia 2019 r. zamieszczono w poniższej tabeli:

Tabela 32. Niepełnosprawni według czasu pozostawania bez pracy zarejestrowani w końcu 2019 roku w powiatowych urzędach pracy województwa lubelskiego

Staż bezrobocia	Bezrobotni niepełnosprawni		Poszukujący pracy nie pozostający w zatrudnieniu		Ogół zarejestrowanych niepełnosprawnych	
	ogółem	%	ogółem	%	ogółem	%
do 1 miesiąca	273	7,9	56	6,6	329	7,6
1-3 miesięcy	495	14,3	104	12,2	599	13,9
3-6 miesięcy	458	13,3	91	10,7	549	12,8
6-12 miesięcy	557	16,1	77	9,0	634	14,7
12-24 miesięcy	567	16,4	152	17,9	719	16,7
powyżej 24 miesięcy	1 100	31,9	371	43,6	1 471	34,2
Ogółem	3 450	100	851	100	4 301	100

Wykres 18. Osoby niepełnosprawne według czasu pozostawania bez pracy



Pod względem czasu pozostawania bez pracy największą grupę wśród zarejestrowanych osób niepełnosprawnych, tak jak i w całej populacji bezrobotnych, stanowiły osoby długotrwale poszukujące pracy (powyżej 12 miesięcy) – 50,9%, najmniej liczną grupę stanowili niepełnosprawni z krótkim stażem bezrobocia, bo do 1 miesiąca – 7,6%.

Sytuację osób niepełnosprawnych na rynku pracy różnicuje również ich struktura wiekowa:

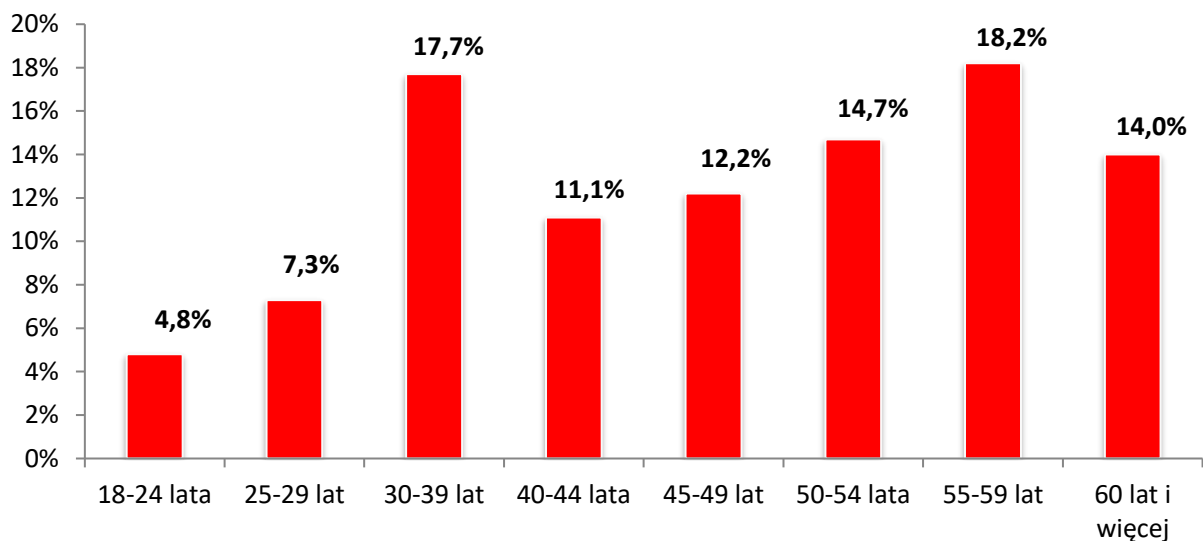
Tabela 33. Struktura wiekowa niepełnosprawnych zarejestrowanych w końcu 2019 roku w powiatowych urzędach pracy województwa lubelskiego

Grupy wiekowe	Niepełnosprawni bezrobotni		Niepełnosprawni poszukujący pracy nie pozostający w zatrudnieniu		Ogół zarejestrowanych niepełnosprawnych	
	ogółem	%	ogółem	%	ogółem	%
18-24 lata	178	5,2	29	3,4	207	4,8
25-29 lat	232	6,7	81	9,5	313	7,3
30-39 lat	560	16,2	202	23,7	762	17,7
40-44 lata	359	10,4	120	14,1	479	11,1
45-49 lat	420	12,2	103	12,1	523	12,2

Grupy wiekowe	Niepełnosprawni bezrobotni		Niepełnosprawni poszukujący pracy nie pozostający w zatrudnieniu		Ogół zarejestrowanych niepełnosprawnych	
	ogółem	%	ogółem	%	ogółem	%
50-54 lata	534	15,5	97	11,4	631	14,7
55-59 lat	683	19,8	99	11,6	782	18,2
60 lat i więcej	484	14,0	120	14,1	604	14,0
Ogółem	3 450	100	831	100	4 301	100

Najliczniejszą grupę wiekową wśród zarejestrowanych osób niepełnosprawnych stanowiły osoby w wieku 55-59 lat – 18,2%, natomiast najmniej było osób z przedziału wiekowego: 18-24 lata - 4,8%.

Wykres 19. Osoby niepełnosprawne według wieku



Dodatkowym czynnikiem wpływającym na sytuację osób niepełnosprawnych na rynku pracy jest poziom wykształcenia, którego struktura przedstawiała się następująco:

Tabela 34. Struktura wykształcenia niepełnosprawnych zarejestrowanych w końcu 2019 roku w powiatowych urzędach pracy województwa lubelskiego

Wykształcenie	Niepełnosprawni bezrobotni		Niepełnosprawni poszukujący pracy nie pozostający w zatrudnieniu		Ogół zarejestrowanych niepełnosprawnych	
	ogółem	%	ogółem	%	ogółem	%
wyższe	309	9,0	116	13,6	425	9,9
policealne i średnie zawodowe	738	21,4	178	20,9	916	21,3
średnie ogólnokształcące	279	8,1	70	8,2	349	8,1
zasadnicze zawodowe	1 089	31,6	259	30,4	1348	31,3
gimnazjalne	75	2,2	20	2,4	95	2,2
podstawowe i podst. nieukończone	960	27,8	208	24,4	1168	27,2
Ogółem	3 450	100	851	100	4 301	100

Pod względem wykształcenia najliczniejszą grupę stanowiły osoby niepełnosprawne legitymujące się wykształceniem zasadniczym zawodowym – 31,3% oraz podstawowym i podstawowym nieukończonym – 27,2%, natomiast najmniej było osób, które posiadały wykształcenie gimnazjalne – 2,2%.

9. Wolne miejsca pracy i aktywizacji zawodowej

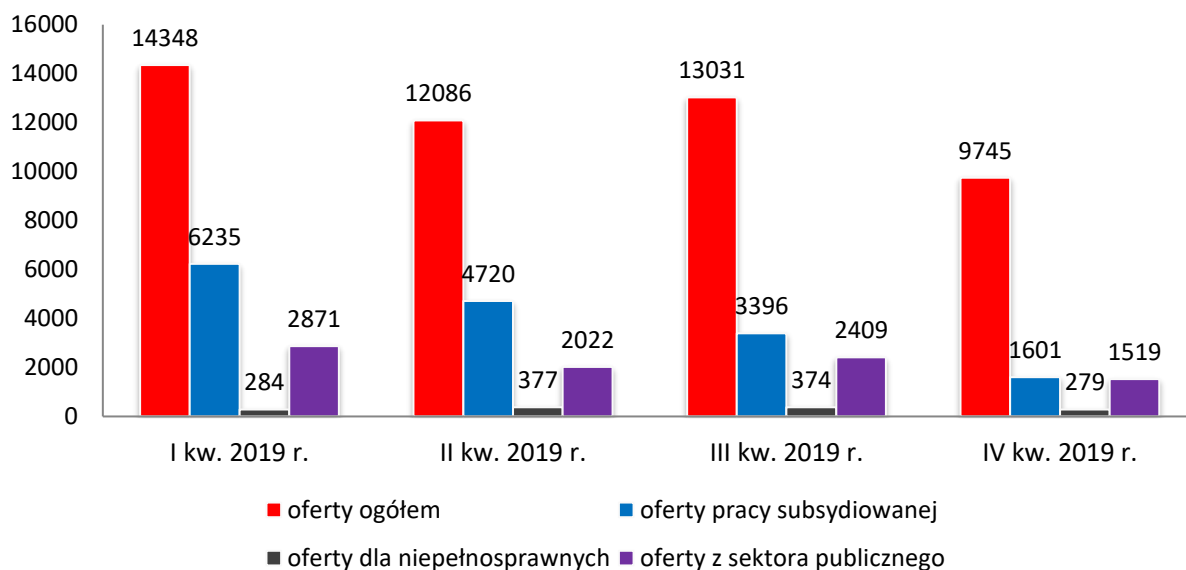
Zmiany liczby ofert pracy jakimi dysponują powiatowe urzędy pracy mają wyraźnie sezonowy charakter i ulegają corocznym wahaniom. W 2019 roku odnotowano spadek oferowanych przez pracodawców wolnych miejsc pracy i aktywizacji zawodowej o 17,8% (tj. o 10 645) w odniesieniu do 2018 roku.

Analiza ofert pracy zgłoszonych do urzędów pracy w województwie lubelskim wykazuje, że nie pokrywają one zapotrzebowania wynikającego z napływu osób bezrobotnych.

Tabela 35. Wolne miejsca pracy i aktywizacji zawodowej

Rok / kwartał	Liczba ofert pracy		Liczba ofert pracy do pracy subsydiowanej	Liczba ofert dla niepełnosprawnych	Liczba ofert dla osób do 12 m-cy od ukończenia nauki	Liczba ofert z sektora prywatnego	Liczba ofert z sektora publicznego
	Ogółem	Wzrost / spadek					
2019	49 210	-10 45	15 952	1 314	530	40 389	8 821
I kwartał	14 348	+3 152	6 235	284	122	11 477	2 871
II kwartał	12 086	-2 262	4 720	377	110	10 064	2 022
III kwartał	13 031	+945	3 396	374	252	10 622	2 409
IV kwartał	9 745	-3 286	1 601	279	46	8 226	1 519

Wykres 20. Wolne miejsca pracy w województwie lubelskim



Liczbę wolnych miejsc pracy pozyskanych przez poszczególne powiatowe urzędy pracy w czterech kwartałach 2019 przedstawia tabela 36.

Tabela 36. Wolne miejsca pracy i aktywizacji zawodowej w poszczególnych powiatach

powiat	Liczba wolnych miejsc pracy w:				
	I kwartale	II kwartale	III kwartale	IV kwartale	Razem
m. Biała Podlaska	827	562	716	541	2 646
powiat bialski	705	473	755	572	2 505
biłgorajski	607	451	637	327	2 022
m. Chełm	611	597	526	357	2 091
powiat chełmski	512	244	338	196	1 290
hrubieszowski	663	695	379	341	2 078
janowski	353	217	272	157	999
krasnostawski	388	265	318	261	1 232
kraśnicki	382	399	513	221	1 515
lubartowski	638	507	582	505	2 232
m. Lublin	1 997	1 837	2 160	1 824	7 818
powiat lubelski	1 115	1 113	966	1 052	4 246
łęczyński	156	246	214	287	903
łukowski	656	586	670	441	2 353
opolski	451	397	351	228	1 427
parczewski	211	136	160	146	653
puławski	501	517	504	348	1 870
radzyński	167	262	353	156	938
rycki	452	420	380	247	1 499
świdnicki	366	259	378	247	1 250
tomaszowski	508	453	332	194	1 487
włodawski	374	231	318	205	1 128
m. Zamość	1 236	863	804	614	3 517
powiat zamojski	472	356	405	278	1 511
Ogółem	14 346	12 086	13 031	9 745	49 210

Zdecydowana większość ofert zatrudnienia pochodziła z sektora prywatnego, stanowiły one 82,1% wszystkich ofert, pozostających w dyspozycji administracji pracy.

Spis tabel

Tabela 1. Bezrobocie w województwie lubelskim na tle innych województw	4
Tabela 2. Stan bezrobocia w poszczególnych powiatach	5
Tabela 3. Napływ i odpływ z bezrobocia w Polsce i w województwie lubelskim w 2019 roku	9
Tabela 4. Napływ bezrobotnych w poszczególnych kwartałach 2019 roku	10
Tabela 5. Wyłączeni z ewidencji urzędów pracy w poszczególnych kwartałach 2019 roku	11
Tabela 6. Podjęcia pracy w województwie lubelskim	12
Tabela 7. Wyłączeni z ewidencji bezrobotnych z powodu podjęcia pracy w poszczególnych kwartałach 2019 roku	13
Tabela 8. Stan bezrobocia ze względu na płeć w latach 2015–2019	14
Tabela 9. Bezrobotni zwolnieni z przyczyn dotyczących zakładu pracy w 2019 roku	16
Tabela 10. Zwolnienia planowane i dokonane	18
Tabela 11. Liczba bezrobotnych oraz wolne miejsca pracy	19
Tabela 12. Liczba bezrobotnych oraz wolne miejsca pracy	20
Tabela 13. Liczba bezrobotnych oraz wolne miejsca pracy	20
Tabela 14. Liczba bezrobotnych oraz wolne miejsca pracy	21
Tabela 15. Liczba bezrobotnych oraz wolne miejsca pracy	22
Tabela 16. Liczba bezrobotnych oraz wolne miejsca pracy	23
Tabela 17. Liczba bezrobotnych oraz wolne miejsca pracy	23
Tabela 18. Liczba bezrobotnych oraz wolne miejsca pracy	24
Tabela 19. Liczba bezrobotnych oraz wolne miejsca pracy	25
Tabela 20. Bezrobotni zarejestrowani w województwie lubelskim w latach 2016-2019 według grup zawodów	26
Tabela 21. Bezrobotni zarejestrowani według sekcji gospodarczych w 2019 roku	31
Tabela 22. Osoby do 12 m-cy od dnia ukończenia nauki w poszczególnych miesiącach	33
Tabela 23. Bezrobotni zamieszkali na obszarach wiejskich	36
Tabela 24. Bezrobotni bez kwalifikacji zawodowych	36
Tabela 25. Bezrobotne kobiety, które nie podjęły zatrudnienia po urodzeniu dziecka	37
Tabela 26. Długotrwale bezrobotni wg wieku	42
Tabela 27. Długotrwale bezrobotni wg poziomu wykształcenia	42
Tabela 28. Długotrwale bezrobotni wg stażu pracy	42
Tabela 29. Bezrobotni korzystający ze świadczeń z pomocy społecznej	43
Tabela 30. Bezrobotni posiadający co najmniej 1 dziecko do 6 roku życia	44
Tabela 31. Niepełnosprawni według stopnia niepełnosprawności zarejestrowani w końcu 2019 r. w powiatowych urzędach pracy województwa lubelskiego	46
Tabela 32. Niepełnosprawni według czasu pozostawania bez pracy zarejestrowani w końcu 2019 roku w powiatowych urzędach pracy województwa lubelskiego	47
Tabela 33. Struktura wiekowa niepełnosprawnych zarejestrowanych w końcu 2019 roku w powiatowych urzędach pracy województwa lubelskiego	47
Tabela 34. Struktura wykształcenia niepełnosprawnych zarejestrowanych w końcu 2019 roku w powiatowych urzędach pracy województwa lubelskiego	49
Tabela 35. Wolne miejsca pracy i aktywizacji zawodowej	49
Tabela 36. Wolne miejsca pracy i aktywizacji zawodowej w poszczególnych powiatach	50

Spis wykresów

Wykres 1. Bezrobotni w województwie lubelskim w latach 2003 - 2019	5
Wykres 2. Stopa bezrobocia w województwie i w kraju w latach 2004-2019	7
Wykres 3. Stopa bezrobocia według powiatów. Stan w dniu 31 grudnia 2019 roku.....	8
Wykres 4. Napływ i odpływ bezrobotnych w województwie lubelskim w poszczególnych miesiącach 2019 roku	10
Wykres 5. Główne przyczyny odpływu bezrobotnych w 2018 i w 2019 roku.....	12
Wykres 6. Zmiany w strukturze bezrobotnych według wieku w latach 2018-2019.....	14
Wykres 7. Zmiany w strukturze bezrobotnych według wykształcenia w latach 2018-2019.....	15
Wykres 8. Zmiany w strukturze bezrobotnych według stażu pracy w latach 2018-2019.....	16
Wykres 9. Udział bezrobotnych bez zawodu w ogólnej liczbie bezrobotnych w latach 2013-2019.....	27
Wykres 10. Napływ do ewidencji oraz podjęcia pracy przez bezrobotnych bez doświadczenia zawodowego w 2019 roku	37
Wykres 11. Bezrobotni w szczególnej sytuacji na rynku pracy w dniu 31 grudnia 2019 r.....	38
Wykres 12. Bezrobotni do 30 roku życia według poziomu wykształcenia	39
Wykres 13. Bezrobotni do 25 roku życia według stażu pracy	40
Wykres 14. Bezrobotni ogółem oraz długotrwale pozostający bez pracy w 2019 roku	41
Wykres 15. Bezrobotni powyżej 50 roku życia według stażu pracy.....	43
Wykres 16. Bezrobotni korzystający ze świadczeń z pomocy społecznej według wykształcenia	44
Wykres 17. Napływ do ewidencji oraz podjęcia pracy przez bezrobotnych posiadających co najmniej jedno dziecko niepełnosprawne do 18 roku życia	45
Wykres 18. Osoby niepełnosprawne według czasu pozostawania bez pracy.....	47
Wykres 19. Osoby niepełnosprawne według wieku	48
Wykres 20. Wolne miejsca pracy w województwie lubelskim.....	50