

Podsumowanie 2017 roku w statystykach

w województwie lubelskim

Wojewódzki Urząd Pracy w Lublinie

Wydział Badań i Analiz

Opracowanie:

Wojewódzki Urząd Pracy w Lublinie

Wydział Badań i Analiz

Podsumowanie

2017 roku w

statystykach

w województwie lubelskim



Publikacja jest dystrybuowana bezpłatnie

Publikacja elektroniczna: www.wuplublin.praca.gov.pl

Przedruk w całości lub w części oraz wykorzystanie danych statystycznych w druku
dozwolone wyłącznie z podaniem źródła

Lublin 2018 r.

Spis treści

1. Stan i struktura bezrobocia	1
1.1 Poziom i natężenie bezrobocia rejestrowanego	1
1.2. Płynność bezrobocia	8
1.3. Zmiany w strukturze bezrobotnych	15
1.4. Bezrobotni zwolnieni z przyczyn dotyczących zakładu pracy	18
1.5. Bezrobotni według grup zawodów	20
1.6. Bezrobotni według rodzaju działalności ostatniego miejsca pracy	33
1.8. Bezrobotni będący w szczególnej sytuacji na rynku pracy	47
1.9. Wolne miejsca pracy i aktywizacji zawodowej	62

1. Stan i struktura bezrobocia

1.1 Poziom i natężenie bezrobocia rejestrowanego

W latach 1990 – 1994, w województwie lubelskim, tak jak i w kraju charakteryzowała tendencja stałego wzrostu bezrobocia. Kolejne lata przyniosły spadek liczby bezrobotnych. Po wejściu w życie w 1999 roku ustawy administracyjnej, a także zmiany w systemie ubezpieczeń społecznych, liczba zarejestrowanych bezrobotnych wzrosła. Tendencja ta utrzymywała się do końca 2001 roku i w grudniu osiągnęła dotychczas nienotowany poziom, tj. 178 980 osób. Począwszy od 2002 roku następował systematyczny spadek liczby bezrobotnych. Na koniec 2008 roku liczba bezrobotnych była niższa o 77 419 osób (tj. o 43,3%) w porównaniu z 2001 rokiem. Niestety w 2009 roku wraz z kryzysem gospodarczym na świecie ponownie wzrosła liczba osób pozostających bez zatrudnienia. Odnotowywany wzrost utrzymał się do 2013 roku. Na koniec 2013 roku w ewidencji powiatowych urzędów pracy województwa lubelskiego zarejestrowane były 134 042 osoby bezrobotne (więcej o 32 481 osób, tj. o 31,9% niż w 2008 roku). Natomiast od 2014 roku do chwili obecnej mamy do czynienia z systematyczną poprawą sytuacji na rynku pracy i spadkiem liczby osób będących bez zatrudnienia. Na koniec 2017 roku w województwie lubelskim zarejestrowanych było 81221 osób bezrobotnych; tj. o 15% mniej niż w 2016 roku (wówczas liczba ta wynosiła 95 596 osób).

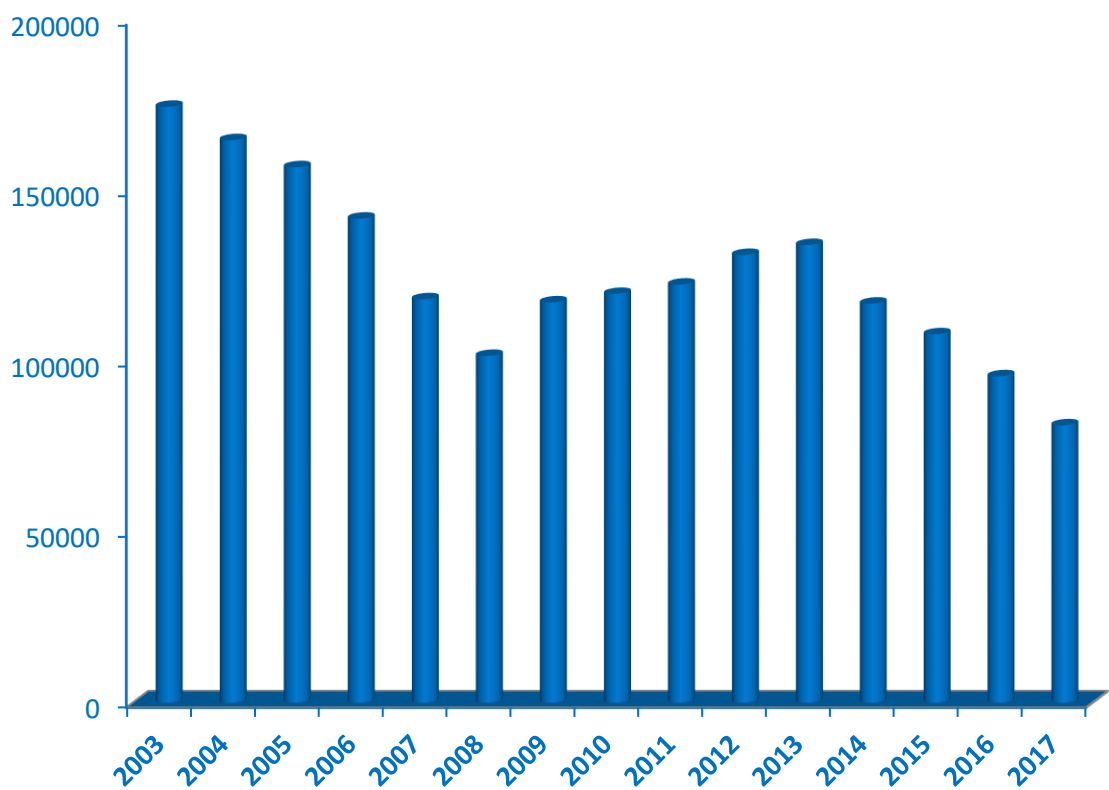
Tabela 1. Bezrobocie w województwie lubelskim na tle innych województw

Wyszczególnienie	Grudzień 2016 r.			Grudzień 2017 r.		
	Województwa	Liczba	Poz	Województwa	Liczba	Poz
Liczba bezrobotnych	Polska	1335155		Polska	1081746	
	Lubelskie	95596	6	Lubelskie	81221	5
	Mazowieckie	188910	1	Mazowieckie	154068	1
	Śląskie	119981	2	Śląskie	94687	2
	Podkarpackie	107567	3	Podkarpackie	90972	3
	Kujawsko-Pomorskie	98522	4	Kujawsko-Pomorskie	81543	4
	Małopolskie	96531	5	Małopolskie	79430	6
Stopa bezrobocia	Polska	8,3		Polska	6,6	
	Lubelskie	10,4	6	Lubelskie	8,8	4
	Warmińsko-Mazurskie	14,2	1	Warmińsko-Mazurskie	11,7	1
	Mazurskie	12,1	2	Mazurskie	10,0	2
	Kujawsko-Pomorskie	11,6	3	Kujawsko-Pomorskie	9,7	3
	Podkarpackie	11,0	4	Podkarpackie	8,8	4
	Zachodniopomorskie	10,8	5	Zachodniopomorskie	8,7	6
Liczba bezrobotnych kobiet	Polska	712227		Polska	595530	
	Lubelskie	47184	6	Lubelskie	41455	6
	Mazowieckie	93803	1	Mazowieckie	78818	1
	Śląskie	66686	2	Śląskie	54498	2
	Kujawsko-Pomorskie	56684	3	Kujawsko-Pomorskie	48825	3
	Podkarpackie	56384	4	Podkarpackie	48619	4
	Małopolskie	52328	5	Małopolskie	44721	5
Liczba bezrobotny	Polska	603592		Polska	493055	
Lubelskie	45561	3	Lubelskie	44428	3	

Wyszczególnienie	Grudzień 2016 r.			Grudzień 2017 r.		
	Mazowieckie	84361	1	Mazowieckie	69682	1
Podkarpackie	67753	2	Podkarpackie	57241	2	
Małopolskie	50620	4	Małopolskie	42061	4	
Kujawsko-Pomorskie	46561	5	Kujawsko-Pomorskie	38686	5	

Fluktuację stanu bezrobocia rejestrowanego w województwie na przestrzeni piętnastu lat obrazuje poniższy wykres:

Wykres 2. Bezrobotni w województwie lubelskim w latach 2003 - 2017



Liczbę bezrobotnych zarejestrowanych na koniec 2016 i 2017 roku w Powiatowych Urzędach Pracy przedstawia tabela nr 2.

Tabela 2. Stan bezrobocia w poszczególnych powiatach

PUP	Liczba bezrobotnych według stanu na koniec:			
	31.12.2016		31.12.2017	
	Ogółem	Kobiety	Ogółem	Kobiety
Biała Podlaska	8322	3956	7101	3450
powiat grodzki	2995	1422	2621	1245
powiat ziemski	5327	2534	4480	2205
Biłgoraj	3083	1509	2694	1387
Chełm	7896	4327	7131	4016
powiat grodzki	3062	1677	2846	1590
powiat ziemski	4834	2650	4285	2426
Hrubieszów	4507	2105	3 910	1 853
Janów Lubelski	2742	1230	1 982	910
Krasnystaw	3954	1892	3 648	1 796
Kraśnik	5783	2669	4 791	2 243
Lubartów	4794	2396	4 379	2 285
MUP Lublin	12733	6139	11 164	5 488
PUP Lublin	4805	2349	4 122	2 147
Łęczna	1780	984	1 556	934
Łuków	2965	1700	2 257	1 318
Opole Lubelskie	3169	1497	2 434	1 164
Parczew	1455	813	1 159	651
Puławy	3761	1898	2 941	1 554
Radzyń Podlaski	2710	1253	2 070	1 048
Ryki	2479	1256	2 078	1 054
Świdnik	3345	1593	2 696	1 350
Tomaszów Lubelski	3659	1841	2 928	1 514
Włodawa	2814	1444	2 382	1 301
Zamość	8840	4333	7798	3992
powiat grodzki	3520	1749	3109	1594
powiat ziemski	5320	2584	4689	2398
Ogółem	95596	47184	81221	41455

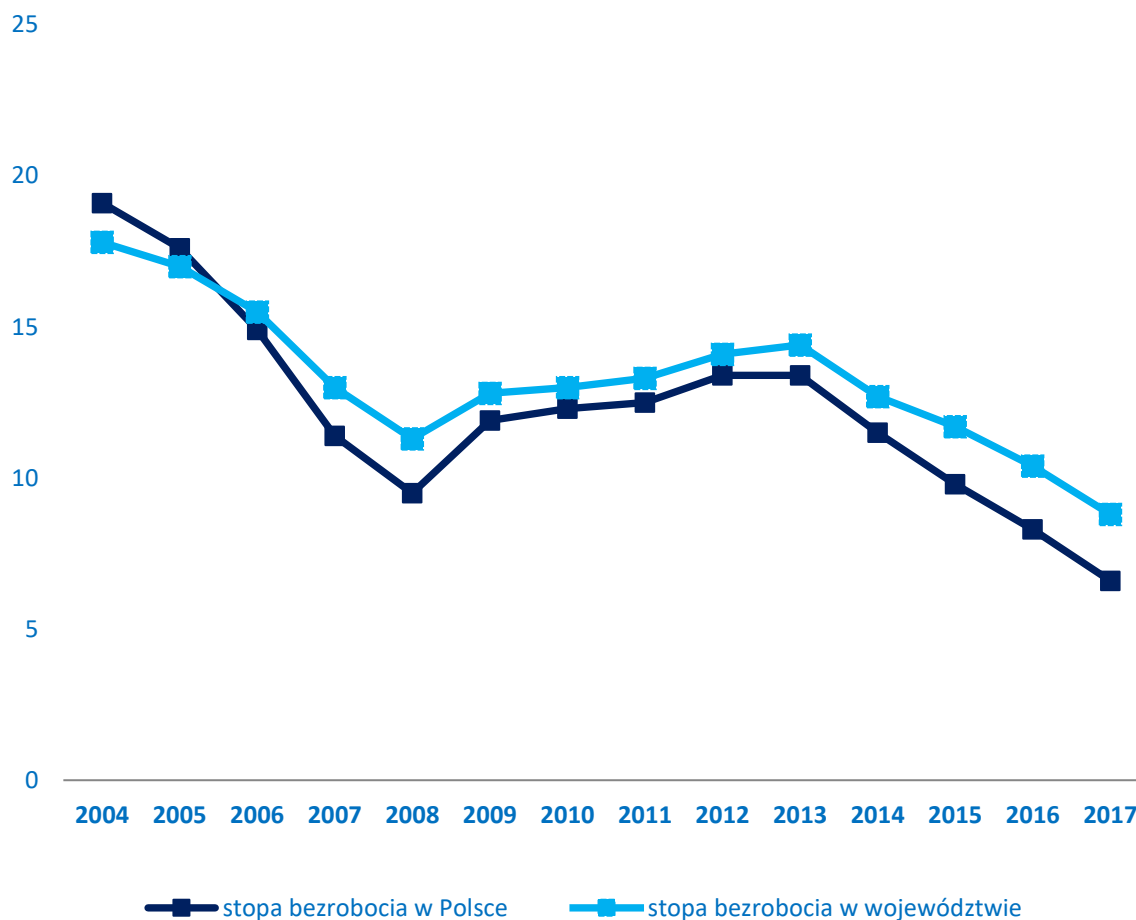
O zmianach jakie nieustannie dokonują się na rynku pracy świadczy również kształtowanie się udziału bezrobotnych w populacji aktywnych zawodowo, czyli stopa bezrobocia.

Wskaźnik ten jest ściśle powiązany z liczbą bezrobotnych. Jeżeli mamy do czynienia ze wzrostem rejestrujących się osób również stopa bezrobocia rośnie i odwrotnie – przy spadku osób bezrobotnych odnotowujemy spadek stopy bezrobocia.

W latach 1990-2002 odnotowany został bardzo szybki, ponad 5-krotny wzrost bezrobocia rejestrowanego. Od 2002 roku stopa bezrobocia sukcesywnie malała. Niestety lata 2009 – 2013 to ponowny wzrost omawianego wskaźnika, który na koniec 2013 roku ukształtował się na poziomie 14,4%. Po okresie czteroletniego wzrostu, w 2014 roku nastąpił spadek stopy bezrobotnych, który trwa do dziś. Na koniec 2017 roku w województwie lubelskim udział bezrobotnych w populacji aktywnych zawodowo wyniósł 8,8% (w kraju 6,6%) i był niższy o 1,6 pkt procentowego w odniesieniu do 2016 roku i o 2,9 pkt procentowego w porównaniu z 2015 rokiem.

Zmiany natężenia bezrobocia w województwie i kraju ilustruje poniższy wykres:

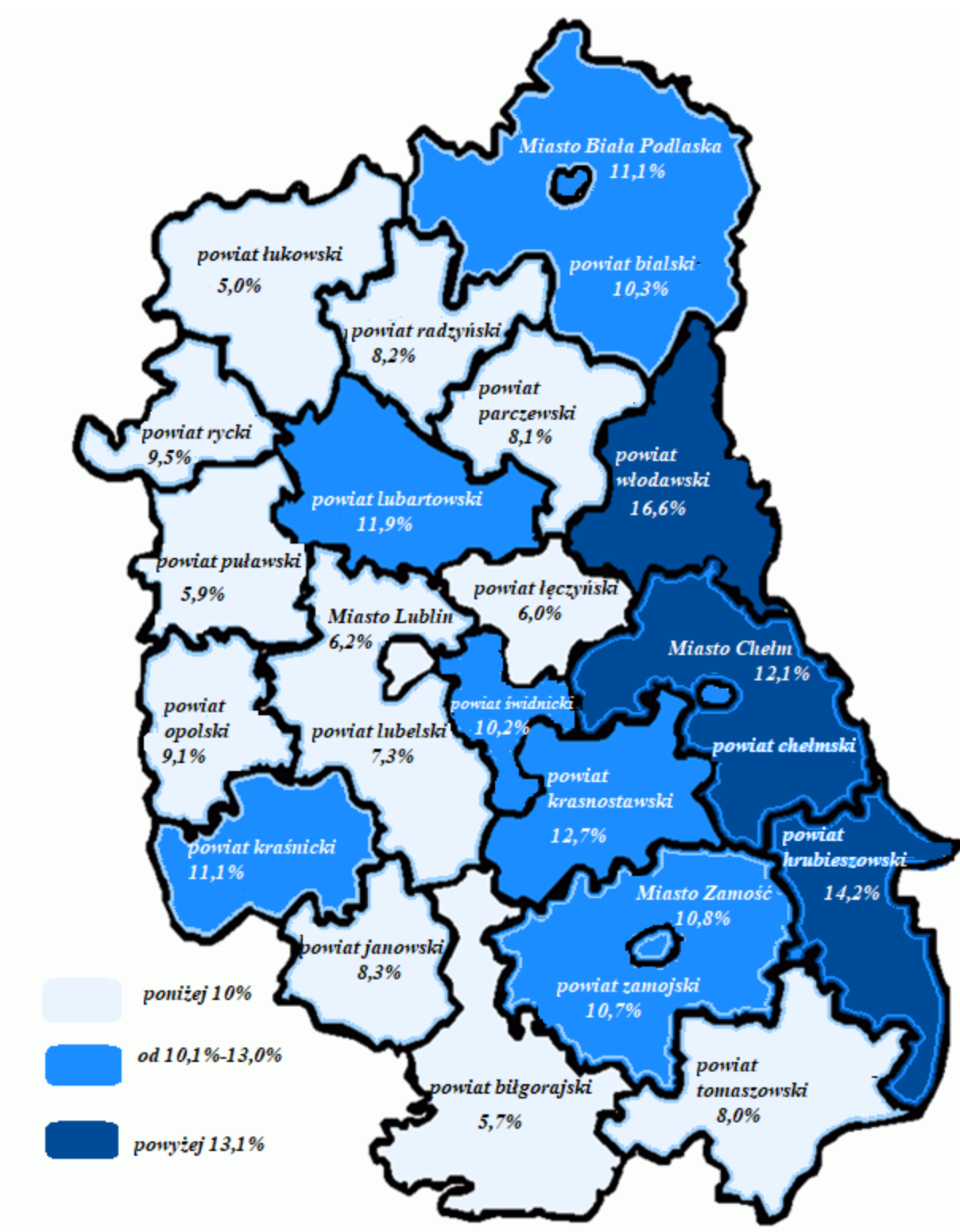
Wykres 3. Stopa bezrobocia w województwie i w kraju w latach 2004-2017



Udział bezrobotnych w populacji aktywnej zawodowo (stopa bezrobocia) od lat utrzymywał się na poziomie poniżej średniej krajowej, jednak od 2006 roku obserwuje się sytuację odwrotną. W 2017 roku omawiany wskaźnik był wyższy od krajowego o 2,2 pkt procentowego i wynosił 8,8% (w kraju 6,6%).

Dokonując analizy danych nie sposób nie wspomnieć, iż główną cechą bezrobocia zarówno w województwie lubelskim, jak i w kraju jest ogromne zróżnicowanie przestrzenne. Najniższy wskaźnik stopy bezrobocia w latach 1999-2008 posiadało Miasto Lublin. Od 2009 roku najniższą stopę bezrobocia odnotowuje się dla powiatu biłgorajskiego. Jeżeli chodzi o powiaty o najwyższej stopie bezrobocia to powiat włodawski, hrubieszowski i chełmski naprzemiennie charakteryzują się najwyższym wskaźnikiem.

Kartogram 1. Stopa bezrobocia I według powiatów. Stan w dniu 31 grudnia 2017 roku



1.2. Płynność bezrobocia

Płynność bezrobocia oznacza napływ do bezrobocia (nowo zarejestrowani) i odpływ z bezrobocia (wyrejestrowani).

Niekorzystną tendencją polskiego bezrobocia jest wzrost liczby bezrobotnych powracających do ewidencji. Te ponowne rejestracje są podstawowym składnikiem napływu do bezrobocia. W 2017 roku udział osób rejestrujących się po raz kolejny wyniósł 82,4% wobec 82,7% w 2016 roku.

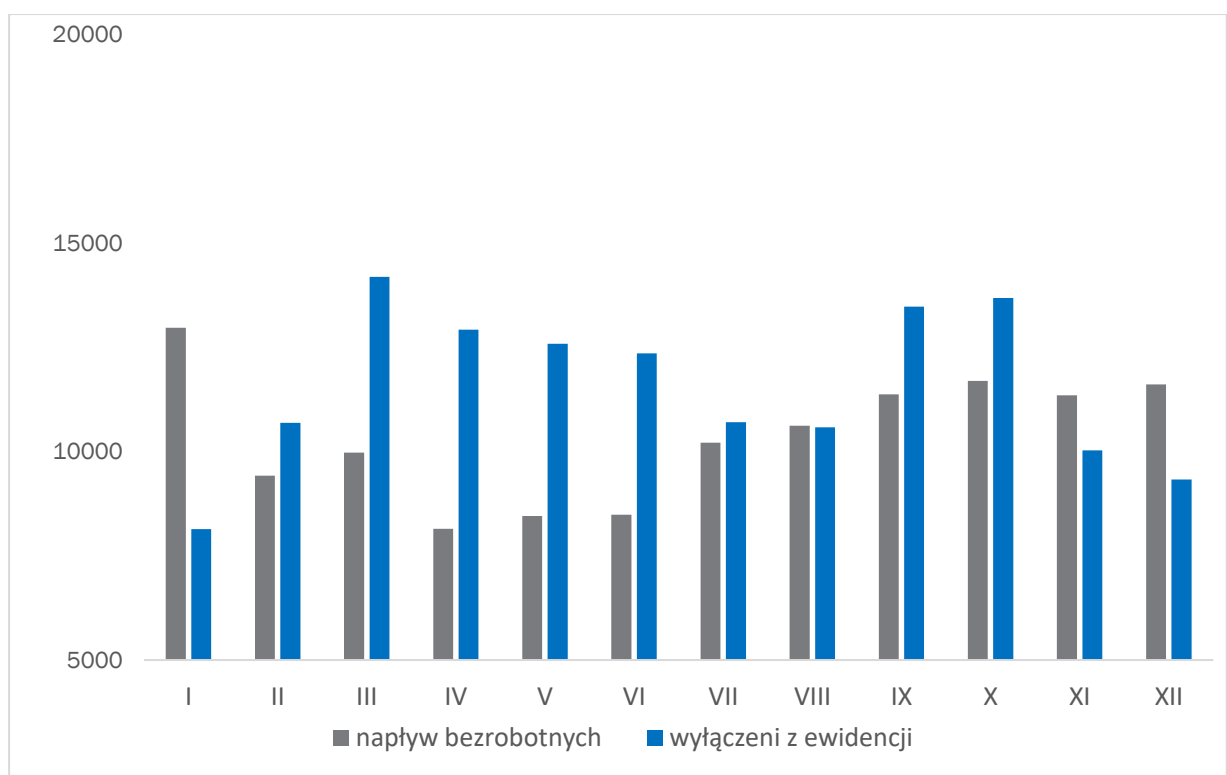
Jak to jest na Lubelszczyźnie i w kraju ilustruje poniższa tabela:

Tabela 3. Napływ i odpływ z bezrobocia w Polsce i w województwie lubelskim w 2017 roku

Wyszczególnienie		Przyrost/spadek liczby bezrobotnych	Napływ		Odpływ	
			ogółem	w tym po raz kolejny	ogółem	w tym do pracy
Styczeń	Polska	+61960	202966	171423	141006	72634
	Lubelskie	+4827	12967	10952	8140	3815
Luty	Polska	+13739	153258	126810	166997	78808
	Lubelskie	-1267	9419	7728	10686	4138
Marzec	Polska	-59159	164238	137347	223521	104562
	Lubelskie	-4210	9974	8310	14184	5880
Kwiecień	Polska	-71521	134436	114526	205957	101062
	Lubelskie	-4777	8144	7002	12921	5907
Maj	Polska	-50593	143102	113098	193695	91605
	Lubelskie	-4131	8452	6642	12583	5194
Czerwiec	Polska	-50456	136809	111758	187265	85359
	Lubelskie	-3871	8483	6904	12354	4962
Lipiec	Polska	-11661	153446	124210	165107	74272
	Lubelskie	-491	10208	8188	10699	4392
Sierpień	Polska	-3860	158146	128814	162006	76148
	Lubelskie	+38	10615	8636	10577	4968
Wrzesień	Polska	-19013	179583	136810	198596	110281
	Lubelskie	-2107	11366	8812	13473	7191
Październik	Polska	-47598	174364	138729	221962	101453
	Lubelskie	-1991	11689	9308	13680	6070
Listopad	Polska	-1849	159121	132204	160970	86394

Wyszczególnienie		Przyrost/spadek	Napływ		Odpływ	
	Lubelskie	+1327	11349	9536	10022	5211
Grudzień	Polska	+14080	155305	137654	141225	81204
	Lubelskie	+2278	11603	10375	9325	5582
Ogółem	Polska	-253409	1914774	1573383	2168307	1063782
	Lubelskie	-14375	124269	102393	138644	63310

Wykres 4. Napływ i odpływ bezrobotnych w województwie lubelskim w poszczególnych miesiącach 2017 roku



W 2017 roku w urzędach pracy zarejestrowało się (napływ) 124.269 osób bezrobotnych (tj. o 5,3% mniej niż w 2016 roku). Liczbę nowo zarejestrowanych bezrobotnych na Lubelszczyźnie w poszczególnych powiatach, przedstawia poniżej tabela nr 4.

Tabela 4. Napływ bezrobotnych w poszczególnych kwartałach 2017 roku

PUP	Liczba rejestrujących się w poszczególnych kwartałach:							
	I kwartał		II kwartał		III kwartał		IV kwartał	
	Ogółem	Kobiety	Ogółem	Kobiety	Ogółem	Kobiety	Ogółem	Kobiety
Biała Podlaska	2544	1112	2144	929	2586	1239	2852	1295
powiat grodzki	927	398	791	333	973	438	1012	452
powiat ziemski	1617	714	1353	596	1613	801	1840	843
Biłgoraj	1417	605	1124	497	1460	773	1620	712
Chełm	2902	1417	2146	1005	2794	1586	2929	1383
powiat grodzki	1300	610	970	454	1224	701	1216	578
powiat ziemski	1602	807	1176	551	1570	885	1713	865
Hrubieszów	1470	668	1183	543	1549	838	1823	814
Janów Lubelski	706	317	572	248	781	377	769	319
Krasnystaw	1176	515	952	449	1137	582	1264	588
Kraśnik	1259	567	1077	520	1642	840	1551	712
Lubartów	1556	674	1032	463	1348	747	1658	826
MUP Lublin	3974	1861	3076	1439	3772	1971	3843	1915
PUP Lublin	1895	807	1546	678	1844	909	2046	989
łączna	858	458	589	292	744	433	734	363
Łuków	1347	591	996	473	1354	788	1285	618
Opole Lubelskie	1031	460	738	329	1050	540	1082	478
Parczew	418	155	319	134	442	239	477	211
Puławy	1635	732	1154	517	1505	770	1657	769
Radzyń Podlaski	774	281	655	299	885	403	902	381
Ryki	842	394	606	256	745	374	808	349
Świdnik	1092	496	776	369	1016	532	1189	590
Tomaszów Lubelski	1379	591	1124	486	1444	699	1779	745
Włodawa	848	359	676	301	939	509	986	470
Zamość	3237	1325	2594	1084	3152	1611	3387	1562
powiat grodzki	1285	571	1023	447	1199	643	1275	622

PUP	Liczba rejestrujących się w poszczególnych kwartałach:							
powiat ziemski	1952	754	1571	637	1953	968	2112	940
Ogółem	32360	14385	25079	11311	32189	16760	34641	16149

Od stycznia do grudnia 2017 roku z ewidencji urzędów pracy wyłączonych zostało 138.644 osoby bezrobotne (tabela nr 5).

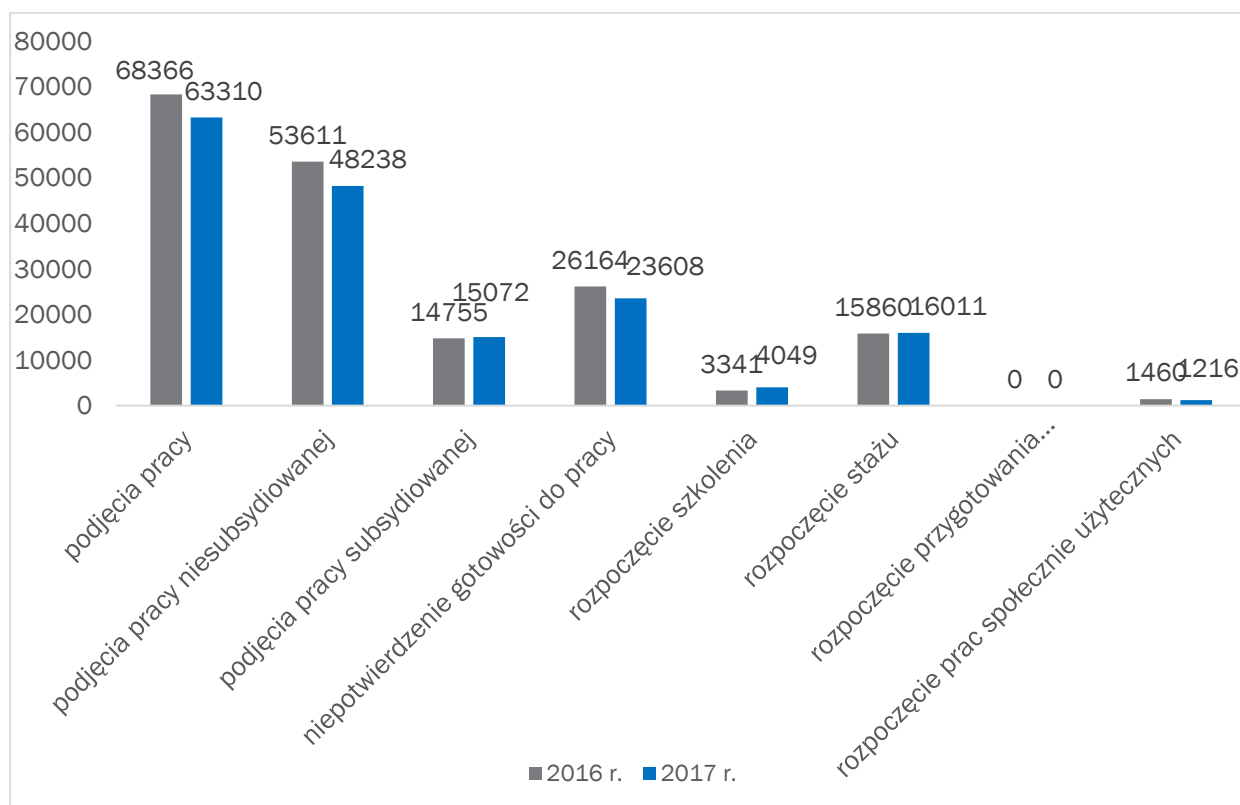
Tabela 5. Wyłączeni z ewidencji urzędów pracy w poszczególnych kwartałach 2017 roku

PUP	Liczba wyrejestrowanych z ewidencji urzędów pracy w poszczególnych kwartałach:							
	I kwartał		II kwartał		III kwartał		IV kwartał	
	Ogółem m	Kobiet y	Ogółem m	Kobiet y	Ogółem m	Kobiet y	Ogółem m	Kobiet y
Biała Podlaska	2430	1112	3046	1264	2946	1304	2925	1430
powiat grodzki	873	398	1054	418	1072	466	1078	532
powiat ziemski	1557	714	1992	846	1874	838	1847	898
Biłgoraj	1545	605	1579	635	1524	741	1362	627
Chełm	2834	1417	3016	1299	2941	1560	2745	1441
powiat grodzki	1204	610	1189	501	1300	659	1233	638
powiat ziemski	1630	807	1827	798	1641	901	1512	803
Hrubieszów	1648	668	1725	682	1718	877	1531	761
Janów Lubelski	913	317	974	370	959	451	742	336
Krasnystaw	1250	515	1266	540	1202	566	1117	565
Kraśnik	1634	567	1857	779	1610	800	1420	669
Lubartów	1512	674	1615	645	1372	695	1510	807
MUP Lublin	3789	1861	4128	1848	3956	1985	4361	2207
PUP Lublin	1872	807	2027	846	1968	879	2147	1007
łączna	803	458	825	378	798	417	723	368
Łuków	1369	591	1597	733	1576	814	1148	604
Opole Lubelskie	988	460	1479	623	1174	576	995	454
Parczew	483	155	511	199	479	239	479	243
Puławy	1481	732	2139	899	1634	786	1517	751
Radzyń Podlaski	943	281	998	338	993	432	922	412

PUP	Liczba wyrejestrowanych z ewidencji urzędów pracy w poszczególnych kwartałach:							
Ryki	773	394	975	395	871	453	783	367
Świdnik	1150	496	1107	489	1176	575	1289	637
Tomaszów Lubelski	1465	591	2153	857	1551	719	1288	611
Włodawa	818	359	1165	440	993	495	905	439
Zamość	3310	1325	3676	1455	3308	1506	3118	1551
powiat grodzki	1251	571	1356	560	1317	629	1269	682
powiat ziemski	2059	754	2320	895	1991	877	1849	869
Ogółem	33010	14385	37858	15714	34749	16870	33027	16287

W latach 2002-2006 stopniowo zwiększała się liczba bezrobotnych wyłączanych z ewidencji z powodu podjęcia pracy. Tendencja ta w 2007 roku załamała się i spadała do 2012 roku, z wyjątkiem 2010 roku, gdzie liczba podejmujących zatrudnienie wzrosła (w 2010 roku pracę podjęło 57625 osób, tj. o 11,8% więcej niż w 2009 roku). Lata 2013-2015 przyniosły wzrost podjęć pracy przez osoby bezrobotne. Niestety w 2017 roku odnotowany został spadek liczby osób, które zostały zatrudnione. W 2017 roku pracę podjęło 63.310 osób, tj. o 7,4% mniej niż w 2016 roku. Dodać jednak należy, że przy zaobserwowanym spadku liczby osób podejmujących zatrudnienie w 2017 roku nastąpił nieznaczny wzrost liczby osób wyłączonych z powodu podjęcia zatrudnienia subsydiowanego (w stosunku do 2016 roku wzrost o 317 osób). Obok podejmowania zatrudnienia drugą najczęstszą przyczyną wyłączenia z rejestru bezrobotnych jest nie potwierdzenie gotowości do pracy.

Wykres 5. Główne przyczyny odplywu bezrobotnych w 2016 i w 2017 roku



Liczbę podjęć pracy w 2016 r. oraz w poszczególnych kwartałach 2017 roku ilustruje tabela nr 6.

Tabela 6. Podjęcia pracy w województwie lubelskim

Wyszczególnienie		2016 r.	2017 r.				Razem	
			I kwartał	II kwartał	III kwartał	IV kwartał		
Podjęcia pracy		68366	13833	16063	16551	16863	63310	
Z tego	niesubsydiowanej	53611	10857	11500	12800	13081	48238	
	w tym pracy sezonowej	116	13	29	25	27	94	
	subsydiowanej	14755	2976	4563	3751	3782	15072	
	Z tego	prac	2385	689	849	712	435	2685
		interwencyjnych						
		robót publicznych	1564	396	793	356	182	1727
		podjęcie działalności gospodarczej	2649	268	851	496	631	2246

Analizując dane przedstawione w powyższej tabeli zauważyć można, iż największe możliwości na znalezienie zatrudnienia mieli bezrobotni w II, III jak i w IV kwartale 2017 roku.

Liczba podjęć pracy w poszczególnych powiatach województwa lubelskiego zamieszczona jest w poniższej tabeli.

Tabela 7. Wyłączeni z ewidencji bezrobotnych z powodu podjęcia pracy w poszczególnych kwartałach 2017 roku

PUP	Liczba wyrejestrowanych z ewidencji urzędów pracy z powodu podjęcia pracy w poszczególnych kwartałach:							
	I kwartał		II kwartał		III kwartał		IV kwartał	
	Ogółem	Kobiet	Ogółem	Kobiet	Ogółem	Kobiet	Ogółem	Kobiet
	m	y	m	y	m	y	m	y
Biała Podlaska	969	433	1297	532	1302	615	1687	857
powiat grodzki	346	167	451	181	509	230	627	312
powiat ziemski	623	266	846	351	793	385	1060	545
Biłgoraj	590	255	639	222	733	386	678	340
Chełm	1126	585	1168	400	1294	736	1365	721
powiat grodzki	482	254	467	167	585	333	624	330
powiat ziemski	644	331	701	233	709	403	741	391
Hrubieszów	610	303	588	207	799	446	775	390
Janów Lubelski	403	193	297	97	404	222	365	159
Krasnystaw	590	234	532	198	579	282	515	256
Kraśnik	560	227	645	207	797	416	755	348
Lubartów	753	295	855	314	739	398	825	456
MUP Lublin	1753	823	2000	879	2088	1113	2182	1160
PUP Lublin	895	434	874	376	949	471	1011	503
Łęczna	357	199	361	142	380	220	388	212
Łuków	522	297	675	306	698	399	543	315
Opole Lubelskie	398	193	531	197	530	267	533	254
Parczew	155	66	171	50	214	107	250	141
Puławy	667	326	890	370	677	355	755	409
Radzyń Podlaski	302	130	392	123	444	214	483	234
Ryki	368	167	544	221	541	282	417	187
Świdnik	559	259	560	247	560	310	634	343

PUP	Liczba wyrejestrowanych z ewidencji urzędów pracy z powodu podjęcia pracy w poszczególnych kwartałach:							
Tomaszów Lubelski	645	301	887	324	592	290	625	308
Włodawa	305	146	479	160	444	232	438	235
Zamość	1306	531	1678	607	1787	864	1639	835
powiat grodzki	524	230	655	258	736	360	645	349
powiat ziemski	782	301	1023	349	1051	504	994	486
Ogółem	13833	6397	16063	6179	16551	8625	16863	8663

1.3. Zmiany w strukturze bezrobotnych

Głównymi cechami różnicującymi bezrobotnych są: płeć, wiek, miejsce zamieszkania (miasto, wieś), poziom wykształcenia oraz rodzaj działalności ostatniego miejsca pracy.

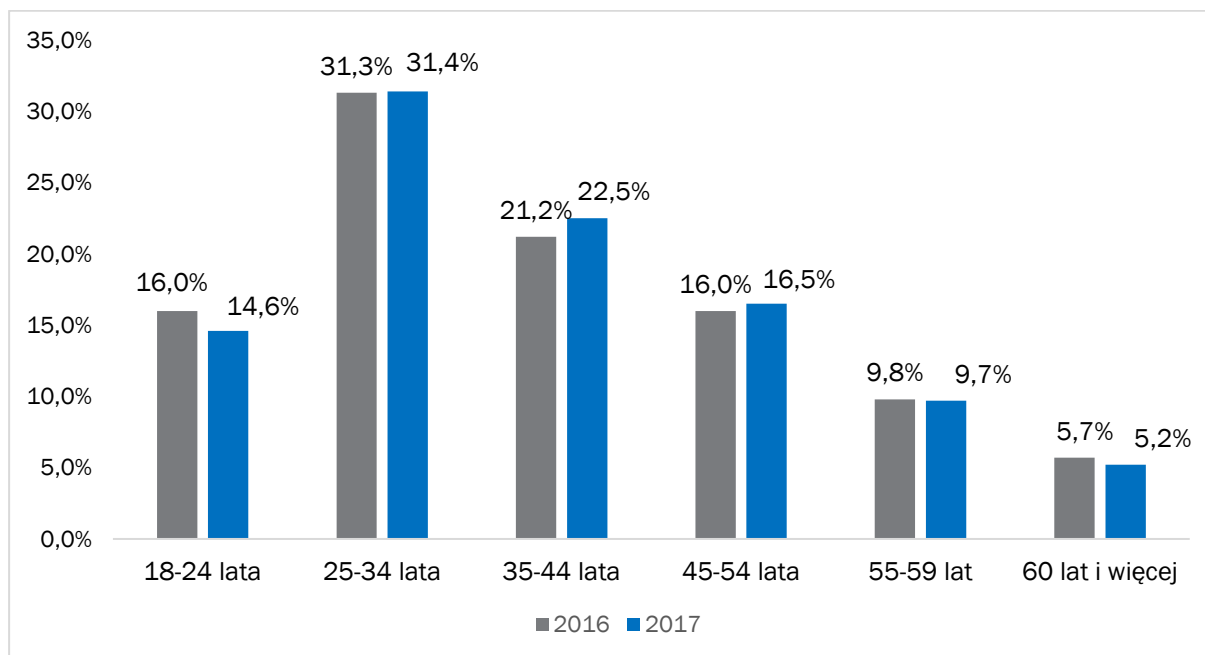
W latach 2002 – 2008 zdecydowanie szybciej zmniejszała się liczba bezrobotnych mężczyzn niż kobiet, co miało swoje odzwierciedlenie we wzroście odsetka kobiet wśród ogółu zarejestrowanych (z 48,6% w 2002 roku do 53,1% w końcu 2008 roku). Od 2012 roku odnotowuje się spadek udziału bezrobotnych kobiet. W końcu 2014 roku odsetek ten wyniósł 48,2% wobec 48,4% w 2013 roku. Niestety w latach 2015 -2017, pomimo spadku liczby bezrobotnych, udział bezrobotnych kobiet wśród ogółu zarejestrowanych wzrósł, odpowiednio do poziomu 48,7% , 49,4% i 51,0%.

Tabela 8. Stan bezrobocia ze względu na płeć w latach 2013 – 2017

Wyszczególnienie	2013		2014		2015		2016		2017	
	Liczba	%	Liczba	%	Liczba	%	Liczba	%	Liczba	%
Kobiety	64852	48,4	56316	48,2	52567	48,7	47184	49,4	41455	51,0
Mężczyźni	69190	51,6	60553	51,8	55328	51,3	48412	50,6	39766	49,0
Ogółem	134042	100	116869	100	107895	100	95596	100	81221	100

Wśród ogółu bezrobotnych w woj. lubelskim stałą liczebną przewagę mają mieszkańcy wsi nad mieszkańcami miast (55,5% w 2016 r., a na koniec 2017 r. – 54,7%).

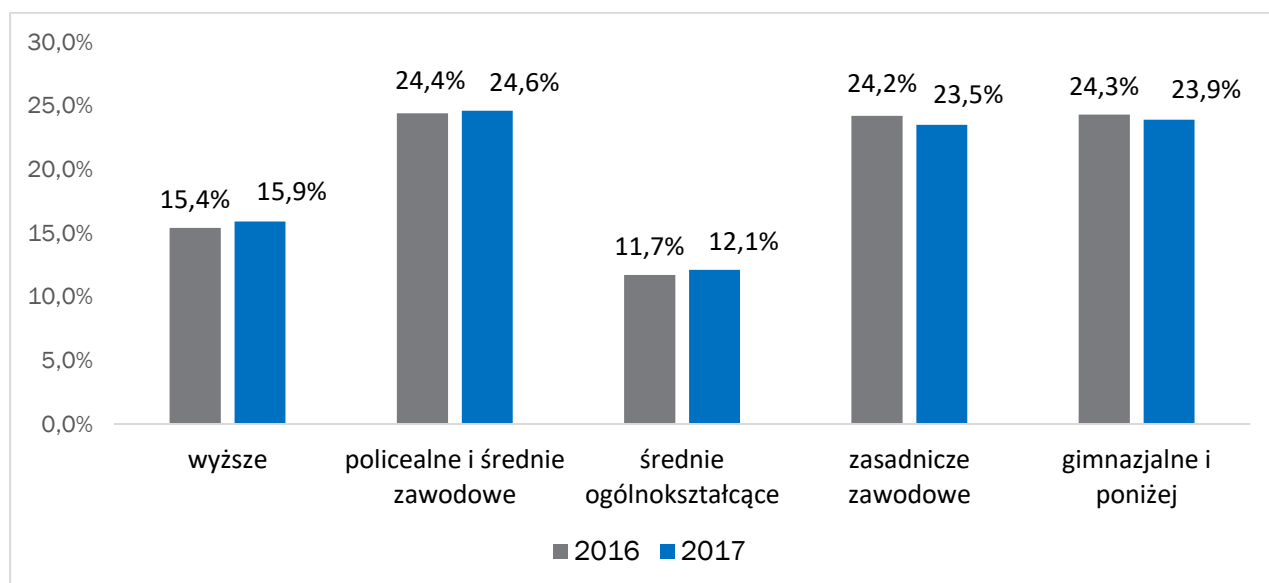
Wykres 6. Zmiany w strukturze bezrobotnych według wieku w latach 2016-2017



Począwszy od 2003 roku, dominującą grupę wiekową w województwie lubelskim stanowią osoby od 25 do 34 roku życia. W końcu 2017 roku udział ten wyniósł 31,4%, przy czym w tej kategorii wiekowej przeważają kobiety (60,7%).

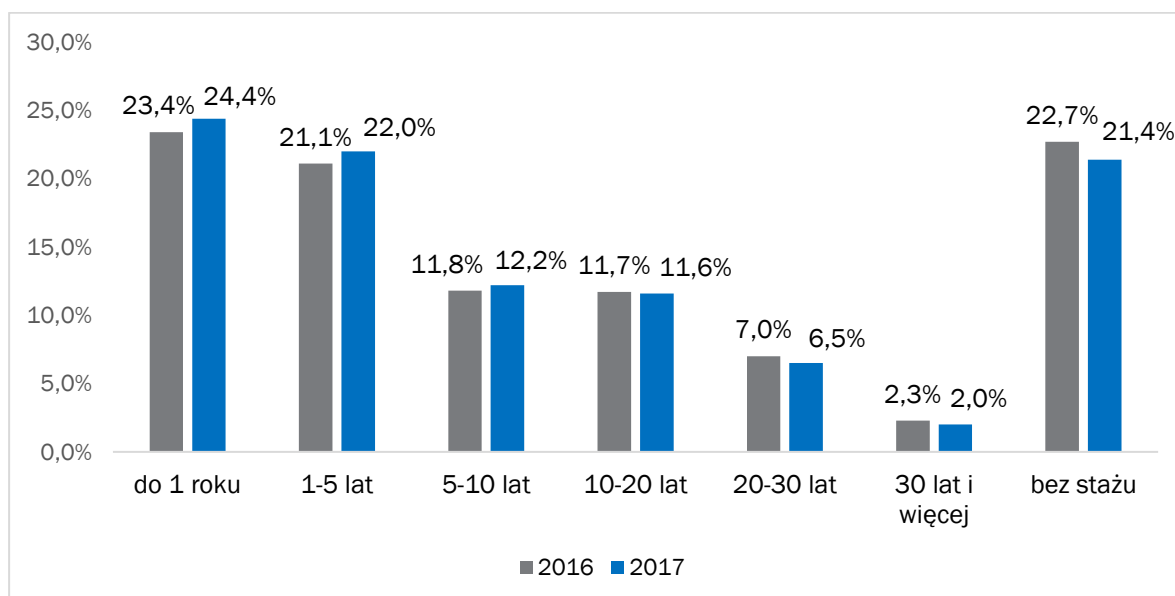
Z analizy struktury wieku bezrobotnych wynika, iż prawie połowa (46%) zarejestrowanych bezrobotnych nie przekroczyła 34 roku życia, a zdecydowana większość, prawie 3/4 bezrobotnych jest w tzw. wieku mobilnym, tj. do 44 lat. Oznacza to, że większość zarejestrowanych bezrobotnych w regionie jest w wieku najwyższej aktywności zawodowej, wśród której dominuje młodzież.

Wykres 7. Zmiany w strukturze bezrobotnych według wykształcenia w latach 2016-2017



Bardzo ważnym wyznacznikiem pozycji na rynku pracy oraz szans na znalezienie zatrudnienia jest poziom wykształcenia. W końcu 2017 roku najliczniejszą grupę wśród bezrobotnych w województwie stanowili bezrobotni z wykształceniem policealnym i średnim zawodowym; gimnazjalnym i niższym oraz zasadniczym zawodowym, odpowiednio: 24,6%; 23,9% i 23,5%. Natomiast w kraju najwięcej bezrobotnych posiadało wykształcenie gimnazjalne i niższe – 27,6%. Prawie połowa (47,4%) populacji bezrobotnych w województwie lubelskim nie posiada średniego wykształcenia. Od lat w rejestrach urzędów pracy najmniej osób posiadało wykształcenie wyższe. Jednak od 2010 roku sytuacja uległa zmianie i najmniejszą grupę stanowią bezrobotni z wykształceniem średnim ogólnokształcącym. W 2017 roku udział osób z wykształceniem średnim ogólnokształcącym wyniósł 12,1%.

Wykres 8. Zmiany w strukturze bezrobotnych według stażu pracy w latach 2016-2017



Analizując strukturę bezrobotnych według stażu pracy widać utrzymującą się od lat tendencję, iż najliczniejszą subpopulację stanowią osoby z krótkim stażem pracy do 1 roku (24,4%) oraz od 1-5 lat (22,0%).

Należy nadmienić, że aktualnie kobiety dominują w grupie osób bezrobotnych bez stażu pracy, wśród pracujących do 1 roku oraz wśród tych którzy posiadają staż od 1 roku do 5 lat. W najmniejszym stopniu zagrożone bezrobociem są osoby z najdłuższym stażem zawodowym (30 lat i więcej) zaledwie 2% populacji.

1.4. Bezrobotni zwolnieni z przyczyn dotyczących zakładu pracy

Z winy zakładu, pracę w województwie lubelskim w 2017 roku utraciło 422 osoby (tj. o 424 osoby mniej niż w roku 2016), w tym 17 (4,0%) pracowników zwolnionych zostało z sektora publicznego i 405 (96,0%) z sektora prywatnego.

W urzędach pracy województwa lubelskiego w ciągu dwunastu miesięcy 2017 roku z przyczyn dotyczących zakładów pracy zostało zarejestrowanych 3587 osób, tj. o 785 mniej w odniesieniu do analogicznego okresu 2016 roku.

Natomiast na koniec 2017 roku w rejestrach urzędów pracy pozostawało 2530 osób, w tym 54,3% to kobiety. Bezrobotni z winy zakładu pracy stanowili 3,1% w stosunku do ogólnej liczby bezrobotnych (w roku wcześniejszym 3,5%).

Tabela 9. Bezrobotni zwolnieni z przyczyn dotyczących zakładu pracy w 2017 roku

Miesiąc/Kwartał	Nowo zarejestrowani	Stan na koniec	Udział w ogólnej liczbie bezrobotnych (%)
styczeń	531	3633	3,6
luty	317	3604	3,6
marzec	366	3496	3,7
I kwartał	1214	X	X
kwiecień	312	3421	3,8
maj	254	3231	3,8
czerwiec	250	3083	3,8
II kwartał	816	X	X
lipiec	244	2997	3,7
sierpień	232	2905	3,6
wrzesień	269	2728	3,4
III kwartał	745	X	X
październik	257	2541	3,3
listopad	262	2506	3,2
grudzień	293	2530	3,1
IV kwartał	812	X	X

Największej grupowej redukcji zatrudnienia w 2017 r. (zgodnie z ustawą z dnia 13 marca 2003 r. o szczególnych zasadach rozwiązywania z pracownikami stosunków pracy z przyczyn niedotyczących pracowników Dz. U. Nr 90, poz. 844, z późn. zm.) dokonały następujące zakłady: EKO-TREND Sp.z.o.o w Zamościu (160 osób zwolniono), Praktiker Polska z.o.o. Warszawa O/Lublin (58 osób zwolniono), Przedsiębiorstwo Handlowe „Chemia Lublin” S.A (49 osób), `LED TRANSFORMATOR Poland Sp.z.o.o. w Lublinie (34 osoby), Przedsiębiorstwo Robót Inżynierskich Energopol Lublin S.A. (28 osób), MTBC-EUROPE Spółka z.o.o w Lublinie (22 osoby).

Tabela 10. Zwolnienia planowane i dokonane

Miesiąc	Zwolnienia planowane				Zwolnienia dokonane			
	Sektor publiczny		Sektor prywatny		Sektor publiczny		Sektor prywatny	
	zakłady	osoby	zakłady	osoby	zakłady	osoby	zakłady	osoby
Styczeń	2	3	2	161	2	3	5	93
Luty	0	0	0	0	0	0	2	161
Marzec	0	0	1	1	0	0	2	6
Kwiecień	2	3	6	33	2	3	6	32
Maj	0	0	0	0	0	0	0	0
Czerwiec	1	1	1	23	1	1	2	12
Lipiec	2	4	2	21	2	4	1	1
Sierpień	0	0	1	1	0	0	1	1
Wrzesień	1	1	0	0	1	1	0	0
Październik	2	2	5	16	2	2	6	48
Listopad	1	2	2	57	1	2	2	51
Grudzień	1	1	0	0	1	1	0	0
Razem	X	17	X	313	X	17	X	405

1.5. Bezrobotni według grup zawodów

Obecnie obowiązującym rozporządzeniem w sprawie klasyfikacji Zawodów i Specjalności jest Rozporządzenie Ministra Rodziny, Pracy i Polityki Społecznej z dnia 7 listopada 2016 r. (Dz. U. z 2016 r. poz. 1876). Klasyfikacja grupuje poszczególne zawody (specjalności) w szczegółowo zagregowane grupy, ustala ich symbole i nazwy. Przyjęty system kodowy zgodnie z Międzynarodowym Standardem ISCO-08 przyjmuje symbol jednocyfrowy dla grup wielkich, dwucyfrowy – grup dużych, trzycyfrowy – średnich, czterocyfrowy – elementarnych. Zawód i specjalność oznaczono odpowiednio kodem sześciocyfrowym. Omawiana klasyfikacja zawiera 2445 zawody i specjalności.

Klasyfikacja stosowana jest w ramach pośrednictwa i poradnictwa zawodowego, szkoleń zawodowych, innych działań związanych z polityką zatrudnienia i przeciwdziałania bezrobociu. Ponadto, umożliwia prowadzenie badań, analiz, prognoz, różnorodnych opracowań dotyczących rynku pracy.

W pierwszej wielkiej grupie zawodów „Przedstawiciele władz publicznych, wyżsi urzędnicy i kierownicy” najliczniejszy napływ odnotowano w zawodach:

Tabela 11. Liczba bezrobotnych oraz wolne miejsca pracy

Zawód (kod)	Skala napływu w ciągu		Stan bezrobocia w zawodzie w dniu 31 grudnia 2016 r.	Stan bezrobocia w zawodzie w dniu 31 grudnia 2017 r.	Liczba wolnych miejsc pracy i miejsc aktywizacji zawodowej zgłoszonych w ciągu 2016 r.	Liczba wolnych miejsc pracy i miejsc aktywizacji zawodowej zgłoszonych w ciągu 2017 r.
	2016 r.	2017 r.				
Kierownik sklepu/supermarketu 142004	61	96	27	42	24	40
Kierownik do spraw sprzedaży 122102	62	65	34	35	14	12
Naczelnik/kierownik wydziału 121303	34	32	26	21	2	0
Kierownik budowy 132301	25	24	17	10	28	17
Kierownik /właściciel zakładu usługowego 143909	21	23	12	19	0	0
Kierownik lokalu gastronomicznego 141202	17	21	23	12	4	6
Prezes 112017	17	19	12	21	8	2
Kierownik do spraw marketingu 122101	12	16	16	16	3	4
Kierownik działu administracyjno-gospodarczego 121901	16	15	7	10	0	7
Kierownik produkcji w	14	15	7	8	33	18

Zawód (kod)	Skala napływu w ciągu		Stan bezrobocia w zawodzie	Stan bezrobocia w zawodzie	Liczba wolnych miejsc pracy i	Liczba wolnych miejsc pracy i
przemysłe 1320103						
Kierownik małego przedsiębiorstwa budowlanego 132302	25	15	36	26	1	0

Najwyższy napływ do ewidencji bezrobotnych w grupie drugiej „Specjaliści” przedstawiał się następująco:

Tabela 12. Liczba bezrobotnych oraz wolne miejsca pracy

Zawód (kod)	Skala napływu w ciągu		Stan bezrobocia w zawodzie w dniu 31 grudnia 2016 r.	Stan bezrobocia w zawodzie w dniu 31 grudnia 2017 r.	Liczba wolnych miejsc pracy i miejsc aktywizacji zawodowej zgłoszonych w ciągu 2016r.	Liczba wolnych miejsc pracy i miejsc aktywizacji zawodowej zgłoszonych w ciągu 2017 r.
	2016 r.	2017r.				
Specjalista administracji publicznej 242217	1831	1624	937	807	100	69
Pedagog 235921	1550	1354	843	698	51	45
Ekonomista 263102	1163	1085	710	621	8	7
Specjalista ds. organizacji usług gastronomicznych, hotelarskich i turystycznych 242113	665	546	338	280	12	11
Politolog 263304	579	516	317	287	0	1
Inżynier rolnictwa 213205	534	448	343	277	7	1
Fizjoterapeuta 229201	508	415	205	144	242	203

Zawód (kod)	Skala napływu w ciągu		Stan bezrobocia w zawodzie	Stan bezrobocia w zawodzie	Liczba wolnych miejsc pracy i miejsc	Liczba wolnych miejsc pracy i
Specjalista ochrony środowiska 213303	375	377	191	167	19	8
Socjolog 263204	479	376	249	192	0	0
Specjalista ds.. marketingu i handlu 243106	360	372	271	240	160	153

Trzecią grupę zawodów „Technicy i inny średni personel” reprezentowały następujące zawody:

Tabela 13. Liczba bezrobotnych oraz wolne miejsca pracy

Zawód (kod)	Skala napływu w ciągu		Stan bezrobocia w zawodzie w dniu 31 grudnia 2016 r.	Stan bezrobocia w zawodzie w dniu 31 grudnia 2017r.	Liczba wolnych miejsc pracy i miejsc aktywizacji zawodowej zgłoszonych w ciągu 2016 r.	Liczba wolnych miejsc pracy i miejsc aktywizacji zawodowej zgłoszonych w ciągu 2017 r.
	2016 r.	2017 r.				
Technik mechanik 311504	2062	1866	1536	1198	22	19
Technik ekonomista 331403	1827	1726	1448	1222	9	4
Technik informatyk 351203	1093	1049	554	508	101	71
Technik budownictwa 311204	1049	951	682	557	30	26
Technik żywienia i gospodarstwa domowego 322002	757	655	563	425	3	0

Zawód (kod)	Skala napływu w ciągu		Stan bezrobocia w zawodzie	Stan bezrobocia w zawodzie	Liczba wolnych miejsc pracy i miejsc	Liczba wolnych miejsc pracy i
Technik rolnik 314207	731	651	734	561	1	5
Technik żywienia i usług gastronomicznych 343404	483	604	267	282	3	3
Technik elektryk 311303	583	573	345	301	43	34
Technik pojazdów samochodowych 311513	549	514	219	177	4	8
Technik administracji 334306	442	480	339	320	578	431
Przedstawiciel handlowy 332203	335	360	243	238	823	620

W grupie czwartej „Pracownicy biurowi” dominowały zawody:

Tabela 14. Liczba bezrobotnych oraz wolne miejsca pracy

Zawód (kod)	Skala napływu w ciągu		Stan bezrobocia w zawodzie w dniu 31 grudnia 2016 r.	Stan bezrobocia w zawodzie w dniu 31 grudnia 2017 r.	Liczba wolnych miejsc pracy i miejsc aktywizacji zawodowej zgłoszonych w ciągu 2016 r.	Liczba wolnych miejsc pracy i miejsc aktywizacji zawodowej zgłoszonych w ciągu 2017 r.
	2016 r.	2017 r.				
Magazynier 432103	1058	1061	677	604	1765	1725
Technik prac biurowych 411004	707	602	632	489	1866	1584
Technik hotelarstwa 422402	466	491	232	241	5	0
Sekretarka 412001	171	164	129	103	476	446
Recepcjonista 422602	121	157	67	70	253	248

Zawód (kod)	Skala napływu w ciągu		Stan bezrobocia w zawodzie	Stan bezrobocia w zawodzie w dniu 31	Liczba wolnych miejsc pracy i	Liczba wolnych miejsc pracy i
Technik obsługi turystycznej 422103	132	150	88	90	4	4
Asystent ds. księgowości 431101	96	100	90	76	394	480
Technik rachunkowości 431103	91	97	67	55	15	21
Pracownik centrum obsługi telefonicznej 422201	86	90	38	39	250	271
Fakturzystka 431102	70	69	47	50	307	268
Listonosz 441203	71	59	67	57	17	16

Najliczniejszy napływ bezrobotnych, których kwalifikacje stanowiły grupę piątą „Pracownicy usług i sprzedawcy” odnotowano w zawodach:

Tabela 15. Liczba bezrobotnych oraz wolne miejsca pracy

Zawód (kod)	Skala napływu w ciągu		Stan bezrobocia w zawodzie w dniu 31 grudnia 2016 r.	Stan bezrobocia w zawodzie w dniu 31 grudnia 2017 r.	Liczba wolnych miejsc pracy i aktywizacji zawodowej zgłoszonych w ciągu 2016 r.	Liczba wolnych miejsc pracy i aktywizacji zawodowej zgłoszonych w ciągu 2017 r.
	2016 r.	2017 r.				
Sprzedawca 522301	6680	6430	5626	4972	3643	3739
Kucharz 512001	3283	3038	2599	2273	771	780
Robotnik gospodarczy 515303	1805	1708	1629	1348	3081	2906
Fryzjer 514101	1370	1338	957	911	451	444

Zawód (kod)	Skala napływu w ciągu		Stan bezrobocia w zawodzie w dniu 31	Stan bezrobocia w zawodzie	Liczba wolnych miejsc pracy i	Liczba wolnych miejsc pracy i
Kelner 513101	638	666	496	455	575	533
Technik usług kosmetycznych 514207	478	479	260	248	21	25
Technik usług fryzjerskich 514105	452	475	221	205	2	12
Technik handlowiec 522305	465	461	379	341	216	195
Doradca klienta 524902	392	410	171	172	787	1035
Kasjer handlowy 523002	399	370	306	267	191	193

W grupie szóstej „Rolnicy, ogrodnicy, leśnicy i rybacy” znaleźli się bezrobotni w zawodach:

Tabela 16. Liczba bezrobotnych oraz wolne miejsca pracy

Zawód (kod)	Skala napływu w ciągu		Stan bezrobocia w zawodzie w dniu 31 grudnia 2016 r.	Stan bezrobocia w zawodzie w dniu 31 grudnia 2017 r.	Liczba wolnych miejsc pracy i miejsc aktywizacji zawodowej zgłoszonych w ciągu 2016 r.	Liczba wolnych miejsc pracy i miejsc aktywizacji zawodowej zgłoszonych w ciągu 2017 r.
	2016 r.	2017 r.				
Rolnik 613003	400	375	438	356	11	5
Ogrodnik 611303	145	161	119	123	50	41
Ogrodnik terenów zieleni 611306	165	145	171	136	179	126
Rolnik upraw polowych 611104	120	107	147	113	30	22
Robotnik leśny 621002	113	93	114	90	52	52

Zawód (kod)	Skala napływu w ciągu		Stan bezrobocia w zawodzie w dniu 31	Stan bezrobocia w zawodzie	Liczba wolnych miejsc pracy i	Liczba wolnych miejsc pracy i
Zbieracz owoców, ziół i innych roślin 634002	102	85	49	43	592	309
Rolnik produkcji roślinnej i zwierzęcej pracujący na własne potrzeby 633001	100	73	131	99	1	4
Ogrodnik szkółkarz 611305	72	65	64	51	14	14
Ogrodnik – uprawa warzyw polowych 611309	43	52	56	59	4	7
Drwal/pilarz drzew 621001	48	43	55	47	30	35

Grupa siódma „Robotnicy przemysłowi i rzemieślnicy” była szczególnie liczna. Poniższa tabela obrazuje napływ według zawodów zakwalifikowanych do siódmej grupy.

Tabela 17. Liczba bezrobotnych oraz wolne miejsca pracy

Zawód (kod)	Skala napływu w ciągu		Stan bezrobocia w zawodzie w dniu 31 grudnia 2016 r.	Stan bezrobocia w zawodzie w dniu 31 grudnia 2017 r.	Liczba wolnych miejsc pracy i miejsc aktywizacji zawodowej zgłoszonych w ciągu 2016 r.	Liczba wolnych miejsc pracy i miejsc aktywizacji zawodowej zgłoszonych w ciągu 2017r.
	2016 r.	2017 r.				
Mechanik pojazdów samochodowych 723103	2168	2120	1217	976	525	508

Zawód (kod)	Skala napływu w ciągu		Stan bezrobocia w zawodzie w dniu 31	Stan bezrobocia w zawodzie	Liczba wolnych miejsc pracy i	Liczba wolnych miejsc pracy i
Ślusarz 722204	2060	1848	1855	1458	448	631
Murarz 711202	1585	1351	1605	1256	376	425
Krawiec 753105	1245	1226	1403	1170	114	123
Piekarz 751204	1105	1091	814	678	207	181
Cukiernik 751201	875	817	789	717	144	196
Stolarz 752205	786	804	579	491	228	192
Mechanik samochodów osobowych 723105	594	573	476	403	137	197
Technolog robót wykończeniowych w budownictwie 712904	641	540	358	268	61	118
Szwaczka ręczna 753303	592	532	601	490	93	34
Tokarz w metalu 722314	592	475	647	489	65	105

Grupa ósma „Operatorzy i monterzy” przedstawiała się następująco:

Tabela 18. Liczba bezrobotnych oraz wolne miejsca pracy

Zawód (kod)	Skala napływu w ciągu		Stan bezrobocia w zawodzie w dniu 31 grudnia 2016 r.	Stan bezrobocia w zawodzie w dniu 31 grudnia 2017 r.	Liczba wolnych miejsc pracy i miejsc aktywizacji zawodowej zgłoszonych w ciągu 2017 r.	Liczba wolnych miejsc pracy i miejsc aktywizacji zawodowej zgłoszonych w ciągu 2017r.
	2016 r.	2017 r.				
Kierowca samochodu ciężarowego 833203	700	669	465	398	1923	2311
Kierowca samochodu dostawczego 832202	355	421	178	167	482	660
Kierowca samochodu osobowego 832203	352	347	301	269	159	191
Obuwnik przemysłowy 815605	329	279	315	232	127	94
Mechanik – operator pojazdów i maszyn rolniczych 834103	306	265	268	210	2	12
Kierowca operator wózków jezdniowych 834401	234	237	138	111	259	273
Szwaczka maszynowa 815301	120	155	69	79	484	420
Kierowca autobusu 833101	136	152	86	75	332	392
Górnik eksploatacji podziemnej 811101	167	140	166	135	75	50
Operator urządzeń do przetwórstwa owocowo-warzywnego 816029	122	125	142	232	103	32

Grupa dziewiąta „Pracownicy przy pracach prostych” skupia grupy zawodów, wymagające niewielkich kwalifikacji oraz wykształcenia zawodowego bądź niższego. W analizowanym 2017 roku najwięcej bezrobotnych zarejestrowało się w ewidencji urzędów pracy w poniżej wyszczególnionych zawodach:

Tabela 19. Liczba bezrobotnych oraz wolne miejsca pracy

Zawód (kod)	Skala napływu w ciągu		Stan bezrobocia w zawodzie w dniu 31 grudnia 2016 r.	Stan bezrobocia w zawodzie w dniu 31 grudnia 2017 r.	Liczba wolnych miejsc pracy i miejsc aktywizacji zawodowej zgłoszone w ciągu 2016 r.	Liczba wolnych miejsc pracy i miejsc aktywizacji zawodowej zgłoszone w ciągu 2017 r.
	2016 r.	2017 r.				
Pomocniczy robotnik budowlany 931301	2385	2205	2098	1620	1459	1521
Pomocniczy robotnik w przemyśle przetwórczym 932911	1167	984	945	757	872	734
Sprzątaczką biurową 911207	829	801	924	714	1097	1302
Pomocniczy robotnik drogowy 931205	615	507	465	376	358	401
Pomoc kuchenna 941201	439	493	376	324	1320	1357
Pakowacz ręczny 932101	530	455	423	354	631	1222
Sortowacz 932913	346	283	231	177	573	325
Robotnik magazynowy 933304	267	273	207	187	191	283
Dozorca 962902	235	242	286	236	97	164
Robotnik placowy	218	213	258	208	123	146

Zawód (kod)	Skala napływu w ciągu	Stan bezrobocia w zawodzie w dniu 31	Stan bezrobocia w zawodzie w dniu 31	Liczba wolnych miejsc pracy i	Liczba wolnych miejsc pracy i
961302					

Stosunkowo nieliczną grupę ze względu na rejestrowane bezrobocie odnotowuje się w grupie „Siły zbrojne”. W dniu 31 grudnia 2017 r. liczba bezrobotnych w tej grupie wynosiła 37 osób (mniej o 4 osoby w stosunku do grudnia 2016 r.). W ciągu 2017 r. najliczniejszy napływ odnotowano w zawodzie żołnierz szeregowy 73 osób (w 2016 r. napływ w tej grupie zawodowej wyniósł 97 osób). Dla tej grupy zawodów nie odnotowano wolnych miejsc pracy w ciągu 2017 roku.

Przedstawione w zestawieniach tabelarycznych zawody są zdecydowanie nadwyżkowe. Świadczy o tym wysoka skala napływu, wysoki końcowy stan liczby zarejestrowanych osób bezrobotnych oraz znikoma (lub całkowity ich brak) liczba wolnych miejsc pracy i miejsc aktywizacji zawodowej zgłaszanych do urzędów pracy w tych zawodach.

Tabela 20. Bezrobotni zarejestrowani w województwie lubelskim w latach 2014-2017 według grup zawodów

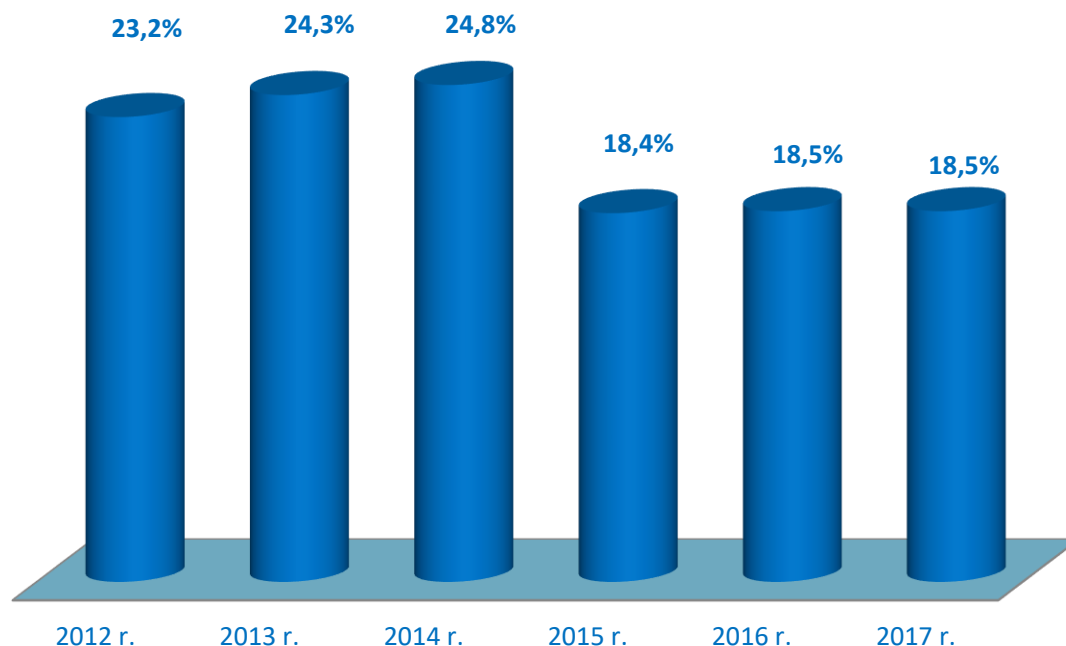
Grupy zawodów	Liczba bezrobotnych na koniec:			
	2017 t.	2016 r.	2015 r.	2014 r.
Przedstawiciele władz publicznych, wyżsi urzędnicy i kierownicy	427	435	445	393
Specjaliści	10328	12018	13643	14052
Technicy i inny średni personel	10815	12699	14154	15382
Pracownicy biurowi	2898	3208	3651	3360
Pracownicy usług i sprzedawcy	13658	15382	16870	16122
Rolnicy, ogrodnicy, leśnicy i rybacy	1457	1755	1954	2114

Grupy zawodów	Liczba bezrobotnych na koniec:			
	Robotnicy przemysłowi i rzemieślnicy	16118	19713	22660
Operatorzy i monterzy maszyn i urządzeń	3545	4210	4947	4009
Pracownicy wykonujący prace proste	6905	8452	9652	8533
Siły zbrojne	37	41	54	34

W ewidencji bezrobotnych, zarejestrowane są także osoby bez zawodu. Taką grupę tworzą bezrobotni nie posiadający świadectwa (dyplomu) ukończenia kształcenia szkolnego lub kursowego oraz nie posiadające udokumentowanej ciągłości pracy w okresie minimum 1 roku w tym samym zawodzie.

W latach 2012 - 2014 daje się zauważyć tendencję systematycznego wzrostu udziału osób bezrobotnych bez zawodu w ogólnej liczbie zarejestrowanych bezrobotnych. W latach tych osoby bez zawodu stanowiły ponad 20% zarejestrowanych bezrobotnych (odpowiednio: 23,2%; 24,3% oraz 24,8%). Natomiast w 2015 roku nastąpił znaczny spadek omawianego wskaźnika i wyniósł 18,4%. W 2016 roku zaobserwowano nieznaczny, bo o 0,1 pkt procentowego, wzrost odsetka omawianej populacji bezrobotnych do poziomu 18,5%. Natomiast w 2017 r. odsetek ten utrzymał się na poziomie sprzed roku.

Wykres 9. Udział bezrobotnych bez zawodu w ogólnej liczbie bezrobotnych w latach 2012-2017



1.6. Bezrobotni według rodzaju działalności ostatniego miejsca pracy

Stan i struktura bezrobocia według Polskiej Klasyfikacji Działalności

Na koniec 2017 r. zbiorowość bezrobotnych poprzednio pracujących wyniosła 63849 osób tj. 78,6% ogółu populacji bezrobotnych i w odniesieniu do stanu z końca 2016 r. była niższa o 10002 osoby (tj. o 13,5%), a w stosunku do grudnia 2015 r. niższa o 17561 osób.

Populacja bezrobotnych dotychczas niepracujących była 3-krotnie niższa od populacji bezrobotnych pracujących przed zarejestrowaniem w urzędzie pracy.

Restrukturyzacja i modernizacja różnych gałęzi przemysłu, których przyczyną był pogłębiający się kryzys ekonomiczny i gospodarczy i związane z nią masowe zwolnienia spowodowały, że wśród bezrobotnych najliczniejsza jest grupa osób, która przed zarejestrowaniem się pracowała w zakładach pracy należących do jedenastu sekcji działalności gospodarczej, a mianowicie:

- ✓ handel hurtowy i detaliczny; naprawa pojazdów samochodowych, włączając motocykle (11158 bezrobotnych na koniec 2017 r., w tym 10220 z sektora prywatnego),

- ✓ przetwórstwo przemysłowe (10071 bezrobotnych, w tym 9160 z sektora prywatnego),
- ✓ budownictwo (6311 bezrobotnych, w tym 5516 z sektora prywatnego),
- ✓ administracja publiczna i obrona narodowa; obowiązkowe zabezpieczenia społeczne (3180 bezrobotnych, w tym 438 z sektora prywatnego),
- ✓ działalność w zakresie usług administrowania i działalność wspierająca (3120 bezrobotnych, w tym 2919 z sektora prywatnego),
- ✓ pozostała działalność usługowa (2416 bezrobotnych, w tym 2187 z sektora prywatnego),
- ✓ edukacja (2187 bezrobotnych, w tym 852 z sektora prywatnego),
- ✓ działalność związana z zakwaterowaniem i usługami gastronomicznymi (2078 bezrobotnych, w tym 1914 z sektora prywatnego),
- ✓ rolnictwo, leśnictwo, łowiectwo i rybactwo (2039 bezrobotnych, w tym 1787 z sektora prywatnego),
- ✓ opieka zdrowotna i pomoc społeczna (1956 bezrobotnych, w tym 855 z sektora prywatnego),
- ✓ transport i gospodarka magazynowa (1849 bezrobotnych, w tym 1456 z sektora prywatnego).

Podkreślenia wymaga fakt, że w sekcjach tych zachodzą najistotniejsze przeobrażenia gospodarcze. Z jednej strony sekcje te generują bezrobocie, bowiem 80,1% bezrobotnych poprzednio pracujących zarejestrowanych na koniec 2017 roku pracowało w zakładach pracy należących do tych sekcji, z drugiej strony – tworzą miejsca pracy, ponieważ większość ofert zgłoszonych do urzędów pracy pochodzi od pracodawców prowadzących działalność w obrębie tych sekcji. Od stycznia do grudnia z wymienionych sekcji wpłynęło 64034 oferty pracy (tj. 92,8% ogółu zgłoszonych ofert). Według stanu w dniu 31 grudnia 2017 r. z tych jedenastu sekcji wywodziło się 1952 zwolnionych z przyczyn dotyczących zakładu pracy, tj. 77,2% ogółu bezrobotnych poprzednio pracujących zwolnionych w tym trybie.

Bezrobotni według sekcji PKD

W 2017 r. do ewidencji urzędów pracy napłynęło 99734 (tj. o 3457 osób mniej niż w 2016 r.) bezrobotnych poprzednio pracujących według sekcji PKD. W tym 13144 bezrobotnych wcześniej pracowało w sektorze publicznym (tj. 13,2% ogółu zarejestrowanych bezrobotnych poprzednio zatrudnionych). W sektorze prywatnym pracowało wcześniej 86590 bezrobotnych (tj. 86,8% ogółu nowo zarejestrowanych bezrobotnych).

W ciągu 2017 r. najwięcej bezrobotnych zarejestrowano w sekcji:

- ✓ handel hurtowy i detaliczny; naprawa pojazdów samochodowych, włączając motocykle - 17 316 (tj. 17,4% ogółu nowo zarejestrowanych bezrobotnych poprzednio zatrudnionych),
- ✓ przetwórstwo przemysłowe – 14 773 (tj. 14,8%),
- ✓ budownictwo – 9 464 (9,5%).

Najmniejszą liczbę bezrobotnych odnotowano w sekcjach:

- ✓ organizacje i zespoły eksterytorialne – 0 osób,
- ✓ gospodarstwa domowe zatrudniające pracowników; gospodarstwa domowe produkujące wyroby i świadczące usługi na własne potrzeby - 45 osób,
- ✓ wytwarzanie i zaopatrywanie w energię elektryczną, gaz, parę wodną, gorącą wodę i powietrze do wkładów klimatyzacyjnych – 108 osób.

W ciągu 2017 r. zarejestrowane zostały 3.587 osób bezrobotnych zwolnionych z przyczyn dotyczących zakładu pracy, tj. 3,6% ogółu nowo zarejestrowanych. Większość osób w tej kategorii pochodziło z sekcji: handel hurtowy i detaliczny; naprawa pojazdów samochodowych, włączając motocykle – 905, tj. 25,2%; przetwórstwo przemysłowe – 858, tj. 23,9%; budownictwo – 344, tj. 9,6%.

Bezrobotne kobiety według PKD

Na koniec 2017 r. liczba bezrobotnych kobiet, które pracowały przed nabyciem statusu bezrobotnego wynosiła 31358 osób i w odniesieniu do 2016 roku populacja ta była niższa o 3690 osób. Poprzednio pracujące kobiety stanowiły 49,1% ogółu bezrobotnych pracujących przed zarejestrowaniem (w końcu grudnia 2016 r. – 47,5%).

W omawianej populacji znajdowało się 1375 kobiet zwolnionych z przyczyn dotyczących zakładu pracy. Subpopulacja ta stanowiła 4,4% (w 2016 r. – 5,2%) ogółu bezrobotnych kobiet poprzednio pracujących.

Na uwagę zasługuje fakt, że już od paru lat prawie połowa zarejestrowanych bezrobotnych kobiet pracowała w zakładach pracy należących do dwóch sekcji gospodarki narodowej, a mianowicie: handlu hurtowego i detalicznego; napraw pojazdów samochodowych, włączając motocykle, w której poprzednio pracowało 7167 kobiet (tj. 22,9%) oraz sekcji przetwórstwo przemysłowe, z tej sekcji pochodziło 4469 kobiet (tj. 14,3% ogółu kobiet poprzednio pracujących). Liczba poprzednio pracujących kobiet w pozostałych sekcjach gospodarki narodowej na koniec 2017 roku kształtowała się w przedziale od 1758 kobiet (działalność w zakresie usług administrowania i działalność wspierająca) do 3 (organizacje i zespoły eksterytorialne).

Bezrobotni poprzednio pracujący według sektorów własności

Twarde prawa ekonomii powodują większą fluktuację pracowników w sektorze prywatnym niż w sektorze publicznym.

Na koniec 2017 roku liczba bezrobotnych poprzednio pracujących w sektorze prywatnym wyniosła 40928 osób i była wyższa od zatrudnionych w sektorze publicznym o 30728 osób.

W osiemnastu sekcjach działalności gospodarczej wystąpiła przewaga liczby bezrobotnych, którzy poprzednio pracowali w sektorze prywatnym. Najwyższe różnice wystąpiły w sekcjach: handel hurtowy i detaliczny; naprawa pojazdów samochodowych, włączając motocykle oraz przetwórstwo przemysłowe.

Bezrobotni poprzednio pracujący według sektorów ekonomicznych

Na koniec 2017 r. największa liczba bezrobotnych pracowała przed nabyciem statusu bezrobotnego w jednostkach gospodarczych zaliczanych do sektora III – usług, tj. 31789 osób, stanowili oni 50,3% bezrobotnych poprzednio pracujących.

Należy podkreślić, że omawiana statystyka zmniejszyła się o 4108 osób, tj. o 11,4% w porównaniu do stanu z końca 2016 roku.

Na drugim miejscu pod względem zarejestrowanych bezrobotnych uplasował się sektor II – przemysłowy, inaczej zwany przetwórczym (sekcje: przetwórstwo przemysłowe;

wytwarzanie i zaopatrywanie w energię elektryczną, gaz, parę wodną, gorącą wodę i powietrze do układów klimatyzacyjnych; dostawa wody; gospodarowanie ściekami i odpadami oraz działalność związana z rekultywacją; budownictwo; górnictwo i wydobywanie) – 17233 osoby, tj. 26,5% bezrobotnych uprzednio pracujących (w porównaniu z końcem grudnia 2016 mniej o 3850 osób, tj. o 18,3%).

Z sektora I – rolniczego (sekcje: rolnictwo, leśnictwo, łowiectwo i rybactwo) na koniec 2017 r. w ewidencji urzędów pracy znajdowały się 2.039 osoby bezrobotne, tj. 3,2% ogółu zarejestrowanych wcześniej pracujących (w porównaniu z końcem grudnia 2016 r. – o 35 osób więcej).

Bezrobotni poprzednio pracujący według PKD i czasu pozostawania bez pracy

Procentowy wskaźnik długotrwale oczekujących na zatrudnienie w poszczególnych sekcjach gospodarki narodowej przedstawiał się w przedziale od 34,5% do 60,9% (w grudniu 2016 r.: od 37,7% do 63,5%).

Najniższy udział procentowy długotrwale bezrobotnych odnotowano w sekcji: górnictwo i wydobywanie – 34,5% (rok wcześniej również najniższy udział długotrwale bezrobotnych odnotowano w sekcji górnictwo i wydobywanie – 37,7 %).

Na koniec 2017 r. największa liczba długotrwale bezrobotnych pracowała poprzednio w sekcji: gospodarstwa domowe zatrudniające pracowników; gospodarstwa domowe produkujące wyroby i świadczące usługi na własne potrzeby. W tej grupie osób 60,9% (63,5% w 2016 r.) oczekiwało na pracę ponad 12 miesięcy.

Sekcje gospodarki, w których w województwie lubelskim występuje największy odsetek długotrwale bezrobotnych, oprócz sekcji wcześniej wymienionej znalazły się :

- ✓ administracja publiczna i obrona narodowa; obowiązkowe zabezpieczenia społeczne – 49,0% (51,7% w 2016 r.);
- ✓ edukacja - 46,4 % (45,3% w 2016 r.);
- ✓ działalność związana z obsługą rynku nieruchomości – 46,2% (50,7% w 2016 r.).

Tabela 21. Bezrobotni zarejestrowani według sekcji gospodarczych w 2017 roku

SEKCJE PKD (Polskiej Klasyfikacji Działalności)		Zarejestrowani bezrobotni na koniec		Nowo rejestrowani		Oferty pracy zgłoszone w 2017 roku
		2017 r.	w tym z sektora prywatnego	w 2017 r.	w tym z sektora prywatnego	
Rolnictwo, leśnictwo, łowiectwo i rybactwo	01	2039	1787	2668	2466	1336
Górnictwo i wydobywanie	02	139	111	340	245	207
Przetwórstwo przemysłowe	03	10071	9160	14773	14122	10188
Wytwarzanie i zaopatrywanie w energię elektryczną, gaz, parę wodną, gorącą wodę i powietrze do układów klimatyzacyjnych	04	127	82	166	108	124
Dostawa wody; gospodarowanie ściekami i odpadami oraz działalność związana z rekultywacją	05	585	330	841	484	811
Budownictwo	06	6311	5516	9464	8766	7338
Handel hurtowy i detaliczny, naprawa pojazdów samochodowych, włączając motocykle	07	11158	10220	17316	16474	12123
Działalność związana z zakwaterowaniem i usługami gastronomicznymi	08	2078	1941	3536	3386	2823
Transport i gospodarka magazynowa	09	1849	1456	3457	2954	4874
Informacja i komunikacja	10	441	404	815	791	938

SEKCJE PKD (Polskiej Klasyfikacji Działalności)		Zarejestrowani bezrobotni na koniec		Nowo rejestrowani		Oferty pracy zgłoszone w 2017roku
		2017 r.	w tym z sektora prywatnego	w 2017 r.	w tym z sektora prywatnego	
Działalność finansowa i ubezpieczeniowa	11	961	759	1634	1345	1004
Działalność związana z obsługą rynku nieruchomości	12	548	444	782	647	711
Działalność profesjonalna, naukowa i techniczna	13	1308	1107	2471	2238	2468
Działalność w zakresie usług administrowania i działalność wspierająca	14	3120	2919	5777	5501	6655
Administracja publiczna i obrona narodowa; obowiązkowe zabezpieczenia społeczne	15	3180	438	4364	608	5508
Edukacja	16	2187	852	4135	1741	3920
Ochrona zdrowia i pomoc społeczna	17	1956	855	3089	1380	3425
Działalność związana z kulturą, rozrywką i rekreacją	18	587	306	1142	563	1172
Pozostała działalność usługowa	19	1586	2187	3939	3696	2265
Gospodarstwa domowe zatrudniające pracowników; gospodarstwa domowe produkujące wyroby i świadczące usługi na własne potrzeby	20	64	51	65	45	11

SEKCJE PKD (Polskiej Klasyfikacji Działalności)		Zarejestrowani bezrobotni na koniec		Nowo rejestrowani		Oferty pracy zgłoszone w 2017 roku
		2017 r.	w tym z sektora prywatnego	w 2017 r.	w tym z sektora prywatnego	
Organizacje i zespoły eksterytorialne	21	3	3	3	0	3
Działalność niezidentyfikowana	22	12721	X	19027	X	X
Razem (w.01 do 22)	23	63849	40928	99734	97046	69015
Dotychczas niepracujący	24	17372	X	24535	X	X
Ogółem (w.23+24)	25	81221	40928	124269	97046	69015

W końcu 2017 roku najwyższy procentowy udział bezrobotnych, zwolnionych z przyczyn dotyczących zakładu pracy w poszczególnych sekcjach, w stosunku do ogólnej liczby bezrobotnych zwolnionych z przyczyn zakładu pracy, odnotowano w następujących sekcjach:

- ✓ handel hurtowy i detaliczny, naprawa pojazdów samochodowych, włączając motocykle – 25,5% (22,9% w końcu 2016 roku),
- ✓ przetwórstwo przemysłowe – 22,2% (22,8% w końcu 2016 roku),
- ✓ budownictwo – 8,3% (9,3% w końcu 2016 roku).

1.7. Wybrane kategorie bezrobotnych

Osoby w okresie do 12 miesięcy od dnia ukończenia nauki

Na koniec 2017 r. zarejestrowanych było 3716 osób (tj. 4,6% w ogólnej liczbie bezrobotnych) w okresie do 12 miesięcy od dnia ukończenia nauki, w tym 2029 kobiet. Najwięcej osób tej kategorii zgłasza się do ewidencji powiatowych urzędów pracy we wrześniu (1781 osób) oraz w październiku (1635 osób). Pracę w 2017 roku podjęły 5546 osób w okresie do 12 miesięcy od dnia ukończenia nauki, w tym 3084 kobiety.

Na koniec 2017 r. – 68 osób tej kategorii bezrobotnych, w tym 54 kobiety pobierało zasiłek. W ogólnej liczbie uprawnionych do zasiłku populacja ta stanowiła 0,9%.

Tabela 22. Osoby do 12 m-cy od dnia ukończenia nauki w poszczególnych miesiącach 2017 r.

Wyszczególnienie 2017 r.	Liczba osób w okresie do 12 m-cy od ukończenia nauki zarejestrowanych w miesiącu	Liczba osób w okresie do 12 m-cy od ukończenia nauki w końcu miesiąca		% udział kobiet w stosunku do ogółu osób w okresie do 12 m-cy od ukończenia nauki	% udział uprawnionych do zasiłku bezrobotnych do 12 m-cy od ukończenia nauki do ogólnej liczby osób tej kategorii
		Ogółem	Kobiet		
Styczeń	1214	5021	2749	54,8	1,7
Luty	1046	4731	2562	54,2	1,8
Marzec	1180	4435	2363	53,3	1,6
Kwiecień	838	2396	1377	57,5	2,8
Maj	1160	2889	1617	56,0	2,1
Czerwiec	944	2039	1168	57,3	2,6
Lipiec	1325	2319	1367	58,9	2,6
Sierpień	1225	2855	1701	59,6	2,4
Wrzesień	1781	3412	1931	56,6	1,5
Październik	1635	3697	2048	55,4	1,5
Listopad	1079	3757	2056	54,7	1,5
Grudzień	981	3716	2029	54,6	1,8

Spośród 3716 osób w okresie do 12 miesięcy od dnia ukończenia nauki, pozostających w rejestrach urzędów pracy w końcu 2017 roku, 81% to osoby młode do 24 roku życia (3009 osób). Największą grupę, wśród omawianej kategorii bezrobotnych, stanowiły osoby z wykształceniem policealnym i średnim zawodowym – 35,9%, zaś najmniej osób posiadało wykształcenie gimnazjalne i niższe – 28 osób. 67,2% osób tej subpopulacji nie posiadało doświadczenia zawodowego.

Bezrobotni zamieszkali na wsi

Mieszkańcy wsi są grupą szczególnie zagrożoną bezrobociem, ponieważ oprócz bezrobocia rejestrowanego występuje na tych obszarach problem wysokiego bezrobocia ukrytego, wynikający głównie stąd, że duża część ludności wiejskiej nie spełnia kryterium niezbędnego do uzyskania statusu bezrobotnego, ponieważ posiada gospodarstwa rolne o powierzchni większej niż przewidują przepisy prawne (art. 2 pkt. 2 lit. d ustawy o promocji zatrudnienia i instytucjach rynku pracy)

Ponad połowę populacji bezrobotnych w województwie stanowią mieszkańcy obszarów wiejskich. Procentowy wskaźnik bezrobotnych zamieszkałych na wsi, w odniesieniu do ogółu bezrobotnych w województwie na koniec 2017 r. kształtował się na poziomie 54,7%.

Natomiast w powiatowych urzędach pracy omawiany wskaźnik zawierał się w przedziale od 90,1% do 45,9%. Najwyższy odsetek, od lat, odnotowywany jest w następujących powiatach: chełmskim (90,1%), zamojskim (89,4%) i lubelskim (89,1%); najniższy zaś w: świdnickim (45,9%), puławskim (53,9%) i ryckim (56,4%).

W ciągu 2017 roku do ewidencji zgłosiły się 67.553 osoby bezrobotne zamieszkałe na wsi i jest to mniej o 3.998 osób (tj. o 5,6%) niż w analogicznym okresie 2016 roku.

Z powodu różnych przyczyn ewidencję opuściły 75.982 osoby, czyli o 2421 osób (tj. o 3,1%) mniej niż w 2016 r.

Od stycznia do grudnia 2016 roku spośród bezrobotnych zamieszkałych na terenach wiejskich Lubelszczyzny, z aktywnych form przeciwdziałania bezrobociu skorzystało 17312 osób (więcej o 6,6% w porównaniu z 2016 r.). W tym:

- ✓ 1485 osób zatrudnionych zostało w ramach prac interwencyjnych,
- ✓ 1234 osoby zatrudnione zostały w ramach robót publicznych,
- ✓ 1095 osób podjęło działalność gospodarczą, w tym 16 osób w ramach bonu na zasiedlenie,
- ✓ 1221 osób podjęło pracę w ramach refundacji kosztów zatrudnienia bezrobotnego,
- ✓ 1107 osób podjęło pracę poza miejscem zamieszkania w ramach bonu na zasiedlenie,
- ✓ 19 osób podjęło pracę poza miejscem zamieszkania w ramach bonu zatrudnieniowego,

- ✓ 133 osoby podjęły pracę w ramach dofinansowania wynagrodzenia za zatrudnienie skierowanego bezrobotnego powyżej 50 roku życia,
- ✓ 2421 osób zamieszkałych na wsi skierowano na szkolenie, w tym 297 w ramach bonu szkoleniowego,
- ✓ 8597 osób rozpoczęło staż, w tym 49 w ramach bonu stażowego.

Bezrobotni mieszkańcy obszarów wiejskich napotykać na duże trudności w znalezieniu zatrudnienia. Wiąże się to przede wszystkim z brakiem wolnych stanowisk w ich miejscu zamieszkania, niskim poziomem wykształcenia oraz kwalifikacji zawodowych, które są najczęściej niedostosowane do potrzeb nowoczesnej gospodarki rynkowej.

O szansach wyjścia z bezrobocia w dużym stopniu decyduje poziom wykształcenia i przygotowania zawodowego. Dlatego w ewidencji urzędów pracy Lubelszczyzny na koniec grudnia 2017 r. najmniejszy odsetek stanowiły osoby bezrobotne z wykształceniem średnim ogólnokształcącym (11,4%) oraz wyższym (11,7%). Natomiast największą grupę wśród bezrobotnych stanowiła ludność wiejska z wykształceniem zasadniczym zawodowym (26,3%) oraz gimnazjalnym i niższym (26,4%). Bezrobotni mieszkańcy wsi zamieszkujący obszary naszego województwa są ludźmi młodymi, bo 51,5% nie przekroczyło 34 roku życia.

Wśród charakteryzowanej tu populacji dominuje kategoria bezrobotnych ze stażem bezrobocia powyżej 24 miesięcy, których odsetek wynosi 29,2%. Następną co do wielkości grupę stanowią bezrobotni pozostający bez pracy od 1 do 3 miesięcy – 19,2%.

Sytuacja na rynku pracy w znacznym stopniu zależy też od przeszłości zawodowej. 73,7% zarejestrowanych mieszkańców wsi poprzednio pracowało. Na koniec grudnia 2017 roku dominowały osoby ze stażem pracy do 1 roku (24,4%) i od 1 roku do 5 lat (22,1% subpopulacji). Natomiast 26,3% nie posiadał żadnego doświadczenia.

Trudna sytuacja na rynku pracy implikuje zarazem trudną sytuację finansową tych osób, ponieważ zdecydowana większość nie posiada prawa do zasiłku dla bezrobotnych. Na koniec 2017 r. zaledwie 8,5% osób zamieszkałych na wsi, na terenie województwa lubelskiego, posiadało prawo do zasiłku. Najwięcej bezrobotnych zamieszkałych na wsi z prawem do

zasilku odnotowano w powiatach: lubartowskim (13,7%), puławskim (12,9%) i łukowskim (12,8%).

Pomimo swej odmienności, bezrobocie istniejące na obszarach wiejskich jest ściśle powiązane z deficytem miejsc pracy w regionach miejskich; wiejskie bezrobocie wzrasta wraz ze zwiększaniem się liczby bezrobotnych w miastach. Zła sytuacja na miejskich rynkach pracy wpływa na bezrobocie wiejskie poprzez ograniczanie możliwości pracy przez tzw. „dwuzawodowców”, którzy jak pokazuje praktyka, są zwalniani w pierwszej kolejności, oraz poprzez uniemożliwienie odpływu ludności wiejskiej do miast i generowanie migracji lub remigracji z miast na wieś.

Skutki bezrobocia w obszarach wiejskich uwidaczniają się w postaci upowszechniania się ubóstwa na wsi. Wieś zmniejsza swój popyt na artykuły przemysłowe i usługi tworzone w mieście.

Doświadczenia europejskie pozwalają na stwierdzenie, że nie można oddzielić ograniczania bezrobocia na wsi od ograniczania bezrobocia w całym województwie. Tak więc ograniczanie bezrobocia na wsi będzie zależne w głównej mierze od ekonomicznych uwarunkowań rozwoju Lubelszczyzny.

Na koniec 2017 r. w urzędach pracy zarejestrowanych było 44428 osób bezrobotnych zamieszkałych na wsi, w tym 22.993 kobiety (tj. 51,8%). W porównaniu do grudnia 2016 roku nastąpił spadek liczby omawianej grupy bezrobotnych o 8.590 osób (tj. o 16,2%).

Tabela 23. Bezrobotni zamieszkali na obszarach wiejskich

Rok	Ogółem	Udział w liczbie bezrobotnych ogółem (%)	Kobiety	Udział kobiet w liczbie bezrobotnych ze wsi (%)	Napły w	Odpty w
I kwartał 2016 r.	60933	55,2	29254	48,0	18456	17393
II kwartał 2016 r.	52144	54,4	25920	49,7	14523	23312
III kwartał 2016 r.	49691	54,6	25328	50,9	17529	19982
IV kwartał 2016 r.	53018	55,5	26278	49,6	21043	17716

Rok	Ogółem	Udział w liczbie bezrobotnych ogółem (%)	Kobiety	Udział kobiet w liczbie bezrobotnych ze wsi (%)	Napły w	Odply w
I kwartał 2017 r.	51829	54,6	25311	48,8	17227	18255
II kwartał 2017 r.	44080	53,6	22578	51,2	13424	21173
III kwartał 2017 r.	42590	53,5	22525	52,9	17499	18989
IV kwartał 2017 r.	44428	54,7	22993	51,8	19403	17565

Bezrobotni bez kwalifikacji zawodowych

W ewidencji urzędów pracy na koniec 2017 r. zarejestrowano 25016 osób **bezrobotnych bez kwalifikacji zawodowych**. W odniesieniu do ogólnej liczby bezrobotnych stanowili 30,8%. Do 2012 roku w omawianej grupie przeważały kobiety. Kolejne trzy lata to dominacja mężczyzn. W 2016 roku nastąpiła równowaga między kobietami i mężczyznami w grupie osób bezrobotnych bez kwalifikacji zawodowych. Natomiast w 2017 r. przewagę podobnie jak 2012 r. przejęły kobiety. Prawo do zasiłku w 2017 roku posiadało 5,5% bezrobotnych tej kategorii. Od stycznia do grudnia 2017 roku do ewidencji urzędów pracy zgłosiło się 34192 osoby. Zatrudnienie znalazło 13411 osób bezrobotnych, w tym 6179 kobiet.

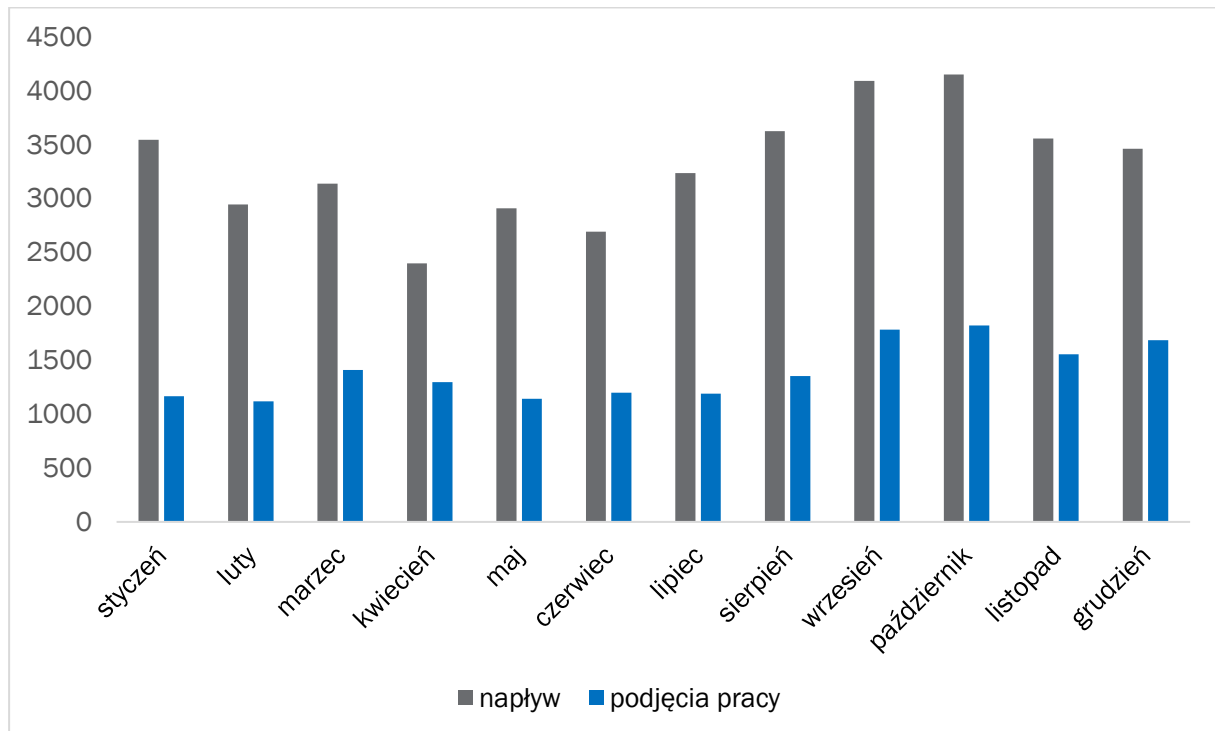
Tabela 24. Bezrobotni bez kwalifikacji zawodowych

Wyszczególnienie	I	II	III	IV	V	VI	VII	VIII	IX	X	XI	XII	Razem
zarejestrowani	3467	2649	2807	2173	2454	240	2651	2866	3243	3169	3126	3186	34192
ogółem						1							
w tym: kobiety	1478	1179	1208	902	1114	109	1311	1462	1537	1468	1393	1416	15559
						1							
podjęcia pracy	779	795	1221	1258	1140	111	987	1061	1369	1322	1140	1223	13411
ogółem													
w tym: kobiety	396	364	517	443	462	447	439	525	751	663	539	633	6179

Bezrobotni bez doświadczenia zawodowego

Na koniec 2017 r. liczba bezrobotnych bez doświadczenia zawodowego wynosiła 25.300 osób, kobiety w tej liczbie stanowiły 57,4%. W odniesieniu do ogólnej liczby bezrobotnych subpopulacja ta stanowiła 31,1%. W ciągu 2017 r. odnotowano 39.746 osób nowo rejestrowanych. Zatrudnienie znalazło natomiast 16.721 osób bezrobotnych.

Wykres 10. Napływ do ewidencji oraz podjęcia pracy przez bezrobotnych bez doświadczenia zawodowego w 2017 roku



Bezrobotne kobiety, które nie podjęły zatrudnienia po urodzeniu dziecka

Na koniec 2017 roku w województwie lubelskim zarejestrowanych było 14771 bezrobotnych kobiet, które nie podjęły zatrudnienia po urodzeniu dziecka. Stanowiły one 35,6% ogółu zarejestrowanych kobiet.

W ciągu 2017 r. urzędy pracy zarejestrowały 8494 bezrobotne kobiety, które nie podjęły zatrudnienia po urodzeniu dziecka. W tym samym czasie pracę podjęło 3601 kobiet omawianej kategorii. W grupie zarejestrowanych osób prawo do zasiłku posiadało zaledwie 3,2% bezrobotnych kobiet.

Tabela 25. Bezrobotne kobiety, które nie podjęły zatrudnienia po urodzeniu dziecka

Wyszczególnienie	I	II	III	IV	V	VI	VII	VIII	IX	X	XI	XII	Razem
Rejestrowane kobiety	710	577	643	508	526	575	724	915	881	778	788	869	8494
Podjęcia pracy przez kobiety	214	224	278	243	221	228	222	310	516	413	330	402	3601

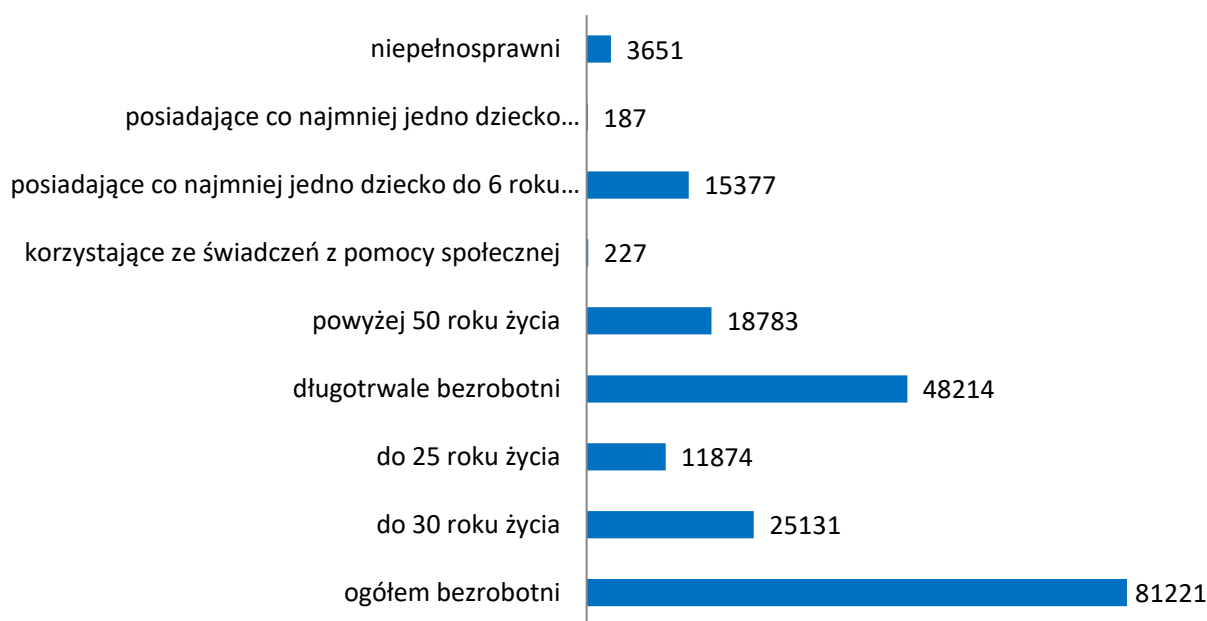
1.8. Bezrobotni będący w szczególnej sytuacji na rynku pracy

Dnia 27 maja 2014 roku weszła w życie nowelizacja ustawy o promocji zatrudnienia i instytucjach rynku pracy, która na nowo zdefiniowała kategorie osób bezrobotnych w szczególnej sytuacji na rynku pracy. Osobom tym przysługuje pierwszeństwo w skierowaniu do udziału w programach specjalnych.

Zgodnie z art.49 ustawy z dnia 20 kwietnia 2004 r. o promocji zatrudnienia i instytucjach rynku pracy (Dz. U. z 2017 r. poz. 1065), do „osób będących w szczególnej sytuacji na rynku pracy” zaliczane są następujące osoby bezrobotne:

- ✓ do 30 roku życia;
- ✓ powyżej 50 roku życia;
- ✓ długotrwale bezrobotni;
- ✓ korzystające ze świadczeń pomocy społecznej;
- ✓ posiadające co najmniej jedno dziecko do 6 roku życia;
- ✓ posiadające co najmniej jedno dziecko niepełnosprawne do 18 roku życia;
- ✓ niepełnosprawni.

Wykres 11. Bezrobotni w szczególnej sytuacji na rynku pracy w dniu 31 grudnia 2017 r.



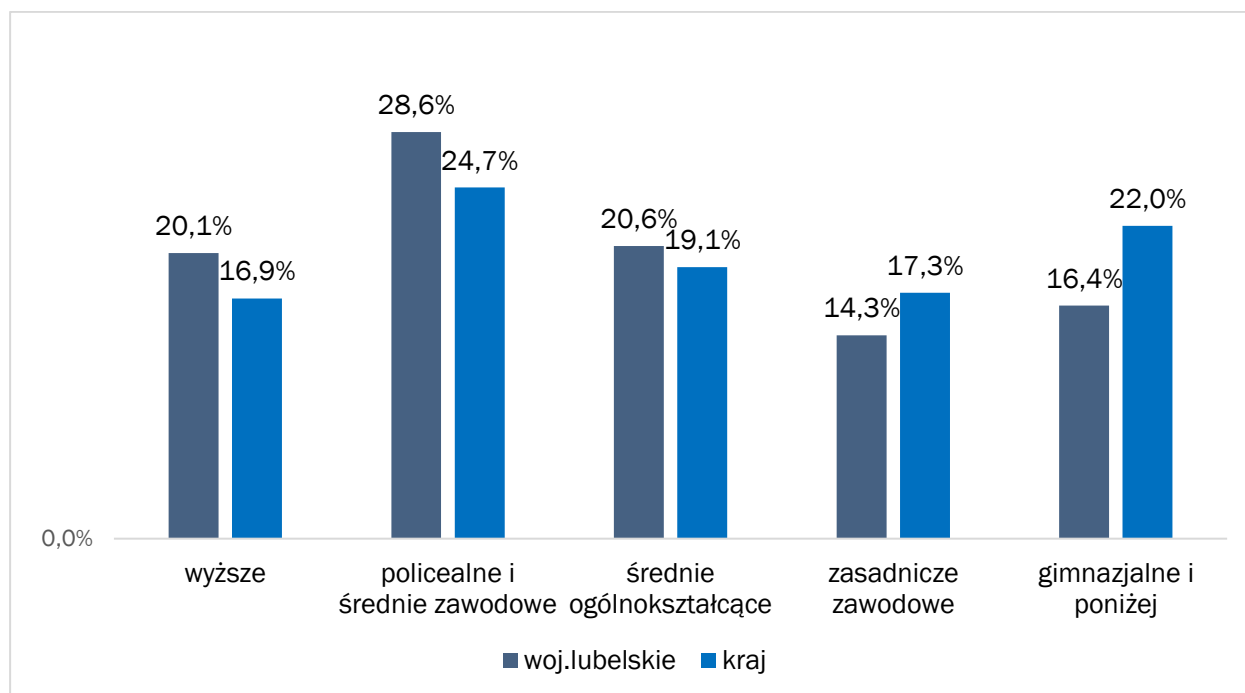
- ✓ W ewidencji urzędów pracy na koniec 2017 r. zarejestrowanych było 25131 osób (56,9% stanowiły kobiety) **bezrobotne do 30 roku życia**. Bezrobotni tej grupy w odniesieniu do całej populacji bezrobotnych stanowili 30,9%. Procentowy udział uprawnionych do zasiłku w stosunku do wszystkich bezrobotnych tej grupy wynosił 6,5%, a w przypadku wszystkich bezrobotnych pobierających zasiłek udział procentowy wynosił 21,5%. W ciągu 2017 roku urzędy pracy zarejestrowały 59968 bezrobotnych, którzy nie ukończyli 30 roku życia, ponowne rejestracje stanowiły 70,9%. W grupie powracających do ewidencji i korzystających z aktywnych form przeciwdziałania bezrobociu należy wymienić m.in. osoby odbywające staże (11,0%) oraz szkolenia (2,4%). W tym samym okresie z ewidencji wyłączono 63604 osoby, z tego 29727 osób z powodu podjęcia pracy.

Pracę subsydiowaną uzyskało stosunkowo niewielu bezrobotnych bo 8613 osób, tj. zaledwie 29,0% zatrudnionych. Najliczniejszą grupę spośród wyłączonych odnotowano wśród osób, które nie potwierdziły gotowości do podjęcia pracy 11082, tj. 17,4%.

Na koniec 2017 r. najliczniejszą kategorię bezrobotnych do 30 roku życia pod względem czasu pozostawania bez pracy w województwie lubelskim stanowiły osoby ze stażem bezrobocia od 1-3 miesięcy – 23,5%. Podobna sytuacja miała miejsce w skali kraju -osoby nie pracujące od 1-3 miesięcy stanowiły 26,0% omawianej kategorii bezrobotnych. Wśród

bezrobotnych omawianej subpopulacji pod względem poziomu wykształcenia najwięcej osób legitymowało się wykształceniem policealnym i średnim zawodowym – 28,6%. Natomiast najmniej w ewidencji bezrobotnych do 30 roku życia było osób posiadających wykształcenie zasadnicze zawodowe – 14,3%. Pod względem stażu pracy najwięcej było osób, które dotychczas nie pracowały – 10294 osoby, tj. 41,0%.

Wykres 12. Bezrobotni do 30 roku życia według poziomu wykształcenia



W omawianej grupie osób do 30 roku życia:

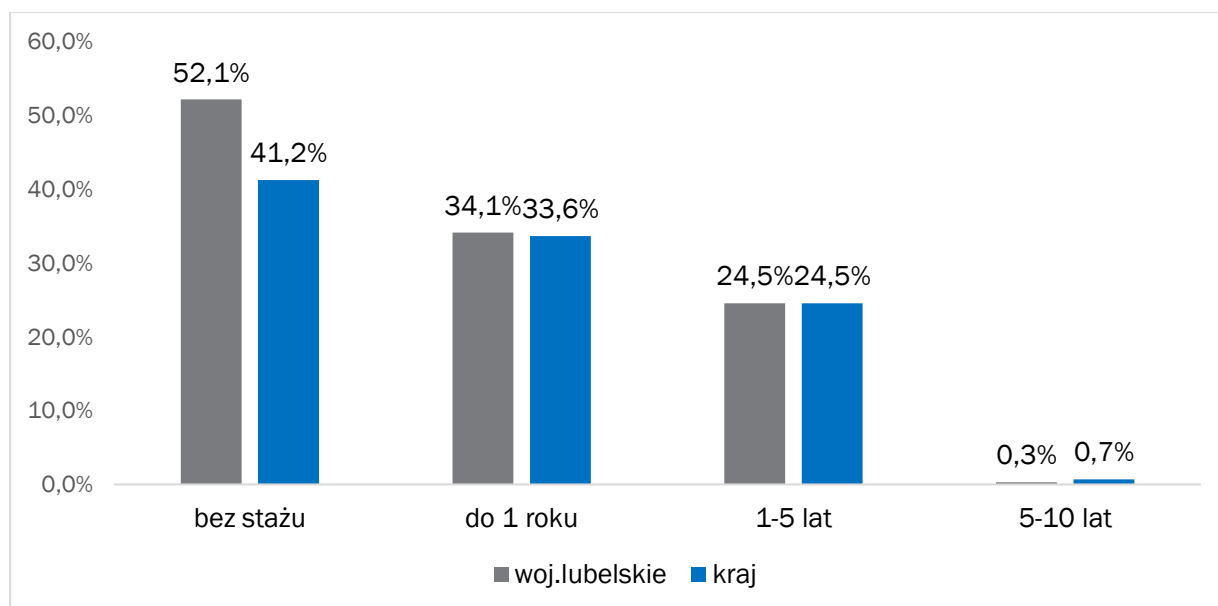
- ✓ 47,2% stanowiły osoby do 25 roku życia;
- ✓ 43,7% długotrwale bezrobotni;
- ✓ 28,1 % to osoby posiadające co najmniej jedno dziecko do 6 roku życia;
- ✓ 1,6% niepełnosprawni;
- ✓ 0,2% osoby korzystające ze świadczeń z pomocy społecznej.
- ✓ W końcu grudnia 2017 roku w powiatowych urzędach pracy województwa lubelskiego zarejestrowanych było **11874 osób bezrobotnych do 25 roku życia**, tj. **14,6%** ogółu zarejestrowanych bezrobotnych. Kobiety do 25 roku życia stanowiły 53,0% (6289 kobiet) omawianej subpopulacji. Prawo do zasiłku posiadało 3,1% omawianej grupy.

Od stycznia do grudnia 2017 roku w powiatowych urzędach pracy województwa lubelskiego zarejestrowały się 34063 osoby bezrobotne do 25 roku życia, natomiast wyłączonych zostało 34690 osób omawianej kategorii.

W ciągu 12 miesięcy 2017 roku pracę podjęło 14897 młodych osób bezrobotnych, tj. 23,5% wszystkich podejmujących zatrudnienie. Pracę niesubsydiowaną podjęło 10.757 osób do 25 roku życia (tj. 72,2% ogółu zatrudnionych do 25 roku życia w omawianym okresie 2017 roku). Gotowości do pracy nie potwierdziło 6507 osób do 25 roku życia (tj. 18,8% wszystkich wyłączonych do 25 roku życia).

W ramach zatrudnienia subsydiowanego 373 osoby młode zatrudniono w ramach prac interwencyjnych, 149 w ramach robót publicznych, 449 osób podjęło działalność gospodarczą. Szkolenie od stycznia do grudnia 2017 roku rozpoczęło 777 osób młodych, staż 5717 osób.

Wykres 13. Bezrobotni do 25 roku życia według stażu pracy



Pod względem poziomu wykształcenia wśród młodych do 25 roku życia bardziej wyróżniającą się grupą są osoby z wykształceniem policealnym i średnim zawodowym (32,9%). Najmniej było osób z wykształceniem wyższym 9,0%.

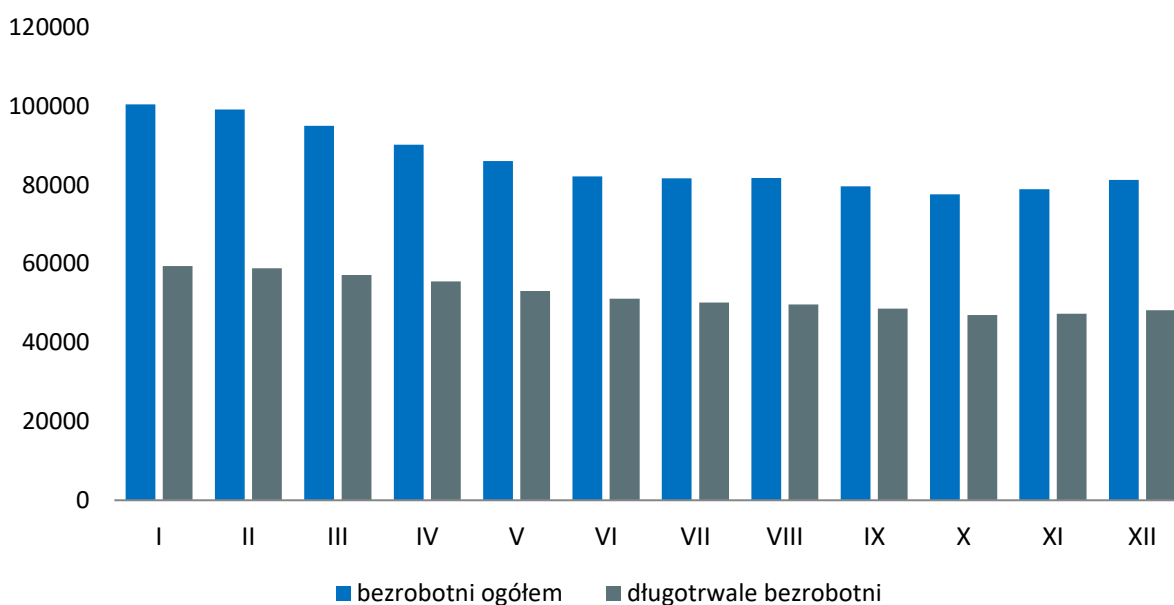
Wśród populacji bezrobotnych do 25 roku życia ponad połowa (52,1%) osób nie posiada doświadczenia zawodowego.

✓ Długotrwale bezrobotni to osoby pozostające w ewidencji bezrobotnych łącznie przez okres ponad 12 miesięcy w okresie ostatnich dwóch lat, z wyłączeniem okresów odbywania stażu i przygotowania zawodowego dorosłych.

Na koniec 2017 r. w województwie 48214 osób (tj. 53,9% stanowiły kobiety) pozostawało w ewidencji urzędów pracy długotrwale, stanowiły one 59,4% ogółu populacji. W porównaniu do 2016 roku liczba długotrwale pozostających bez pracy zmniejszyła się o 10204 osoby (tj. o 17,5%). W ciągu 2017 r. zarejestrowanych zostało 41238 osób długotrwale bezrobotnych, wyłączono natomiast 51442 bezrobotnych, z czego 17997 osób (tj. 35,0%) podjęło pracę. Należy nadmienić, że bezrobotni tej populacji najczęściej podejmowali zatrudnienie niesubsydiowane 14542 osoby (80,8% zatrudnionych). W wyniku działań urzędów pracy subsydiowane zatrudnienie rozpoczęło 3455 osób, szkolenie 1560, staże 5184.

Największy udział długotrwale bezrobotnych w ogólnej liczbie bezrobotnych na koniec 2017 r. odnotowano w Powiatowym Urzędzie Pracy w: Krasnymstawie (66,7%), Hrubieszowie (65,1%) i Włodawie (64,4%), najmniej zaś w Powiatowych Urzędach Pracy w: Biłgoraju (43,2%), Łęcznej (48,8%), Łukowie (49,2%) i Puławach (49,3%). W skali kraju na koniec 2017 r. bezrobotni tej subpopulacji stanowili 55,0% ogółu zarejestrowanych bezrobotnych, z czego ponad połowę stanowiły kobiety.

Wykres 14. Bezrobotni ogółem oraz długotrwale pozostający bez pracy w 2017 roku



Wśród długotrwale bezrobotnych najliczniejszą kategorię wiekową stanowiły osoby w wieku od 25 do 34 lat – 29,5% oraz od 35 do 44 lat – 24,2%, natomiast najmniej było osób starszych z przedziału wiekowego: 60 lat i więcej – 6,7%.

Jeżeli chodzi o kraj to podobnie, jak w województwie lubelskim, dominowała grupa w przedziale wiekowym od 25 do 34 lat – 25,8%.

Struktura długotrwale bezrobotnych według wieku na koniec 2017 r. przedstawiała się następująco:

Tabela 26. Długotrwale bezrobotni wg wieku

Grupy wiekowe	Województwo Lubelskie		Kraj	
	Liczba	%	Liczba	%
18-24 lata	4155	8,6	44368	7,5
25-34 lata	14237	29,5	153434	25,8
35-44 lata	11679	24,2	144217	24,2
45-54 lata	9241	19,2	121672	20,5
55-59 lat	5663	11,7	84999	14,3
60 lat i więcej	3239	6,7	46099	7,8
Ogółem	48214	100,0	594789	100

Na koniec 2017 r. ponad połowa długotrwale bezrobotnych (53,4%) nie posiadała średniego wykształcenia (gimnazjalne i niższe – 27,7% oraz zasadnicze zawodowe – 25,7%). Natomiast najniższy procentowy udział odnotowano w grupie osób posiadających wykształcenie średnie ogólnokształcące – 10,8%.

W skali kraju w omawianej subpopulacji bezrobotnych dominowały osoby z wykształceniem gimnazjalnym i niższym – 31,4% i zasadniczym zawodowym – 27,7%.

Na koniec 2017 r. struktura długotrwale bezrobotnych według wykształcenia w województwie lubelskim przedstawiała się następująco:

Tabela 27. Długotrwale bezrobotni wg poziomu wykształcenia

Wykształcenie	Województwo lubelskie		Kraj	
	Liczba	%	Liczba	%
wyższe	5990	12,4	64717	10,9
policealne i średnie zawodowe	11251	23,3	120556	20,3
średnie ogólnokształcące	5222	10,8	57614	9,7
zasadnicze zawodowe	12408	25,7	164940	27,7
gimnazjalne i niższe	13343	27,7	186962	31,4
Ogółem	48214	100	594789	100

W ewidencji długotrwale bezrobotnych w województwie lubelskim dominowały osoby, które dotychczas nie pracowały oraz z niewielkim (do 1 roku) stażem pracy.

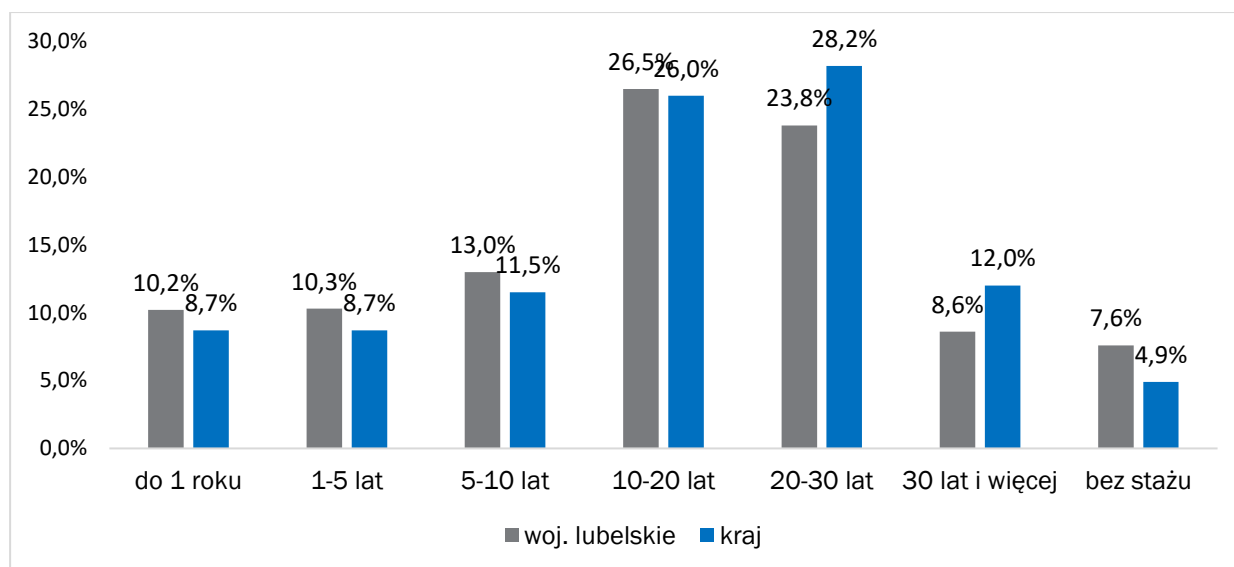
Tabela 28. Długotrwale bezrobotni wg stażu pracy

Staż pracy	Województwo lubelskie		Kraj	
	Liczba	%	Liczba	%
do 1 roku	11626	24,1	119523	20,1
1-5 lat	9972	20,7	135078	22,7
5-10 lat	5763	12,0	88622	14,9
10-20 lat	5903	12,2	92133	15,5
20-30 lat	3250	6,7	55390	9,3
30 i więcej lat	743	1,5	14362	2,4
bez stażu	10957	22,7	89681	15,1
Ogółem	48214	100	594789	100

- ✓ Na koniec 2017 r. liczba bezrobotnych **powyżej 50 roku życia** wynosiła **18783** osoby, kobiety w liczbie tej stanowiły 34,3%. W odniesieniu do ogólnej liczby bezrobotnych ta subpopulacja stanowiła **23,1%**. Od stycznia do grudnia 2017 r. odnotowano 17635 osób nowo zarejestrowanych. Podobnie jak w przypadku wszystkich nowo zarejestrowanych bezrobotnych, tak i w tej grupie ponowne rejestracje stanowiły przeważającą część 91,1%. Z ewidencji wyłączono 21457 osób, w tym 7772 (tj. 36,2%) z powodu otrzymania zatrudnienia.

Na koniec 2017 r. wśród bezrobotnych powyżej 50 roku życia najliczniejszą kategorię pod względem czasu pozostawania bez pracy w województwie lubelskim stanowiły osoby powyżej 24 miesięcy (42,6%). Natomiast pod względem wykształcenia zdecydowaną większość stanowiły osoby z wykształceniem gimnazjalnym i niższym (35,5%) oraz zasadniczym zawodowym (34,9%). Najmniej osób legitymowało się wyższym wykształceniem, bo zaledwie – 5,0%. W ewidencji bezrobotnych powyżej 50 roku życia dominowały osoby ze stażem pracy 10-20 lat (26,5%) jak również 20-30 lat pracy (23,8%).

Wykres 15. Bezrobotni powyżej 50 roku życia według stażu pracy



- ✓ W ewidencji urzędów pracy na koniec 2017 roku zarejestrowanych zostało 227 osób **bezrobotnych korzystających ze świadczeń z pomocy społecznej**. W odniesieniu do ogólnej liczby bezrobotnych stanowili **0,3%**. W naszym województwie wśród zarejestrowanych bezrobotnych korzystających ze świadczeń z pomocy społecznej przeważają kobiety (w 2017 roku – 63,0%). Prawo do zasiłku posiadało zaledwie 1,3% bezrobotnych tej kategorii. Od stycznia do grudnia do ewidencji urzędów pracy zgłosiło się 785 osób nowo zarejestrowanych korzystających ze świadczeń z pomocy społecznej. Zatrudnienie znalazło 239 osób, w tym 160 kobiet.

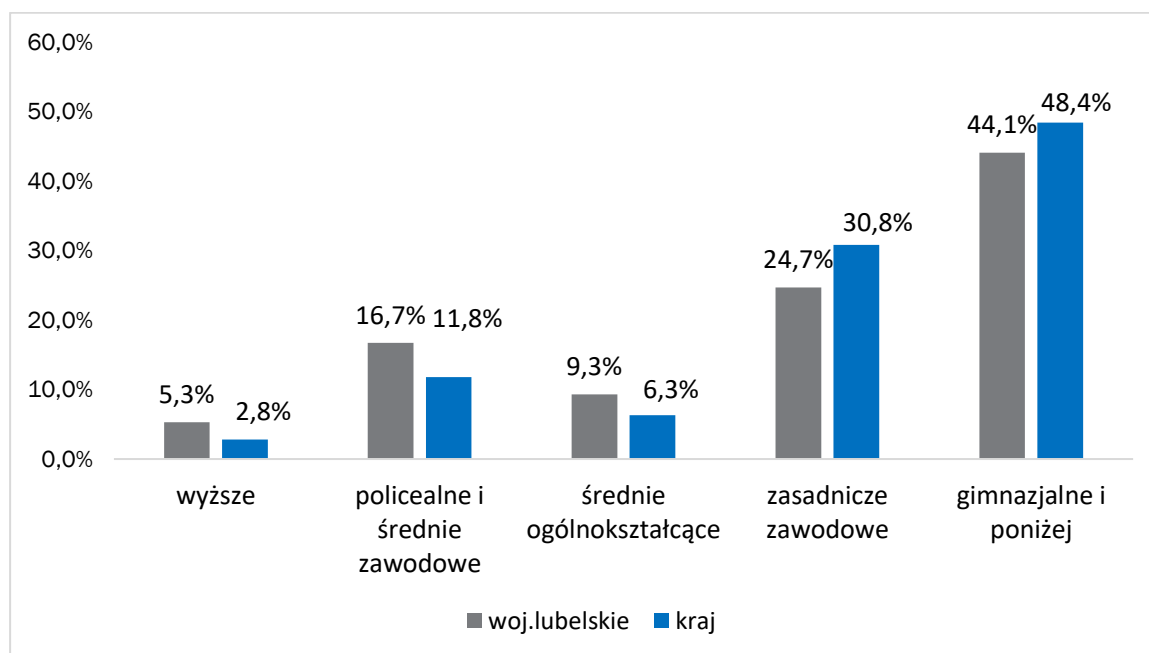
Tabela 29. Bezrobotni korzystający ze świadczeń z pomocy społecznej

Wyszczególnienie	I	II	III	IV	V	VI	VII	VIII	IX	X	XI	XII	Razem
rejestrowani	80	59	68	57	50	72	62	71	48	41	106	71	785
ogółem													
w tym:													
kobiety	57	35	51	42	36	50	48	53	25	26	64	48	535
podjęcia pracy	15	17	16	30	24	51	12	15	32	12	7	8	239
ogółem													
w tym:													
kobiety	7	14	11	16	16	27	8	11	27	11	5	7	160

Wśród bezrobotnych korzystających ze świadczeń z pomocy społecznej najliczniejszą kategorię pod względem oczekiwania na pracę stanowiły osoby ze stażem bezrobocia pomiędzy 1-3 miesiące (28,6%). Natomiast pod względem wieku zdecydowaną większość stanowiły osoby w wieku od 25 do 34 lat (23,8%) oraz od 35 do 44 lat (24,2%).

W ewidencji bezrobotnych korzystających ze świadczeń z pomocy społecznej dominowały osoby z krótkim stażem pracy do 1 roku – 26,4%. Najdłuższy, bo ponad 30 letni staż pracy posiadało zaledwie 3 osoby.

Wykres 16. Bezrobotni korzystający ze świadczeń z pomocy społecznej według wykształcenia



- ✓ W województwie lubelskim na koniec 2017 roku w ewidencji urzędów pracy zarejestrowanych było 15.377 osób bezrobotnych posiadających co najmniej 1 dziecko do 6 roku życia. Kobiety prawie całkowicie zdominowały tę populację bezrobotnych, na koniec 2017 roku stanowiły 82,7% ogółu (tj. 12713 kobiet). W grupie zarejestrowanych osób, prawo do zasiłku posiadało 10,5% bezrobotnych. Od stycznia do grudnia 2017 roku zarejestrowanych zostało 16655 osób posiadających co najmniej 1 dziecko do 6 roku życia. Zatrudnienie w tym okresie podjęło 8.194 osoby tej kategorii, w tym 59,7% stanowiły kobiety.

Tabela 30. Bezrobotni posiadający co najmniej 1 dziecko do 6 roku życia

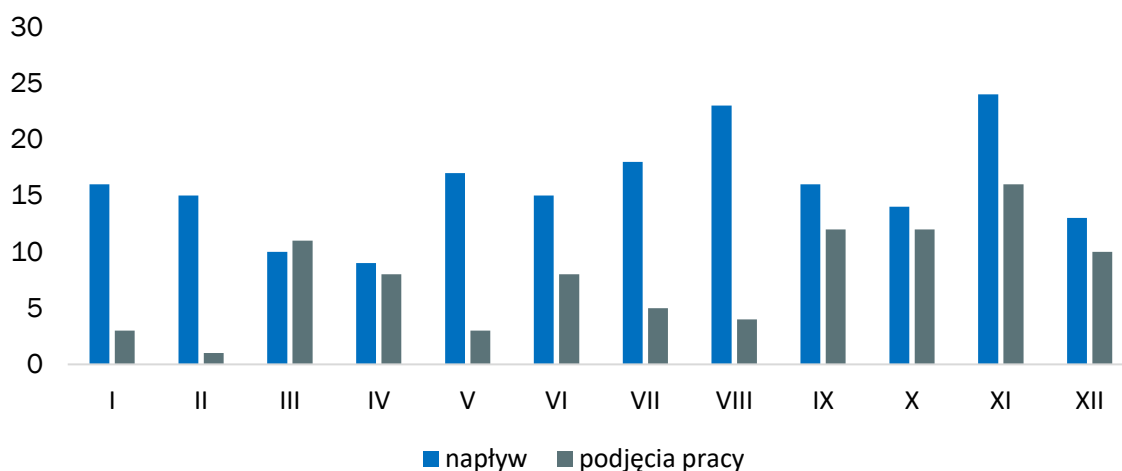
Wyszczególnienie	I	II	III	IV	V	VI	VII	VIII	IX	X	XI	XII	Razem
rejestrowani	170	135	142	111	114	117	139	154	152	145	142	138	16655
ogółem	7	5	7	6	5	1	2	9	8	2	6	7	
w tym: kobiety	101 0	803	938	679	729	733	960	106 8	102 9	950	885	873	10657
podjęcia pracy	469	548	723	731	649	615	515	652	108	826	675	709	8194
ogółem									2				
w tym: kobiety	82	317	389	329	332	317	300	390	786	543	438	472	4895

Na koniec 2017 roku pod względem oczekiwania na pracę wśród bezrobotnych posiadających co najmniej 1 dziecko do 6 roku życia dominowały osoby pozostające bez pracy powyżej 24 miesięcy (32,0%) pod względem kategorii wiekowej zdecydowaną większość stanowili ludzie młodzi od 25 do 34 lat – 58,6%.

W ewidencji bezrobotnych posiadających co najmniej 1 dziecko do 6 roku życia dominowały osoby z wykształceniem policealnym i średnim zawodowym – 25,5%.

- ✓ Na koniec 2017 roku liczba bezrobotnych posiadających co najmniej 1 dziecko niepełnosprawne do 18 roku życia wynosiła 187 osób, kobiety w tej liczbie stanowiły 82,3%. W ciągu 2017 roku odnotowano 190 osób nowo rejestrowanych. Zatrudnienie znalazły natomiast 93 osoby bezrobotne.

Wykres 17. Napływ do ewidencji oraz podjęcia pracy przez bezrobotnych posiadających co najmniej jedno dziecko niepełnosprawne do 18 roku życia



Jeżeli chodzi o przedział wiekowy bezrobotnych posiadających co najmniej jedno dziecko niepełnosprawne do 18 roku życia, to najliczniejszą grupę wiekową stanowiły osoby od 35 do 44 lat (49,7%). Natomiast jeżeli chodzi o poziom wykształcenia omawianej kategorii bezrobotnych, to dominowały osoby z wykształceniem gimnazjalnym i niższym (27,8%) oraz policealnym i średnim zawodowym (26,7%).

Pod względem stażu pracy omawianej kategorii bezrobotnych, dominowały osoby ze stażem pracy do 1 roku (23,5%) oraz bez stażu pracy i od 1 do 5 lat (po 21,4%).

- ✓ **Osoby niepełnosprawne** mimo powszechnego charakteru bezrobocia, są niewątpliwie kategorią ludności najsilniej odczuwającą trudności związane z pozyskiwaniem, wykonywaniem i utrzymaniem pracy, dla których praca stanowi nie tylko źródło utrzymania, ale także najskuteczniejszy sposób rehabilitacji społeczno – zawodowej.

Tendencje dotyczące aktywności zawodowej osób niepełnosprawnych są przede wszystkim wypadkową struktury wieku i stanu zdrowia tej populacji. Z przyczyn zdrowotnych osoby niepełnosprawne są z założenia znacznie mniej aktywne zawodowo niż osoby sprawne. Jednak nie znaczy to, że bierność zawodowa osób niepełnosprawnych, zwłaszcza będących w wieku aktywności zawodowej jest zjawiskiem prawidłowym. Znaczna część tych osób może i powinna pracować zawodowo w odpowiednich warunkach. Niestety nie zawsze osoby niepełnosprawne gotowe podjąć pracę są w stanie ją zdobyć, zasilając tym samym szeregi bezrobotnych. Z drugiej strony stosunkowo liczna pozostaje grupa osób niepełnosprawnych,

które przekroczyły wiek emerytalny, lecz nadal pracują. Dotyczy to zwłaszcza mieszkańców wsi i jest zapewne konsekwencją specyfiki pracy w gospodarstwie rolnym.

W dniu 31 grudnia 2017 r. w powiatowych urzędach pracy województwa lubelskiego zarejestrowanych było 4681 osób niepełnosprawnych (40,2% kobiet). Liczba ta obejmowała 3651 osób bezrobotnych i 1030 poszukujących pracy nie pozostających w zatrudnieniu.

Prawo do zasiłku posiadało 7,2% subpopulacji bezrobotnych niepełnosprawnych.

W ciągu 2017 roku zarejestrowano 6354 osoby niepełnosprawne (44,8% kobiet), w tym 5551 (87,4%) bezrobotnych i 803 (12,6%) poszukujące pracy nie pozostające w zatrudnieniu.

Spośród pozostających w ewidencji powiatowych urzędów pracy przed zarejestrowaniem pracowało 67,1% bezrobotnych oraz 14,0% poszukujących pracy nie pozostających w zatrudnieniu. Zdecydowaną większość zarejestrowanych osób niepełnosprawnych stanowili mieszkańcy miast (2736, tj. 58,4%).

Spośród zarejestrowanych niepełnosprawnych w ciągu 2017 r. wyrejestrowano 7262 osoby, przy czym z powodu podjęcia pracy – 2068 osób, tj. 28,5% odpływu. W ramach subsydiowanych miejsc pracy zatrudnienie otrzymało 399 niepełnosprawnych; z tego dla 35 osób dokonano refundacji ze środków PFRON.

Istotną cechą różnicującą bezrobotnych niepełnosprawnych jest stopień niezdolności do pracy określony orzeczeniem stopnia niepełnosprawności:

Tabela 31. Niepełnosprawni według stopnia niepełnosprawności zarejestrowani w końcu 2017 r. w powiatowych urzędach pracy województwa lubelskiego

Stopień niepełnosprawności	Niepełnosprawni bezrobotni	Niepełnosprawni poszukujący pracy nie pozostający w zatrudnieniu	Ogółem	% udział w ogólnej liczbie zarejestrowanych niepełnosprawnych
Znaczny	53	214	267	5,7
Umiarkowany	988	671	1659	35,4
Lekki	2610	145	2755	58,9
Ogółem	3651	1030	4681	100

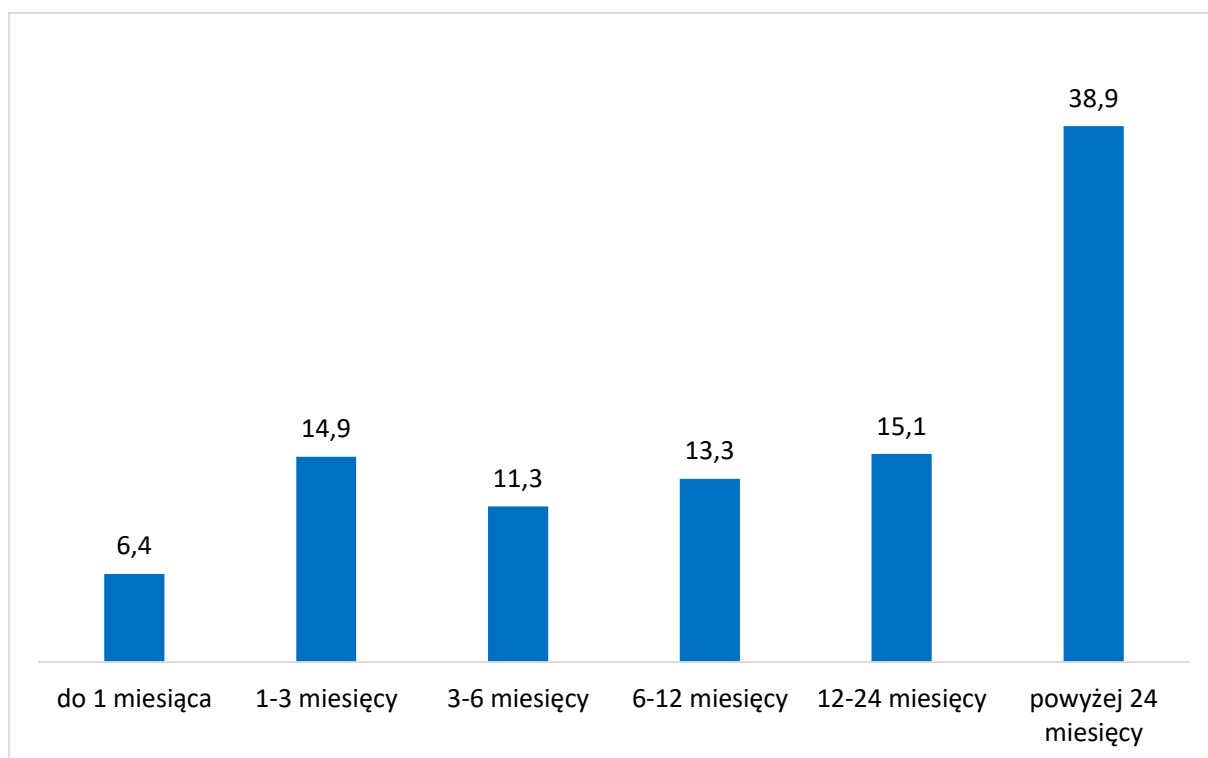
Wśród ogółu niepełnosprawnych figurujących w rejestrach dominowały osoby z lekkim stopniem niepełnosprawności – 58,9%. Wysokie bezrobocie tej kategorii wynika z faktu, że cechuje ją najwyższa aktywność zawodowa, a tym samym większa podatność na utratę pracy i trudności związane z ponownym zatrudnieniem.

Czas pozostawania bez pracy osób niepełnosprawnych znajdujących się w ewidencji urzędów pracy na koniec grudnia 2017 r. zamieszczono w poniższej tabeli:

Tabela 32. Niepełnosprawni według czasu pozostawania bez pracy zarejestrowani w końcu 2017 roku w powiatowych urzędach pracy województwa lubelskiego

Staż bezrobocia	Bezrobotni niepełnosprawni		Poszukujący pracy nie pozostający w zatrudnieniu		Ogół zarejestrowanych niepełnosprawnych	
	ogółem	%	ogółem	%	ogółem	%
do 1 miesiąca	256	7,0	44	4,3	300	6,4
1-3 miesięcy	565	15,5	134	13,0	699	14,9
3-6 miesięcy	434	11,9	94	9,1	528	11,3
6-12 miesięcy	518	14,2	106	10,3	624	13,3
12-24 miesięcy	538	14,7	171	16,6	709	15,1
powyżej 24 miesięcy	1340	36,7	481	46,7	1821	38,9
Ogółem	3651	100	1030	100	4681	100

Wykres 18. Osoby niepełnosprawne według czasu pozostawania bez pracy



Pod względem oczekiwania na pracę największą grupę wśród zarejestrowanych osób niepełnosprawnych, tak jak i w całej populacji bezrobotnych, stanowiły osoby długotrwale poszukujące pracy (powyżej 12 miesięcy) – 54,0%, najmniej liczną grupę stanowili niepełnosprawni z krótkim stażem bezrobocia, bo do 1 miesiąca – 6,4%.

Sytuację osób niepełnosprawnych na rynku pracy różnicuje również ich struktura wiekowa:

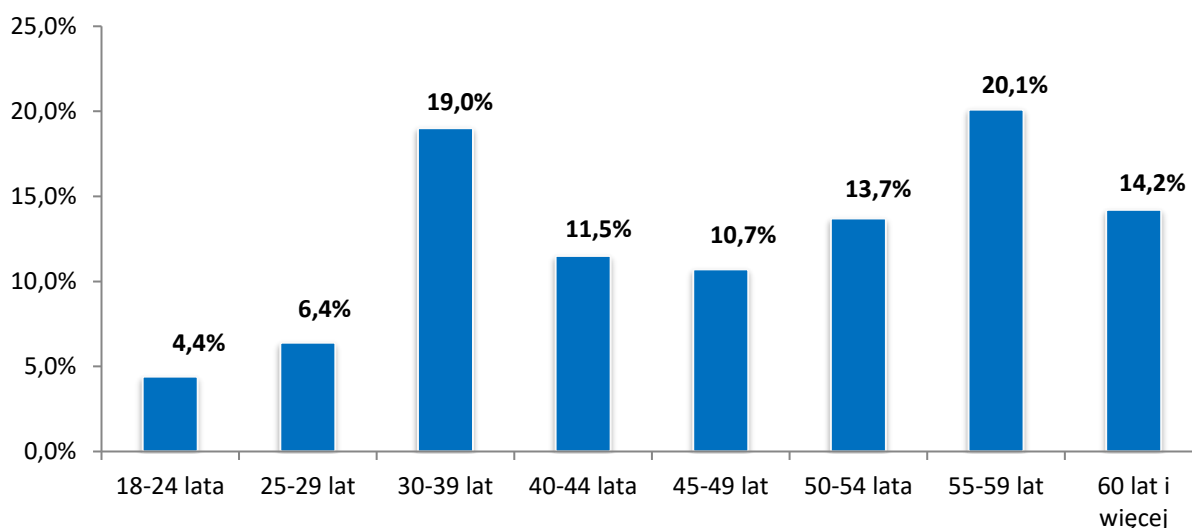
Tabela 33. Struktura wiekowa niepełnosprawnych zarejestrowanych w końcu 2017 roku w powiatowych urzędach pracy województwa lubelskiego

Grupy wiekowe	Niepełnosprawni bezrobotni		Niepełnosprawni poszukujący pracy nie pozostający w zatrudnieniu		Ogół zarejestrowanych niepełnosprawnych	
	ogółem	%	ogółem	%	ogółem	%
18-24 lata	176	4,8	30	2,9	206	4,4
25-29 lat	222	6,1	77	7,5	299	6,4
30-39 lat	613	16,8	278	27,0	891	19,0
40-44 lata	386	10,6	152	14,8	538	11,5
45-49 lat	401	11,0	98	9,5	499	10,7
50-54 lata	535	14,7	108	10,5	643	13,7

Grupy wiekowe	Niepełnosprawni bezrobotni		Niepełnosprawni poszukujący pracy nie pozostający w zatrudnieniu		Ogół zarejestrowanych niepełnosprawnych	
55-59 lat	799	21,9	142	13,8	941	20,1
60 lat i więcej	519	14,2	145	14,1	664	14,2
Ogółem	3651	100	1030	100	4681	100

Najliczniejszą grupę wiekową wśród zarejestrowanych osób niepełnosprawnych stanowiły osoby w wieku 55-59 lat – 20,1%, natomiast najmniej było osób z przedziału wiekowego: 18-24 lata - 4,4%.

Wykres 19. Osoby niepełnosprawne według wieku



Dodatkowym czynnikiem wpływającym na sytuację osób niepełnosprawnych na rynku pracy jest poziom wykształcenia, którego struktura przedstawiała się następująco:

Tabela 34. Struktura wykształcenia niepełnosprawnych zarejestrowanych w końcu 2017 roku w powiatowych urzędach pracy województwa lubelskiego

Wykształcenie	Niepełnosprawni bezrobotni		Niepełnosprawni poszukujący pracy nie pozostający w zatrudnieniu		Ogół zarejestrowanych niepełnosprawnych	
	ogółem	%	ogółem	%	ogółem	%
wyższe	286	7,8	164	15,9	450	9,6
policealne i średnie zawodowe	800	21,9	228	22,1	1028	22,0
średnie	268	7,3	95	9,2	363	7,8

Wykształcenie	Niepełnosprawni bezrobotni		Niepełnosprawni poszukujący pracy nie pozostający w zatrudnieniu		Ogół zarejestrowanych niepełnosprawnych	
ogólnokształcące						
zasadnicze zawodowe	1149	31,5	286	27,8	1435	30,7
gimnazjalne	71	1,9	19	1,8	90	1,9
podstawowe i podst. nieukończone	1077	29,5	238	23,1	1315	28,1
Ogółem	3651	100	1030	100	4681	100

Pod względem wykształcenia najliczniejszą grupę stanowiły osoby niepełnosprawne legitymujące się wykształceniem zasadniczym zawodowym – 30,7% oraz podstawowym i podstawowym nieukończonym – 28,1%, natomiast najmniej było osób, które posiadały wykształcenie gimnazjalne – 1,9%.

1.9. Wolne miejsca pracy i aktywizacji zawodowej

Zmiany liczby ofert pracy jakimi dysponują powiatowe urzędy pracy mają wyraźnie sezonowy charakter i ulegają corocznym wahaniom. W 2017 roku odnotowano wzrost oferowanych przez pracodawców wolnych miejsc pracy i aktywizacji zawodowej o 5,7% (tj. o 3714) w odniesieniu do 2016 roku.

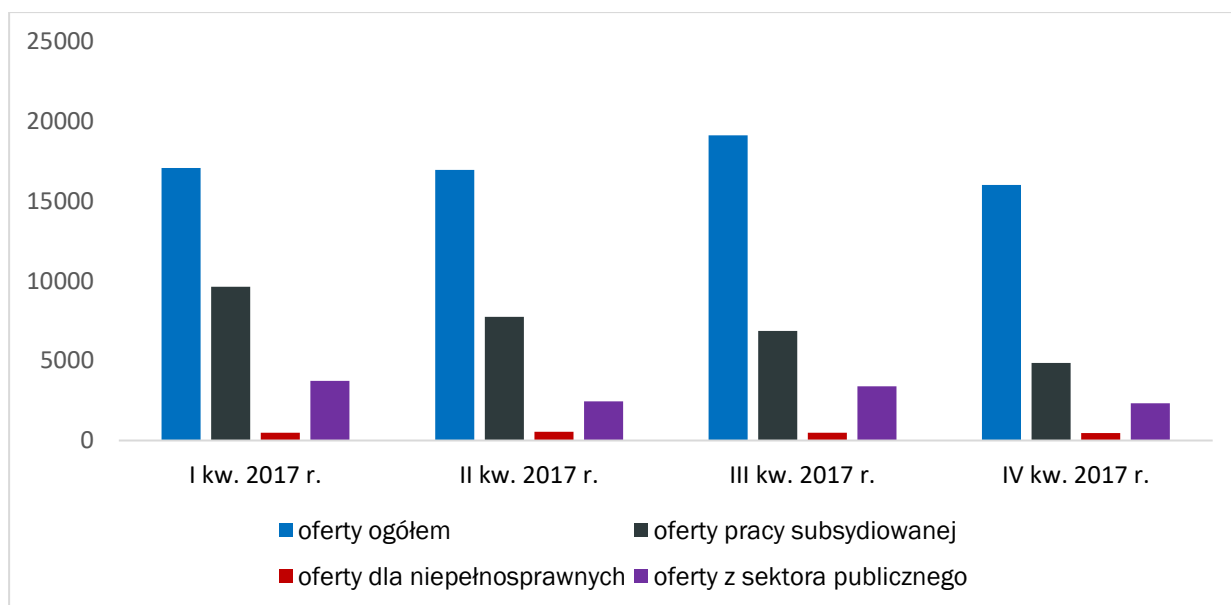
Analiza ofert pracy zgłoszonych do urzędów pracy w województwie lubelskim wykazuje, że nie pokrywają one zapotrzebowania wynikającego z napływu osób bezrobotnych.

Tabela 35. Wolne miejsca pracy i aktywizacji zawodowej

Rok / kwartał	Liczba ofert pracy		Liczba ofert pracy do pracy subsydiowanej	Liczba ofert dla niepełnosprawnych	Liczba ofert dla osób do 12 m-cy od ukończenia nauki	Liczba ofert z sektora prywatnego	Liczba ofert z sektora publicznego
	Ogółem	Wzrost/spadek					
2017	69209	+3714	29112	1998	850	57290	11919
I kwartał	17092	+2736	9644	480	192	13347	3745

Rok / kwartał	Liczba ofert pracy		Liczba ofert pracy do	Liczba ofert dla	Liczba ofert dla	Liczba ofert z	Liczba ofert z
II kwartał	16965	-127	7746	554	283	14509	2456
III kwartał	19128	+2163	6864	492	241	15734	3394
IV kwartał	16024	-3104	4858	472	134	13700	2324

Wykres 20. Wolne miejsca pracy w województwie lubelskim



Liczbę wolnych miejsc pracy pozyskanych przez poszczególne powiatowe urzędy pracy w czterech kwartałach 2017 przedstawia poniższa tabela:

Tabela 36. Wolne miejsca pracy i aktywizacji zawodowej w poszczególnych powiatach

PUP	Liczba wolnych miejsc pracy w:				
	I kwartale	II kwartale	III kwartale	IV kwartale	Razem
Biała Podlaska					
powiat grodzki	503	580	546	955	2584
powiat ziemski	705	893	688	820	3106
Biłgoraj	675	589	820	561	2645
Chełm					
powiat grodzki	802	700	864	676	3042
powiat ziemski	674	313	565	356	1908
Hrubieszów	821	640	813	759	3033
Janów Lubelski	395	273	329	268	1265
Krasnystaw	395	427	412	424	1658

PUP	Liczba wolnych miejsc pracy w:				
Kraśnik	757	513	899	375	2544
Lubartów	825	635	680	662	2802
MUP Lublin	2296	2962	3299	2125	10682
PUP Lublin	1079	1399	1246	1323	5047
łączna	302	359	355	302	1318
Łuków	1073	1043	1238	978	4332
Opole Lubelskie	476	538	553	491	2058
Parczew	241	200	248	247	936
Puławy	720	716	787	690	2913
Radzyń Podlaski	340	404	462	459	1665
Ryki	563	711	800	427	2501
Świdnik	626	381	483	760	2250
Tomaszów Lub.	680	697	680	566	2623
Włodawa	353	390	522	338	1603
Zamość					
powiat grodzki	1195	1045	1202	963	4405
powiat ziemski	596	557	637	499	2289
Ogółem	17092	16965	19128	16024	69209

Zdecydowana większość ofert zatrudnienia pochodziła z sektora prywatnego, stanowiły one 82,8% wszystkich ofert, pozostających w dyspozycji administracji pracy.