



**Wojewódzki  
Urząd Pracy  
w Lublinie**



**Ekonomiczne losy absolwentów szkół wyższych z  
województwa lubelskiego w świetle monitoringu Ministerstwa  
Edukacji i Nauki**

**Lublin, 2023 r.**

**Redakcja**

**Angelika Bil**

**Iwona Wójcik**

Wydział Badań i Analiz

Wojewódzki Urząd Pracy w Lublinie



Copyright by Wojewódzki Urząd Pracy w Lublinie

Publikacja jest dystrybuowana bezpłatnie

Publikacja elektroniczna: [www.wuplublin.praca.gov.pl](http://www.wuplublin.praca.gov.pl)

Publikacja opublikowana na licencji Creative Commons Uznanie autorstwa 3.0 Polska (CC BY-SA 3.0)

Lublin 2023 r.

## Spis treści

|  |    |
|--|----|
| <b>I. Metodyka Ekonomicznych Losów Absolwentów (ELA)</b> .....                       | 4  |
| Dane administracyjne.....  | 7  |
| Dane osobowe i ich ochrona .....   | 8  |
| Opis strony ELA.....   | 9  |
| Struktura raportów.....  | 13 |
| Opis wskaźników użytych w raportach .....  | 24 |
| Wskaźniki ujęte w infografikach.....   | 30 |
| <b>II Przekrojowe dane o kierunkach i uczelniach z województwa lubelskiego</b> ..... | 33 |
| Wynagrodzenia.....   | 35 |
| Bezrobocie .....   | 47 |
| Dziedziny kształcenia a bezrobocie .....   | 57 |
| Podsumowanie .....   | 61 |

## I. Metodyka Ekonomicznych Losów Absolwentów (ELA)

Metodyka badania została opisana na stronie [ela.nauka.gov.pl](http://ela.nauka.gov.pl) w materiałach informacyjnych na temat zasobów udostępnianych w ramach siódmej edycji ogólnopolskiego systemu monitorowania Ekonomicznych Losów Absolwentów szkół wyższych (ELA) oraz w formie artykułów na stronie Ministerstwa Edukacji i Nauki. ELA to ogólnopolski system monitorowania Ekonomicznych Losów Absolwentów. Badanie powstało z myślą o podwyższeniu jakości kształcenia, a także dostosowaniu oferty edukacyjnej uczelni wyższych do współczesnego rynku pracy. Dane administracyjne wykorzystywane w badaniu są częstą praktyką stosowaną w innych krajach Europy np. w Hiszpanii, Austrii czy na Litwie.

System monitorowania losów absolwentów realizowany jest przez Ośrodek Przetwarzania Informacji- Państwowy Instytut Badawczy na zlecenie Ministerstwa Edukacji i Nauki. Zlecenie systemu monitoringu absolwentów nawiązuje do art. 352 ustawy o szkolnictwie wyższym.<sup>1</sup> System ten jest nowatorski w skali Europy, co wiąże się z uznaniem europejskich badaczy. Źródłem informacji do badania są dane administracyjne pochodzące z Zakładu Ubezpieczeń Społecznych i systemu POL-on (system informacji o szkolnictwie wyższym wspiera prace Ministerstwa Edukacji i Nauki).<sup>2</sup> ZUS dostarcza informacji o sytuacji zawodowej absolwentów tj. zatrudnieniu, bezrobociu, wynagrodzeniach. Natomiast system POL-on podaje informacje m.in. o wykształceniu absolwentów szkół wyższych.<sup>3</sup>

Badanie to jest rzetelne i bezpieczne, dzięki temu, że korzysta z wspomnianych danych. W zebranych zbiorach brak jest danych osobowych, a absolwenci rozróżniani są na podstawie losowego numeru, którego nie da się przypisać do konkretnej osoby. W badaniu nie ma konieczności kontaktowania się z absolwentami w celu przeprowadzania monitoringu, więc nie narusza się prywatności absolwentów. Na podstawie dostępnych danych stworzono wskaźniki sukcesu na rynku pracy, które pozwalają na porównanie sytuacji absolwentów po różnych kierunkach studiów, w różnych okresach przeprowadzania badania.<sup>4</sup> ELA wytwarza raporty dotyczące: pracy i bezrobocia, wynagrodzenia, doświadczenia pracy, pracy a miejsca zamieszkania.



---

<sup>1</sup> [Prawo o szkolnictwie wyższym](#)

<sup>2</sup> [ela.nauka.gov.pl](http://ela.nauka.gov.pl)

<sup>3</sup> [www.gov.pl/ekonomiczne-losy-absolwentow](http://www.gov.pl/ekonomiczne-losy-absolwentow)

<sup>4</sup> Tamże.

Do tej pory przeprowadzono siedem edycji badania ELA. System pozwala na wyszukiwanie informacji zarówno na poziomie ogólnokrajowym, jak i w podziale na poszczególne uczelnie czy kierunki.<sup>5</sup> Do tej pory w badaniu wykorzystywano dane absolwentów z lat 2014-2020. W omawianej edycji monitoringiem zostali objęci absolwenci z rocznika 2020. Roczники objęte badaniem w określonym roku są monitorowane w kolejnej edycji. Oznacza to, że roczniki 2014, 2015 i 2016 są objęte pełnym pięcioletnim cyklem monitorowania. Wygląda to następująco:

- Roczники 2014, 2015 i 2016 monitorowane do 5 lat,
- Rocznik 2017 monitorowany do 4 lat,
- Rocznik 2018 monitorowany do 3 lat,
- Rocznik 2019 monitorowany do 2 lat,
- Rocznik 2020 monitorowany do 1 roku.

Taka sytuacja pozwala na porównanie danych o sytuacji na rynku pracy w kolejnych latach po skończonych studiach. Losy absolwentów ostatniego rocznika (2020) również zostały przeanalizowane rok od ukończenia studiów. Daje to możliwość porównania kilku roczników absolwentów w takich samych okresach czasu po ukończeniu studiów oraz sytuacji kierunków z różnych roczników po roku od ich ukończenia. W kolejnej edycji pięcioletnim okresem monitorowania zostaną objęte już 4 roczniki, zaś 2021 będzie brany pod uwagę za jeden rok. Dzięki temu, że do nowej edycji weszły już trzy pełne roczniki monitorowania prowadzona jest kontynuacja raportu o nazwie „Porównanie roczników”, który zostanie opisany w dalszej części. Dodatkowo powstał raport „Praca a dalsze studia”, będzie także przedstawiony w kolejnych rozdziałach.

1 października 2018 r. weszło w życie nowe Rozporządzenie Ministra Nauki i Szkolnictwa Wyższego, które zmieniło podział na dziedziny i dyscypliny nauki. Z tego też względu od szóstej edycji zostały zastosowane zmiany, które wiązały się ze zmniejszoną liczbą dziedzin, a także zrezygnowano z obszarów nauki. Zostało to uwzględnione w raportach. W zestawieniach oraz infografikach zamieszczono informacje z kierunków i przypisane do właściwych dziedzin.

W szóstej edycji badania zastosowano większy zestaw wskaźników przy generowaniu danych zawartych w infografikach. Dodane zostały takie dane jak: informacje o kontynuowaniu nauki przez absolwentów na uczelniach, podawany jest procent osób, które nadal studiują pomimo uzyskania dyplomu, ile osób łączy pracę i naukę oraz jaki odsetek studentów uzyskał kolejny dyplom.

Siódma edycja Ogólnopolskiego systemu monitorowania Ekonomicznych Losów Absolwentów szkół wyższych - ELA ma w 2022 roku dwie odsłony. Letnia odsłona skierowana była przede wszystkim

---

<sup>5</sup> [www.gov.pl/ekonomiczne-losy-absolwentow](http://www.gov.pl/ekonomiczne-losy-absolwentow)

do kandydatów na studia oraz studentów. Koncentrowała się ona głównie na analizie sytuacji absolwentów i osób ze stopniem doktora na rynku pracy. Jesienna odsłona natomiast koncentrowała się na trzech celach:

#### 1. Opis sytuacji zawodowej i edukacyjnej studentów

W jesiennej odsłonie siódmej edycji ELA pojawił się kolejny typ raportów, dotyczący aktywności zawodowej studentów. Raport ten składa się z trzech sekcji. Pierwsza sekcja zawiera informacje o aktywności studentów na rynku pracy na kolejnych latach studiów. Druga część raportu poświęcona jest modyfikacjom ścieżek kształcenia studentów. Wskaźniki charakteryzujące aktywność studentów na rynku pracy przedstawiane są w tej sekcji w okresie roku akademickiego, w którym nastąpiły poszczególne typy modyfikacji ścieżek kształcenia. Trzecia część raportu zawiera porównanie rezultatów na rynku pracy osiąganych po porzuceniu studiów i po uzyskaniu dyplomu. Wskaźniki aktywności zawodowej przedstawione w tej sekcji pozwalają na porównanie wyjścia na rynek pracy osób, które ukończyły edukację dyplomem i tych, którzy porzucili studia.

#### 2. Opis aktywności zawodowych i procesów kształcenia doktorantów

Zagadnienia z zakresu aktywności zawodowej i kształcenia doktorantów są natomiast w całości nowym produktem systemu ELA. Charakterystyka ścieżek kształcenia doktorantów i ich aktywności zawodowej podczas przygotowywania rozprawy doktorskiej stanowi dopełnienie opisu społeczności akademickiej przez system ELA. W ramach nowej sekcji udostępnione są dwa typy raportów: „Ścieżki kształcenia doktorantów” oraz „Aktywność zawodowa doktorantów”. Raporty te prezentują wyniki na czterech poziomach: ogólnopolskim, poszczególnych dziedzin kształcenia w skali całego kraju, poszczególnych placówek kształcących doktorantów oraz poszczególnych dziedzin kształcenia w ramach tych placówek.

#### 3. Wsparcie informacyjne uczelni aplikujących do rankingów międzynarodowych

Wśród szeregu danych wprowadzanych przez szkoły wyższe do formularzy rankingów międzynarodowych ważnym elementem zgłoszenia do rankingu jest udzielenie zestawu informacji o losach absolwentów. Wiele tych informacji można było dotychczas znaleźć wśród licznych wskaźników dostępnych w systemie ELA. Wymagało to jednak sporego wysiłku w przeszukiwaniu zasobów ELA. Aby ułatwić uczelniom to zadanie, w systemie ELA udostępniane są od jej jesiennej odsłony 2022 roku informacje potrzebne do aplikacji w rankingach międzynarodowych przedstawione w postaci zintegrowanych wskaźników gotowych do wprowadzenia do formularzy rankingowych. Niektóre wskaźniki, zgodnie z wymogami rankingów, podawane są nie tylko na poziomie całych uczelni, ale także na poziomie poszczególnych jej kierunków. Lista

rankingów oraz zestaw wskaźników będą w kolejnych edycjach systemu ELA sukcesywnie rozszerzane, zgodnie z zapotrzebowaniem polskich uczelni.<sup>6</sup>

## Dane administracyjne

Jak już wcześniej wspomniano głównym źródłem danych administracyjnych do raportów są rejestry Zakładu Ubezpieczeń Społecznych i POL-on. Takie rozwiązania ma szereg zalet, ale również posiada ograniczenia:

- ✓ Zbierane dane są ograniczone i ich struktura jest przystosowana do zadań administracyjnych, nie badawczych.
- ✓ Bazując na danych pochodzących z rejestrów administracji badanie ogranicza się tylko do danych pochodzących z tych baz. Dlatego niemożliwe jest, aby raporty posiadały np. opinie na temat studiów, chyba, że zostaną podjęte inne działania np. przez uczelnie.
- ✓ ZUS nie rejestruje umów o dzieło oraz umów zleceń ze studentami do 26 roku życia (wyjątek stanowi zatrudnienie na umowę o pracę z pracodawcą i wykonywanie innych zadań na podstawie powyższych umów). Nie posiada także danych o zawartych umowach za granicą oraz bez formalnej umowy. Osoby, które są ubezpieczone w Kasie Rolniczego Ubezpieczenia Społecznego (KRUS) także mogą nie znajdować się w bazach ZUS. Brakuje możliwości rozróżnienia takich przypadków. Poza tym nie da się ustalić wysokości zarobków osób, które prowadzą własną działalność. Powodem tego stanu jest to, że wysokość składek jest niezależna od dochodów firmy. Informacje o dochodach z działalności gospodarczej posiadają urzędy skarbowe.
- ✓ W systemie POL-on brakuje informacji o ocenach z dyplomów.

Prowadzony monitoring ma także szereg zalet:

- ✓ Zostały sformułowane „rzetelne wskaźniki sukcesu na rynku pracy”, to one pozwalają porównać sytuację absolwentów różnych kierunków w różnych okresach czasu prowadzonego badania.
- ✓ Opieranie się tylko na danych administracyjnych (nie są obciążone niepamięcią absolwentów czy też ich subiektywnymi opiniami).
- ✓ Wskaźniki są zdefiniowane i precyzyjnie interpretowane, nie ma możliwości ich nadinterpretacji.

---

<sup>6</sup> [ela.nauka.gov.pl](http://ela.nauka.gov.pl)

- ✓ Koszty badania są znacznie niższe, ze względu na brak konieczności podejmowania kontaktów z respondentami.
- ✓ Dzięki zebraniu informacji z systemu administracyjnego możliwe jest objęcie badaniem prawie wszystkich absolwentów (wyjątkiem są absolwenci uczelni wojskowych). W innych badaniach jest to niemożliwe.
- ✓ Rejestry ZUS-u posiadają informację o miesięcznych składkach ubezpieczeniowych absolwentów, dzięki czemu możliwa jest analiza dynamiki jaka zachodzi na rynku pracy.

## Dane osobowe i ich ochrona

ELA nie korzysta z żadnych danych osobowych, a jedynie z danych administracyjnych ZUS i POL-on, dzięki czemu zachowuje pełną anonimowość objętych badaniem osób. Respondenci odróżniani są na podstawie losowego numeru i nie ma potrzeby kontaktować się z absolwentami.

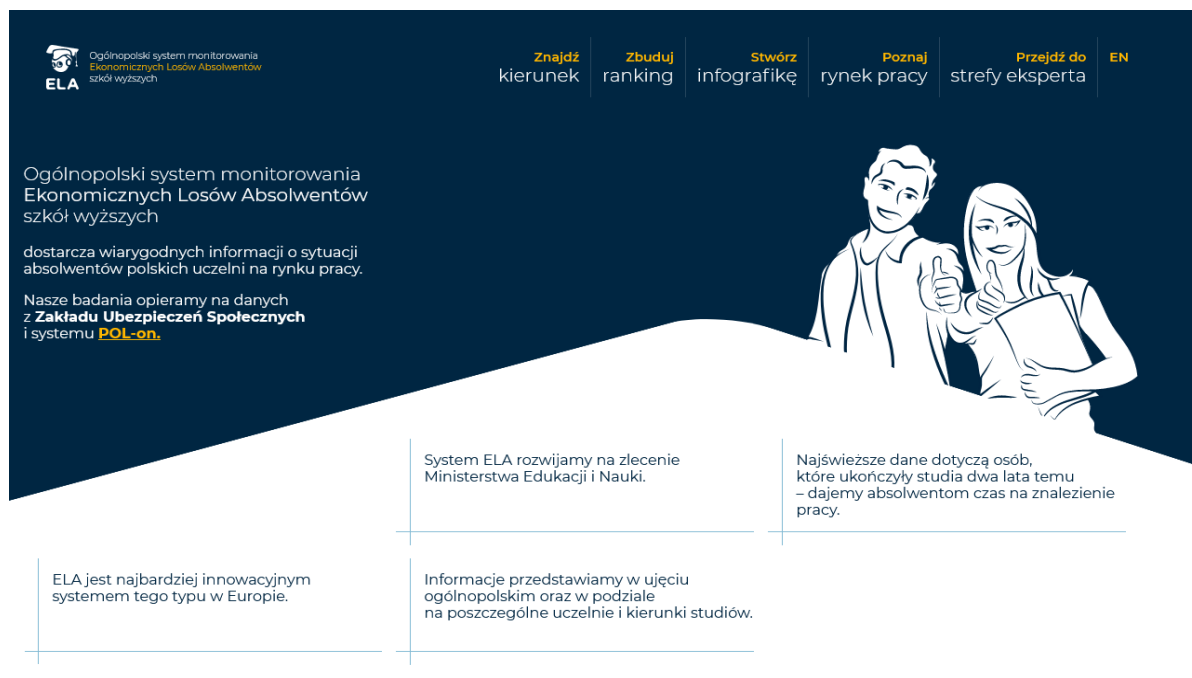
Aby zachować procedury ochrony danych osobowych przy tworzeniu automatycznych raportów przyjęte zostały dwie zasady, które stosuje się przy zbyt małej zbiorowości. Pierwsza z nich dotyczy zapisów ustawy – Prawo o szkolnictwie wyższym i nauce. Raporty dla zbiorowości liczących mniej niż 10 osób nie są generowane, a dla grupy mniejszej niż 3 osoby wyniki nie są pokazywane i zastępuje się je myślnikami. Jeśli zaś chodzi o wykresy to są pokazywane tylko wtedy, gdy wszystkie opisywane grupy liczą przynajmniej 3 osoby.



## Opis strony ELA

Opis ekonomicznych losów absolwentów znajdziemy na stronie [ela.nauka.gov.pl](http://ela.nauka.gov.pl). Znajdziemy na niej pięć zakładek: znajdź kierunek, zbuduj ranking, stwórz infografikę, poznaj rynek pracy oraz przejdź do strefy eksperta. Na dole strony znajdują się możliwość pobrania i zainstalowania aplikacji na telefon. Poniżej przedstawiony jest zrzut ekranu ze strony.

Rysunek 1 Strona główna ELA



Źródło: [ela.nauka.gov.pl](http://ela.nauka.gov.pl)

Pierwsza zakładka to **znajdź kierunek**. Można tutaj sprawdzić jak radzą sobie absolwenci po kierunku, który nas interesuje. Dowiemy się ile zarabiają, jak długo szukają pracy oraz czy grozi im bezrobocie. Mamy do wyboru siedem kategorii, w tym kategoria kierunek. Znajduję się tam uwaga że jest to lista kierunków, które ukończyło co najmniej 10 absolwentów. Kolejne to: uczelnia, forma studiów (stacjonarne i niestacjonarne), poziom studiów (I stopień, II stopień, jednolite-magisterskie), doświadczenie zawodowe przed dyplomem (ogółem, bez doświadczenia, z doświadczeniem), możemy wybrać województwo oraz rok uzyskania dyplomu (od 2014-2020). Klikamy **znajdź kierunek** i wtedy pokazują się wyniki wyszukiwania. Jest także możliwość zresetowania formularza.

## Rysunek 2 Znajdź kierunek

Kierunek ⓘ

Wszystkie razem

Uczelnia

Wszystkie razem

Forma studiów

Wszystkie razem

Poziom studiów

Wszystkie razem

Doświadczenie zawodowe przed dyplomem

ogółem

Województwo

Wszystkie razem

Rok uzyskania dyplomu

2019

**Znajdź kierunek**

Zresetuj formularz

### Wyniki wyszukiwania dla:

Rok uzyskania dyplomu: 2019  
Doświadczenie zawodowe przed dyplomem: ogółem

**Informatyka** 📍 2,22  
11 997,08 zł

Uniwersytet Jagielloński w Krakowie  
2019 | Niestacjonarne, Wydział Fizyki, Astronomii i Informatyki Stosowanej, II stopnia, 4-semestralne, profil praktyczny

[Dodaj do porównania](#) [Zobacz kierunek](#)

**Zarządzanie** 📍 2,18  
12 278,77 zł

Polsko-Japońska Akademia Techniki Komputerowych  
2019 | Niestacjonarne, Wydział Zarządzania Informacją, I stopnia, 8-semestralne, profil ogólnokademycki

[Dodaj do porównania](#) [Zobacz kierunek](#)

**Informatyka** 📍 2,05  
9692,44 zł

Politechnika Krakowska im. Tadeusza Kościuszki  
2019 | Niestacjonarne, Wydział Fizyki, Matematyki i Informatyki, II stopnia, 4-semestralne, profil ogólnokademycki

[Dodaj do porównania](#) [Zobacz kierunek](#)

**Informatyka** 📍 1,95  
9807,59 zł

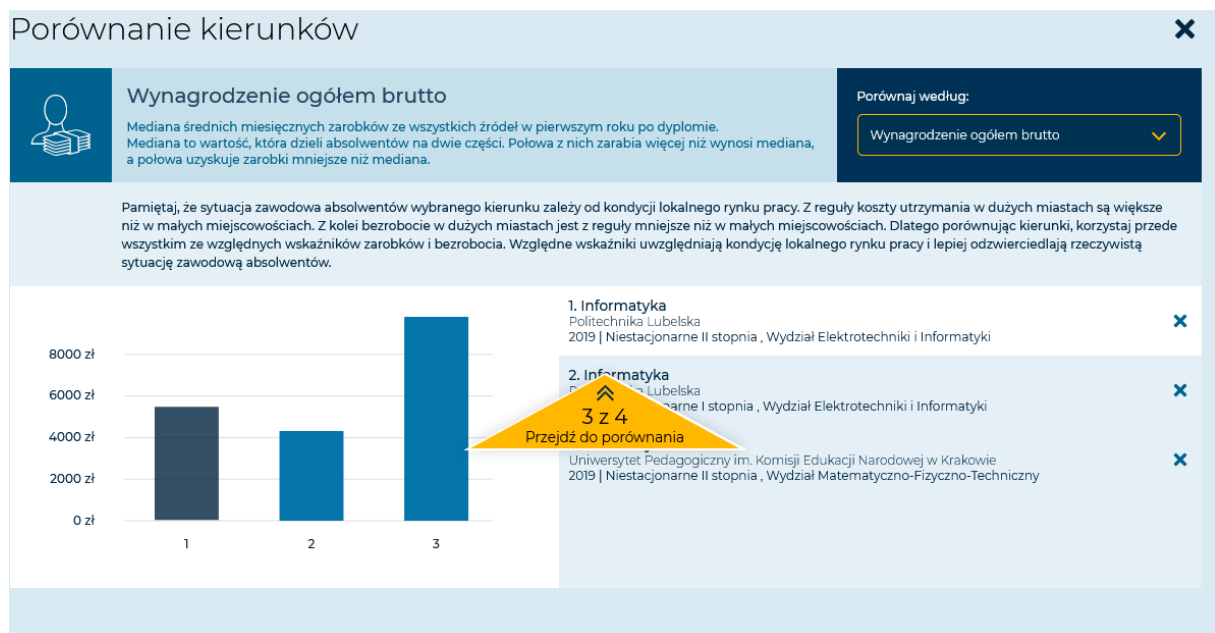
Uniwersytet Pedagogiczny im. Komisji Edukacji Narodowej w Krakowie  
2019 | Niestacjonarne, Wydział Matematyczno-Fizyczno-Techniczny, II stopnia, 4-semestralne, profil praktyczny

[Dodaj do porównania](#) [Zobacz kierunek](#)

Źródło: [ela.nauka.gov.pl](http://ela.nauka.gov.pl)

Kiedy mamy wybrany kierunek pokazują się jeszcze dwie opcje - **dodaj do porównania** (max. 4 kierunki) oraz **zobacz kierunek**. Po wybraniu pierwszej opcji pokazuje się wykres i możemy wybrać z pięciu kategorii, które chcemy porównywać (względny wskaźnik zarobków, wynagrodzenie ogółem brutto, czas poszukiwania pracy etatowej, bezrobocie i względny wskaźnik bezrobocia). Natomiast kiedy klikniemy w opcję **zobacz kierunek** zostaniemy przekierowani na stronę, na której będziemy mogli zobaczyć szczegółowe raporty, które opisane zostały w dalszej części, jak i skróconą, graficzną formę najważniejszych informacji zawartych w raportach.

### Rysunek 3 Porównanie kierunków

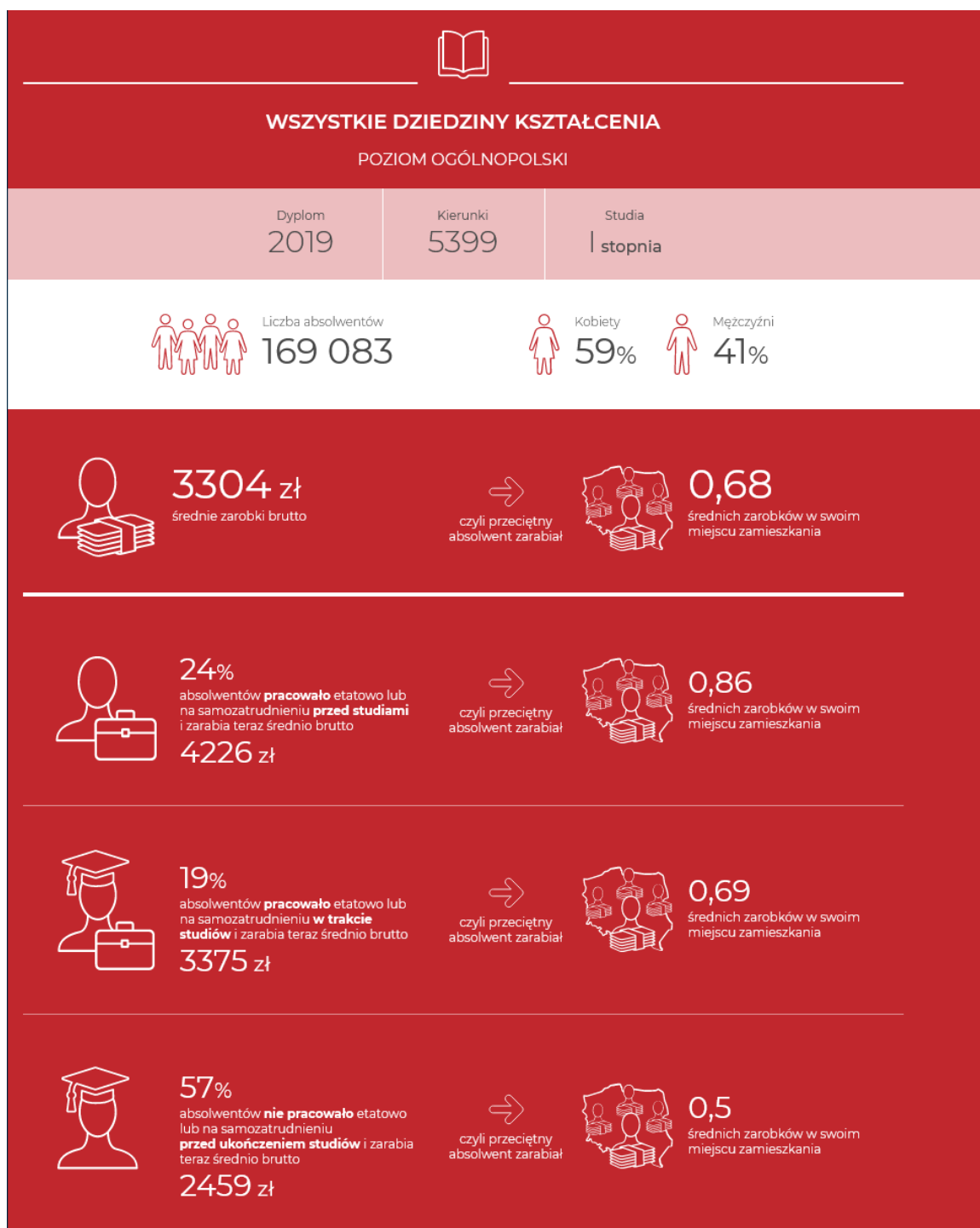


Źródło: [ela.nauka.gov.pl/](http://ela.nauka.gov.pl/)

Następną zakładką jest **zbuduj ranking**. Można tutaj zbudować własny ranking dla absolwentów z 2020 r. dla wszystkich kierunków, którą posiadają uczelnie w kraju lub drugi ranking kierunków w dziedzinach kształcenia. Do wyboru jest pięć kategorii: wynagrodzenie, względny wskaźnik zarobków, czas poszukiwania pracy etatowej, bezrobocie i względny wskaźnik bezrobocia. Podobnie jak w zakładce **znajdź kierunek** opcje do wyboru są takie same poza rokiem ukończenia studiów, ponieważ tutaj mamy tylko jeden.

Kolejną zakładką jest **stwórz infografikę**. Za jej pomocą można przedstawić losy absolwentów wybranej przez siebie uczelni, którzy ukończyli kierunek z określonej dziedziny kształcenia. Natomiast jeśli nie chcemy wybierać konkretnej uczelni, to wtedy generuje się infografika dotyczącą wszystkich uczelni w kraju. Poza tym na infografika prezentuje dane o sytuacji absolwentów na rynku pracy oraz podejmowanej aktywności po otrzymaniu dyplomu.

Rysunek 4 Przykładowa infografika



Źródło: [ela.nauka.gov.pl](http://ela.nauka.gov.pl)

Jeśli zaś chodzi o zakładkę **poznaj rynek pracy** to znajdują się tam krótkie artykuły dotyczące np. bezrobocia absolwentów w różnych branżach. Dostępne są tutaj także wnioski z badań przeprowadzanych w ramach ELA. Jeśli chce się pogłębić wiedzę należy zajrzeć do **strefy eksperta**. Znajdują się tam szczegółowe informacje o losach absolwentów studiów I oraz II stopnia, a także jednolitych studiów magisterskich. Znajduje się tam zakładka **raporty**, a w niej wymienione wcześniej

raporty oraz nowy raport porównujący roczniki. Poza tym można znaleźć opracowania naukowe na podstawie systemu ELA, jak również pobrać zbiory danych na potrzeby stworzenia własnych opracowań. Te zbiory danych noszą nazwy: słownik oraz wskaźnik CSV. Korzystnie jest pobrać oba pliki gdyż słownik wyjaśnia nam skrót opisane w drugim pliku.

## Struktura raportów

Każdy raport dostępny jest na trzech poziomach, czyli kierunku, uczelni oraz ogólnopolskim. Są to:

- „Praca i bezrobocie”,
- „Wynagrodzenie”,
- „Doświadczenie w pracy”,
- „Praca a miejsce zamieszkania”,
- „Praca a dalsze studia”,
- „Porównanie roczników”.

Poza wyżej wymienionymi raportami, tworzonymi na poziomie uczelni, generowany jest jeszcze jeden. Jest to raport, który mieści w sobie zestawienia wskaźników z poszczególnych dziedzin kształcenia, a także kierunków studiów. Na szczeblu ogólnopolskim sporządzany jest podobny raport, który zestawia ze sobą wskaźniki opisujące położenie absolwentów z konkretnych dziedzin i szkół wyższych.

Zasadniczym celem ELA jest zapewnienie jak najszerszego dostępu do informacji na temat losów zawodowych absolwentów z poszczególnych programów. Większość uczelni ma bardzo różnorodne kierunki studiów, przez co ich absolwenci szukają pracy w bardzo różnych obszarach, często nie ząbieających się ze sobą (jak np. historyk i informatyk). Dlatego tak ważne jest, aby została zachowana ostrożność podczas łączenia analiz wszystkich kierunków z jednej uczelni. Należy pamiętać, że raporty generowane są oddzielnie dla poszczególnych stopni (oddzielnie dla I stopnia i II oraz jednolitych studiów magisterskich).

Przejdźmy teraz do opisu zawartości poszczególnych raportów. Należy zaznaczyć, że każdy z nich rozpoczyna się podobnie. Na wstępie znajduje się opis, jakiej grupy dotyczy, czyli kierunku, uczelni, kraju oraz poziomu i roku zakończenia studiów. Poza tym zawarte są tam informacje o liczbie absolwentów oraz jaka część z nich figuruje w ZUSie, a jaka nie. Dodano tutaj dane o tym jaka część absolwentów studiowała na innym kierunku już po uzyskaniu dyplomu oraz jaki czas spędzili oni przeciętnie na studiach. Jest to nowość względem pozostałych edycji i nie jest podawana dla rocznika 2014.

➤ Raport „Praca i bezrobocie”

Pierwsza część analizy zawiera dane na temat czasu poszukiwania pracy. Informacje na temat poszukiwania jakiegokolwiek pracy oraz poszukiwania pracy na umowę są przedstawione oddzielnie. Dane zaprezentowane są w tabelach, które pokazują je w pierwszym roku po ukończeniu studiów jako i pięć lat później, oczywiście w zależności jaki okres wybierzemy. Dane o średnim czasie poszukiwania pracy są uzupełnione o dokładniejsze informacje o czasie poszukiwania pracy w pięciu równych grupach zaczynając od osób, które tej pracy poszukiwały najkrócej do tych z najdłuższym czasem. W procentach podawana jest liczba osób, które pracy poszukiwały tyle samo czasu. Sekcja o nazwie **Informacja o zatrudnieniu absolwentów w zawodowych służbach mundurowych (wojskowych i cywilnych)** jest generowana tylko dla uczelni (kierunków) związanych z tymi służbami. Zawiera ona informacje o procentowym udziale absolwentów, którzy w czasie odbywania się badania pracowali w służbach mundurowych oraz podaje średnią i medianę czasu poszukiwania pracy.

**Rysunek 5 Przykładowa informacja o średnim czasie poszukiwania pracy przed absolwentów**

| Średni czas (w miesiącach) od uzyskania dyplomu do podjęcia... |   |   |        |
|--|---|---|--------|
|  | Osoby, które miały doświadczenie pracy etatowej lub samozatrudnienia przed uzyskaniem dyplomu | Osoby, które nie miały doświadczenia pracy etatowej ani samozatrudnienia przed uzyskaniem dyplomu | Ogółem |
| pierwszej pracy po uzyskaniu dyplomu                           | 0.21  | 2.95  | 2.04   |
| pierwszej pracy na umowę o pracę po uzyskaniu dyplomu          | 1.06  | 4.87  | 3.44   |

Czas poszukiwania pracy przez absolwentów dokładniej ilustrują poniższe informacje:

|  |                           |
|--|---------------------------|
| Pierwsze 20% pracujących szukało pierwszej pracy | <b>0 mies. lub krócej</b> |
| Drugie 20% pracujących szukało pierwszej pracy   | <b>od 0 do 0 mies.</b>    |
| Trzecie 20% pracujących szukało pierwszej pracy  | <b>od 0 do 1 mies.</b>    |
| Czwarte 20% pracujących szukało pierwszej pracy  | <b>od 1 do 4 mies.</b>    |
| Piąte 20% pracujących szukało pierwszej pracy    | <b>4 mies. lub dłużej</b> |

|  |                           |
|--|---------------------------|
| Pierwsze 20% pracujących szukało pierwszej pracy <b>na umowę o pracę</b> | <b>0 mies. lub krócej</b> |
| Drugie 20% pracujących szukało pierwszej pracy <b>na umowę o pracę</b>   | <b>od 0 do 0 mies.</b>    |
| Trzecie 20% pracujących szukało pierwszej pracy <b>na umowę o pracę</b>  | <b>od 0 do 3 mies.</b>    |
| Czwarte 20% pracujących szukało pierwszej pracy <b>na umowę o pracę</b>  | <b>od 3 do 6 mies.</b>    |
| Piąte 20% pracujących szukało pierwszej pracy <b>na umowę o pracę</b>    | <b>6 mies. lub dłużej</b> |

Źródło: [ela.nauka.gov.pl](http://ela.nauka.gov.pl)

Kolejna część raportu podaje informacje o stabilności pracy absolwentów biorących udział w badaniu. Pierwszy podrozdział nosi nazwę **Bezrobocie**. Znajdują się tutaj dane absolwentów, którzy chociaż raz

zarejestrowani byli w powiatowym urzędzie pracy w czasie trwania badania. Okres ten przedstawiony jest łącznie dla całego badania oraz w kolejnych latach po uzyskaniu dyplomu, tzn. dla rocznika 2014 generują się dane z pięciu lat, dla kolejnego z czterech itd. Należy mieć na uwadze, że odsetek absolwentów, którzy byli bezrobotni to nie to samo co ryzyko bezrobocia wśród nich. Tutaj **ryzyko bezrobocia** określane jest jako średni procent miesięcy po uzyskaniu dyplomu, w których absolwenci byli zarejestrowani w PUP. Wyliczane są dla całego okresu badania i kolejnych lat po uzyskaniu dyplomu. Następnie wskaźniki te zestawiane są ze stopą bezrobocia w Polsce według poszczególnych lat. Kolejnym wskaźnikiem brany pod uwagę jest **względny wskaźnik bezrobocia** (WWB). Pokazuje on ryzyko bezrobocia absolwenta w stosunku do stopy bezrobocia w zamieszkiwanym powiecie. Wyliczany jest dla wszystkich lat, które obejmuje ryzyko bezrobocia i jest uzupełnieniem „ryzyka bezrobocia”. Wskaźnik ten należy interpretować w prosty sposób. Jeśli jego wartość wynosi poniżej 1, oznacza to że przeciętne ryzyko bezrobocia jest niższe niż stopa bezrobocia w powiecie, który zamieszkują absolwenci. Natomiast jeśli wartość jest powyżej 1, to ryzyko bezrobocia jest wyższe niż stopa bezrobocia w powiecie.

#### Rysunek 6 Przykładowa tabela dotycząca wskaźnika bezrobocia

| Względny Wskaźnik Bezrobocia...       |   |   |        |
|---------------------------------------|---|---|--------|
|                                       | Osoby, które miały doświadczenie pracy etatowej lub samozatrudnienia przed uzyskaniem dyplomu | Osoby, które nie miały doświadczenia pracy etatowej ani samozatrudnienia przed uzyskaniem dyplomu | Ogółem |
| do 31.12.2020                         | 0.28  | 1.89  | 1.48   |
| w pierwszym roku po uzyskaniu dyplomu | 0.28  | 1.85  | 1.45   |
| w drugim roku po uzyskaniu dyplomu    | -   | -   | -      |
| w trzecim roku po uzyskaniu dyplomu   | -   | -   | -      |
| w czwartym roku po uzyskaniu dyplomu  | -   | -   | -      |
| w piątym roku po uzyskaniu dyplomu    | -   | -   | -      |

Źródło: [ela.nauka.gov.pl](http://ela.nauka.gov.pl)

Powyższe wskaźniki prezentowane są ogółem, jak i osobno dla absolwentów z doświadczeniem pracy na etacie lub posiadających działalność gospodarczą przed zdobyciem dyplomu (przed rozpoczęciem studiów, jak i w trakcie) oraz bez takiego doświadczenia. Podrozdział ten kończy wykres, który przedstawia miesięczną dynamikę względnego wskaźnika bezrobocia w miesiącach po uzyskaniu dyplomu.

Kolejny rozdział to **doświadczenie pracy**. Jest to odsetek absolwentów, którzy po obronieniu pracy dyplomowej zdobyli doświadczenie, w tym w jakiegokolwiek pracy, pracy na etat lub w czasie samozatrudnienia. Podobnie jak przy poprzednich wskaźnikach ukazuje on dane rok po dyplomie, jak

i w kolejnych pięciu latach, w podziale na wyżej wymienione formy zatrudnienia. W tym podpunkcie znajduje się także **odsetek przepracowanych miesięcy**, odnosi się on do tych samych wskaźników jak doświadczenie pracy. Przedostatnim rozdziałem w tej sekcji jest **średnia miesięczna liczba pracodawców** oraz liczba zakończeń pracy etatowej. W przypadku pierwszym jest to aspekt jednoczesnej pracy u kilku pracodawców (jest to średnia miesięczna liczba równoczesnych pracodawców), a w drugim jest to zmiana zatrudnienia u różnych podmiotów (tutaj jest to średnia roczna liczba przypadków zakończenia pracy). Natomiast ostatni rozdział zawiera informacje metodyczne o analizie, wskazuje skąd czerpane były dane oraz jak należy interpretować niektóre wskaźniki. Została także opisana zasada pokazywania wyników przy zbyt małej liczebności danej grupy.

➤ Raport o nazwie „Wynagrodzenie”

Wstęp raportu zawiera podobnie jak wcześniej opisany raport dane dotyczące kierunku, uczelni czy kraju wraz z poziomem i końcowym rokiem studiów. A także o liczbie absolwentów, których dotyczy i jaka ich część znajduje się w rejestrach ZUS-u, a jak nie. Tutaj znajdują się również informacje jaki procent absolwentów posiadał doświadczenie w pracy na etat lub miał działalność gospodarczą zanim uzyskał dyplom. W następnych częściach analizy przedstawione są także wyniki w podziale na absolwentów z doświadczeniem i bez. Dodane zostały także informacje, o tym jaka część absolwentów studiowała również na innym kierunku po uzyskaniu dyplomu oraz ile czasu przeciętnie spędzili studiując. Taka informacja nie jest dostępna dla rocznika 2014 r.

Pierwszy rozdział zawiera dane na temat średniego wynagrodzenia brutto, jakie uzyskiwali absolwenci objęci monitoringiem. Dane te bardzo często są mylące i niewłaściwie interpretowane, dlatego też pomysłodawcy badania przyjęli rozbudowany model, przy którym znajdują się szczegółowe opisy. Osobno przedstawiane są dane na temat wynagrodzenia brutto z tytułu umowy o pracę oraz wszystkich form zajęć. W analizie brakuje informacji uwzględniających samozatrudnienie, jest to spowodowane brakiem takich danych w ZUSie, najczęściej zawierają one deklaracje składek na najniższym dozwolonym poziomie. Dlatego też umieszczony jest jedynie procent osób samozatrudnionych.

Wynagrodzenia ze wszystkich źródeł zatrudnienia, jak i z tytułu o pracę podawane są jako średnie, mediany, ale także jako kwintyle. Ten ostatni podział polega na ułożeniu danych w pięć równolicznych grup, zaczynając od osób najmniej zarabiających kończąc na najwięcej. Jeśli zaś chodzi o średnią i medianę to przedstawione są dla całego czasu badania wraz z pięcioletnim okresem po uzyskaniu dyplomu. Tabele ze średnimi i medianami zawierają podział na absolwentów z doświadczeniem w pracy na etacie lub samozatrudnionych, ale i bez takiego doświadczenia przed



zdobyciem dyplomu. Dane te są zestawione ze średnim miesięcznym wynagrodzeniem w Polsce. Jedyną różnicą jest to, że w podrozdziale o wynagrodzeniach z tytułu umów o pracę podział w kwiartylach przedstawiony jest na histogramie i w tabeli. W przypadku kierunku, który ukończyło mniej niż 3 osoby, taki wykres nie jest pokazywany.

**Rysunek 7 Przykładowa tabela średniej i mediany miesięcznego wynagrodzenia brutto ze wszystkich źródeł**

| Średnie miesięczne wynagrodzenia brutto ze wszystkich źródeł... |   |   |            |
|---|---|---|------------|
|   | Osoby, które miały doświadczenie pracy etatowej lub samozatrudnienia przed uzyskaniem dyplomu | Osoby, które nie miały doświadczenia pracy etatowej ani samozatrudnienia przed uzyskaniem dyplomu | Ogółem     |
| do 31.12.2020   | - zł  | - zł  | 6099.17 zł |
| w pierwszym roku po uzyskaniu dyplomu                           | - zł  | - zł  | 5582.62 zł |
| w drugim roku po uzyskaniu dyplomu                              | - zł  | - zł  | 6215.92 zł |
| w trzecim roku po uzyskaniu dyplomu                             | - zł  | - zł  | - zł       |
| w czwartym roku po uzyskaniu dyplomu                            | - zł  | - zł  | - zł       |
| w piątym roku po uzyskaniu dyplomu                              | - zł  | - zł  | - zł       |

| Mediany średnich miesięcznych wynagrodzeń brutto ze wszystkich źródeł... |   |   |            |
|--|---|---|------------|
|  | Osoby, które miały doświadczenie pracy etatowej lub samozatrudnienia przed uzyskaniem dyplomu | Osoby, które nie miały doświadczenia pracy etatowej ani samozatrudnienia przed uzyskaniem dyplomu | Ogółem     |
| do 31.12.2020  | - zł  | - zł  | 5415.05 zł |
| w pierwszym roku po uzyskaniu dyplomu                                    | - zł  | - zł  | 4830.2 zł  |
| w drugim roku po uzyskaniu dyplomu                                       | - zł  | - zł  | 5751.88 zł |
| w trzecim roku po uzyskaniu dyplomu                                      | - zł  | - zł  | - zł       |
| w czwartym roku po uzyskaniu dyplomu                                     | - zł  | - zł  | - zł       |
| w piątym roku po uzyskaniu dyplomu                                       | - zł  | - zł  | - zł       |

Źródło: [ela.nauka.gov.pl](http://ela.nauka.gov.pl)

Następną częścią raportu jest informacja o względnym wskaźniku zarobków (WWZ). Wskaźnik ten pokazuje poziom zarobków absolwenta w odniesieniu do zarobków w powiecie, który zamieszkuje. Interpretuje się go w ten sposób, że wartość powyżej 1 oznacza, że absolwenci średnio zarabiali więcej niż wynosiła średnia w ich powiecie, natomiast poniżej 1 oznacza sytuację odwrotną czyli zarabiali mniej niż wyniosła średnia pensja w powiecie.<sup>7</sup> Przykład ten ilustrują wykresy 1 i 2.

<sup>7</sup> Można przyjąć, że wskaźnik ten dość często będzie przyjmował wartość poniżej 1 ze względu na to, że absolwenci objęci badaniem dopiero zaczynają swoją karierę zawodową.

**Wykres 1. Średnie zarobki**



**Wykres 2. Względny wskaźnik zarobków**



Wykres ze średnimi zarobkami pokazuje, że absolwenci po obu kierunkach zarabiają średnio prawie tyle samo, jednak to absolwenci po kierunku B zarabiają więcej na tle mieszkańców powiatu. Dlatego że absolwenci po kierunku A zamieszkują bogatszy rejon, w którym łatwiej o lepiej płatną pracę. Dlatego też można stwierdzić, mając na uwadze lokalny rynek pracy, że to właśnie studia na kierunku B pozwalają na lepsze warunki płacy niż studia na kierunku A. Na końcu tego podrozdziału znajduje się wykres, na którym przedstawiona jest miesięczna dynamika wskaźnika WWZ w kolejnych miesiącach od skończenia studiów i uzyskania dyplomu. Ostatnią część tej analizy zamykają informacje metodyczne, wskazane są źródła, które posłużyły do napisania raportu oraz zapisano jak należy interpretować wyniki.

➤ Raport „Doświadczenie pracy”

Trzecią analizą, jaką można znaleźć na stronie jest **Doświadczenie pracy**. Pierwszy rozdział zawiera informację o tym, czy absolwenci mieli już doświadczenie w pracy na etacie, w podejmowaniu działalności gospodarczej przed rozpoczęciem studiów, czy zdobyli je w trakcie studiów, albo też takie

doświadczenie nabyli dopiero po uzyskaniu dyplomu. I tak druga część analizy zawiera wybrane wskaźniki sytuacji byłych studentów podzielone na wcześniej wymienione grupy ze względu na doświadczenie. Wśród wskaźników znajdują się: czas poszukiwania pierwszej pracy w miesiącach, czas poszukiwania pierwszej pracy na umowę o pracę, także w miesiącach, procent osób samozatrudnionych, ryzyko bezrobocia, względny wskaźnik bezrobocia, średnie miesięczne wynagrodzenie (brutto), względny wskaźnik zarobków, średnie miesięczne wynagrodzenie z tytułu umowy o pracę (brutto). Gdy występuje przypadek, że któraś z dwóch pierwszych wymienionych grup jest zbyt mała, dochodzi do łączenia kategorii i prezentowane wskaźniki ukazywane są w dwóch podgrupach zamiast trzech. Jeśli zaś dochodzi do sytuacji, że pomimo połączenia kategorii nadal jest ona za mała<sup>8</sup>, wtedy dane nie ukazują się.

**Rysunek 8 Przykładowa tabela ze średnimi wskaźników wśród absolwentów w zależności od ich doświadczenia pracy etatowej i samozatrudnienia po uzyskaniu dyplomu**

| Średnie wartości wskaźników                                      | Osoby, które miały doświadczenie pracy etatowej lub samozatrudnienia przed rozpoczęciem studiów | Osoby, które nie miały doświadczenia pracy etatowej ani samozatrudnienia przed rozpoczęciem studiów, ale uzyskały je w trakcie studiów | Osoby, które nie miały doświadczenia pracy etatowej ani samozatrudnienia przed uzyskaniem dyplomu | Ogółem     |
|--|---|--|---|------------|
| Czas poszukiwania pierwszej pracy                                | 1.08  | 0.67   | 6.33  | 1.84       |
| Czas poszukiwania pierwszej pracy na umowę o pracę               | 0   | 1.33   | 7   | 1.39       |
| Procent osób samozatrudnionych                                   | 0 %   | 25 %   | 0 %   | 4.8 %      |
| Ryzyko bezrobocia  | 7.2 %   | 26.4 %   | 11.8 %  | 11.7 %     |
| Względny Wskaźnik Bezrobocia                                     | 0.61  | 2.09   | 1.09  | 0.98       |
| Średnie miesięczne wynagrodzenie (brutto)                        | 4491.46 zł  | 3153.09 zł   | 1292.04 zł  | 3774.97 zł |
| Względny Wskaźnik Zarobków                                       | 0.99  | 0.74   | 0.28  | 0.84       |
| Średnie miesięczne wynagrodzenie z tytułu umowy o pracę (brutto) | 4805.75 zł  | 2884.81 zł   | 1499.41 zł  | 3934.54 zł |

Źródło: [ela.nauka.gov.pl](http://ela.nauka.gov.pl)

Trzeci rozdział zawiera trzy tabele, w których znajduje się opis międzyokresowej dynamiki zarobków i zatrudnienia osób badanych na etapach związanych ze szkolnictwem i jest to w pierwszym roku przed rozpoczęciem studiów, w ich trakcie oraz w pierwszym roku po dyplomie. Wskaźniki związane z sytuacją na rynku pracy są zmienne, a im dłuższy okres, tym te zmiany są większe. Dlatego też pomysłodawcy badania ustalili, że okres przed studiami jak i po nich powinien być równej długości. Pierwsza tabela ukazuje dynamikę średnich miesięcznych zarobków, natomiast druga dynamikę względnego wskaźnika zarobków, a trzecia dynamikę procenta miesięcy przepracowanych na umowę

<sup>8</sup> Liczebność jest zbyt mała, kiedy w podzbiory liczą mniej niż 3 osoby.

o pracę w kolejnych latach. Każda tabela podzielona jest na trzy wcześniej wymienione grupy. Wskaźniki, o których mowa, przed rozpoczęciem studiów pokazane są jedynie dla absolwentów, którzy mieli doświadczenie. Kolumna zawierająca dane o absolwentach, którzy mieli doświadczenie w trakcie studiów pokazuje informacje o tych którzy zdobyli doświadczenie w trakcie studiów, jak i tych, którzy mieli doświadczenie w pracy lub prowadzili działalność. W pierwszym roku po dyplomie wskaźniki przedstawione są dla wszystkich trzech grup. Jeśli jakaś liczba absolwentów po danym kierunku była za mała, postępowano analogicznie jak w przypadku drugiej części.

#### Rysunek 9 Przykładowe tabele ze średnimi zarobkami oraz względnym wskaźnikiem zarobków

| Srednie zarobki...                              | Osoby, które miały doświadczenie pracy etatowej lub samozatrudnienia przed rozpoczęciem studiów | Osoby, które nie miały doświadczenia pracy etatowej ani samozatrudnienia przed rozpoczęciem studiów, ale uzyskały je w trakcie studiów | Osoby, które nie miały doświadczenia pracy etatowej ani samozatrudnienia przed uzyskaniem dyplomu |
|---|---|--|---|
| ... w pierwszym roku przed rozpoczęciem studiów | 2853.86 zł  | -  | -   |
| ... w okresie studiów                           | 3664.91 zł  | 1868.76 zł   | -   |
| ... w pierwszym roku po uzyskaniu dyplomu       | 4746.77 zł  | 3194.97 zł   | - zł  |

W poniższej tabeli przedstawiamy analogiczne zestawienie dla Względnego Wskaźnika Zarobków. Wskaźnik ten bierze poprawkę na zmianę poziomu płac między badanymi okresami.

| Względny Wskaźnik Zarobków...                   | Osoby, które miały doświadczenie pracy etatowej lub samozatrudnienia przed rozpoczęciem studiów | Osoby, które nie miały doświadczenia pracy etatowej ani samozatrudnienia przed rozpoczęciem studiów, ale uzyskały je w trakcie studiów | Osoby, które nie miały doświadczenia pracy etatowej ani samozatrudnienia przed uzyskaniem dyplomu |
|---|---|--|---|
| ... w pierwszym roku przed rozpoczęciem studiów | 0.79  | -  | -   |
| ... w okresie studiów                           | 0.92  | 0.48   | -   |
| ... w pierwszym roku po uzyskaniu dyplomu       | 1.06  | 0.75   | -   |

Źródło: [ela.nauka.gov.pl](http://ela.nauka.gov.pl)

Czwarta część raportu, jak w pozostałych przypadkach, zawierała dane metodyczne. Wskazywano źródła, z których korzystano i zapisano jak ogólnie interpretować wskaźniki oraz opisano zasady ograniczające przedstawienia danych przy zbyt małej próbie.

➤ Raport „Praca a miejsce zamieszkania”

Wstęp w tym raporcie jest analogiczny jak w poprzednich. Raport rozpoczyna się od tabel z informacjami o miejscu zamieszkania i liczebności według kategorii wielkości miejscowości oraz jaka odległości dzieli miejsce zamieszkania od uczelni. Drugi rozdział raportu ma na celu pokazani jak miejsce zamieszkania (np. duże miasto) może wpłynąć na sytuację na rynku pracy absolwenta. Zostały wybrane także wskaźniki, które mają pomóc to ustalić. Tymi wskaźnikami są: czas poszukiwania pracy (także na umowę o pracę, w miesiącach), procent osób samozatrudnionych, ryzyko bezrobocia, względny wskaźnik bezrobocia, względny wskaźnik zarobków, średnie miesięczne wynagrodzenie brutto oraz średnie miesięczne wynagrodzenie z tytułu umowy o pracę (brutto). O sukcesie na rynku pracy pośród tych wskaźników powinny świadczyć małe wartości przy czasie poszukiwania pierwszej pracy i ryzyku bezrobocia oraz duże wartości wynagrodzenia. Raport kończy się tak jak poprzednie rozdziałem z informacjami metodycznymi.

**Rysunek 10 Przykład wartości średnich wskaźników wśród absolwentów w zależności od typu miejscowości zamieszkania na koniec okresu objętego badaniem**

| Średnie wartości wskaźników                                      | Osoby zamieszkałe w największych miastach polskich | Osoby zamieszkałe w pozostałych miastach na prawach powiatu | Osoby zamieszkałe w pozostałych miejscowościach |
|--|--|---|---|
| Czas poszukiwania pierwszej pracy (mies.)                        | -  | -   | 0   |
| Czas poszukiwania pierwszej pracy na umowę o pracę (mies.)       | -  | -   | 0   |
| Procent osób samozatrudnionych                                   | -%   | -%  | 30%   |
| Ryzyko bezrobocia  | -%   | -%  | 0%  |
| Względny Wskaźnik Bezrobocia                                     | -  | -   | 0   |
| Średnie miesięczne wynagrodzenie (brutto)                        | - zł   | - zł  | 6099.17 zł                                      |
| Względny Wskaźnik Zarobków                                       | -  | -   | 1.49  |
| Średnie miesięczne wynagrodzenie z tytułu umowy o pracę (brutto) | - zł   | - zł  | 5790.14 zł                                      |

Źródło: [ela.nauka.gov.pl](http://ela.nauka.gov.pl)

➤ Raport „Praca a dalsze studia”

Raport ten jest powrotem do poprzednich edycji, gdy był on generowany. Wstęp tutaj także wygląda identycznie jak w poprzednich raportach. Dodatkowo znajdują się tu informacje o odsetku absolwentów, którzy mieli doświadczenie na kolejnych studiach po uzyskaniu dyplomu, ile przeciętnie absolwent studiował na innych kierunkach, czy podjął się kontynuowania studiów na II stopniu oraz jaki procent tych, którzy uzyskali dyplom, podjął i ukończył studia II stopnia. W tej części znajduje się także informacja jaki procent absolwentów uczestniczyło w studiach doktoranckich lub doktorskich oraz jaki procent z nich otrzymał stopień doktora. Dane te są dostępne tylko dla

absolwentów II stopnia lub jednolitych magisterskich. Pierwsza część przedstawia określone wskaźniki sytuacji na rynku pracy zarówno w czasie kiedy studiowali po otrzymaniu dyplomu i gdy nie studiowali. Druga część wskazuje dane metodyczne oraz źródła danych zaciągniętych w raporcie.

**Rysunek 11 Przykładowa tabela ze wskaźnikami sytuacji absolwentów na rynku pracy w okresach dalszego studiowania i okresach niestudiowania**

| Wskaźnik  | Wartość w okresach studiowania po uzyskaniu dyplomu | Wartość w okresach NIEstudiowania po uzyskaniu dyplomu | Ogółem     |
|---|---|--|------------|
| <b>Bezrobocie</b>   |   |  |            |
| Ryzyko bezrobocia   | -   | 0%   | 0%         |
| Względny Wskaźnik Bezrobocia                                      | -   | 0  | 0          |
| <b>Zatrudnienie</b>   |   |  |            |
| Procent osób z doświadczeniem jakiegokolwiek pracy                | 100%  | 100%   | 100%       |
| Procent osób z doświadczeniem pracy na umowę o pracę              | 100%  | 100%   | 100%       |
| Procent osób z doświadczeniem samozatrudnienia                    | 40%   | 20%  | 30%        |
| Średni procent miesięcy przepracowanych w jakiegokolwiek formie   | 100%  | 99.8%  | 99.8%      |
| Średni procent miesięcy przepracowanych na umowę o pracę          | 100%  | 99.7%  | 99.7%      |
| Średni procent miesięcy przepracowanych w ramach samozatrudnienia | 39%   | 9%   | 17.6%      |
| <b>Wynagrodzenia</b>  |   |  |            |
| Średnie miesięczne wynagrodzenia brutto ze wszystkich źródeł      | 5997.13 zł  | 6033.42 zł   | 6099.17 zł |
| Średnie miesięczne wynagrodzenia brutto z tytułu umów o pracę     | 5885.78 zł  | 5615.24 zł   | 5790.14 zł |
| Względny Wskaźnik Zarobków  | 1.48  | 1.49   | 1.49       |

źródło: [ela.nauka.gov.pl](http://ela.nauka.gov.pl)

➤ Raport „Porównanie roczników”

Raport ten jest nowy, dzięki uzyskaniu dostępu do wyników z monitorowania dwóch roczników i ich pięcioletniej kadencji. Daje to nam możliwość porównania wyników z rynku pracy w kolejnych latach po otrzymaniu dyplomu przez absolwentów. Dzięki temu możemy sprawdzić jak wygląda sytuacja na takich samych lub podobnych kierunkach z różnych roczników tuż po uzyskaniu dyplomu. Aby dotrzeć do raportu należy wejść w strefę eksperta, a następnie wybrać interesujące nas zagadnienie czyli: absolwentów, doktorów lub studentów. Kiedy wybierzemy np. absolwentów, mamy tam trzy poziomy z których możemy wybierać, czyli ogólnopolski, według kierunku oraz uczelni. Po wybraniu tego co chcemy sprawdzić pokazują się nam raporty. Sam raport wygląda w sposób następujący: wstęp jest analogiczny do poprzednich raportów. Z uwzględnieniem liczby absolwentów, których analiza dotyczy w poszczególnych latach. Ukazane są cele i możliwości do jakich można wykorzystać dane. Pierwsza część zawiera tabele ze wskaźnikiem Względnych Zarobków dla wybranych roczników w kolejnych latach po dyplomie.

**Rysunek 12 Przykładowa tabela porównująca wartości względnego wskaźnika zarobków absolwentów w kolejnych latach po uzyskaniu dyplomu (2014-2020)**

|                              | Względny Wskaźnik Zarobków absolwentów z roku... |      |      |      |      |      |      |
|------------------------------|--|------|------|------|------|------|------|
|                              | 2014   | 2015 | 2016 | 2017 | 2018 | 2019 | 2020 |
| w pierwszym roku po dyplomie | 0.96   | 1.29 | 0.94 | 0.94 | 0.91 | 1.03 | 0.89 |
| w drugim roku po dyplomie    | 1.25   | 1.42 | 1.3  | 1.13 | 1.18 | 1.21 | -    |
| w trzecim roku po dyplomie   | 1.52   | 1.66 | 1.45 | 1.36 | 1.3  | -    | -    |
| w czwartym roku po dyplomie  | 1.61   | 1.76 | 1.53 | 1.45 | -    | -    | -    |
| w piątym roku po dyplomie    | 1.73   | 1.8  | 1.51 | -    | -    | -    | -    |

Źródło: [ela.nauka.gov.pl](http://ela.nauka.gov.pl)

Natomiast drugi rozdział przedstawia tabelę ze wskaźnikiem Względnego Bezrobocia, także dla wybranych absolwentów w kolejnych latach po dyplomie. Trzecia część jest analogicznym opisem jak w poprzednich raportach. Raport ten znajdziemy w zakładce strefa eksperta, raporty.

**Rysunek 13 Przykładowy Względny Wskaźnik Bezrobocia absolwentów**

|                              | Względny Wskaźnik Bezrobocia absolwentów z roku... |      |      |      |      |      |      |
|------------------------------|--|------|------|------|------|------|------|
|                              | 2014   | 2015 | 2016 | 2017 | 2018 | 2019 | 2020 |
| w pierwszym roku po dyplomie | 0.55   | 0.54 | 0.53 | 0.53 | 0.53 | 0.57 | 0.51 |
| w drugim roku po dyplomie    | 0.49   | 0.5  | 0.49 | 0.48 | 0.5  | 0.5  | -    |
| w trzecim roku po dyplomie   | 0.75   | 0.75 | 0.75 | 0.78 | 0.75 | -    | -    |
| w czwartym roku po dyplomie  | 0.65   | 0.66 | 0.71 | 0.72 | -    | -    | -    |
| w piątym roku po dyplomie    | 0.62   | 0.64 | 0.66 | -    | -    | -    | -    |

Źródło: [ela.nauka.gov.pl](http://ela.nauka.gov.pl)

Wśród raportów znajdziemy jeszcze dwa. Są to **Zestawienie kierunków i dziedzin studiów** oraz **Zestawienie uczelni i dziedzin studiów**. Oba mają praktycznie identyczną strukturę dlatego zostały opisane w jednym punkcie. Wstępna część analizy zawiera dane o tym ilu absolwentów ukończyło daną uczelnię wraz z poziomem i rokiem ukończenia nauki. Pierwszy rozdział zawiera tabele i wykresy, na których przedstawione są wartości względnych wskaźników bezrobocia i zarobków. Dane te są wyodrębnione dla poszczególnych grup: dziedzina i kierunek<sup>9</sup> i uwzględniają ostatni rok objęty badaniem. Należy to rozumieć w ten sposób iż, dla rocznika 2014 i 2015 podawane są informacje pięć lat po uzyskaniu dyplomu, dla rocznika 2016 cztery lata po dyplomie i kolejne lata analogicznie. Przed przedstawionymi wynikami opisana jest interpretacja wskaźników. Pierwszy podrozdział rozdziału pierwszego zawiera informacje o bezrobociu i zarobkach absolwentów danej uczelni w podziale na dziedziny kształcenia. Dane te przedstawione są na wykresie, na którym zaprezentowano wyżej wymienione wskaźniki. Dokładne dane dotyczące konkretnych grup przedstawione są w tabeli. Należy je interpretować w ten sposób, że im niższe wartości dla wskaźnika dotyczącego bezrobocia

<sup>9</sup> Tutaj zależy, który raport wybierzemy

a wyższe dla zarobków tym lepsza sytuacja absolwentów z danej dziedziny kształcenia. Taka sytuacja ma miejsce wtedy, gdy punkty na wykresie leżą bliżej lewego górnego rogu wykresu, a punkty które reprezentują wyższe bezrobocie i niższe zarobki leżą bliżej prawego dolnego rogu. W drugim podrozdziale znajdują się zestawienia tabelaryczne kierunków studiów w której przedstawione są według jednostek dydaktycznych, zawarte są w nich informacje o liczbie absolwentów z kierunków, a także jaki procent z nich figuruje w rejestrach ZUS oraz w podziale na względne wskaźniki zarobków i bezrobocia. Natomiast drugi rozdział posiada analogiczne dane metodologiczne jak poprzednie raporty. Raport o nazwie „Zestawienie uczelni i dziedzin studiów” ma niemal identyczną budowę jak opisany powyżej. Jedyna różnica jest taka, że drugi podrozdział zawiera tabelaryczne zestawienie uczelni wyższych i znajdują się tam również dane o liczbie absolwentów ich procencie w rejestrach ZUS, a także wskaźniki bezrobocia i zarobków.

System ELA daje również możliwość pobrania aplikacji mobilnej, dzięki której interesujące nas dane i raporty systemu możemy w wygodny sposób przeglądać na swoim telefonie. Aplikację można pobrać bezpośrednio poprzez stronę internetową ELA.

#### Opis wskaźników użytych w raportach

W tej części przedstawione zostaną bardziej szczegółowe opisy wskaźników, które zostały wykorzystane w raportach, część z nich już wcześniej w dość szczegółowy sposób została opisana, dlatego tutaj już została pominięta. Poza tym przedstawione będą wyjaśnienia.

Należy zwrócić uwagę na dwa pojęcia, które pojawiają w raportach, a są to zatrudnienie na umowę o pracę oraz zatrudnienie w służbach mundurowych. Na podstawie kodów z tytułu ubezpieczenia ZUS przyjęto taki podział. Poniższa tabela prezentuje ten podział w zależności od tego czy osoba posiada co najmniej jeden z poniższych tytułów ubezpieczenia, niezależnie od wymiaru pracy.

**Tabela 1 Zatrudnienie na umowę o pracę i w służbach mundurowych**

| Zatrudnieni na umowę o pracę   | Zatrudnieni w służbach mundurowych  |
|--|---|
| pracownik podlegający ubezpieczeniom społecznym i ubezpieczeniu zdrowotnemu  | funkcjonariusz w służbie kandydackiej oraz kandydat na żołnierza zawodowego |
| pracownik podlegający ubezpieczeniom społecznym i z mocy przepisów szczególnych niepodlegający ubezpieczeniu zdrowotnemu | żołnierz zawodowy   |
| pracownik młodociany   | funkcjonariusz Policji  |
| pracownik podlegający ubezpieczeniom społecznym i ubezpieczeniu zdrowotnemu,   | funkcjonariusz Agencji Bezpieczeństwa Wewnętrznego i Agencji Wywiadu        |



| Zatrudnieni na umowę o pracę  | Zatrudnieni w służbach mundurowych   |
|---|--|
| <p>opłacający składki na własne ubezpieczenia w przypadku określonym w art. 109 rozporządzenia Rady (EWG) nr 574/72 z dnia 21 marca 1972 r. w sprawie wykonywania rozporządzenia Rady (EWG) nr 1408/71 w sprawie stosowania systemów zabezpieczenia społecznego do pracowników najemnych, osób prowadzących działalność na własny rachunek i do członków ich rodzin przemieszczających się we Wspólnocie,</p> |  |
| <p>pracownik podlegający ubezpieczeniom społecznym i z mocy przepisów szczególnych</p>  | <p>funkcjonariusz Straży Granicznej</p>  |
| <p>niepodlegający ubezpieczeniu zdrowotnemu, uprawniony przez pracodawcę zagranicznego</p>  | <p>funkcjonariusz Państwowej Straży Pożarnej</p>   |
| <p>nie mającego siedziby w Polsce, do opłacania składek na własne ubezpieczenia</p>   | <p>funkcjonariusz Służby Celnej</p>  |
| <p>osoba wykonująca pracę nakładczą</p>   | <p>funkcjonariusz Centralnego Biura Antykorupcyjnego, Służby Kontrwywiadu Wojskowego</p> |
| <p>poseł lub senator pobierający uposażenie</p>   | <p>Służby Wywiadu Wojskowego albo Biura Ochrony Rządu</p>                                |
| <p>duchowny, nieprowadzący pozarolniczej działalności gospodarczej, opłacający składkę od minimalnej podstawy wymiaru</p>   | <p>funkcjonariusz Służby Więziennej</p>  |
| <p>duchowny, nieprowadzący pozarolniczej działalności gospodarczej, opłacający składkę od zadeklarowanej nadwyżki ponad minimalną podstawę wymiaru</p>  | <p>osoba w stanie spoczynku pobierająca uposażenie</p>                                   |
| <p>duchowny, nieprowadzący pozarolniczej działalności gospodarczej, będący członkiem zakonu kontemplacyjno-klauzurowego lub misjonarzem, opłacający składkę od minimalnej podstawy wymiaru</p>  | <p>funkcjonariusz w służbie kandydackiej oraz kandydat na żołnierza zawodowego</p>       |

| Zatrudnieni na umowę o pracę  | Zatrudnieni w służbach mundurowych                                   |
|---|--|
| funkcjonariusz w służbie kandydackiej oraz kandydat na żołnierza zawodowego,  | żołnierz zawodowy  |
| żołnierz zawodowy   | funkcjonariusz Policji   |
| funkcjonariusz Policji  | funkcjonariusz Agencji Bezpieczeństwa Wewnętrznego i Agencji Wywiadu |
| funkcjonariusz Agencji Bezpieczeństwa Wewnętrznego i Agencji Wywiadu  | funkcjonariusz Straży Granicznej                                     |
| funkcjonariusz Straży Granicznej  |  |
| funkcjonariusz Państwowej Straży Pożarnej   |  |
| funkcjonariusz Centralnego Biura Antykorupcyjnego, Służby Kontrwywiadu Wojskowego, Służby Wywiadu Wojskowego albo Biura Ochrony Rządu                             |  |
| funkcjonariusz Służby Więziennej  |  |
| osoba przebywająca na urlopie wychowawczym  |  |
| osoba pobierająca zasiłek macierzyński  |  |
| osoba sprawująca osobistą opiekę nad dzieckiem, która bezpośrednio przed sprawowaniem opieki podlegała ubezpieczeniom emerytalnemu i rentowym jako osoba duchowna |  |
| matka na macierzyńskim - kod specjalny, tylko dla płatnika będącego ZUS-em  |  |
| matka na wychowawczym - kod specjalny, tylko dla płatnika będącego ZUS-em   |  |
| osoba, która na podstawie odrębnych przepisów lub układów zbiorowych pracy pobiera świadczenia socjalne wypłacane w czasie urlopu innego niż kolejowy             |  |
| sędzia, prokurator, ławnik sądowy, aplikant Krajowej Szkoły Sądownictwa i Prokuratury   |  |
| członek rady nadzorczej podlegający z tego tytułu wyłącznie ubezpieczeniu zdrowotnemu   |  |

| Zatrudnieni na umowę o pracę   | Zatrudnieni w służbach mundurowych |
|--|------------------------------------|
| członek rady nadzorczej, podlegający z tego tytułu ubezpieczeniom emerytalnemu i rentowym oraz ubezpieczeniu zdrowotnemu             |                                    |
| członek rady nadzorczej, podlegający z tego tytułu ubezpieczeniom emerytalnemu i rentowym, nie podlegający ubezpieczeniu zdrowotnemu |                                    |

- **Absolwenci występujący w rejestrach ZUS**

Każdy raport zaczyna się od informacji ilu absolwentów występuje w rejestrach Zakładu Ubezpieczeń Społecznych, a ilu nie. Przyczyny tego stanu rzeczy mogą być bardzo różne i tak np. absolwent mógł nie podjąć żadnej aktywności na rynku pracy, pracować wyłącznie na umowach o dzieło, czy podejmować pracę nierejestrowaną, przebywać i pracować tylko za granicą lub podlegać ubezpieczeniu rolniczemu (KRUS).

- **Procent absolwentów, którzy mieli doświadczenie pracy etatowej lub samozatrudnienia przed uzyskaniem dyplomu**

Wskaźnik mówi o skali podejmowania pracy przez badanych przed rozpoczęciem studiów a także w ich trakcie. Istotne jest uwzględnianie wcześniejszego doświadczenia na rynku pracy, ze względu na aktywność po zdobyciu dyplomu.

- **Procent absolwentów, którzy mieli doświadczenie studiowania po uzyskaniu dyplomu**

Wskaźnik mówi o skali zjawiska jakim jest kontynuacja studiów przez absolwentów po uzyskaniu dyplomu (jakiej część ono dotyczy). Uwzględnia zarówno przypadki kiedy absolwent rozpoczął studia przed uzyskaniem dyplomu jak, i po nim.

- **Procent miesięcy po uzyskaniu dyplomu, w których przeciętny absolwent studiował na innych programach studiów**

Wskaźnik jest uzupełnieniem poprzedniego. Mówi o intensywności zjawiska jakim jest kontynuacja studiów przez absolwentów, którzy już uzyskali dyplom (jakiej części miesięcy dotyczyło zjawisko). Ważne jest, aby uwzględnić doświadczenie studiowania po dyplomie w opisie zawodowej aktywności absolwentów po to by, móc sprawdzić jak studia wpływają na absolwentów i ich działania na rynku pracy.

- **Procent absolwentów, którzy po uzyskaniu dyplomu podjęli studia II stopnia**

Wskaźnik uwzględnia tylko absolwentów I stopnia. Daje informacje jaka część z nich kończąc pierwszy etap rozpoczęła studia na II stopniu. Pokazuje jaka jest skala zjawiska, jakim jest kontynuacja nauczania na kolejnym etapie. Różnica jaka wynika w porównaniu ze wskaźnikiem „procent absolwentów, którzy mieli doświadczenie studiowania po uzyskaniu dyplomu” jest taka, że uwzględnia wyłącznie II stopień studiów i tylko te, które zostały podjęte po dyplomie.

- **Procent absolwentów, którzy po uzyskaniu dyplomu podjęli i ukończyli studia II stopnia**

Wskaźnik obejmuje tylko absolwentów I stopnia i daje informacje jaka część z nich ukończyła studia II stopnia zaraz po studiach I stopnia.

- **Procent absolwentów, którzy po uzyskaniu dyplomu ukończyli kolejne studia**

Wskaźnik obejmuje tylko absolwentów studiów II stopnia oraz jednolitych magisterskich, dla których nie zostały wyznaczone dwa poprzednie wskaźniki. Generuje się informacja o tym, jak duża część absolwentów ukończyła kolejne kierunki po uzyskaniu dyplomu. Zostały tutaj wliczone przypadki już wcześniej ukończonych studiów rozpoczętych przed uzyskaniem dyplomu, jak i tych po nim.

- **Procent absolwentów, którzy po uzyskaniu dyplomu kształcili się na studiach doktoranckich lub w szkole doktorskiej**

Wskaźnik dotyczy tylko absolwentów studiów II stopnia oraz jednolitych magisterskich. Daje nam informację jaka część absolwentów kształci się na studiach doktoranckich czy w szkole doktorskiej.

- **Procent absolwentów, którzy po uzyskaniu dyplomu uzyskali stopień doktora**

Wskaźnik dotyczy tylko absolwentów studiów II stopnia oraz jednolitych magisterskich. Daje nam informacje jaka część absolwentów po zdobyciu tytułu magistra uzyskała kolejny tytuł czyli doktora.

- **Czas poszukiwania pracy (czas poszukiwania zatrudnienia w służbach mundurowych)**

Jest to liczba miesięcy pomiędzy miesiącem od uzyskania dyplomu a miesiącem podjęcia pracy po dyplomie, dla każdego absolwenta. Ci, którzy nie znaleźli pracy, są pomijani. Jeśli badany pracował w miesiącu uzyskania dyplomu i nie stracił zatrudnienia w następnym, to wartość wskaźnika wynosi wtedy zero.

- **Czas poszukiwania pracy na umowę o pracę**

Tak jak w poprzednim punkcie ustalana jest liczba miesięcy pomiędzy uzyskaniem dyplomu a miesiącem podjęcia pierwszej pracy na umowę po zdobyciu dyplomu. Osoby, które nie znalazły takiej pracy są pomijane. Warunek, aby wskaźnik wynosił zero jest taki sam jak w poprzednim punkcie.

- **Procent osób zatrudnionych w służbach mundurowych**

Jest to informacja jaki procent absolwentów, która została objęta, badaniem kiedykolwiek pracowała w służbach mundurowych.

- **Procent absolwentów, którzy mieli doświadczenie być osobą bezrobotną**

Jest to informacja jaki procent absolwentów, którzy zostali objęci badaniem kiedykolwiek był zarejestrowany w powiatowym urzędzie pracy, nawet jeśli ten czas był bardzo krótki. Wskaźnik nie jest tożsamy z ryzykiem bezrobocia.

- **Procent absolwentów, którzy mieli doświadczenie w jakiegokolwiek pracy/ umowę o pracę/ byli samozatrudnieni (każdy z tych wskaźników wyliczany jest oddzielnie)**

Oba te wskaźniki informują o tym za jaką część dyplomantów, którzy zostali objęci badaniem wpłynęła jakakolwiek składka z tytułu pracy/umowy o pracę bądź byli samozatrudnieni.

- **Procent miesięcy przepracowanych w jakiegokolwiek formie/na umowę o pracę / prowadząc działalność gospodarczą (każdy z tych wskaźników wyliczany jest oddzielnie)**

Jest to średni procent miesięcy jakie przepracował absolwent w jakiegokolwiek formie/na umowę o pracę czy też prowadząc działalność gospodarczą. Wskaźniki te dają informację o tym jak długo trwała praca w wyżej wymienionych formach.

- **Średnia miesięczna liczba równoczesnych pracodawców**

Wyznaczona jest tutaj dla każdego absolwenta średnia miesięczna liczba podmiotów, od których zostało wypłacone wynagrodzenie za pracę na umowie o pracę, w miesiącach w jakich osoba była zatrudniona w takiej formie w okresie badania. Wartość wskaźnika w raporcie jest równa średniej tych wartości. Pomijani są absolwenci, którzy nie posiadali takiego zatrudnienia. Należy pamiętać, że interpretując ten wskaźnik nie ma zasady czy sytuacja absolwenta jest korzystna bądź nie. Może

to być spowodowane zarówno korzystnymi warunkami na rynku pracy (decyzjami samego absolwenta, zapotrzebowaniem na rynku pracy na tego typu pracowników), neutralnymi (specyfika niektórych zawodów) jak i niekorzystnymi (sytuacja zmusza absolwenta do poszukiwania wyższych zarobków).

- **Liczba przypadków zakończonej pracy etatowej**

Wyznaczona jest tutaj średnia roczna dla każdego absolwenta, który zakończył pracę na umowę o pracę w okresie badania. Wartość wskaźnika w raporcie jest równa średniej tych wartości. Pomijani są absolwenci, którzy nie posiadali zatrudnienia. Należy pamiętać, że duża liczba zakończeń pracy nie musi wskazywać jednoznacznie na pozytywną lub negatywną sytuację absolwenta. Ponieważ przyczyny mogą być bardzo różne np. utrata pracy, zmiana na inną, zmiana formy umowy. W niektórych przypadkach jest to zmiana pożądana przez dyplomanta i sam do niej dążył, a w innym wręcz przeciwnie.

- **Średnie miesięczne wynagrodzenie/ średnie miesięczne wynagrodzenie z tytułu umowy o pracę**

Przy tych wskaźnikach wyznaczone są łączne zarobki ze wszystkich form zatrudnienia bądź z tytułu o pracę, które absolwent uzyskał w okresie badania. Sumę ta jest dzielona przez liczbę miesięcy, w których pracował. W analizie prezentowane są średnie, mediany i kwintyle tych wartości. Przy wartościach pomija się absolwentów, którzy nie pracowali w ogóle.

## Wskaźniki ujęte w infografikach

W tej części przedstawiona jest lista wskaźników, które występują wyłącznie na infografikach. Pozostałe informacje znajdujące się w tej części zostały już wcześniej opisane. Poniższe zmienne były konstruowane następująco. Dla każdego absolwenta został określony procent miesięcy po uzyskaniu dyplomu, w których wykazywał aktywność. Natomiast jeśli absolwent nie wykazywał żadnej aktywności, wtedy wartość przyjmuje 0%. Wskaźnik jest równy średniej tak obliczonych procentów miesięcy dla poszczególnych absolwentów. Każdy absolwent może podejmować jednocześnie kilka aktywności, dlatego też wskaźniki nie muszą sumować się na 100%.

- **Część czasu spędzona na pracy/w pracy na etat (%)**

Podany jest tutaj średni odsetek miesięcy pracujących/pracujących na etat absolwentów (nie brany był pod uwagę kod opieki nad dzieckiem).

- **Część czasu spędzona na pracy nietatowej (%)**

Podany jest tutaj średni odsetek miesięcy, w których absolwenci mieli inną umowę niż praca na etat (nie brany był pod uwagę kod opieki nad dzieckiem).

- **Część czasu spędzona na samozatrudnieniu (%)**

Podany jest tutaj średni odsetek miesięcy pracujących absolwentów na samozatrudnieniu (nie był brany pod uwagę kod opieki nad dzieckiem).

- **Część czasu spędzona na opiece nad dzieckiem (%)**

Podany jest tutaj średni odsetek miesięcy, za które odprowadzono składki do ZUS z tytułu opieki nad dzieckiem.

- **Część czasu spędzona na bezrobociu (%)**

Wskaźnik jest tożsamy z opisanym wcześniej wskaźnikiem ryzyka bezrobocia.

- **Część czasu spędzona w inny sposób (%)**

Podany jest tutaj średni odsetek miesięcy, w których absolwenci nie uczyli się, nie podejmowali żadnej pracy, nie zarejestrowali się w powiatowym urzędzie pracy jako bezrobotni oraz nie opiekowali się dzieckiem.

- **Część czasu spędzona na studiach łączonych z pracą (%)**

Średni odsetek miesięcy, w jakich absolwenci zarówno studiowali (na innym kierunku) oraz pracowali (wyłączeniem tutaj jest opieka nad dzieckiem). Uzupełnieniem tego wskaźnika jest procent czasu na studiach nie łączonych z pracą. I tak np. jeśli przeciętny absolwent spędził 60% czasu na dalszych

studiach i 20% na łączeniu ich z pracą to na studiach bez łączenia z pracą spędził 40% swojego czasu.  
Wskaźnik ten nie dotyczy absolwentów z rocznika 2014.



## II Przekrojowe dane o kierunkach i uczelniach z województwa lubelskiego

### Ogólnopolski system monitorowania Ekonomicznych Losów Absolwentów 2020

Ogólnopolski system monitorowania Ekonomicznych Losów Absolwentów szkół wyższych umożliwia poznanie sytuacji na rynku pracy absolwentów poszczególnych kierunków studiów, z uwzględnieniem konkretnych uczelni, ale także trybu i poziomu studiów. W ramach systemu można porównać szanse absolwentów na zatrudnienie, poziom zagrożenia bezrobociem, a także wysokość zarobków po ukończeniu studiów.

Aktualnie w systemie dostępne są dane począwszy od absolwentów z 2014 r., aż do tych, którzy ukończyli studia w 2020 r. W niniejszym opracowaniu skupimy się na najnowszych dostępnych danych, dotyczących absolwentów z rocznika 2020.

W województwie lubelskim funkcjonują następujące uczelnie (państwowe i prywatne) oferujące szeroką oraz różnorodną ofertę kształcenia:

- Politechnika Lubelska (PL);
- Uniwersytet Marii Curie-Skłodowskiej w Lublinie (UMCS);
- Uniwersytet Medyczny w Lublinie (UM);
- Uniwersytet Przyrodniczy w Lublinie (UP);
- Wyższa Szkoła Ekonomii i Innowacji w Lublinie (WSEI);<sup>10</sup>
- Wyższa Szkoła Nauk Społecznych w Lublinie (WSNS);<sup>11</sup>
- Katolicki Uniwersytet Lubelski (KUL);
- Wyższa Szkoła Przedsiębiorczości i Administracji w Lublinie (WSPiA);
- Wyższa Szkoła Społeczno-Przyrodnicza im. Wincentego Pola w Lublinie (WSSP);<sup>12</sup>
- Państwowa Wyższa Szkoła Zawodowa im. Szymona Szymonowica w Zamościu (PWSP);<sup>13</sup>
- Wyższa Szkoła Humanistyczno-Ekonomiczna im. J. Zamoyskiego w Zamościu (WSHE);
- Wyższa Szkoła Zarządzania i Administracji w Zamościu (WSZiA);<sup>14</sup>

---

<sup>10</sup> Od października 2022 r. Lubelska Akademia WSEI.

<sup>11</sup> Od stycznia 2023 r. Akademia Nauk Społecznych i Medycznych w Lublinie.

<sup>12</sup> Od listopada 2021 r. Akademia Nauk Stosowanych im. W. Pola w Lublinie.

<sup>13</sup> Od września 2021 r. Akademia Zamojska.

<sup>14</sup> Obecnie w likwidacji.

- Państwowa Wyższa Szkoła Zawodowa w Chełmie (PWSZ);<sup>15</sup>
- Wyższa Szkoła Stosunków Międzynarodowych i Komunikacji Społecznej w Chełmie (WSSMiKS);<sup>16</sup>
- Lubelska Szkoła Wyższa w Rykach (LSW);
- Lotnicza Akademia Wojskowa w Dęblinie (LAW);
- Państwowa Szkoła Wyższa im. Papieża Jana Pawła II w Białej Podlaskiej (PSW);<sup>17</sup>
- Akademia Wychowania Fizycznego Józefa Piłsudskiego w Warszawie Filia w Białej Podlaskiej.

W roku akademickim 2020/2021 r. na uczelniach województwa lubelskiego kształciło się 67 537 studentów, a w kolejnym – 2021/2022 r. 66 290 osób. Liczba studentów w województwie od 2005 roku systematycznie spadała aż do 2019 r. Dopiero w roku akademickim 2020/2021 odnotowano jej nieznaczny wzrost, jednak już w kolejnym roku liczba studentów zmniejszyła się o 1,8% .<sup>18</sup>

Najwięcej studentów studiuje na Uniwersytecie Marii Curie Skłodowskiej w Lublinie. Na kolejnej pozycji pod względem liczby studentów znajduje się Katolicki Uniwersytet Lubelski, a następnie Politechnika Lubelska. Najliczniejszym kierunkiem roku akademickiego 2019/2020, jak i 2020/2021, było pielęgniarstwo, z liczbą studentów odpowiednio: 3 877 i 4 813.

W roku akademickim 2020/2021 najwięcej absolwentów uczelni województwa lubelskiego ukończyło następujące kierunki:

- pielęgniarstwo – 1 389 osób,
- informatykę – 813 osób,
- finanse i rachunkowość – 682 osoby,
- zarządzanie – 628 osób,
- ekonomię – 577 osób,
- administrację – 519 osób,
- bezpieczeństwo wewnętrzne – 540 osób,
- prawo – 467 osób.<sup>19</sup>

<sup>15</sup> Od maja 2022 r. Państwowa Akademia Nauk Stosowanych w Chełmie.

<sup>16</sup> Od kwietnia 2022 Akademia Nauk Stosowanych (z siedzibą we Wrocławiu).

<sup>17</sup> Od marca 2022 r. Akademia Białska Nauk Stosowanych im. Jana Pawła II.

<sup>18</sup> Wojewódzki Urząd Pracy w Lublinie, Stan bezrobocia absolwentów szkół wyższych województwa lubelskiego (rok akademicki 2019/2020), Lublin 2022.

<sup>19</sup> Tamże.

## Wynagrodzenia

W systemie ELA dane dotyczące wysokości wynagrodzeń absolwentów dotyczą średnich miesięcznych zarobków ze wszystkich źródeł w pierwszym roku po dyplomie i stanowią medianę tych wartości. Mediana określa wartość środkową, dzielącą analizowaną zbiorowość na dwie części. Zatem, według metodyki systemu ELA, opcja „wynagrodzenia ogółem brutto” prezentuje mediany tych wartości. Połowa badanych absolwentów zarabia więcej niż wynosi mediana, a połowa uzyskuje zarobki mniejsze niż mediana.

Warto dodać jednak, że system nie uwzględnia, czy absolwent pracuje w swoim zawodzie, czy też jego praca jest zupełnie nie związana z posiadanym wykształceniem. Jest to o tyle istotna kwestia, iż do pewnego stopnia utrudnia ona ocenę, na ile wybór konkretnego kierunku kształcenia wpływa na realną wysokość wynagrodzenia. Nie uwzględniony jest również wymiar etatu, czy liczba godzin w ramach umowy zlecenia, a jedynie ostateczny dochód.

W tabeli 2 przedstawione zostały kierunki wykładane na uczelniach województwa lubelskiego, których absolwenci w pierwszym roku po zakończeniu edukacji i uzyskaniu dyplomu uzyskiwali najwyższe wynagrodzenia. W zestawieniu uwzględniono wszystkie kierunki studiów prowadzone w systemie stacjonarnym, jak i niestacjonarnym jako studia I stopnia, II stopnia oraz jednolite magisterskie.

Ostatnią kolumnę w tabeli stanowi względny wskaźnik zarobków. Uwzględnia on również wynagrodzenie absolwenta w pierwszym roku po dyplomie ze wszystkich źródeł, jednak w stosunku do średnich zarobków w jego miejscu zamieszkania. Dlatego też, im większa wartość tego wskaźnika, tym lepsza sytuacja absolwenta. Wartości powyżej 1 oznaczają, że przeciętnie absolwenci zarabiają powyżej średniej wynagrodzeń w swoich miejscach zamieszkania. Natomiast wartości poniżej 1 oznaczają, że przeciętnie absolwenci zarabiają poniżej średniej wynagrodzeń w swoich miejscach zamieszkania.

Twórcy systemu podkreślają również, że sytuacja zawodowa absolwentów wybranego kierunku zależy od kondycji lokalnego rynku pracy. Z jednej strony koszty utrzymania w dużych miastach są większe niż w małych miejscowościach. Z kolei bezrobocie w dużych miastach jest z reguły niższe niż w mniejszych miejscowościach. Dlatego, porównując kierunki, autorzy polecają korzystanie ze względnych wskaźników zarobków i bezrobocia. Wskaźniki względne biorą pod uwagę specyfikę i kondycję lokalnego rynku pracy.

Na czele rankingu kierunków, jak wynika z tabeli, znajdują się zarówno kierunki wykładane w trybie stacjonarnym, jak i niestacjonarnym. Warto mieć na uwadze, iż na zarobki absolwentów kierunków

niestacjonarnych wpływa w części przypadków najprawdopodobniej również ich wcześniej zdobyte doświadczenie zawodowe, czasem nawet wieloletnie. W tych przypadkach uzyskanie dyplomu pomaga w awansie i rozwoju kariery zawodowej.

**Tabela 2 Kierunki studiów na uczelniach województwa lubelskiego o najwyższych zarobkach brutto**

| I.p. | Kierunek              | uczelnia | Liczba absol. | forma          | stopień                 | zarobki brutto (mediana) | względny wskaźnik zarobków |
|------|-----------------------|----------|---------------|----------------|-------------------------|--------------------------|----------------------------|
| 1    | ratownictwo medyczne  | PSW      | 21            | stacjonarne    | I stopnia (6 semestrów) | 7 876,46 zł              | 1,67                       |
| 2    | zdrowie publiczne     | PSW      | 10            | stacjonarne    | II stopnia (4 semestry) | 7 104,13 zł              | 1,21                       |
| 3    | pielęgniarstwo        | WSEI     | 594           | niestacjonarne | II stopnia (4 semestry) | 6 722,24 zł              | 1,4                        |
| 4    | informatyka           | PL       | 23            | niestacjonarne | II stopnia (3 semestry) | 6 612,27 zł              | 1,22                       |
| 5    | pielęgniarstwo        | WSEI     | 28            | niestacjonarne | I stopnia (2 semestry)  | 6 391,4 zł               | 1,29                       |
| 6    | pielęgniarstwo        | PSW      | 68            | stacjonarne    | II stopnia (4 semestry) | 6 304,02 zł              | 1,43                       |
| 7    | pielęgniarstwo        | UM       | 107           | stacjonarne    | II stopnia (4 semestry) | 5 909,18 zł              | 1,17                       |
| 8    | elektrotechnika       | PL       | 34            | niestacjonarne | II stopnia (3 semestry) | 5 758,73 zł              | 1,07                       |
| 9    | inżynieria środowiska | PL       | 20            | niestacjonarne | I stopnia (9 semestrów) | 5 490,53 zł              | 0,97                       |
| 10   | ratownictwo medyczne  | WSNS     | 43            | niestacjonarne | I stopnia (6 semestrów) | 5 487,94 zł              | 1,07                       |
| 11   | inżynieria środowiska | PL       | 27            | niestacjonarne | II stopnia (4 semestry) | 5 430,25 zł              | 1                          |
| 12   | położnictwo           | UM       | 40            | stacjonarne    | II stopnia (4 semestry) | 5 369,68 zł              | 1                          |
| 13   | rolnictwo             | PWSZ     | 32            | stacjonarne    | I stopnia (7 semestrów) | 5 210,47 zł              | 1,1                        |
| 14   | elektrotechnika       | PL       | 23            | niestacjonarne | I stopnia (8 semestrów) | 5 116,88 zł              | 0,99                       |

| <b>I.p.</b> | <b>Kierunek</b>           | <b>uczelnia</b> | <b>Liczba absol.</b> | <b>forma</b>   | <b>stopień</b>               | <b>zarobki brutto (mediana)</b> | <b>względny wskaźnik zarobków</b> |
|-------------|---------------------------|-----------------|----------------------|----------------|------------------------------|---------------------------------|-----------------------------------|
| 15          | informatyka               | UMCS            | 23                   | stacjonarne    | II stopnia (4 semestry)      | 5 045,92 zł                     | 1,08                              |
| 16          | mechanika i budowa maszyn | WSEI            | 27                   | niestacjonarne | I stopnia (7 semestrów)      | 5 023,2 zł                      | 0,94                              |
| 17          | farmacja                  | UM              | 118                  | stacjonarne    | jednolite-mgr (11 semestrów) | 5 008,89 zł                     | 1,06                              |
| 18          | pielęgniarstwo            | WSEI            | 130                  | stacjonarne    | I stopnia (6 semestrów)      | 4 962,11 zł                     | 0,95                              |
| 19          | pielęgniarstwo            | PWSZ            | 130                  | stacjonarne    | I stopnia (6 semestrów)      | 4 795,89 zł                     | 0,97                              |
| 20          | informatyka               | PL              | 42                   | niestacjonarne | I stopnia (8 semestrów)      | 4 787,88 zł                     | 1,01                              |

Na pierwszej pozycji zarówno pod względem wysokości wynagrodzeń, jak i względnego wskaźnika wynagrodzeń absolwentów, znajduje się ratownictwo medyczne wykładane w Państwowej Szkole Wyższej im. Papieża Jana Pawła II w Białej Podlaskiej. W pierwszej dwudziestce kierunków z najwyższymi wynagrodzeniami sporo jest kierunków medycznych (głównie są to pielęgniarstwo oraz położnictwo). Nieco wyższe wynagrodzenia (mediany wynagrodzeń brutto oraz względne wskaźniki wynagrodzeń) dotyczą absolwentów pielęgniarstwa i położnictwa, którzy kończą studia niestacjonarne, co wynika często z wcześniej zdobytego doświadczenia zawodowego absolwentów tych kierunków.

Pewnym zaskoczeniem może być niezbyt liczna reprezentacja kierunków informatycznych w pierwszej dwudziestce najlepiej opłacanych absolwentów w województwie. W skali kraju absolwenci informatyki w całej pierwszej dziesiątce zajmują aż 7 pozycji, a w pierwszej dwudziestce – 15.

W zestawieniu dwudziestu kierunków o najwyższych wynagrodzeniach brutto w województwie nie znalazł się ani jeden kierunek humanistyczny.

Dla kontrastu, kolejne zestawienie przedstawia 20 najgorzej opłacanych kierunków studiów wykładanych w województwie lubelskim. W tym zestawieniu wszystkie kierunki prowadzone są w systemie stacjonarnym, w zdecydowanej większości są to również studia I stopnia (wyjątek stanowi filologia polska na KUL).

**Tabela 3 Kierunki studiów na uczelniach województwa lubelskiego o najniższych zarobkach brutto**

| <b>I.p.</b> | <b>kierunek</b>                                  | <b>forma</b> | <b>poziom</b> | <b>liczba<br/>absolv.</b> | <b>Wynagrodzenie<br/>brutto</b> |
|-------------|--|--------------|---------------|---------------------------|---------------------------------|
| 1           | hispanistyka (KUL)                               | stacjonarne  | I stopnia     | 26                        | 708,03 zł                       |
| 2           | administracja (KUL)                              | stacjonarne  | I stopnia     | 55                        | 716,82 zł                       |
| 3           | kosmetologia (WSNS)                              | stacjonarne  | I stopnia     | 30                        | 754,74 zł                       |
| 4           | filologia (WSSP)                                 | stacjonarne  | I stopnia     | 27                        | 760,7 zł                        |
| 5           | rolnictwo (UP)                                   | stacjonarne  | I stopnia     | 25                        | 826,96 zł                       |
| 6           | społeczeństwo informacyjne<br>(UMCS)             | stacjonarne  | I stopnia     | 19                        | 950 zł                          |
| 7           | mechatronika (PL)                                | stacjonarne  | I stopnia     | 48                        | 959,83 zł                       |
| 8           | logopedia z audiologią (UMCS)                    | stacjonarne  | I stopnia     | 59                        | 960,35 zł                       |
| 9           | bezpieczeństwo wewnętrzne<br>(UMCS)              | stacjonarne  | I stopnia     | 19                        | 964,34 zł                       |
| 10          | architektura (PL)                                | stacjonarne  | I stopnia     | 71                        | 1 003,53 zł                     |
| 11          | anglistyka (UMCS)                                | stacjonarne  | I stopnia     | 52                        | 1 066,55 zł                     |
| 12          | edytorstwo (KUL)                                 | stacjonarne  | I stopnia     | 11                        | 1 113,03 zł                     |
| 13          | zarządzanie (PSW)                                | stacjonarne  | I stopnia     | 21                        | 1 129,71 zł                     |
| 14          | psychologia (WSEI)                               | stacjonarne  | I stopnia     | 12                        | 1 192,56 zł                     |
| 15          | gastronomia i sztuka kulinarna<br>(UP)           | stacjonarne  | I stopnia     | 39                        | 1 205,79 zł                     |
| 16          | ochrona środowiska (UP)                          | stacjonarne  | I stopnia     | 14                        | 1 232,25 zł                     |
| 17          | inżynieria biomedyczna (PL)                      | stacjonarne  | I stopnia     | 50                        | 1 271,96 zł                     |
| 18          | filologia polska (KUL)                           | stacjonarne  | II stopnia    | 22                        | 1 298,01 zł                     |
| 19          | edytorstwo i techniki redakcyjne<br>(UMCS)       | stacjonarne  | I stopnia     | 23                        | 1 299,39 zł                     |
| 20          | dziennikarstwo i komunikacja<br>społeczna (UMCS) | stacjonarne  | I stopnia     | 35                        | 1 305,04 zł                     |

System ELA umożliwia również śledzenie, w jaki sposób wynagrodzenie absolwentów zmienia się wraz z upływem kolejnych lat od uzyskania dyplomu. W tabeli nr 3 przedstawiono dynamikę wskaźnika średnich zarobków dla 2 kierunków kształcenia o najwyższych wynagrodzeniach brutto. Dane dotyczą absolwentów rocznika 2016.

**Tabela 4 Dynamika wskaźnika średnich zarobków kierunków o najwyższych zarobkach brutto**

| <b>Wartości wskaźników średnich zarobków</b> | Ratownictwo<br>medyczne<br>stacjonarne<br>I stopnia (PSW) | Zdrowie<br>publiczne<br>stacjonarne II<br>stopnia (PSW) |
|--|---|---|
| <b>w pierwszym roku po dyplomie</b>          | 0,72  | 0,59  |
| <b>w drugim roku po dyplomie</b>             | 0,84  | 0,68  |
| <b>w trzecim roku po dyplomie</b>            | 0,83  | 0,71  |
| <b>w czwartym roku po dyplomie</b>           | 0,89  | 0,79  |
| <b>w piątym roku po dyplomie</b>             | 1,23  | 0,97  |

Na przykładzie powyższego zestawienia widzimy, w jaki sposób wartość wskaźnika średnich zarobków absolwentów rośnie w kolejnych latach po uzyskaniu dyplomu. Na wysokość tego wskaźnika ma jednak wpływ wiele zmiennych, jak chociażby miejsce zamieszkania i pracy absolwentów, wysokość wynagrodzeń w danym zawodzie i dynamika wzrostu tych wynagrodzeń. W przypadku absolwentów ratownictwa medycznego I stopnia na PSW z rocznika 2016 zauważamy liniowy i stały wzrost tego wskaźnika wraz nabywaniem doświadczenia zawodowego, podobnie jak w przypadku absolwentów kierunku zdrowie publiczne z analogicznego rocznika.

Najwyższe wynagrodzenie wśród absolwentów kierunków stacjonarnych (7 876,46 zł) osiągnęły osoby, które ukończyły ratownictwo medyczne w Państwowej Szkole Wyższej im. Papieża Jana Pawła II w Białej Podlaskiej. Z kolei wśród kierunków niestacjonarnych najwyższy poziom wynagrodzenia dotyczył pielęgniarstwa II stopnia na WSEI (6 722,24 zł).

**Tabela 5 Zarobki brutto absolwentów na studiach stacjonarnych i niestacjonarnych**

| <b>studia stacjonarne</b>                    | <b>studia niestacjonarne</b>                  |
|--|---|
| ratownictwo medyczne I st. PSW – 7 876,46 zł | pielęgniarstwo II st. WSEI – 6 722,24 zł      |
| zdrowie publiczne I st. PSW – 7 104,13 zł    | Informatyka II st. PL – 6 612,27 zł           |
| pielęgniarstwo II st. PSW – 6 304,02 zł      | pielęgniarstwo I st. WSEI – 6 391,4 zł        |
| pielęgniarstwo II st. UM – 5 909,18 zł       | elektrotechnika II st. PL – 5 758,73 zł       |
| położnictwo II st. UM – 5 369,68 zł          | inżynieria środowiska II st. PL – 5 490,53 zł |

Wysokość zarobków absolwentów kończących studia I oraz II stopnia jest zbliżona. W tej kategorii na pierwszej pozycji również znajduje się ratownictwo medyczne (7 876,46 zł). Zarobki powyżej 6 tys. brutto uzyskiwali też absolwenci pielęgniarstwa na WSEI. Na żadnym z pozostałych kierunków studiów I stopnia mediana osiągniętych wynagrodzeń absolwentów nie przekroczyła jednak 6 tys. zł

brutto. Wśród absolwentów studiów II stopnia najwyższe wynagrodzenia dotyczyły również ratownictwa medycznego w PSW (7 104,13 zł).

**Tabela 6 Kierunki o najwyższych wynagrodzeniach na studiach I stopnia**

| Kierunek              | Uczelnia | Wynagrodzenie brutto |
|-----------------------|----------|----------------------|
| ratownictwo medyczne  | PSW      | 7 876,46 zł          |
| pielęgniarstwo        | WSEI     | 6 391,4 zł           |
| inżynieria środowiska | PL       | 5 490,53 zł          |
| ratownictwo medyczne  | WSNS     | 5 212,73 zł          |
| rolnictwo             | PWSZ     | 5 210,47 zł          |

**Tabela 7 Kierunki o najwyższych wynagrodzeniach na studiach II stopnia**

| Kierunek             | Uczelnia | Wynagrodzenie brutto |
|----------------------|----------|----------------------|
| ratownictwo medyczne | PSW      | 7 104,13 zł          |
| pielęgniarstwo       | WSEI     | 6 722,24 zł          |
| informatyka          | PL       | 6 612,27 zł          |
| pielęgniarstwo       | PSW      | 6 304,02 zł          |
| pielęgniarstwo       | UM       | 5 909,18 zł          |

W kategorii jednolitych studiów magisterskich najwyższe zarobki osiągnęli absolwenci farmacji na Uniwersytecie Medycznym w Lublinie (5 008,89 zł). Na drugiej pozycji znaleźli się absolwenci prawa na UMCS. Mediana wynagrodzeń absolwentów pozostałych kierunków nie przekroczyła 4 tys. zł. brutto.

**Tabela 8 Kierunki o najwyższych wynagrodzeniach na jednolitych studiach magisterskich**

| Kierunek          | Uczelnia | Wynagrodzenie brutto |
|-------------------|----------|----------------------|
| farmacja          | UM       | 5 008,89 zł          |
| prawo             | UMCS     | 4 007,37 zł          |
| kierunek lekarski | UM       | 3 871,42 zł          |
| analitka medyczna | UM       | 3 623,97 zł          |
| prawo             | KUL      | 3 379,47 zł          |

W kontekście wynagrodzeń jednym z kluczowych czynników wydaje się ewentualne doświadczenie zawodowe absolwenta przed uzyskaniem dyplomu wyższej uczelni. Dane wskazują na ten związek.



Mediana średnich miesięcznych zarobków absolwentów kierunku zdrowie publiczne w PSW posiadających doświadczenie zawodowe wyniosła 8 957,65 zł, zaś absolwenci ratownictwa medycznego czy radiologii, którzy przed uzyskaniem dyplomu posiadali już pewne doświadczenie zawodowe, mogli liczyć na wynagrodzenie powyżej 7 tysięcy złotych brutto już w pierwszym roku po dyplomie. Z kolei wśród absolwentów bez wcześniejszego doświadczenia zawodowego jedynie ratownicy medyczni osiągnęli w pierwszym roku po zakończeniu studiów wynagrodzenie przekraczające 6 000 zł brutto.

Zarobki absolwentów uczelni lubelskich w zestawieniu z danymi ogólnopolskimi nie wypadają jednak korzystnie. W skali kraju najwyższe zarobki brutto osiągnęli absolwenci kierunku górnictwo i geologia wykładowego na Politechnice Wrocławskiej. Są to niestacjonarne studia II stopnia, a mediana wynagrodzeń absolwentów w pierwszym roku po ukończeniu tego kierunku wynosiła 12 049,25 zł. W skali kraju, w czołówce wynagrodzeń absolwentów dominowała natomiast informatyka. W większości były to studia II stopnia, a mediana miesięcznych wynagrodzeń absolwentów w wielu wypadkach przekraczała 11 tys. zł.

Obok mediany wynagrodzeń absolwentów system ELA oferuje możliwość porównywania kierunków studiów i monitorowania wynagrodzeń absolwentów w oparciu o względny wskaźnik wynagrodzenia. Według autorów systemu, względne wskaźniki uwzględniając kondycję lokalnego rynku pracy, lepiej odzwierciedlają rzeczywistą sytuację zawodową absolwentów, którzy niekoniecznie znajdują zatrudnienie w dużych ośrodkach miejskich. Zestawienie kierunków o najwyższych wartościach tego wskaźnika pokazuje jednak dużą zbieżność z rozkładem danych dotyczących mediany wynagrodzeń brutto.

**Tabela 9 Kierunki o najwyższych względnych wskaźnikach zarobków**

| Kierunek                         | Uczelnia | Względny wskaźnik zarobków brutto |
|----------------------------------|----------|-----------------------------------|
| ratownictwo medyczne (I stopnia) | PSW      | 1,67                              |
| pielęgniarstwo (II stopnia)      | PSW      | 1,43                              |
| pielęgniarstwo (II stopnia)      | WSEI     | 1,4                               |
| pielęgniarstwo (I stopnia)       | WSEI     | 1,29                              |
| informatyka (II stopnia)         | PL       | 1,22                              |

W kategorii studiów niestacjonarnych najwyższy wskaźnik wynagrodzeń (1,4) dotyczył absolwentów pielęgniarstwa II stopnia (w wymiarze 4 semestrów) wykładowego w Wyższej Szkole Ekonomii i Innowacji. Drugą pozycję (ze wskaźnikiem 1,29) zajmowało pielęgniarstwo I stopnia (w wymiarze 2

semestrów) również na WSEI. Trzecie miejsce (wskaźnik 1,22) należało do absolwentów studiów II stopnia informatyki Politechniki Lubelskiej.

W przypadku studiów stacjonarnych, względne wskaźniki zarobków netto wśród absolwentów są nieco wyższe. Najwyższy wskaźnik zarobków (1,67) odnotowano dla absolwentów studiów I stopnia kierunku ratownictwo medyczne w Państwowej Szkole Wyższej im. Papieża Jana Pawła II w Białej Podlaskiej. Na drugiej pozycji (wskaźnik 1,43) wśród kierunków stacjonarnych znalazło się pielęgniarstwo (studia II stopnia), wykładane na tej samej uczelni. Trzecie miejsce na podium wśród kierunków stacjonarnych (wskaźnik zarobków 1,21) zajmuje kierunek zdrowie publiczne, wykładany również w Państwowej Szkole Wyższej im. Jana Pawła II w Białej Podlaskiej w ramach studiów II stopnia. Na kolejnych pozycjach znalazły się: pielęgniarstwo – kierunek na Uniwersytecie Medycznym (wskaźnik zarobków 1,15) oraz rolnictwo w Państwowej Wyższej Szkole Zawodowej w Chełmie (1,1). Wskaźniki powyżej 1,0 odnotowano jeszcze dla informatyki Na UMCS farmacji na Uniwersytecie Medycznym oraz pielęgniarstwa wykładanego w Państwowej Szkole Wyższej im. Papieża Jana Pawła II w Białej Podlaskiej. Absolwenci pozostałych kierunków studiujący w trybie stacjonarnym osiągnęli względne wskaźniki zarobków równe lub niższe niż 1, co oznacza, że przeciętnie zarabiali w przeważającej części poniżej średniej wynagrodzeń w swoich miejscach zamieszkania.

Analiza wynagrodzeń absolwentów regionalnych uczelni uwzględniająca poziom studiów (I stopnia lub II stopnia) zasadniczo nie pokazuje istotnych zależności w tym zakresie. Jedynie wskaźniki dla absolwentów studiów jednolitych magisterskich były zasadniczo niższe, ale jest to spowodowane znacznie mniejszą liczbą kierunków wykładanych w takim trybie.

System ELA umożliwia również analizę sytuacji absolwentów uwzględniającą **dziedziny kształcenia**. Generalnie najwyższe mediany wynagrodzeń brutto absolwentów uczelni województwa lubelskiego dotyczyły dziedziny nauk medycznych i nauk o zdrowiu oraz nauk inżynieryjno-technicznych. Najślabiej opłacane były natomiast dziedzina teologii oraz sztuki.

Najwyższe wartości mediany średnich zarobków:

W dziedzinie **nauk humanistycznych**:

- 4 081,80 zł - filologia angielska, Katolicki Uniwersytet Lubelski Jana Pawła II w Lublinie (studia niestacjonarne II stopnia),
- 3 637,52 zł - romanistyka, Uniwersytet Marii Curie-Skłodowskiej w Lublinie (studia stacjonarne II stopnia),
- 3 616,22 zł - filologia romańska, Katolicki Uniwersytet Lubelski Jana Pawła II w Lublinie (studia stacjonarne II stopnia).

W dziedzinie **nauk inżynieryjno-technicznych:**

- 6 612,27 zł - informatyka, Politechnika Lubelska (studia niestacjonarne II stopnia),
- 5 758,73 zł - elektrotechnika, Politechnika Lubelska (studia niestacjonarne II stopnia),
- 5 490,53 zł - inżynieria środowiska, Politechnika Lubelska (studia niestacjonarne I stopnia).

W dziedzinie **nauk medycznych i nauk o zdrowiu:**

- 7 876,46 zł - ratownictwo medyczne, Państwowa Szkoła Wyższa im. Papieża Jana Pawła II w Białej Podlaskiej , (studia stacjonarne I stopnia),
- 7 104,13 zł - zdrowie publiczne, Państwowa Szkoła Wyższa im. Papieża Jana Pawła II w Białej Podlaskiej , (studia stacjonarne II stopnia),
- 6 722,24 zł - pielęgniarstwo, Wyższa Szkoła Ekonomii i Innowacji w Lublinie (studia niestacjonarne II stopnia).

W dziedzinie **nauk rolniczych:**

- 5 210,47 zł - rolnictwo, Państwowa Wyższa Szkoła Zawodowa w Chełmie (studia stacjonarne I stopnia),
- 3 847,35 zł - leśnictwo, Uniwersytet Przyrodniczy w Lublinie (studia niestacjonarne I stopnia),
- 2 977,14 zł - rolnictwo, Uniwersytet Przyrodniczy w Lublinie (studia niestacjonarne I stopnia).

W dziedzinie **nauk ścisłych i przyrodniczych:**

- 5 045,92 zł - informatyka, Uniwersytet Marii Curie-Skłodowskiej w Lublinie (studia stacjonarne II stopnia),
- 4 025,12 zł - informatyka, Uniwersytet Marii Curie-Skłodowskiej w Lublinie (studia stacjonarne I stopnia),
- 3 903,3 zł - chemia, Uniwersytet Marii Curie-Skłodowskiej w Lublinie (studia niestacjonarne II stopnia).

W dziedzinie **nauk społecznych:**

- 4 533,42 zł - bezpieczeństwo narodowe, Wyższa Szkoła Stosunków Międzynarodowych i Komunikacji Społecznej w Chełmie (studia niestacjonarne I stopnia),
- 4 398,13 zł - bezpieczeństwo narodowe, Lotnicza Akademia Wojskowa, (studia niestacjonarne II stopnia),
- 4 313,27 zł - politologia, Wyższa Szkoła Stosunków Międzynarodowych i Komunikacji Społecznej w Chełmie (studia niestacjonarne II stopnia).

W dziedzinie **nauk teologicznych:**

- 3 229,65 zł - teologia, Katolicki Uniwersytet Lubelski Jana Pawła II w Lublinie (studia stacjonarne jednolite-magisterskie),
- 1 621,20 zł - nauki o rodzinie, Katolicki Uniwersytet Lubelski Jana Pawła II w Lublinie, studia stacjonarne II stopnia).

W dziedzinie **sztuki**:

- 2 463,43 zł - grafika, Uniwersytet Marii Curie-Skłodowskiej w Lublinie (studia stacjonarne jednolite magisterskie).

W każdej dziedzinie nauki istotny element stanowi doświadczenie zawodowe absolwenta.

Wynagrodzenia absolwentów studiów niestacjonarnych mogą być wyższe, ponieważ w trybie niestacjonarnym częściej kształcą się osoby pracujące, a tym samym zdobywające i posiadające doświadczenie zawodowe oraz wyznaczony poziom wynagrodzenia jeszcze przed podjęciem studiów.

Jeśli weźmiemy pod uwagę względny wskaźnik zarobków absolwentów w poszczególnych dziedzinach kształcenia, przedstawia się on następująco:

W dziedzinie **nauk humanistycznych**:

Dla żadnego z kierunków wskaźnik nie osiągnął wartości 1, a najwyższe wartości dotyczyły:

- filologii angielskiej, Katolicki Uniwersytet Lubelski Jana Pawła II w Lublinie (studia niestacjonarne II stopnia) – **0,85**,
- filologii romańskiej, Katolicki Uniwersytet Lubelski Jana Pawła II w Lublinie (studia stacjonarne II stopnia) – **0,7**,
- germanistyki, Uniwersytet Marii Curie-Skłodowskiej w Lublinie (studia stacjonarne I stopnia) – **0,69**.

W dziedzinie **nauk inżynieryjno-technicznych**:

Wskaźniki wynagrodzeń absolwentów były relatywnie wyższe, a najlepiej wypadły:

- informatyka, Politechnika Lubelska (studia niestacjonarne II stopnia) – **1,22**,
- elektrotechnika, Politechnika Lubelska (studia niestacjonarne II stopnia) – **1,07**,
- informatyka, Politechnika Lubelska (studia niestacjonarne I stopnia) – **1,01**.

W dziedzinie **nauk medycznych i nauk o zdrowiu**:

Poziomy omawianego wskaźnika w tej grupie kierunków w wielu wypadkach znacząco przekraczały wartość 1 i były wyższe niż w innych dziedzinach kształcenia. Najwyższe wartości odnotowano dla kierunków:

- ratownictwo medyczne, Państwowa Szkoła Wyższa im. Papieża Jana Pawła II w Białej Podlaskiej , (studia stacjonarne I stopnia) – **1,67**,
- pielęgniarstwo, Państwowa Szkoła Wyższa im. Papieża Jana Pawła II w Białej Podlaskiej, (studia niestacjonarne I stopnia) – **1,4**.

W dziedzinie **nauk rolniczych**:

Wskaźnik wynagrodzeń w tej grupie kierunków był niższy. Tylko jeden kierunek osiągnął wartość powyżej 1. Najwyższe wskaźniki dotyczyły następujących kierunków:

- rolnictwo, Państwowa Wyższa Szkoła Zawodowa w Chełmie (studia stacjonarne I stopnia) – **1,1**,
- leśnictwo, Uniwersytet Przyrodniczy w Lublinie (studia niestacjonarne I stopnia) – **0,79**,
- rolnictwo, Uniwersytet Przyrodniczy w Lublinie (studia niestacjonarne I stopnia) – **0,64**.

W dziedzinie **nauk ścisłych i przyrodniczych**:

Względny wskaźnik wynagrodzeń tylko w 1 przypadku przekroczył wartość 1. Najwyższy odnotowano dla:

- informatyki, Uniwersytet Marii Curie-Skłodowskiej w Lublinie (studia stacjonarne II stopnia) – **1,08**,
- informatyki, Katolicki Uniwersytet Lubelski Jana Pawła II w Lublinie (studia stacjonarne II stopnia) – **0,79**,
- informatyki, Uniwersytet Marii Curie-Skłodowskiej w Lublinie (studia stacjonarne I stopnia) – **0,73**,
- matematyki, Politechnika Lubelska, (studia stacjonarne II stopnia) – **0,72**.

W dziedzinie **nauk społecznych**:

Wartość względnego wskaźnika wynagrodzeń absolwentów w żadnym przypadku nie była wyższa niż 1. Najwyższe wartości odnotowano dla:

- politologii, Wyższa Szkoła Stosunków Międzynarodowych i Komunikacji Społecznej w Chełmie (studia niestacjonarne II stopnia) – **0,97**,
- bezpieczeństwa narodowego, Wyższa Szkoła Stosunków Międzynarodowych i Komunikacji Społecznej w Chełmie (studia niestacjonarne I stopnia) – **0,95**,
- bezpieczeństwa narodowego, Lotnicza Akademia Wojskowa (studia niestacjonarne II stopnia) – **0,94**.

W dziedzinie **nauk teologicznych**:

Względny wskaźnik wynagrodzeń absolwentów wyniósł dla:

- teologii, Katolicki Uniwersytet Lubelski Jana Pawła II w Lublinie (studia stacjonarne jednolite-magisterskie) – **0,65**,
- nauk o rodzinie, Katolicki Uniwersytet Lubelski Jana Pawła II w Lublinie, , (studia stacjonarne II stopnia) – **0,28**.

W dziedzinie **sztuki**:

Względny wskaźnik wynagrodzeń absolwentów, podobnie jak wynagrodzenie brutto, w tej grupie kierunków należał do najniższych i wyniósł dla:

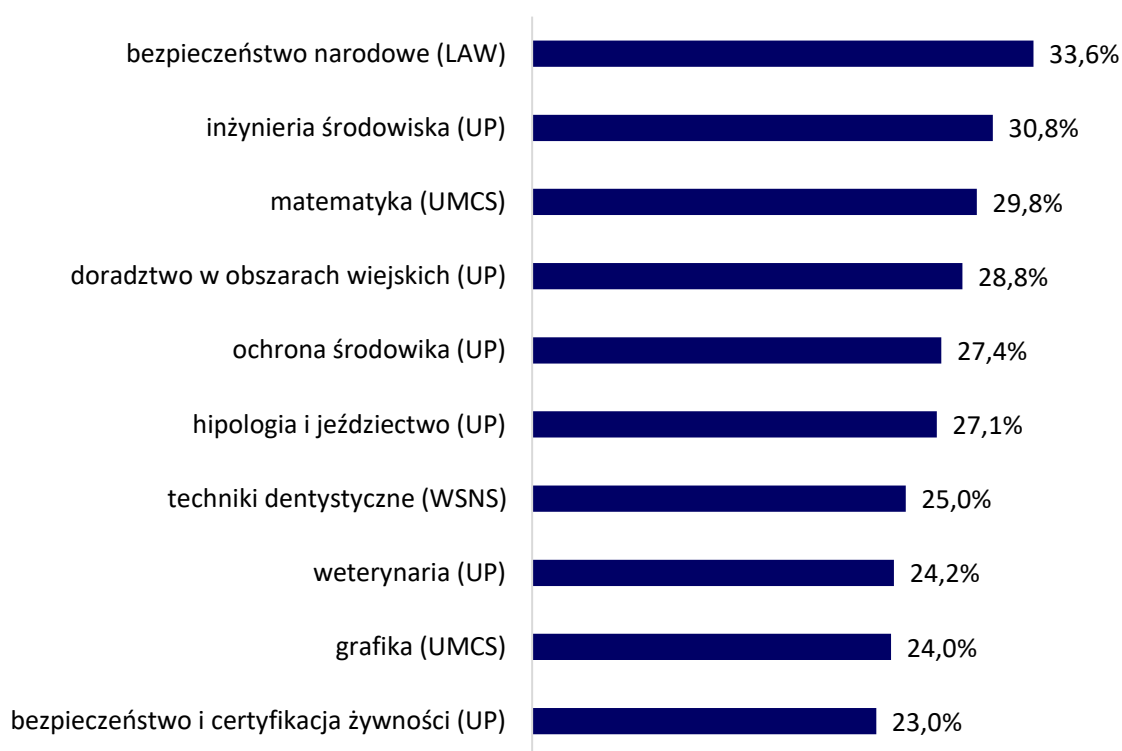
- grafiki, Uniwersytet Marii Curie-Skłodowskiej w Lublinie (studia stacjonarne jednolite magisterskie) – **0,45**.

## Bezrobocie

Bezrobocie definiowane jest w systemie ELA jako procent czasu, w którym przeciętny absolwent był bezrobotny w pierwszym roku po dyplomie (100% oznacza 1 rok).

Na wykresie 3 przedstawione zostały kierunki studiów obecne na uczelniach województwa lubelskiego, które charakteryzowały się najwyższym poziomem bezrobocia absolwentów (według metodyki ELA).

**Wykres 3 Kierunki z najdłuższym bezrobociem (wg metodyki ELA) w pierwszym roku po dyplomie**



Z powyższych danych wynika, iż najdłużej pracy poszukiwali absolwenci kierunku bezpieczeństwo narodowe (kierunek wykładany na Lotniczej Akademii Wojskowej). Przeciętny absolwent tego kierunku pozostawał bez zatrudnienia ponad 33% czasu w pierwszym roku po uzyskaniu dyplomu. Około 30% czasu w pierwszym roku po studiach bezrobotnymi pozostawali absolwenci inżynierii środowiska Uniwersytetu Przyrodniczego w Lublinie, podobną długość czasu poszukiwanie zatrudnienia zajęło absolwentom matematyki na Uniwersytecie Marii Curie Skłodowskiej w Lublinie (29,8%). Powyżej 25% czasu w pierwszym roku po ukończeniu studiów bez zatrudnienia pozostawali również absolwenci kierunku ochrona środowiska na Uniwersytecie Przyrodniczym w Lublinie oraz kierunku hipologia i jeździectwo na tej samej uczelni.

Zasadniczo, wśród kierunków o najdłuższym okresie bezrobocia według metodologii ELA odnajdujemy kierunki z różnych dziedzin nauki i różnych uczelni, chociaż można zauważyć, iż w pierwszej dziesiątce najliczniej reprezentowany był Uniwersytet Przyrodniczy (aż 6 kierunków z tej uczelni znalazło się w grupie 10 o najdłuższym bezrobociu).

Analizując sytuację absolwentów studiów stacjonarnych oraz niestacjonarnych w omawianej kwestii, można zauważyć, iż jest ona w tej drugiej grupie nieco lepsza. Wśród „absolwentów niestacjonarnych” w pierwszym roku po zakończeniu studiów najdłużej pracy poszukiwali absolwenci dwóch kierunków wykładanych w Wyższej Szkole Nauk Społecznych w Lublinie, tj. kierunku techniki dentystyczne (25%) oraz kosmetologdy (21,9%). Pozostali absolwenci studiów niestacjonarnych pozostawali bezrobotni przez okres krótszy niż 20% pierwszego roku po dyplomie, przy czym najdłużej spośród nich (17,8%) bez zatrudnienia pozostawali absolwenci administracji WSZiA w Zamościu oraz absolwenci kierunku architektura na WSPiA w Lublinie (17,8%). Wymienieni absolwenci studiów niestacjonarnych, którzy najdłużej poszukiwali pracy ukończyli studia I stopnia.

Z danych wynika, że studiowanie w systemie stacjonarnym zasadniczo wiązało się z koniecznością nieco dłuższego poszukiwania zatrudnienia. Najdłużej (33,6%) bezrobotni w pierwszym roku po studiach byli absolwenci kierunku bezpieczeństwo narodowe, którzy ukończyli studia w Lotniczej Akademii Woskowej. Ponad 30% czasu w ciągu roku, a dokładnie 30,8% bezrobotnymi pozostawali absolwenci inżynierii środowiska na Uniwersytecie Przyrodniczym, a nieco mniej (29,8%) czasu w ciągu roku po ukończeniu studiów pracy nie mieli absolwenci matematyki na UMCS. We wszystkich trzech przypadkach byli to absolwenci studiów II stopnia.

Innym parametrem dokładnie analizowanym w systemie ELA jest czas poszukiwania etatowej pracy przez absolwentów. Jest to okres, jaki przeciętny absolwent, zatrudniony na etacie, potrzebował na znalezienie tej pracy.

**Tabela 10 Kierunki, których absolwenci najdłużej poszukiwali pracy (powyżej 6 miesięcy)**

| Kierunek                   | Uczelnia | Liczba absolwentów | Forma       | Stopień   | Czas poszukiwania pracy etatowej (w miesiącach) |
|----------------------------|----------|--------------------|-------------|-----------|---|
| społeczeństwo informacyjne | UMCS     | 19                 | stacjonarne | I stopnia | 11  |
| rolnictwo                  | UP       | 25                 | stacjonarne | I stopnia | 10,33   |
| stosunki międzynarodowe    | UMCS     | 42                 | stacjonarne | I stopnia | 10,2  |



| Kierunek                         | Uczelnia            | Liczba absolwentów | Forma       | Stopień                | Czas poszukiwania pracy etatowej (w miesiącach) |
|----------------------------------|---------------------|--------------------|-------------|------------------------|---|
| ochrona środowiska               | UP                  | 14                 | stacjonarne | I stopnia              | 9,25  |
| trener personalny                | AWF w W-wie - filia | 17                 | stacjonarne | I stopnia              | 9,25  |
| hispanistyka                     | KUL                 | 26                 | stacjonarne | I stopnia              | 9   |
| ukrainistyka                     | UMCS                | 10                 | stacjonarne | II stopnia             | 8   |
| stosunki międzynarodowe          | UMCS                | 23                 | stacjonarne | II stopnia             | 7,67  |
| edytorstwo                       | KUL                 | 11                 | stacjonarne | I stopnia              | 7,67  |
| mechanika i budowa maszyn        | PSW                 | 11                 | stacjonarne | I stopnia              | 7,33  |
| politologia                      | UMCS                | 14                 | stacjonarne | I stopnia              | 7,33  |
| zielarstwo i terapie roślinne    | UP                  | 18                 | stacjonarne | I stopnia              | 7,33  |
| e-edycje i techniki redakcyjne   | UMCS                | 23                 | stacjonarne | I stopnia              | 7,12  |
| inżynieria chemiczna i procesowa | UP                  | 15                 | stacjonarne | I stopnia              | 7   |
| biotechnologia                   | UP                  | 31                 | stacjonarne | I stopnia              | 7   |
| fizjoterapia                     | PSW                 | 30                 | stacjonarne | II stopnia             | 6,6   |
| leśnictwo                        | UP                  | 54                 | stacjonarne | I stopnia              | 6,59  |
| kosmetologia                     | AWF w W-wie - filia | 24                 | stacjonarne | I stopnia              | 6,44  |
| weterynaria                      | UP                  | 137                | stacjonarne | jednolite magisterskie | 6,38  |
| filologia polska                 | KUL                 | 22                 | stacjonarne | II stopnia             | 6,33  |
| informatyka                      | PSW                 | 24                 | stacjonarne | I stopnia              | 6,33  |
| elektroradiologia                | UM                  | 28                 | stacjonarne | I stopnia              | 6,29  |

| Kierunek                               | Uczelnia            | Liczba absolwentów | Forma       | Stopień    | Czas poszukiwania pracy etatowej (w miesiącach) |
|--|---------------------|--------------------|-------------|------------|---|
| dziennikarstwo i komunikacja społeczna | UMCS                | 35                 | stacjonarne | I stopnia  | 6,25  |
| turystyka i rekreacja                  | AWF w W-wie - filia | 15                 | stacjonarne | II stopnia | 6,25  |
| praca socjalna                         | KUL                 | 18                 | stacjonarne | I stopnia  | 6,14  |
| filologia niderlandzka                 | KUL                 | 15                 | stacjonarne | I stopnia  | 6,14  |
| animacja kultury                       | UMCS                | 31                 | stacjonarne | I stopnia  | 6,12  |
| matematyka w finansach                 | UMCS                | 13                 | stacjonarne | II stopnia | 6,12  |
| zarządzanie i inżynieria produkcji     | PL                  | 62                 | stacjonarne | I stopnia  | 6,06  |

\*kierunki, których absolwenci poszukiwali pracy dłużej niż 6 miesięcy

Powyższe zestawienie przedstawia kierunki, po których absolwenci najdłużej, bo ponad pół roku poszukiwali zatrudnienia. Z danych wynika, że były to wyłącznie kierunki wykładane w trybie stacjonarnym, w większości jako studia I stopnia. Jeśli chodzi natomiast o uczelnie, wśród absolwentów najdłużej poszukujących pracy etatowej znalazły się różne uczelnie, a żadna z nich nie dominuje wyraźnie.

Wśród kierunków o najkrótszym czasie poszukiwania pracy etatowej zdecydowanie przeważają natomiast kierunki wykładane niestacjonarnie.

**Tabela 11 Kierunki, których absolwenci najkrócej poszukiwali pracy**

| kierunek                         | Liczba absolwentów | Forma          | Stopień    | Czas (m-ce) |
|----------------------------------|--------------------|----------------|------------|-------------|
| zarządzanie (PL)                 | 16                 | niestacjonarne | I stopnia  | 0           |
| administracja (UMCS)             | 22                 | niestacjonarne | I stopnia  | 0           |
| transport i logistyka (UP)       | 10                 | niestacjonarne | I stopnia  | 0           |
| inżynieria środowiska (PL)       | 20                 | niestacjonarne | I stopnia  | 0           |
| elektrotechnika (PL)             | 23                 | niestacjonarne | I stopnia  | 0           |
| dietetyka (UP)                   | 30                 | niestacjonarne | I stopnia  | 0           |
| bezpieczeństwo narodowe (LAW)    | 17                 | niestacjonarne | I stopnia  | 0           |
| produkcja medialna (UMCS)        | 61                 | stacjonarne    | I stopnia  | 0           |
| mechanika i budowa maszyn (PL)   | 25                 | niestacjonarne | II stopnia | 0           |
| elektrotechnika (PL)             | 34                 | niestacjonarne | II stopnia | 0,03        |
| pielęgniarstwo (WSEI)            | 594                | niestacjonarne | II stopnia | 0,17        |
| zarządzanie (WSEI)               | 24                 | niestacjonarne | II stopnia | 0,18        |
| bezpieczeństwo narodowe (WSMiKS) | 24                 | niestacjonarne | I stopnia  | 0,19        |
| mechanika i budowa maszyn (WSEI) | 27                 | niestacjonarne | I stopnia  | 0,23        |
| bezpieczeństwo narodowe (WSHE)   | 25                 | niestacjonarne | I stopnia  | 0,23        |
| socjologia (KUL)                 | 10                 | stacjonarne    | I stopnia  | 0,25        |
| pielęgniarstwo (WSEI)            | 28                 | niestacjonarne | I stopnia  | 0,25        |
| pielęgniarstwo (PSW)             | 68                 | stacjonarne    | II stopnia | 0,28        |
| inżynieria środowiska (PL)       | 27                 | niestacjonarne | II stopnia | 0,3         |
| zarządzanie (WSEI)               | 41                 | niestacjonarne | I stopnia  | 0,31        |

Absolwenci kończący studia stacjonarne potrzebowali relatywnie więcej czasu na znalezienie zatrudnienia, niż absolwenci kierunków niestacjonarnych. Różnica była dość znacząca, ponieważ w przypadku studiów niestacjonarnych maksymalny czas poszukiwania zatrudnienia przez absolwenta wynosił tylko 3,8 miesiąca (dotyczył on absolwentów studiów I stopnia kierunku techniki dentystycznej w Wyższej Szkole Nauk Społecznych w Lublinie). Podobny czas (2,9 miesiąca) potrzebny był absolwentom kierunku kosmetologia Wyższej Szkole Społeczno-Przyrodniczej im. W. Pola w Lublinie (studia I stopnia), a także absolwentom kierunku fizjoterapia studiów I stopnia administracji w WSZiA w Zamościu. Ponadto, powyżej 2 miesięcy pracy poszukiwali również absolwenci bezpieczeństwa narodowego, psychologii i oraz kierunku zarządzanie i inżynieria produkcji. W tych

przypadkach były to studia I stopnia. Pozostali absolwenci studiów niestacjonarnych poszukiwali zatrudnienia krócej niż 2 miesiące.

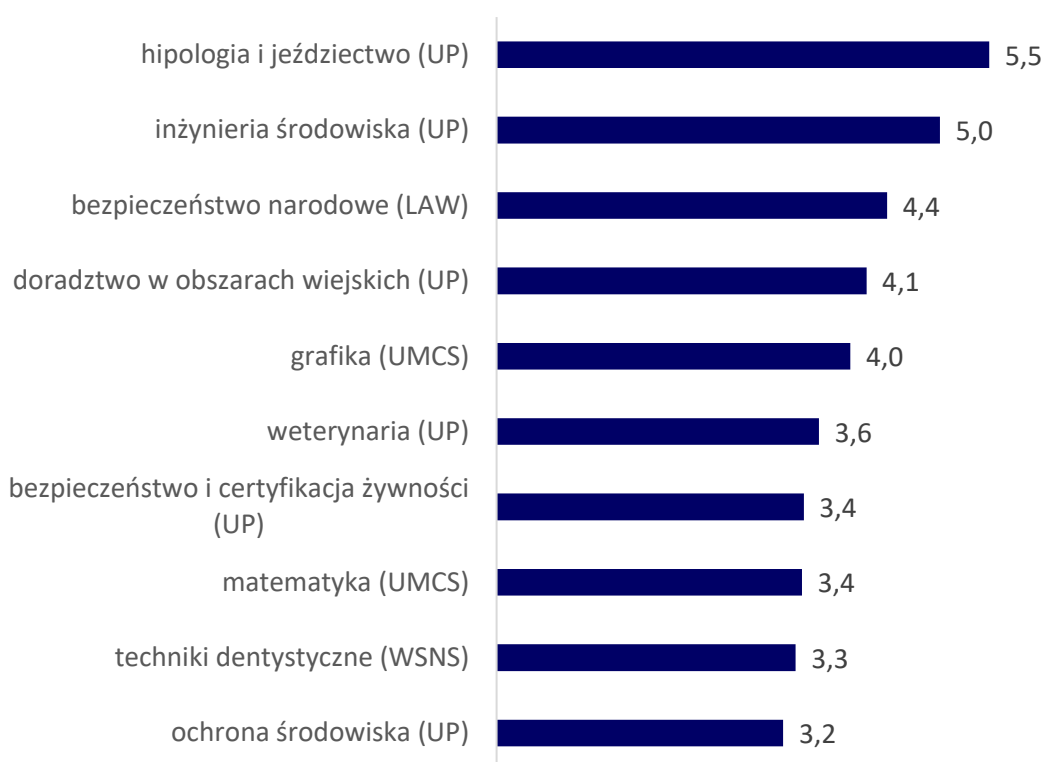
W przypadku absolwentów studiów stacjonarnych czas potrzebny na znalezienie zatrudnienia był dłuższy. Kierunki wykładane w systemie stacjonarnym, których ukończenie wiązało się z koniecznością najdłuższego poszukiwania pracy znajdują się w tabeli dotyczącej analizy ogółem tego zagadnienia. Najdłużej pracy poszukiwali absolwenci kierunku społeczeństwo informacyjne na UMCS, rolnictwa na UP oraz kierunku stosunki międzynarodowe, również wykładanego na UMCS. Były to studia I stopnia.

System ELA analizuje również poziom bezrobocia absolwentów w pierwszym roku po dyplomie w stosunku do stopy bezrobocia w ich miejscu zamieszkania. Im mniejsza wartość tym lepsza sytuacja absolwentów. Wartości poniżej 1 oznaczają, że przeciętnie bezrobocie wśród absolwentów jest niższe niż stopa bezrobocia w ich miejscu zamieszkania. Natomiast wartości powyżej 1 oznaczają, że przeciętnie bezrobocie wśród absolwentów jest wyższe niż stopa bezrobocia w ich miejscu zamieszkania.

Na kolejnym wykresie przedstawione zostały te kierunki w województwie lubelskim, dla których wartość względnego wskaźnika bezrobocia jest najwyższa.

Najwyższe względne bezrobocie (wskaźnik 5,5) dotyczyło kierunku hipologia i jeździectwo wykładanego na Uniwersytecie Przyrodniczym w Lublinie. Nieco niższą wartość wskaźnika (4,95) odnotowano dla innego kierunku wykładanego na Uniwersytecie Przyrodniczym w Lublinie – inżynierii środowiska. Trzecią pozycję w tym zestawieniu (wysokość wskaźnika 4,36) zajmuje bezpieczeństwo narodowe w Lotniczej Akademii Wojskowej w Dęblinie.

**Wykres 4 Pierwsze 10 kierunków o najwyższym względnym wskaźniku bezrobocia absolwentów**



Okazuje się, że wszystkie (poza kierunkiem techniki dentystyczne) przedstawione na wykresie 4 kierunki wykładane są w systemie stacjonarnym. Absolwenci studiujący w trybie niestacjonarnym znajdowali się w nieco lepszej sytuacji na rynku pracy niż absolwenci kierunków stacjonarnych. W grupie kierunków wykładanych niestacjonarnie najwyższy względny wskaźnik bezrobocia wyniósł 3,34 i dotyczył kierunku techniki dentystyczne w WSNS.

W systemie ELA możemy również przeanalizować, jak zmienia się wartość względnego wskaźnika bezrobocia absolwentów wraz z upływem kolejnych lat od uzyskania dyplomu.

Wśród absolwentów rocznika 2020 kierunkami o najwyższym względnym wskaźniku bezrobocia w skali województwa lubelskiego były: hipologia i jeździectwo oraz inżynieria środowiska – oba wykładane na Uniwersytecie Przyrodniczym w Lublinie. Na przykładzie absolwentów tych kierunków z rocznika 2016 w tabeli nr 10 przedstawiono dynamikę względnego wskaźnika bezrobocia w kolejnych latach po uzyskaniu dyplomu.

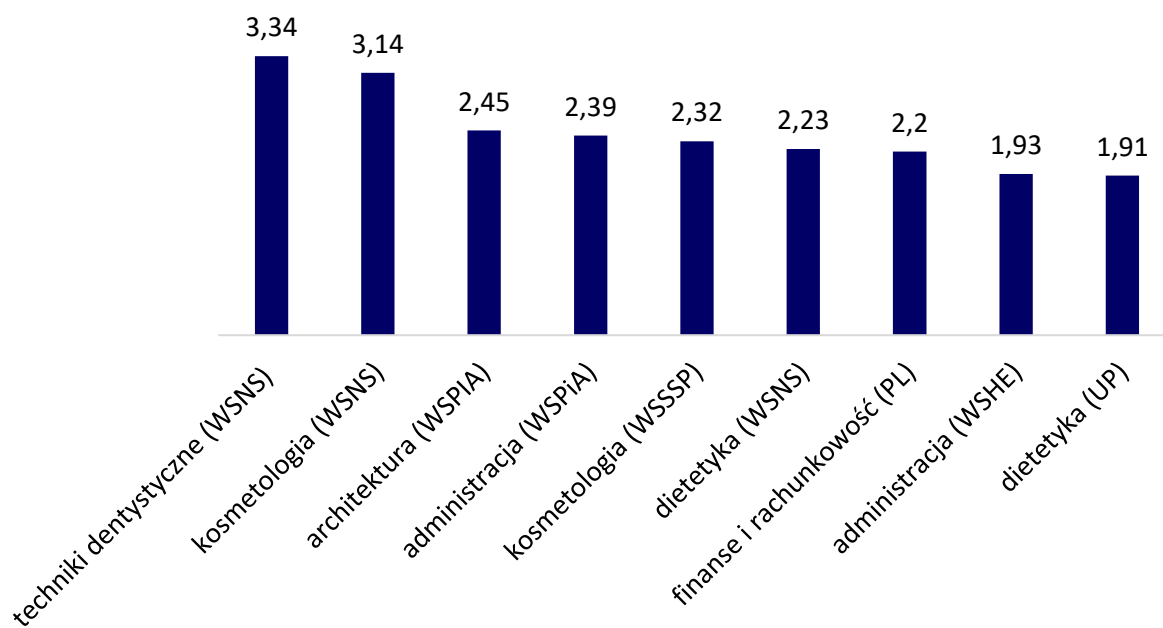
**Tabela 12 Dynamika względnego wskaźnika bezrobocia absolwentów rocznika 2016**

| <b>Wartości względnego wskaźnika bezrobocia</b> | <b>Hipologia i jeździectwo (UP)</b> | <b>Inżynieria środowiska (UP)</b> |
|---|-------------------------------------|-----------------------------------|
| w pierwszym roku po dyplomie                    | 0,17                                | 2,55                              |
| w drugim roku po dyplomie                       | 1,05                                | 0,99                              |
| w trzecim roku po dyplomie                      | 1,44                                | 0,72                              |
| w czwartym roku po dyplomie                     | 1,17                                | 0,75                              |
| w piątym roku po dyplomie                       | 0,75                                | 0,4                               |

Na powyższym przykładzie dotyczącym absolwentów rocznika 2016 zauważamy, iż w zależności od kierunku, sytuacja osób kończących studia w kolejnych latach po ich zakończeniu nauki może w różnym stopniu się zmieniać, przy czym nie w każdym przypadku jest to stała i systematyczna poprawa. W przypadku kierunku inżynieria środowiska wraz z upływem kolejnych lat wartość względnego wskaźnika bezrobocia zdecydowanie zmniejsza się, natomiast analizując inny kierunek – hipologia i jeździectwo, nie zauważamy takiej tendencji. Wynika z tego, że niektóre osoby z różnych względów potrzebują więcej czasu na znalezienie zatrudnienia. Ponadto, wpływ na dynamikę tego wskaźnika ma również sytuacja na rynku pracy, w tym na rynkach lokalnych, na podstawie których określana jest jego wartość.

Najwyższy wskaźnik bezrobocia wśród kierunków niestacjonarnych (3,34) dotyczył absolwentów kierunku techniki dentystyczne w Wyższej Szkole Nauk Społecznych w Lublinie. Nieco niższą wartość wskaźnika dla kierunków niestacjonarnych odnotowano dla kosmetologii w Wyższej Szkole Nauk Społecznych w Lublinie (3,14), a w następnej kolejności dla architektury w Wyższej Szkole Przedsiębiorczości i Administracji w Lublinie.

**Wykres 5 Względny wskaźnik bezrobocia dla kierunków niestacjonarnych**



Zasadniczo absolwentów studiów I stopnia bezrobocie dotykało w nieco mniejszym stopniu niż absolwentów studiów II stopnia. Wśród absolwentów studiów I stopnia wskaźnik bezrobocia wyższy niż 3 dotyczył dwóch kierunków:

- techniki dentystyczne (WSNS) - 3,34,
- kosmetologia (WSNS) - 3,14.

W przypadku studiów II stopnia najwyższe wartości względnego wskaźnika bezrobocia wynosiły:

- hipologia i jeździectwo (UP) - 5,05,
- inżynieria środowiska (UP) - 4,95,
- bezpieczeństwo narodowe (LAW) - 4,36,
- doradztwo w obszarach wiejskich (UP) - 4,13.

Trudności absolwentów na rynku pracy, a tym samym wyższy względny wskaźnik bezrobocia wynikają z wielu czynników, między innymi zaś wiążą się z posiadaniem lub brakiem wcześniejszego doświadczenia zawodowego. Bezrobocie absolwentów bez doświadczenia zawodowego jest zasadniczo wyższe. Jednak warto zaznaczyć, iż są kierunki, gdzie posiadanie lub nieposiadanie doświadczenia nie ma większego znaczenia (zazwyczaj są to takie dziedziny, w których w ogóle bardzo trudno znaleźć zatrudnienie), ale są też takie, gdzie jest to bardzo istotne, zarówno z punktu widzenia czasu poszukiwania pracy, jak i zarobków.

Tabela 13 przedstawia zestawienie kierunków o najwyższym bezrobociu absolwentów nie posiadających doświadczenia zawodowego.

**Tabela 13 Bezrobocie absolwentów bez doświadczenia zawodowego**

| Kierunek studiów                                      | Uczelnia | Bezrobocie absolwentów |
|---|----------|------------------------|
| <b>Bezpieczeństwo narodowe</b> stacjonarne II stopnia | LAW      | 40,12%                 |
| <b>Dietetyka niestacjonarne I stopnia</b>             | WSNS     | 39,58%                 |
| <b>Ochrona środowiska</b> stacjonarne II stopnia      | UP       | 35,56%                 |
| <b>Inżynieria środowiska</b> stacjonarne II stopnia   | UP       | 34,31%                 |
| <b>Matematyka</b> stacjonarne II stopnia              | UMCS     | 34,09%                 |

Z danych wynika, iż brak doświadczenia zawodowego najbardziej istotny z punktu widzenia zagrożenia bezrobociem jest dla absolwentów administracji Lotniczej Akademii Wojskowej w Dęblinie - kierunku bezpieczeństwo narodowe. W tej grupie absolwentów poszukiwanie zatrudnienia trwało najdłużej ponad 40% czasu w pierwszym roku po uzyskaniu dyplomu.

Absolwenci, którzy posiadali wcześniejsze doświadczenie zawodowe znajdują się w lepszej sytuacji, a wskaźniki dotyczące bezrobocia w tej kategorii osób nie są tak wysokie. Dane na ten temat przedstawia tabela 14.

**Tabela 14 Bezrobocie absolwentów z doświadczeniem zawodowym**

| Kierunek studiów                                      | Uczelnia | Bezrobocie absolwentów |
|---|----------|------------------------|
| <b>Techniki dentystyczne</b> niestacjonarne I stopnia | WSNS     | 48,33%                 |
| <b>Zarządzanie</b> stacjonarne II stopnia             | KUL      | 29,17%                 |
| <b>Muzykologia</b> stacjonarne I stopnia              | KUL      | 28,57%                 |
| <b>Turystyka i rekreacja</b> stacjonarne II stopnia   | UP       | 27,78 %                |
| <b>Kosmetologia</b> niestacjonarne I stopnia          | WSNS     | 25%                    |

Jak możemy zauważyć, doświadczenie zawodowe jest istotnym czynnikiem wpływającym na bezrobocie absolwentów. Wśród osób, które kończą studia, posiadały doświadczenie w pracy, czas poszukiwania zatrudnienia po uzyskaniu dyplomu był krótszy.<sup>20</sup>

<sup>20</sup> Problematyka doświadczenia zawodowego, w tym równoległego do wyższej edukacji, była analizowana w badaniach losów absolwentów szkół wyższych, prowadzonych przez WUP w Lublinie w roku 2014 i 2017: Losy absolwentów szkół województwa lubelskiego Raport z badań ilościowych



Uwagę zwraca natomiast stosunkowo długi czas bezrobocia w przypadku jednego kierunku – techniki dentystyczne (prawie pół roku absolwentom tego kierunku zajęło znalezienie zatrudnienia).

Nie ulega wątpliwości, że z punktu widzenia szans absolwenta na rynku pracy istotna jest dziedzina kształcenia, w jakiej ukończył on studia. W niektórych dziedzinach zapotrzebowanie rynku jest większe, a zatem czas na znalezienie pracy będzie krótszy. Z kolei tam, gdzie nasycenie rynku pracownikami jest duże, a popyt na nowych pracowników stosunkowo niewielki, po uzyskaniu dyplomu przeciętny absolwent musi uzbroid się w większą cierpliwość, gdyż czas potrzebny na znalezienie pracy będzie dłuższy.

## Dziedziny kształcenia a bezrobocie

W dziedzinie nauk **humanistycznych** największym bezrobociem charakteryzują się:

- **archiwistyka i nowoczesne zarządzanie zapisami informacyjnymi**, Uniwersytet Marii Curie-Skłodowskiej w Lublinie (studia stacjonarne II stopnia) – **18,75 %**,
- **germanistyka**, Uniwersytet Marii Curie-Skłodowskiej w Lublinie (studia stacjonarne II stopnia) – **15,53 %**,
- **muzykologia**, Katolicki Uniwersytet Lubelski Jana Pawła II w Lublinie (studia stacjonarne I stopnia) – **14,91 %**.

Wśród nauk **humanistycznych** najwyższy względny wskaźnik bezrobocia dotyczył natomiast absolwentów:

- **muzykologii**, Katolicki Uniwersytet Lubelski Jana Pawła II w Lublinie (studia stacjonarne I stopnia) – **2,79**,
- **archiwistyki i nowoczesnego zarządzania zapisami informacyjnymi**, Uniwersytet Marii Curie-Skłodowskiej w Lublinie (studia stacjonarne II stopnia) – **2,34**,
- **sinologii**, Katolicki Uniwersytet Lubelski Jana Pawła II w Lublinie (studia stacjonarne II stopnia) – **2,08**.

W dziedzinie nauk **inżynierjno-technicznych** największym bezrobociem charakteryzują się:

- **inżynieria środowiska**, Uniwersytet Przyrodniczy w Lublinie (studia stacjonarne II stopnia) – **30,83%**,

---

wśród absolwentów szkół wyższych i jakościowych wśród absolwentów szkół ponadgimnazjalnych i wyższych (Lublin 2014) i Losy absolwentów szkół wyższych województwa lubelskiego Raport z badań ilościowych (Lublin 2017).

- **nawigacja**, Lotnicza Akademia Wojskowa (studia stacjonarne II stopnia) – **20,14%**,
- **transport i logistyka**, Uniwersytet Przyrodniczy w Lublinie (studia stacjonarne II stopnia) – **19,12%**.

Najwyższy względny wskaźnik bezrobocia w tej dziedzinie dotyczył:

- **inżynierii środowiska**, Uniwersytet Przyrodniczy w Lublinie (studia stacjonarne II stopnia) – **4,95**,
- **architektury**, Wyższa Szkoła Przedsiębiorczości i Administracji (studia niestacjonarne I stopnia) – **2,45**,
- **transportu i logistyki** - Uniwersytet Przyrodniczy w Lublinie (studia stacjonarne II stopnia) – **2,42**.

Kierunki w dziedzinie nauk **medycznych i nauk o zdrowiu** o najwyższym bezrobociu:

- **techniki dentystyczne**, Wyższa Szkoła Nauk Społecznych z siedzibą w Lublinie (studia niestacjonarne I stopnia) – **25 %**,
- **kosmetologia**, Wyższa Szkoła Nauk Społecznych z siedzibą w Lublinie (studia niestacjonarne I stopnia) – **21,88 %**,
- **wychowanie fizyczne**, Akademia Wychowania Fizycznego Józefa Piłsudskiego w Warszawie (Filia w Białej Podlaskiej) - (studia stacjonarne II stopnia) – **17,62 %**.

Najwyższy względny wskaźnik bezrobocia wśród kierunków tej dziedziny dotyczył:

- **technik dentystycznych**, Wyższa Szkoła Nauk Społecznych z siedzibą w Lublinie (studia niestacjonarne I stopnia) – **3,34**,
- **kosmetologii**, Wyższa Szkoła Nauk Społecznych z siedzibą w Lublinie (studia niestacjonarne I stopnia) – **3,14**,
- **kosmetologii**, Wyższa Szkoła Społeczno-Przyrodnicza im. Wincentego Pola w Lublinie (studia niestacjonarne I stopnia) – **2,32**.

Kierunki w dziedzinie **nauk rolniczych** z najwyższym bezrobociem:

- **doradztwo w obszarach wiejskich**, Uniwersytet Przyrodniczy w Lublinie (studia stacjonarne II stopnia) – **28,79 %**,
- **ochrona środowiska**, Uniwersytet Przyrodniczy w Lublinie (studia stacjonarne II stopnia) – **27,38 %**,
- **hipologia i jeździectwo**, Uniwersytet Przyrodniczy w Lublinie (studia stacjonarne II stopnia) – **27,08 %**.

Kierunki **rolnicze** o najwyższym względnym wskaźniku bezrobocia:

- **hipologia i jeździectwo**, Uniwersytet Przyrodniczy w Lublinie (studia stacjonarne jednolite-magisterskie) – **5,05**,
- **doradztwo w obszarach wiejskich**, Uniwersytet Przyrodniczy w Lublinie (studia stacjonarne II stopnia) – **4,13**,
- **weterynaria**, Uniwersytet Przyrodniczy w Lublinie (studia stacjonarne II stopnia) – **3,6**.

W dziedzinie **nauk ścisłych i przyrodniczych** największe bezrobocie dotyczyło:

- **matematyki**, Uniwersytet Marii Curie-Skłodowskiej w Lublinie (studia stacjonarne II stopnia) – **29,76%**,
- **matematyki w finansach**, Uniwersytet Marii Curie-Skłodowskiej w Lublinie (studia stacjonarne II stopnia) – **21,15%**,
- **biologii**, Uniwersytet Przyrodniczy w Lublinie (studia stacjonarne II stopnia) – **19,89%**.

Najwyższy względny wskaźnik bezrobocia dotyczył również tych samych kierunków:

- **matematyki**, Uniwersytet Marii Curie-Skłodowskiej w Lublinie (studia stacjonarne II stopnia) – **2,92**,
- **biologii**, Uniwersytet Przyrodniczy w Lublinie (studia stacjonarne II stopnia) – **2,92**,
- **matematyki w finansach**, Uniwersytet Marii Curie-Skłodowskiej w Lublinie (studia stacjonarne II stopnia) – **3,41**.

W dziedzinie **nauk społecznych** najwyższe wartości bezrobocia odnotowano dla kierunków:

- **bezpieczeństwo narodowe**, Lotnicza Akademia Wojskowa (studia stacjonarne II stopnia) – **33,55 %**,
- **bezpieczeństwo wewnętrzne**, Uniwersytet Marii Curie-Skłodowskiej w Lublinie (studia stacjonarne II stopnia) – **22,88 %**,
- **bezpieczeństwo narodowe**, Uniwersytet Marii Curie-Skłodowskiej w Lublinie (studia stacjonarne II stopnia) – **21,11 %**.

Najwyższe względne wskaźniki bezrobocia dotyczą kierunków:

- **bezpieczeństwo narodowe**, Lotnicza Akademia Wojskowa (studia stacjonarne II stopnia) – **4,36**,
- **bezpieczeństwo wewnętrzne**, Uniwersytet Marii Curie-Skłodowskiej w Lublinie (studia stacjonarne II stopnia) – **2,79**,

- **turystyka i rekreacja**, Uniwersytet Marii Curie-Skłodowskiej w Lublinie (studia stacjonarne II stopnia) – **2,61**.

W dziedzinie nauk teologicznych wartości bezrobocia były następujące:

- **nauki o rodzinie**, Katolicki Uniwersytet Lubelski (studia stacjonarne II stopnia) – **11,1%**,
- **teologia**, Katolicki Uniwersytet Lubelski (studia stacjonarne jednolite magisterskie) – **1,16%**.

Względne wskaźniki bezrobocia wyniosły:

- **nauki o rodzinie**, Katolicki Uniwersytet Lubelski (studia stacjonarne II stopnia) – **1,16**,
- **teologia**, Katolicki Uniwersytet Lubelski (studia stacjonarne jednolite magisterskie) – **0,09**.

W dziedzinie **sztuki** dostępne są dane tylko dla jednego kierunku – grafika, wykładanego na UMCS.

Dla tego kierunku względny wskaźnik bezrobocia absolwentów to:

- **grafika**, Uniwersytet Marii Curie-Skłodowskiej w Lublinie (studia stacjonarne jednolite - **3,04**,

natomiast wysokość bezrobocia:

- **grafika**, Uniwersytet Marii Curie-Skłodowskiej w Lublinie (studia stacjonarne jednolite-magisterskie) – **24,02%**.

## Podsumowanie

System monitorowania Ekonomicznych Losów Absolwentów szkół wyższych działa już od kilku lat i oferuje nowe, wciąż udoskonalane spojrzenie na rynek pracy absolwentów. Dane, jakie możemy wygenerować w systemie, a także możliwości ich analizy pod wieloma względami stanowią istotne uzupełnienie oficjalnej statystyki dotyczącej rynku pracy i bezrobocia wśród absolwentów. Oczywiście system, jak każdy inny, nie jest pozbawiony wad – dla przykładu na podstawie danych dostępnych dla przeciętnego użytkownika, nie mamy wiedzy czy zatrudnienie absolwenta jest powiązane bezpośrednio z dziedziną kształcenia czy też nie. Taka wiedza byłaby bardzo ważna z punktu widzenia osoby planującej studia i chcącej poznać realne możliwości zatrudnienia w danej dziedzinie. Niemniej, dane dostępne w systemie z pewnością mogą stanowić istotne informacje dla wszystkich osób pragnących poznać rynek pracy absolwentów. Warto dodać, iż system ten jest wciąż modernizowany i udoskonalany, co pozwala mieć nadzieję, iż w przyszłości jego znaczenie dla monitorowania losów absolwentów szkół wyższych będzie jeszcze większe.