

**Ekonomiczne losy absolwentów szkół wyższych
z województwa lubelskiego w świetle monitoringu
Ministerstwa Nauki i Szkolnictwa Wyższego**

Lublin, 2024 r.

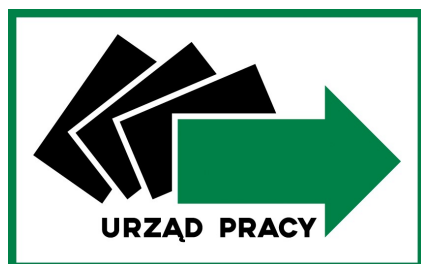
Redakcja

Angelika Bil

Iwona Wójcik

Wydział Badań i Analiz

Wojewódzki Urząd Pracy w Lublinie



Copyright by Wojewódzki Urząd Pracy w Lublinie

Publikacja jest dystrybuowana bezpłatnie

Publikacja elektroniczna: www.wuplublin.praca.gov.pl

Publikacja opublikowana na licencji Creative Commons Uznanie autorstwa 3.0 Polska (CC BY-SA 3.0)

Lublin 2024 r.

Spis treści

I. Metodyka Ekonomicznych Losów Absolwentów (ELA)	4
Dane administracyjne	9
Dane osobowe i ich ochrona.....	10
Opis strony ELA.....	11
Struktura raportów	15
Opis wskaźników użytych w raportach.....	27
Wskaźniki ujęte w infografikach	34
II Przekrojowe dane o kierunkach i uczelniach z województwa lubelskiego	36
Wynagrodzenia.....	38
Bezrobocie.....	50
Dziedziny kształcenia a bezrobocie	59
Podsumowanie.....	63

I. Metodyka Ekonomicznych Losów Absolwentów (ELA)

Metodyka badania została opisana na stronie ela.nauka.gov.pl w materiałach informacyjnych na temat zasobów udostępnianych w ramach siódmej edycji ogólnopolskiego systemu monitorowania Ekonomicznych Losów Absolwentów szkół wyższych (ELA) oraz w formie artykułów na stronie Ministerstwa Nauki i Szkolnictwa Wyższego¹. ELA to ogólnopolski system monitorowania Ekonomicznych Losów Absolwentów. Badanie powstało z myślą o podwyższeniu jakości kształcenia, a także dostosowaniu oferty edukacyjnej uczelni wyższych do współczesnego rynku pracy. Dane administracyjne wykorzystywane w badaniu są częstą praktyką stosowaną w innych krajach Europy np. w Hiszpanii, Austrii czy na Litwie.

System monitorowania losów absolwentów realizowany jest przez Ośrodek Przetwarzania Informacji- Państwowy Instytut Badawczy na zlecenie Ministerstwa. Zlecenie systemu monitoringu absolwentów nawiązuje do art. 352 ustawy o szkolnictwie wyższym.² System ten jest nowatorski w skali Europy, co wiąże się z uznaniem europejskich badaczy. Źródłem informacji do badania są dane administracyjne pochodzące z Zakładu Ubezpieczeń Społecznych i systemu POL-on (system informacji o szkolnictwie wyższym wspiera prace Ministerstwa Nauki i Szkolnictwa Wyższego).³ ZUS dostarcza informacji o sytuacji zawodowej absolwentów tj. zatrudnieniu, bezrobociu, wynagrodzeniach. Natomiast system POL-on podaje informacje m.in. o wykształceniu absolwentów szkół wyższych.⁴

Badanie to jest rzetelne i bezpieczne, dzięki temu, że korzysta z wspomnianych danych. W zebranych zbiorach brak jest danych osobowych, a absolwenci różniani są na podstawie losowego numeru, którego nie da się przypisać do konkretnej osoby. W badaniu nie ma konieczności kontaktowania się z absolwentami w celu przeprowadzania monitoringu, więc nie narusza się prywatności absolwentów. Na podstawie dostępnych danych stworzono wskaźniki sukcesu na rynku pracy, które pozwalają na porównanie sytuacji absolwentów po różnych kierunkach studiów, w różnych okresach przeprowadzania badania.⁵ ELA wytwarza raporty dotyczące: pracy i bezrobocia, wynagrodzenia, doświadczenia pracy, pracy a miejsca zamieszkania.

¹ Zmiana nazwy Ministerstwa

² [Prawo o szkolnictwie wyższym](#)

³ ela.nauka.gov.pl

⁴ <https://www.gov.pl/web/nauka/ekonomiczne-losy-absolwentow> (dostęp: 18.03.2024 r.)

⁵ Tamże.



Do tej pory przeprowadzono osiem edycji badania ELA. System pozwala na wyszukiwanie informacji zarówno na poziomie ogólnokrajowym, jak i w podziale na poszczególne uczelnie czy kierunki.⁶ Do tej pory w badaniu wykorzystywano dane absolwentów z lat 2014-2021. W omawianej edycji monitoringiem zostali objęci absolwenci z rocznika 2021. Roczniki objęte badaniem w określonym roku są monitorowane w kolejnej edycji. Oznacza to, że roczniki 2014, 2015, 2016 i 2017 są objęte pełnym pięcioletnim cyklem monitorowania. Wygląda to następująco:

- Roczniki 2014, 2015, 2016 i 2017 monitorowane do 5 lat,
- Roczniak 2018 monitorowany do 4 lat,
- Roczniak 2019 monitorowany do 3 lat,
- Roczniak 2020 monitorowany do 2 lat,
- Roczniak 2021 monitorowany do 1 roku.

Taka sytuacja pozwala na porównanie danych o sytuacji na rynku pracy w kolejnych latach po skończonych studiach. Losy absolwentów ostatniego rocznika (2021) również zostały przeanalizowane rok od ukończenia studiów. Daje to możliwość porównania kilku roczników absolwentów w takich samych okresach czasu po ukończeniu studiów oraz sytuacji kierunków z różnych roczników po roku od ich ukończenia. W kolejnej edycji pięcioletnim okresem monitorowania objęte zostały już 4 roczniki, zaś 2021 będzie brany pod uwagę za jeden rok. Dzięki temu, że do nowej edycji weszły już cztery pełne roczniki monitorowania prowadzona jest kontynuacja raportu o nazwie „Porównanie roczników”, który zostanie opisany w dalszej części. Dodatkowo powstał raport „Praca a dalsze studia”, będzie także przedstawiony w kolejnych rozdziałach.

1 października 2018 r. weszło w życie nowe Rozporządzenie Ministra Nauki i Szkolnictwa Wyższego, które zmieniło podział na dziedziny i dyscypliny nauki. Z tego też względu od szóstej edycji zostały zastosowane zmiany, które wiązały się ze zmniejszoną liczbą dziedzin, a także zrezygnowano z obszarów nauki. Zostało to uwzględnione w raportach.

W zestawieniach oraz infografikach zamieszczono informacje z kierunków i przypisane do właściwych dziedzin.

W szóstej edycji badania zastosowano większy zestaw wskaźników przy generowaniu danych zawartych w infografikach. Dodane zostały takie dane jak: informacje o kontynuowaniu

⁶ <https://www.gov.pl/web/nauka/ekonomiczne-losy-absolwentow> (dostęp: 18.03.2024 r.)

nauki przez absolwentów na uczelniach, podawany jest procent osób, które nadal studiują pomimo uzyskania dyplomu, ile osób łączy pracę i naukę oraz jaki odsetek studentów uzyskał kolejny dyplom.

Ósma edycja podobnie jak poprzednia miała dwie odsłony. Pierwsza z nich wiosenno-letnia udostępniała dane charakteryzujące losy zawodowe absolwentów szkół wyższych i osób, które uzyskały stopień doktora. Natomiast na jesieni dane zostały uzupełnione o statystyki dotyczące studentów i doktorantów oraz o zestawienia przygotowywane na użytek rankingów międzynarodowych. Dlatego też odbiorców strony można podzielić na tych, którzy w pierwszej odsłonie są kandydatami na studia, studentami, którzy dzięki wynikom mogą bardziej racjonalnie próbować kształtować swoje decyzje zarówno te związane z edukacją jak i karierą zawodową. Druga odsłona (jesienna) dedykowana jest władzom uczelni i jednostkom dydaktycznym, które mogą podane dane wykorzystać w swojej działalności.

Uczelnie wyższe były zainteresowane problematyką przejścia między studiami pierwszego i drugiego stopnia, dlatego też system ELA został rozwinięty o kolejne wyniki dotyczące losów absolwentów studiów pierwszego stopnia, którzy podejmują decyzje o kolejnych stopnia kształcenia na studiach II stopnia. Jesienna odsłona natomiast koncentrowała się na nowych celach:

1. Przejście między studiami pierwszego stopnia i studiami drugiego stopnia

W ostatnim czasie liczba osób podejmujących studia II stopnia ulega zmniejszeniu. Szkoły wyższe czują pewien niepokój z tym związany oraz obwiniają się o utratę skuteczności w pozyskiwaniu studentów na II stopień studiów. Dlatego też istotne jest, aby dostarczyć uczelniom dobrych narzędzi do diagnozy tej sytuacji.

W listopadzie 2023 r. do raportów „Praca a dalsze studia”, które charakteryzują raporty absolwentów studiów I stopnia zostały dodane nowe wskaźniki pokazujące proces przejścia między studiami I oraz II stopnia. Wskaźniki te są prezentowane na trzech poziomach: programu studiów, uczelni i ogólnopolskim.⁷

- Procent osób, które po ukończeniu studiów I stopnia podjęły studia II stopnia

Wartości tego wskaźnika będą podawane dla kolejnych lat po uzyskaniu dyplomu oraz łącznie dla całego okresu objętego analizą.

- Procent osób kontynuujących studia na tej samej uczelni

⁷ https://ela.nauka.gov.pl/pl/labor-market/ela_jako_wsparcie_dla_uczelni (dostęp: 19.03.2024 r.)

Wskaźnik ten pozwala na określenie skuteczności szkół wyższych (tzn. siłę przyciągania) chodzi o to, czy uczelnia potrafi utrzymać swoich absolwentów ze studiów I stopnia na własnych studiach II stopnia. Na poziomie ogólnopolskim wartość tego wskaźnika będzie ukazywać się w kolejnych latach po uzyskaniu dyplomu oraz połączeniu dla całego okresu objętego analizą. Jeśli zaś chodzi o poziom uczelni i programów studiów te wartości zostaną podane tylko dla pierwszego roku po uzyskaniu dyplomu i w całym okresie objętym analizą. Różnica w prezentacji wyników na różnych poziomach polega na tym, że tylko pewna część absolwentów studiów I stopnia ma w planach podjąć studia II stopnia rok później niż uzyskało dyplom. Dlatego też wyliczanie tego wskaźnika dla późniejszych lat po uzyskaniu dyplomu była by robiona dla bardzo małych grup, co mogło by powodować niestabilność wyników.

2. Rankingi międzynarodowe

System ELA od siódmej edycji udostępnia dla uczelni zestawienia z wartościami wskaźników, które dotyczą edukacyjnych i ekonomicznych losów ich absolwentów, które są używane w międzynarodowych uczelnianych rankingach. Obecnie prezentowane są wskaźniki używane w następujących rankingach:

1. QS World University Rankings i QS Graduate Employability Ranking,
2. Global Research University Profiles (Ranking szanghajski),
3. U-Multirank.

Lista wskaźników oraz rankingów została ustalona po rozmowach z kilkoma uczelniami, a były to: Uniwersytetem Warszawskim, Uniwersytetem Jagiellońskim, Politechniką Warszawską i Warszawskim Uniwersytetem Medycznym. Inne uczelnie również mogą zgłaszać swoje uwagi. Algorytmy poszczególnych wskaźników zostały skonsultowane z instytucjami, które prowadzą rankingi.

Wartości wskaźników są pokazane dla poziomów programów studiów i uczelni. Oprócz tego prezentowana jest oryginalna definicja wartości wskaźników. Tak przedstawione wartości są gotowe aby je wpisać do właściwych rubryk w formularzach rankingów. Wartości te są udostępnione w postaci tabel w plikach pdf oraz w plikach .csv.

3. Ścieżki kształcenia i aktywność zawodowa studentów

W systemie ELA udostępnione są raporty:

Raport „Ścieżki kształcenia studentów”

„Zawiera charakterystyki:

- osiągnięcia kolejnych etapów kształcenia,
- nasilenia i dynamiki zjawiska modyfikacji ścieżek studiowania (dropout, przerwa w studiowaniu, korekta w studiowaniu),
- kierunków przepływu osób o zmodyfikowanych ścieżkach studiowania,
- liczby przestudiuowanych semestrów przypadających na jeden dyplom (wskaźnik ten może służyć jako miara nakładów ponoszonych przez uczelnię/jednostkę w celu wypromowania jednego absolwenta).

Poniżej przedstawiamy definicje użytych pojęć.

Osoba, która dokonała dropoutu (porzucenia studiów) – osoba przyjęta na dane studia w danym roku, która na więcej niż 12 miesięcy porzuciła studiowanie na tych studiach, przed porzuceniem studiów nie uzyskała dyplomu ich ukończenia i do końca okresu objętego obserwacją nie była studentem żadnych studiów w Polsce.

Osoba, która miała przerwę w studiowaniu – osoba przyjęta na dane studia w danym roku, która na więcej niż 12 miesięcy porzuciła studiowanie na tych studiach, przed porzuceniem studiów nie uzyskała dyplomu ich ukończenia i przez 12 miesięcy od przerywania tych studiów nie była studentem żadnych studiów w Polsce, ale w jakimś momencie okresu objętego obserwacją była studentem dowolnych studiów w Polsce.

Osoba, która dokonała korekty w studiowaniu – osoba przyjęta na dane studia w danym roku, która na więcej niż 12 miesięcy porzuciła studiowanie na tych studiach, przed porzuceniem studiów nie uzyskała dyplomu ich ukończenia i w ciągu 12 miesięcy od przerywania tych studiów była w jakimś momencie studentem innych studiów w Polsce.”

Raport „Aktywność zawodowa studentów” zawiera charakterystyki:

- doświadczenia pracy, liczba miesięcy przepracowany oraz uzyskane wynagrodzenie z różnych form pracy na kolejnych latach studiów,
- rynekopracowe uwarunkowania modyfikacji ścieżek kształcenia studentów – interakcja dropoutu, przerwy w studiowaniu i korekty w studiowaniu z aktywnością zawodową studentów,
- porównanie rezultatów uzyskiwanych przez absolwentów i dropoutów.

4. Ścieżki kształcenia i aktywność zawodowa doktorantów

Raport „Ścieżki kształcenia doktorantów” zawiera charakterystyki:

- efektywności osiągnięcia stopnia doktora,
- nasilenia i dynamiki zjawiska porzucania kształcenia (dropoutu) przez doktorantów.

Raport „Aktywność zawodowa doktorantów” zawiera charakterystyki:

- doświadczenia pracy, jej intensywności i uzyskiwanych wynagrodzeń z różnych form pracy w kolejnych latach kształcenia doktorskiego,
- porównanie rezultatów uzyskiwanych przez wypromowanych doktorów i dropouterów.⁸

Dane administracyjne

Jak już wcześniej wspomniano głównym źródłem danych administracyjnych do raportów są rejestry Zakładu Ubezpieczeń Społecznych i POL-on. Takie rozwiązania ma szereg zalet, ale również posiada ograniczenia.

- ✓ Zbierane dane są ograniczone i ich struktura jest przystosowana do zadań administracyjnych, nie badawczych.
- ✓ Bazując na danych pochodzących z rejestrów administracji badanie ogranicza się tylko do danych pochodzących z tych baz. Dlatego niemożliwe jest, aby raporty posiadały np. opinie na temat studiów, chyba, że zostaną podjęte inne działania np. przez uczelnie.
- ✓ ZUS nie rejestruje umów o dzieło oraz umów zlecenia ze studentami do 26 roku życia (wyjątek stanowi zatrudnienie na umowę o pracę z pracodawcą i wykonywanie innych zadań na podstawie powyższych umów). Nie posiada także danych o zawartych umowach za granicą oraz bez formalnej umowy. Osoby, które są ubezpieczone w Kasie Rolniczego Ubezpieczenia Społecznego (KRUS) także mogą nie znajdować się w bazach ZUS. Brakuje możliwości rozróżnienia takich przypadków. Poza tym nie da się ustalić wysokości zarobków osób, które prowadzą własną działalność. Powodem tego stanu jest to, że wysokość składek jest niezależna od dochodów firmy. Informacje o dochodach z działalności gospodarczej posiadają urzędy skarbowe.
- ✓ W systemie POL-on brakuje informacji o ocenach z dyplomów.

Prowadzony monitoring ma także szereg zalet:

- ✓ Zostały sformułowane „rzetelne wskaźniki sukcesu na rynku pracy”, to one pozwalają porównać sytuację absolwentów różnych kierunków w różnych okresach czasu prowadzonego badania.

⁸ https://ela.nauka.gov.pl/pl/labor-market/ela_jako_wsparcie_dla_uczelni (dostęp: 18.03.2024 r.)

- ✓ Opieranie się tylko na danych administracyjnych (nie są obciążone niepamięcią absolwentów czy też ich subiektywnymi opiniami).
- ✓ Wskaźniki są zdefiniowane i precyzyjnie interpretowane, nie ma możliwości ich nadinterpretacji.
- ✓ Koszty badania są znacznie niższe, ze względu na brak konieczności podejmowania kontaktów z respondentami.
- ✓ Dzięki zebraniu informacji z systemu administracyjnego możliwe jest objęcie badaniem prawie wszystkich absolwentów (wyjątkiem są absolwenci uczelni wojskowych). W innych badaniach jest to niemożliwe.
- ✓ Rejestry ZUS-u posiadają informację o miesięcznych składkach ubezpieczeniowych absolwentów, dzięki czemu możliwa jest analiza dynamiki jaka zachodzi na rynku pracy.

Dane osobowe i ich ochrona

ELA nie korzysta z żadnych danych osobowych, a jedynie z danych administracyjnych ZUS i POL-on, dzięki czemu zachowuje pełną anonimowość objętych badaniem osób.

Respondenci odróżniani są na podstawie losowego numeru i nie ma potrzeby kontaktować się z absolwentami.

Aby zachować procedury ochrony danych osobowych przy tworzeniu automatycznych raportów przyjęte zostały dwie zasady, które stosuje się przy zbyt małej zbiorowości.

Pierwsza z nich dotyczy zapisów ustawy – Prawo o szkolnictwie wyższym i nauce. Raporty dla zbiorowości liczących mniej niż 10 osób nie są generowane, a dla grupy mniejszej niż 3 osoby wyniki nie są pokazywane i zastępuje się je myślnikami. Jeśli zaś chodzi o wykresy to są pokazywane tylko wtedy, gdy wszystkie opisywane grupy liczą przynajmniej 3 osoby.

Opis strony ELA

Opis ekonomicznych losów absolwentów znajdziemy na stronie ela.nauka.gov.pl.

Znajdziemy na niej pięć zakładek: **znajdź kierunek**, **zbuduj ranking**, **stwórz infografikę**, **poznaj rynek pracy** oraz **przejdź do strefy eksperta**. Na dole strony znajdują się możliwość pobrania i zainstalowania aplikacji na telefon. Poniżej przedstawiony jest zrzut ekranu ze strony.

Rysunek 1 Strona główna ELA



Źródło: ela.nauka.gov.pl

Pierwsza zakładka to **znajdź kierunek**. Można tutaj sprawdzić jak radzą sobie absolwenci po kierunku, który nas interesuje. Dowiemy się ile zarabiają, jak długo szukają pracy oraz czy grozi im bezrobocie. Mamy do wyboru siedem kategorii, w tym kategoria kierunek. Znajduję się tam uwaga że jest to lista kierunków, które ukończyło co najmniej 10 absolwentów. Kolejne to: uczelnia, forma studiów (stacjonarne i niestacjonarne), poziom studiów (I stopień, II stopień, jednolite-magisterskie), doświadczenie zawodowe przed dyplomem (ogółem, bez doświadczenia, z doświadczeniem), możemy wybrać województwo oraz rok uzyskania dyplomu (od 2014-2021). Klikamy **znajdź kierunek** i wtedy pokazują się wyniki wyszukiwania. Jest także możliwość zresetowania formularza.

Rysunek 2 Znajdź kierunek

Wyniki wyszukiwania dla:
Rok uzyskania dyplomu: 2019
Doświadczenie zawodowe przed dyplomem: ogółem

Informatyka 2,22
11 997,08 zł
Uniwersytet Jagielloński w Krakowie
2019 | Niestacjonarne, Wydział Fizyki, Astronomii i Informatyki Stosowanej, II stopnia, 4-semestralne, profil praktyczny
Dodaj do porównania | Zobacz kierunek

Zarządzanie 2,18
12 278,77 zł
Polsko-Japońska Akademia Technik Komputerowych
2019 | Niestacjonarne, Wydział Zarządzania Informacją, I stopnia, 8-semestralne, profil ogólnoakademicki
Dodaj do porównania | Zobacz kierunek

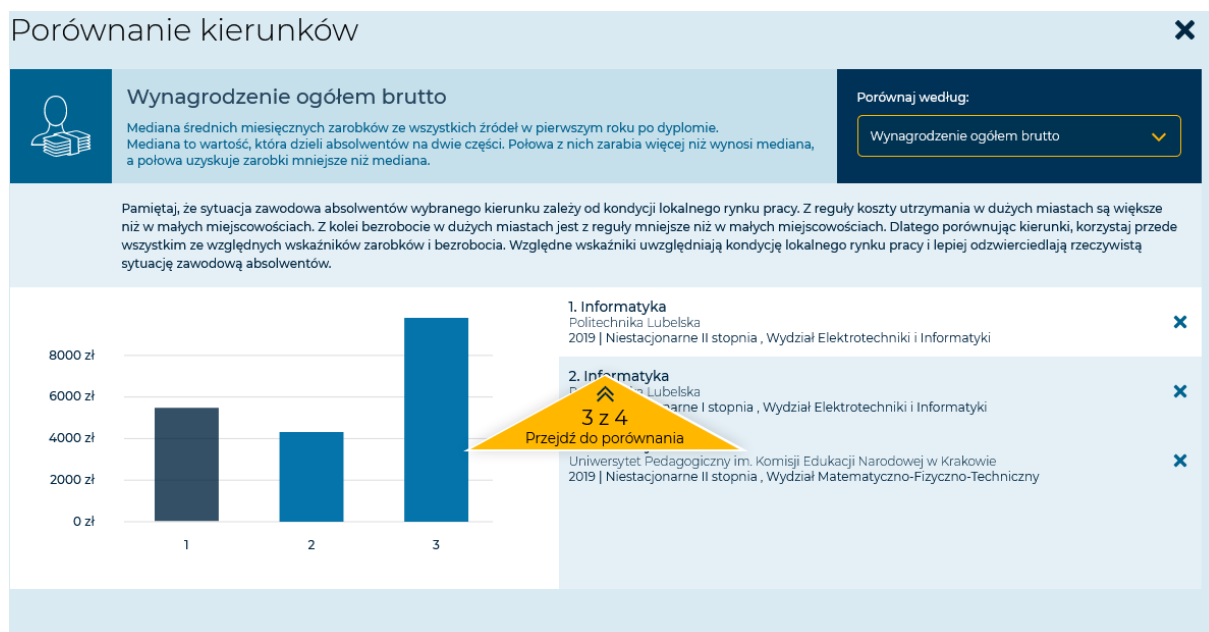
Informatyka 2,05
9692,44 zł
Politechnika Krakowska im. Tadeusza Kościuszki
2019 | Niestacjonarne, Wydział Fizyki, Matematyki i Informatyki, II stopnia, 4-semestralne, profil ogólnoakademicki
Dodaj do porównania | Zobacz kierunek

Informatyka 1,95
9807,59 zł
Uniwersytet Pedagogiczny im. Komisji Edukacji Narodowej w Krakowie
2019 | Niestacjonarne, Wydział Matematyczno-Fizyczno-Techniczny, II stopnia, 4-semestralne, profil praktyczny
Dodaj do porównania | Zobacz kierunek

Źródło: ela.nauka.gov.pl

Kiedy mamy wybrany kierunek pokazują się jeszcze dwie opcje - **dodaj do porównania** (max. 4 kierunki) oraz **zobacz kierunek**. Po wybraniu pierwszej opcji pokazuje się wykres i możemy wybrać z pięciu kategorii, które chcemy porównywać (względny wskaźnik zarobków, wynagrodzenie ogółem brutto, czas poszukiwania pracy etatowej, bezrobocie i względny wskaźnik bezrobocia). Natomiast kiedy klikniemy w opcję **zobacz kierunek** zostaniemy przekierowani na stronę, na której będziemy mogli zobaczyć szczegółowe raporty, które opisane zostały w dalszej części, jak i skróconą, graficzną formę najważniejszych informacji zawartych w raportach.

Rysunek 3 Porównanie kierunków

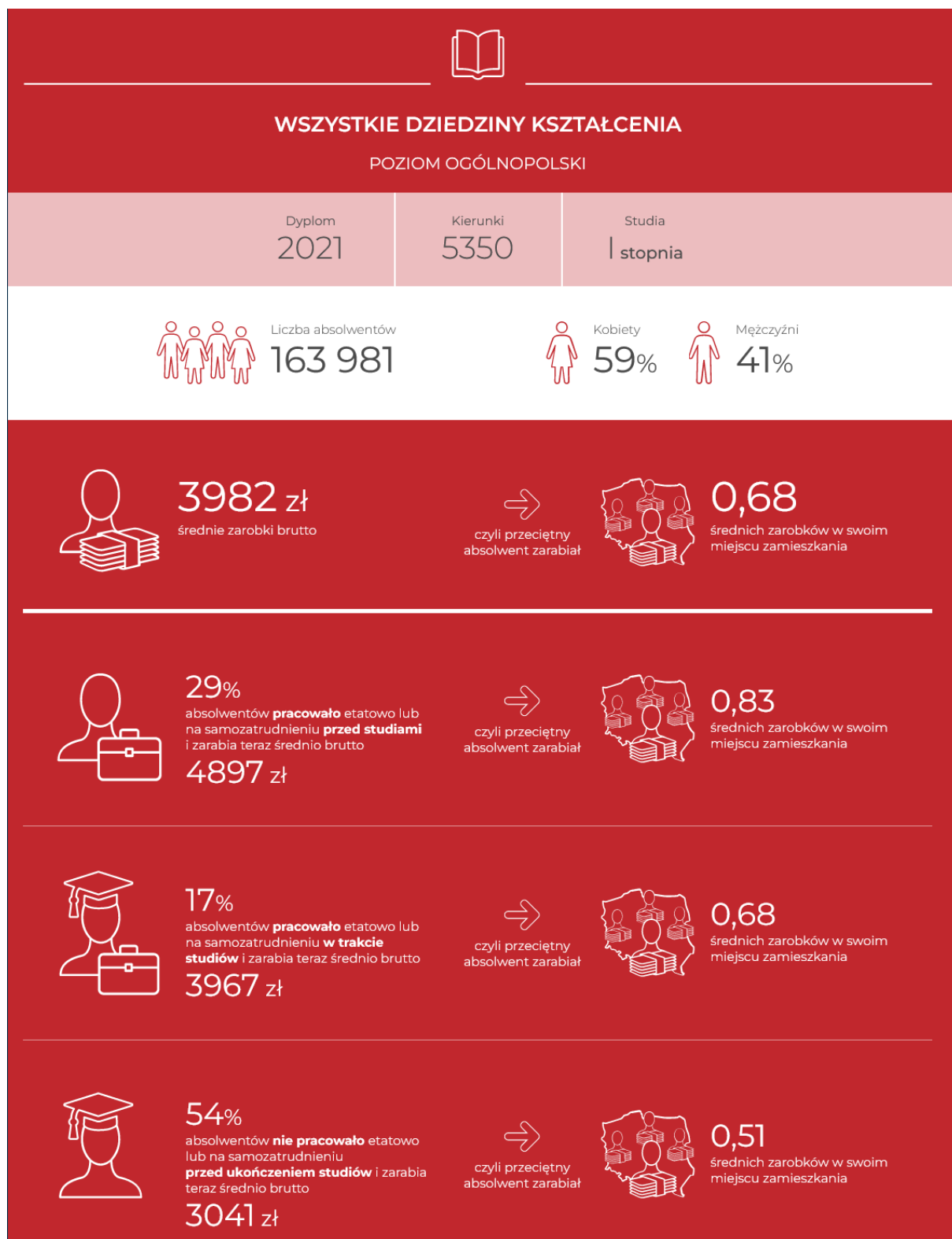


Źródło: ela.nauka.gov.pl/

Następną zakładką jest **zbuduj ranking**. Można tutaj zbudować własny ranking dla absolwentów z 2021 r. dla wszystkich kierunków, którą posiadają uczelnie w kraju lub drugi ranking kierunków w dziedzinach kształcenia. Do wyboru jest pięć kategorii: wynagrodzenie, względny wskaźnik zarobków, czas poszukiwania pracy etatowej, bezrobocie i względny wskaźnik bezrobocia. Podobnie jak w zakładce **znajdź kierunek**, opcje do wyboru są takie same poza rokiem ukończenia studiów, ponieważ tutaj mamy tylko jeden.

Kolejną zakładką jest **stwórz infografikę**. Za jej pomocą można przedstawić losy absolwentów wybranej przez siebie uczelni, którzy ukończyli kierunek z określonej dziedziny kształcenia. Natomiast jeśli nie chcemy wybierać konkretnej uczelni, to wtedy generuje się infografika dotyczącą wszystkich uczelni w kraju. Poza tym na infografika prezentuje dane o sytuacji absolwentów na rynku pracy oraz podejmowanej aktywności po otrzymaniu dyplomu.

Rysunek 4 Przykładowa infografika



Źródło: ela.nauka.gov.pl

Jeśli zaś chodzi o zakładkę **poznaj rynek pracy** to znajdują się tam krótkie artykuły dotyczące np. bezrobocia absolwentów w różnych branżach. Dostępne są tutaj także wnioski z badań przeprowadzanych w ramach ELA. Jeśli chce się pogłębić wiedzę należy zajrzeć do

strefy eksperta. Znajdują się tam szczegółowe informacje o losach absolwentów studiów I oraz II stopnia, a także jednolitych studiów magisterskich. Znajduje się tam zakładka **raporty**, a w niej wymienione wcześniej raporty oraz nowy raport porównujący roczniki. Poza tym można znaleźć opracowania naukowe na podstawie systemu ELA, jak również pobrać zbiory danych na potrzeby stworzenia własnych opracowań. Te zbiory danych noszą nazwy: słownik oraz wskaźnik CSV. Korzystnie jest pobrać oba pliki gdyż słownik wyjaśnia nam skrót opisane w drugim pliku.

Struktura raportów

Każdy raport dostępny jest na trzech poziomach, czyli kierunku, uczelni oraz ogólnopolskim. Są to:

- „Praca i bezrobocie”,
- „Wynagrodzenie”,
- „Doświadczenie w pracy”,
- „Praca a miejsce zamieszkania”,
- „Praca a dalsze studia”,
- „Porównanie roczników”.

Poza wyżej wymienionymi raportami, tworzonymi na poziomie uczelni, generowany jest jeszcze jeden. Jest to raport, który mieści w sobie zestawienia wskaźników z poszczególnych dziedzin kształcenia, a także kierunków studiów. Na szczeblu ogólnopolskim sporządzany jest podobny raport, który zestawia ze sobą wskaźniki opisujące położenie absolwentów z konkretnych dziedzin i szkół wyższych.

Zasadniczym celem ELA jest zapewnienie jak najszerszego dostępu do informacji na temat losów zawodowych absolwentów z poszczególnych programów. Większość uczelni ma bardzo różnorodne kierunki studiów, przez co ich absolwenci szukają pracy w bardzo różnych obszarach, często nie ząbajających się ze sobą (jak np. historyk i informatyk). Dlatego tak ważne jest, aby została zachowana ostrożność podczas łączenia analiz wszystkich kierunków z jednej uczelni. Należy pamiętać, że raporty generowane są oddzielnie dla poszczególnych stopni (oddzielnie dla I stopnia i II oraz jednolitych studiów magisterskich).

Przejdźmy teraz do opisu zawartości poszczególnych raportów. Należy zaznaczyć, że każdy z nich rozpoczyna się podobnie. Na wstępie znajduje się opis, jakiej grupy dotyczy, czyli kierunku, uczelni, kraju oraz poziomu i roku zakończenia studiów. Poza tym zawarte są tam informacje o liczbie absolwentów oraz jaka część z nich figuruje w ZUSie, a jaka nie. Dodano

tutaj dane o tym jaka część absolwentów studiowała na innym kierunku już po uzyskaniu dyplomu oraz jaki czas spędzili oni przeciętnie na studiach. Jest to nowość względem pozostałych edycji i nie jest podawana dla rocznika 2014.

➤ Raport „Praca i bezrobocie”

Pierwsza część analizy zawiera dane na temat czasu poszukiwania pracy. Informacje na temat poszukiwania jakiegokolwiek pracy oraz poszukiwania pracy na umowę są przedstawione oddzielnie. Dane zaprezentowane są w tabelach, które pokazują je w pierwszym roku po ukończeniu studiów oraz pięć lat później - oczywiście w zależności jaki okres wybierzemy. Dane o średnim czasie poszukiwania pracy są uzupełnione o dokładniejsze informacje o czasie poszukiwania pracy w pięciu równych grupach zaczynając od osób, które tej pracy poszukiwały najkrócej do tych z najdłuższym czasem. W procentach podawana jest liczba osób, które pracy poszukiwały tyle samo czasu. Sekcja o nazwie **Informacja o zatrudnieniu absolwentów w zawodowych służbach mundurowych (wojskowych i cywilnych)** jest generowana tylko dla uczelni (kierunków) związanych z tymi służbami. Zawiera ona informacje o procentowym udziale absolwentów, którzy w czasie odbywania się badania pracowali w służbach mundurowych oraz podaje średnią i medianę czasu poszukiwania pracy.

Rysunek 5 Przykładowa informacja o średnim czasie poszukiwania pracy przed absolwentów

Średni czas (w miesiącach) od uzyskania dyplomu do podjęcia...			
	Osoby, które miały doświadczenie pracy etatowej lub samozatrudnienia przed uzyskaniem dyplomu	Osoby, które nie miały doświadczenia pracy etatowej ani samozatrudnienia przed uzyskaniem dyplomu	Ogółem
pierwszej pracy po uzyskaniu dyplomu	0.21	2.95	2.04
pierwszej pracy na umowę o pracę po uzyskaniu dyplomu	1.06	4.87	3.44

Czas poszukiwania pracy przez absolwentów dokładniej ilustrują poniższe informacje:

Pierwsze 20% pracujących szukało pierwszej pracy	0 mies. lub krócej
Drugie 20% pracujących szukało pierwszej pracy	od 0 do 0 mies.
Trzecie 20% pracujących szukało pierwszej pracy	od 0 do 1 mies.
Czwarte 20% pracujących szukało pierwszej pracy	od 1 do 4 mies.
Piąte 20% pracujących szukało pierwszej pracy	4 mies. lub dłużej

Pierwsze 20% pracujących szukało pierwszej pracy na umowę o pracę	0 mies. lub krócej
Drugie 20% pracujących szukało pierwszej pracy na umowę o pracę	od 0 do 0 mies.
Trzecie 20% pracujących szukało pierwszej pracy na umowę o pracę	od 0 do 3 mies.
Czwarte 20% pracujących szukało pierwszej pracy na umowę o pracę	od 3 do 6 mies.
Piąte 20% pracujących szukało pierwszej pracy na umowę o pracę	6 mies. lub dłużej

Źródło: ela.nauka.gov.pl

Kolejna część raportu podaje informacje o stabilności pracy absolwentów biorących udział w badaniu. Pierwszy podrozdział nosi nazwę **Bezrobocie**. Znajdują się tutaj dane absolwentów, którzy chociaż raz zarejestrowani byli w powiatowym urzędzie pracy w czasie trwania badania. Okres ten przedstawiony jest łącznie dla całego badania oraz w kolejnych latach po uzyskaniu dyplomu, tzn. dla rocznika 2014 generują się dane z pięciu lat, dla kolejnego z czterech itd. Należy mieć na uwadze, że odsetek absolwentów, którzy byli bezrobotni to nie to samo co ryzyko bezrobocia wśród nich. Tutaj **ryzyko bezrobocia** określane jest jako średni procent miesięcy po uzyskaniu dyplomu, w których absolwenci byli zarejestrowani w PUP. Wyliczone są dla całego okresu badania i kolejnych lat po uzyskaniu dyplomu. Następnie wskaźniki te zestawiane są ze stopą bezrobocia w Polsce według poszczególnych lat. Kolejnym wskaźnikiem brany pod uwagę jest **względny wskaźnik bezrobocia** (WWB). Pokazuje on ryzyko bezrobocia absolwenta w stosunku do stopy bezrobocia w zamieszkiwanym powiecie. Wyliczany jest dla wszystkich lat, które obejmuje ryzyko bezrobocia i jest uzupełnieniem „ryzyka bezrobocia”. Wskaźnik ten należy interpretować w prosty sposób. Jeśli jego wartość wynosi poniżej 1, oznacza to że przeciętne ryzyko bezrobocia jest niższe niż stopa bezrobocia w powiecie, który zamieszkują

absolwenci. Natomiast jeśli wartość jest powyżej 1, to ryzyko bezrobocia jest wyższe niż stopa bezrobocia w powiecie.

Rysunek 6 Przykładowa tabela dotycząca wskaźnika bezrobocia

Względny Wskaźnik Bezrobocia...			
	Osoby, które miały doświadczenie pracy etatowej lub samozatrudnienia przed uzyskaniem dyplomu	Osoby, które nie miały doświadczenia pracy etatowej ani samozatrudnienia przed uzyskaniem dyplomu	Ogółem
do 31.12.2020	0.28	1.89	1.48
w pierwszym roku po uzyskaniu dyplomu	0.28	1.85	1.45
w drugim roku po uzyskaniu dyplomu	-	-	-
w trzecim roku po uzyskaniu dyplomu	-	-	-
w czwartym roku po uzyskaniu dyplomu	-	-	-
w piątym roku po uzyskaniu dyplomu	-	-	-

Źródło: ela.nauka.gov.pl

Powyższe wskaźniki prezentowane są ogółem, jak i osobno dla absolwentów z doświadczeniem pracy na etacie lub posiadających działalność gospodarczą przed zdobyciem dyplomu (przed rozpoczęciem studiów, jak i w trakcie) oraz bez takiego doświadczenia. Podrozdział ten kończy wykres, który przedstawia dynamikę względnego wskaźnika bezrobocia w miesiącach po uzyskaniu dyplomu.

Kolejny rozdział to **doświadczenie pracy**. Jest to odsetek absolwentów, którzy po obronieniu pracy dyplomowej zdobyli doświadczenie, w tym w jakiegokolwiek pracy, pracy na etat lub w czasie samozatrudnienia. Podobnie jak przy poprzednich wskaźnikach, ukazuje on dane rok po dyplomie, jak i w kolejnych pięciu latach, w podziale na wyżej wymienione formy zatrudnienia. W tym podpunkcie znajduje się także **odsetek przepracowanych miesięcy**, odnosi się on do tych samych wskaźników jak doświadczenie pracy. Przedostatnim rozdziałem w tej sekcji jest **średnia miesięczna liczba pracodawców** oraz liczba zakończeń pracy etatowej. W przypadku pierwszym jest to aspekt jednoczesnej pracy u kilku pracodawców (jest to średnia miesięczna liczba równoczesnych pracodawców), a w drugim jest to zmiana zatrudnienia u różnych podmiotów (tutaj jest to średnia roczna liczba przypadków zakończenia pracy). Natomiast ostatni rozdział zawiera informacje metodyczne o analizie, wskazuje skąd czerpane były dane oraz jak należy interpretować niektóre wskaźniki. Została także opisana zasada pokazywania wyników przy zbyt małej liczebności danej grupy.

➤ Raport o nazwie „Wynagrodzenie”

Wstęp raportu zawiera podobnie jak wcześniej opisany raport dane dotyczące kierunku, uczelni, czy kraju wraz z poziomem i końcowym rokiem studiów. A także o liczbie absolwentów, których dotyczy i jaka ich część znajduje się w rejestrach ZUS-u, a jak nie. Tutaj znajdują się również informacje jaki procent absolwentów posiadał doświadczenie w pracy na etat lub miał działalność gospodarczą zanim uzyskał dyplom. W następnych częściach analizy przedstawione są także wyniki w podziale na absolwentów z doświadczeniem i bez. Dodane zostały także informacje, o tym jaka część absolwentów studiowała również na innym kierunku po uzyskaniu dyplomu oraz ile czasu przeciętnie spędzili studiując. Taka informacja nie jest dostępna dla rocznika 2014 r.

Pierwszy rozdział zawiera dane na temat średniego wynagrodzenia brutto, jakie uzyskiwali absolwenci objęci monitoringiem. Dane te bardzo często są mylące i niewłaściwie interpretowane, dlatego też pomysłodawcy badania przyjęli rozbudowany model, przy którym znajdują się szczegółowe opisy. Osobno przedstawiane są dane na temat wynagrodzenia brutto z tytułu umowy o pracę oraz wszystkich form zajęć. W analizie brakuje informacji uwzględniających samozatrudnienie, jest to spowodowane brakiem takich danych w ZUSie, najczęściej zawierają one deklaracje składek na najniższym dozwolonym poziomie. Dlatego też umieszczony jest jedynie procent osób samozatrudnionych.

Wynagrodzenia ze wszystkich źródeł zatrudnienia, jak i z tytułu o pracę podawane są jako średnie, mediany, ale także jako kwintyle. Ten ostatni podział polega na ułożeniu danych w pięć równolicznych grup, zaczynając od osób najmniej zarabiających kończąc na najwięcej. Jeśli zaś chodzi o średnią i medianę to przedstawione są dla całego czasu badania wraz z pięcioletnim okresem po uzyskaniu dyplomu. Tabele ze średnimi i medianami zawierają podział na absolwentów z doświadczeniem w pracy na etacie lub samozatrudnionych, ale i bez takiego doświadczenia przed zdobyciem dyplomu. Dane te są zestawione ze średnim miesięcznym wynagrodzeniem w Polsce. Jediną różnicą jest to, że w podrozdziale o wynagrodzeniach z tytułu umów o pracę podział w kwintylach przedstawiony jest na histogramie i w tabeli. W przypadku kierunku, który ukończyło mniej niż 3 osoby, taki wykres nie jest pokazywany.

Rysunek 7 Przykładowa tabela średniej i mediany miesięcznego wynagrodzenia brutto ze wszystkich źródeł

Średnie miesięczne wynagrodzenia brutto ze wszystkich źródeł...			
	Osoby, które miały doświadczenie pracy etatowej lub samozatrudnienia przed uzyskaniem dyplomu	Osoby, które nie miały doświadczenia pracy etatowej ani samozatrudnienia przed uzyskaniem dyplomu	Ogółem
do 31.12.2020	- zł	- zł	6099.17 zł
w pierwszym roku po uzyskaniu dyplomu	- zł	- zł	5582.62 zł
w drugim roku po uzyskaniu dyplomu	- zł	- zł	6215.92 zł
w trzecim roku po uzyskaniu dyplomu	- zł	- zł	- zł
w czwartym roku po uzyskaniu dyplomu	- zł	- zł	- zł
w piątym roku po uzyskaniu dyplomu	- zł	- zł	- zł

Mediany średnich miesięcznych wynagrodzeń brutto ze wszystkich źródeł...			
	Osoby, które miały doświadczenie pracy etatowej lub samozatrudnienia przed uzyskaniem dyplomu	Osoby, które nie miały doświadczenia pracy etatowej ani samozatrudnienia przed uzyskaniem dyplomu	Ogółem
do 31.12.2020	- zł	- zł	5415.05 zł
w pierwszym roku po uzyskaniu dyplomu	- zł	- zł	4830.2 zł
w drugim roku po uzyskaniu dyplomu	- zł	- zł	5751.88 zł
w trzecim roku po uzyskaniu dyplomu	- zł	- zł	- zł
w czwartym roku po uzyskaniu dyplomu	- zł	- zł	- zł
w piątym roku po uzyskaniu dyplomu	- zł	- zł	- zł

Źródło: ela.nauka.gov.pl

Następną częścią raportu jest informacja o względnym wskaźniku zarobków (WWZ). Wskaźnik ten pokazuje poziom zarobków absolwenta w odniesieniu do zarobków w powiecie, który zamieszkuje. Interpretuje się go w ten sposób, że wartość powyżej 1 oznacza, że absolwenci średnio zarabiali więcej niż wynosiła średnia w ich powiecie, natomiast poniżej 1 oznacza sytuację odwrotną czyli zarabiali mniej niż wynosiła średnia pensja w powiecie.⁹ Przykład ten ilustrują wykresy 1 i 2.

⁹ Można przyjąć, że wskaźnik ten dość często będzie przyjmował wartość poniżej 1 ze względu na to, że absolwenci objęci badaniem dopiero zaczynają swoją karierę zawodową.

Wykres 1. Średnie zarobki



Wykres 2. Względny wskaźnik zarobków



Wykres ze średnimi zarobkami pokazuje, że absolwenci po obu kierunkach zarabiają średnio prawie tyle samo, jednak to absolwenci po kierunku B zarabiają więcej na tle mieszkańców powiatu. Dlatego że absolwenci po kierunku A zamieszkują bogatszy rejon, w którym łatwiej o lepiej płatną pracę. Dlatego też można stwierdzić, mając na uwadze lokalny rynek pracy, że to właśnie studia na kierunku B pozwalają na lepsze warunki płacy niż studia na kierunku A. Na końcu tego podrozdziału znajduje się wykres, na którym przedstawiona jest miesięczna dynamika wskaźnika WWZ w kolejnych miesiącach od skończenia studiów i uzyskania dyplomu. Ostatnią część tej analizy zamykają informacje metodyczne, wskazane są źródła, które posłużyły do napisania raportu oraz zapisano jak należy interpretować wyniki.

➤ Raport „Doświadczenie pracy”

Trzecią analizą, jaką można znaleźć na stronie jest **Doświadczenie pracy**. Pierwszy rozdział zawiera informację o tym, czy absolwenci mieli już doświadczenie w pracy na etacie, w podejmowaniu działalności gospodarczej przed rozpoczęciem studiów, czy zdobyli je w trakcie studiów, albo też takie doświadczenie nabyli dopiero po uzyskaniu dyplomu. I tak

druga część analizy zawiera wybrane wskaźniki sytuacji byłych studentów podzielone na wcześniej wymienione grupy ze względu na doświadczenie. Wśród wskaźników znajdują się: czas poszukiwania pierwszej pracy w miesiącach, czas poszukiwania pierwszej pracy na umowę o pracę, także w miesiącach, procent osób samozatrudnionych, ryzyko bezrobocia, względny wskaźnik bezrobocia, średnie miesięczne wynagrodzenie (brutto), względny wskaźnik zarobków, średnie miesięczne wynagrodzenie z tytułu umowy o pracę (brutto). Gdy występuje przypadek, że któraś z dwóch pierwszych wymienionych grup jest zbyt mała, dochodzi do łączenia kategorii i prezentowane wskaźniki ukazywane są w dwóch podgrupach zamiast trzech. Jeśli zaś dochodzi do sytuacji, że pomimo połączenia kategorii nadal jest ona za mała¹⁰, wtedy dane nie ukazują się.

Rysunek 8 Przykładowa tabela ze średnimi wskaźnikami wśród absolwentów w zależności od ich doświadczenia pracy etatowej i samozatrudnienia po uzyskaniu dyplomu

Średnie wartości wskaźników	Osoby, które miały doświadczenie pracy etatowej lub samozatrudnienia przed rozpoczęciem studiów	Osoby, które nie miały doświadczenia pracy etatowej ani samozatrudnienia przed rozpoczęciem studiów, ale uzyskały je w trakcie studiów	Osoby, które nie miały doświadczenia pracy etatowej ani samozatrudnienia przed uzyskaniem dyplomu	Ogółem
Czas poszukiwania pierwszej pracy	1.08	0.67	6.33	1.84
Czas poszukiwania pierwszej pracy na umowę o pracę	0	1.33	7	1.39
Procent osób samozatrudnionych	0 %	25 %	0 %	4.8 %
Ryzyko bezrobocia	7.2 %	26.4 %	11.8 %	11.7 %
Względny Wskaźnik Bezrobocia	0.61	2.09	1.09	0.98
Średnie miesięczne wynagrodzenie (brutto)	4491.46 zł	3153.09 zł	1292.04 zł	3774.97 zł
Względny Wskaźnik Zarobków	0.99	0.74	0.28	0.84
Średnie miesięczne wynagrodzenie z tytułu umowy o pracę (brutto)	4805.75 zł	2884.81 zł	1499.41 zł	3934.54 zł

Źródło: ela.nauka.gov.pl

Trzeci rozdział zawiera trzy tabele, w których znajduje się opis międzyokresowej dynamiki zarobków i zatrudnienia osób badanych na etapach związanych ze szkolnictwem i jest to w pierwszym roku przed rozpoczęciem studiów, w ich trakcie oraz w pierwszym roku po dyplomie. Wskaźniki związane z sytuacją na rynku pracy są zmienne, a im dłuższy okres, tym te zmiany są większe. Dlatego też pomysłodawcy badania ustalili, że okres przed studiami jak i po nich powinien być równej długości. Pierwsza tabela ukazuje dynamikę średnich miesięcznych zarobków, natomiast druga dynamikę względnego wskaźnika

¹⁰ Liczebność jest zbyt mała, kiedy w podzbiory liczą mniej niż 3 osoby.

zarobków, a trzecia dynamikę odsetka miesięcy przepracowanych na umowę o pracę w kolejnych latach. Każda tabela podzielona jest na trzy wcześniej wymienione grupy. Wskaźniki, o których mowa, przed rozpoczęciem studiów pokazane są jedynie dla absolwentów, którzy mieli doświadczenie. Kolumna zawierająca dane o absolwentach, którzy mieli doświadczenie w trakcie studiów pokazuje informacje, o tych którzy zdobyli doświadczenie w trakcie studiów, jak i tych, którzy mieli doświadczenie w pracy lub prowadzili działalność. W pierwszym roku po dyplomie wskaźniki przedstawione są dla wszystkich trzech grup. Jeśli jakaś liczba absolwentów po danym kierunku była za mała, postępowano analogicznie jak w przypadku drugiej części.

Rysunek 9 Przykładowe tabele ze średnimi zarobkami oraz względnym wskaźnikiem zarobków

Średnie zarobki...	Osoby, które miały doświadczenie pracy etatowej lub samozatrudnienia przed rozpoczęciem studiów	Osoby, które nie miały doświadczenia pracy etatowej ani samozatrudnienia przed rozpoczęciem studiów, ale uzyskały je w trakcie studiów	Osoby, które nie miały doświadczenia pracy etatowej ani samozatrudnienia przed uzyskaniem dyplomu
... w pierwszym roku przed rozpoczęciem studiów	2853.86 zł	-	-
... w okresie studiów	3664.91 zł	1868.76 zł	-
... w pierwszym roku po uzyskaniu dyplomu	4746.77 zł	3194.97 zł	- zł

W poniższej tabeli przedstawiamy analogiczne zestawienie dla Względnego Wskaźnika Zarobków. Wskaźnik ten bierze poprawkę na zmianę poziomu płac między badanymi okresami.

Względny Wskaźnik Zarobków...	Osoby, które miały doświadczenie pracy etatowej lub samozatrudnienia przed rozpoczęciem studiów	Osoby, które nie miały doświadczenia pracy etatowej ani samozatrudnienia przed rozpoczęciem studiów, ale uzyskały je w trakcie studiów	Osoby, które nie miały doświadczenia pracy etatowej ani samozatrudnienia przed uzyskaniem dyplomu
... w pierwszym roku przed rozpoczęciem studiów	0.79	-	-
... w okresie studiów	0.92	0.48	-
... w pierwszym roku po uzyskaniu dyplomu	1.06	0.75	-

Źródło: ela.nauka.gov.pl

Czwarta część raportu, jak w pozostałych przypadkach, zawierała dane metodyczne. Wskazywano źródła, z których korzystano i zapisano jak ogólnie interpretować wskaźniki oraz opisano zasady ograniczające przedstawienia danych przy zbyt małej próbie.

➤ Raport „Praca a miejsce zamieszkania”

Wstęp w tym raporcie jest analogiczny jak w poprzednich. Raport rozpoczyna się od tabel z informacjami o miejscu zamieszkania i liczebności według kategorii wielkości miejscowości oraz jaka odległości dzieli miejsce zamieszkania od uczelni. Drugi rozdział raportu ma na celu pokazania jak miejsce zamieszkania (np. duże miasto) może wpłynąć na sytuację na rynku pracy absolwenta. Zostały wybrane także wskaźniki, które mają pomóc to ustalić. Tymi wskaźnikami są: czas poszukiwania pracy (także na umowę o pracę, w miesiącach), odsetek osób samozatrudnionych, ryzyko bezrobocia, względny wskaźnik bezrobocia, względny wskaźnik zarobków, średnie miesięczne wynagrodzenie brutto oraz średnie miesięczne wynagrodzenie z tytułu umowy o pracę (brutto). O sukcesie na rynku pracy pośród tych wskaźników powinny świadczyć małe wartości przy czasie poszukiwania pierwszej pracy i ryzyku bezrobocia oraz duże wartości wynagrodzenia. Raport kończy się rozdziałem z informacjami metodycznymi.

Rysunek 10 Przykład wartości średnich wskaźników wśród absolwentów w zależności od typu miejscowości zamieszkania na koniec okresu objętego badaniem

Średnie wartości wskaźników	Osoby zamieszkałe w największych miastach polskich	Osoby zamieszkałe w pozostałych miastach na prawach powiatu	Osoby zamieszkałe w pozostałych miejscowościach
Czas poszukiwania pierwszej pracy (mies.)	-	-	0
Czas poszukiwania pierwszej pracy na umowę o pracę (mies.)	-	-	0
Procent osób samozatrudnionych	-%	-%	30%
Ryzyko bezrobocia	-%	-%	0%
Względny Wskaźnik Bezrobocia	-	-	0
Średnie miesięczne wynagrodzenie (brutto)	- zł	- zł	6099.17 zł
Względny Wskaźnik Zarobków	-	-	1.49
Średnie miesięczne wynagrodzenie z tytułu umowy o pracę (brutto)	- zł	- zł	5790.14 zł

Źródło: ela.nauka.gov.pl

➤ Raport „Praca a dalsze studia”

Raport ten jest powrotem do poprzednich edycji, gdy był on generowany. Wstęp tutaj także wygląda identycznie jak w poprzednich raportach. Dodatkowo znajdują się tu informacje o: odsetku absolwentów, którzy mieli doświadczenie na kolejnych studiach po uzyskaniu dyplomu, ile przeciętnie absolwent studiował na innych kierunkach, czy podjął się kontynuowania studiów na II stopniu oraz jaki procent tych, którzy uzyskali dyplom, podjął i ukończył studia II stopnia. W tej części znajduje się także informacja jaki procent absolwentów uczestniczyło w studiach doktoranckich lub doktorskich oraz jaki procent z nich

otrzymał stopień doktora. Dane te są dostępne tylko dla absolwentów studiów II stopnia lub jednolitych magisterskich. Pierwsza część przedstawia określone wskaźniki sytuacji na rynku pracy zarówno w czasie kiedy studiowali po otrzymaniu dyplomu i gdy nie studiowali. Druga część wskazuje dane metodyczne oraz źródła danych zaciągniętych w raporcie.

Rysunek 11 Przykładowa tabela ze wskaźnikami sytuacji absolwentów na rynku pracy w okresach dalszego studiowania i okresach niestudiowania

Wskaźnik	Wartość w okresach studiowania po uzyskaniu dyplomu	Wartość w okresach NIEstudiowania po uzyskaniu dyplomu	Ogółem
Bezrobocie			
Ryzyko bezrobocia	-	0%	0%
Względny Wskaźnik Bezrobocia	-	0	0
Zatrudnienie			
Procent osób z doświadczeniem jakiegokolwiek pracy	100%	100%	100%
Procent osób z doświadczeniem pracy na umowę o pracę	100%	100%	100%
Procent osób z doświadczeniem samozatrudnienia	40%	20%	30%
Średni procent miesięcy przepracowanych w jakiegokolwiek formie	100%	99.8%	99.8%
Średni procent miesięcy przepracowanych na umowę o pracę	100%	99.7%	99.7%
Średni procent miesięcy przepracowanych w ramach samozatrudnienia	39%	9%	17.6%
Wynagrodzenia			
Średnie miesięczne wynagrodzenia brutto ze wszystkich źródeł	5997.13 zł	6033.42 zł	6099.17 zł
Średnie miesięczne wynagrodzenia brutto z tytułu umów o pracę	5885.78 zł	5615.24 zł	5790.14 zł
Względny Wskaźnik Zarobków	1.48	1.49	1.49

źródło: ela.nauka.gov.pl

➤ Raport „Porównanie roczników”

Raport ten jest nowy, dzięki uzyskaniu dostępu do wyników z monitorowania dwóch roczników i ich pięcioletniej kadencji. Daje to nam możliwość porównania wyników z rynku pracy w kolejnych latach po otrzymaniu dyplomu przez absolwentów. Dzięki temu możemy sprawdzić jak wygląda sytuacja na takich samych lub podobnych kierunkach z różnych roczników tuż po uzyskaniu dyplomu. Aby dotrzeć do raportu należy wejść w strefę eksperta, a następnie wybrać interesujące nas zagadnienie czyli: absolwentów, doktorów lub studentów. Kiedy wybierzemy np. absolwentów, mamy tam trzy poziomy z których możemy wybierać, czyli ogólnopolski, według kierunku oraz uczelni. Po wybraniu tego co chcemy sprawdzić pokazują się nam raporty. Sam raport wygląda w sposób następujący: wstęp jest analogiczny do poprzednich raportów, z uwzględnieniem liczby absolwentów, których analiza dotyczy w poszczególnych latach. Ukazane są cele i możliwości do jakich można wykorzystać dane. Pierwsza część zawiera tabele ze wskaźnikiem Względnych Zarobków dla wybranych roczników w kolejnych latach po dyplomie.

Rysunek 12 Przykładowa tabela porównująca wartości względnego wskaźnika zarobków absolwentów w kolejnych latach po uzyskaniu dyplomu (2014-2020)

	Względny Wskaźnik Zarobków absolwentów z roku...						
	2014	2015	2016	2017	2018	2019	2020
w pierwszym roku po dyplomie	0.96	1.29	0.94	0.94	0.91	1.03	0.89
w drugim roku po dyplomie	1.25	1.42	1.3	1.13	1.18	1.21	-
w trzecim roku po dyplomie	1.52	1.66	1.45	1.36	1.3	-	-
w czwartym roku po dyplomie	1.61	1.76	1.53	1.45	-	-	-
w piątym roku po dyplomie	1.73	1.8	1.51	-	-	-	-

Źródło: ela.nauka.gov.pl

Natomiast drugi rozdział przedstawia tabelę ze wskaźnikiem Względnego Bezrobocia, także dla wybranych absolwentów w kolejnych latach po dyplomie. Trzecia część jest analogicznym opisem jak w poprzednich raportach. Raport ten znajdziemy w zakładce strefa eksperta, raporty.

Rysunek 13 Przykładowy Względny Wskaźnik Bezrobocia absolwentów

	Względny Wskaźnik Bezrobocia absolwentów z roku...						
	2014	2015	2016	2017	2018	2019	2020
w pierwszym roku po dyplomie	0.55	0.54	0.53	0.53	0.53	0.57	0.51
w drugim roku po dyplomie	0.49	0.5	0.49	0.48	0.5	0.5	-
w trzecim roku po dyplomie	0.75	0.75	0.75	0.78	0.75	-	-
w czwartym roku po dyplomie	0.65	0.66	0.71	0.72	-	-	-
w piątym roku po dyplomie	0.62	0.64	0.66	-	-	-	-

Źródło: ela.nauka.gov.pl

Wśród raportów znajdziemy jeszcze dwa. Są to **Zestawienie kierunków i dziedzin studiów** oraz **Zestawienie uczelni i dziedzin studiów**. Oba mają praktycznie identyczną strukturę dlatego zostały opisane w jednym punkcie. Wstępna część analizy zawiera dane o tym ilu absolwentów ukończyło daną uczelnię wraz z poziomem i rokiem ukończenia nauki. Pierwszy rozdział zawiera tabele i wykresy, na których przedstawione są wartości względnych wskaźników bezrobocia i zarobków. Dane te są wyodrębnione dla poszczególnych grup: dziedzina i kierunek¹¹ i uwzględniają ostatni rok objęty badaniem. Należy to rozumieć w ten sposób iż, dla rocznika 2014, 2015, 2016 podawane są informacje pięć lat po uzyskaniu dyplomu, dla rocznika 2018 cztery lata po dyplomie i kolejne lata analogicznie. Przed przedstawionymi wynikami opisana jest interpretacja wskaźników. Pierwszy podrozdział rozdziału pierwszego zawiera informacje o bezrobociu i zarobkach absolwentów danej uczelni w podziale na dziedziny kształcenia. Dane te przedstawione są na wykresie, na którym zaprezentowano wyżej wymienione wskaźniki. Dokładne dane

¹¹ Tutaj zależy, który raport wybierzemy

dotyczące konkretnych grup przedstawione są w tabeli. Należy je interpretować w ten sposób, że im niższe wartości dla wskaźnika dotyczącego bezrobocia, a wyższe dla zarobków tym lepsza sytuacja absolwentów z danej dziedziny kształcenia. Taka sytuacja ma miejsce wtedy, gdy punkty na wykresie leżą bliżej lewego górnego rogu wykresu, a punkty które reprezentują wyższe bezrobocie i niższe zarobki leżą bliżej prawego dolnego rogu. W drugim podrozdziale znajdują się zestawienia tabelaryczne kierunków studiów w której przedstawione są według jednostek dydaktycznych, zawarte są w nich informacje o liczbie absolwentów z kierunków, a także jaki procent z nich figuruje w rejestrach ZUS oraz w podziale na względne wskaźniki zarobków i bezrobocia. Natomiast drugi rozdział posiada analogiczne dane metodologiczne jak poprzednie raporty. Raport o nazwie „Zestawienie uczelni i dziedzin studiów” ma niemal identyczną budowę jak opisany powyżej. Jedyna różnica jest taka, że drugi podrozdział zawiera tabelaryczne zestawienie uczelni wyższych i znajdują się tam również dane o liczbie absolwentów ich procencie w rejestrach ZUS, a także wskaźniki bezrobocia i zarobków.

System ELA daje również możliwość pobrania aplikacji mobilnej, dzięki której interesujące nas dane i raporty systemu możemy w wygodny sposób przeglądać na swoim telefonie. Aplikację można pobrać bezpośrednio poprzez stronę internetową ELA.

Opis wskaźników użytych w raportach

W tej części przedstawione zostaną bardziej szczegółowe opisy wskaźników, które zostały wykorzystane w raportach, część z nich już wcześniej w dość szczegółowy sposób została opisana, dlatego tutaj już została pominięta. Poza tym przedstawione będą wyjaśnienia.

Należy zwrócić uwagę na dwa pojęcia, które pojawiają w raportach, a są to zatrudnienie na umowę o pracę oraz zatrudnienie w służbach mundurowych. Na podstawie kodów z tytułu ubezpieczenia ZUS przyjęto taki podział. Poniższa tabela prezentuje ten podział w zależności od tego czy osoba posiada co najmniej jeden z poniższych tytułów ubezpieczenia, niezależnie od wymiaru pracy.

Tabela 1 Zatrudnienie na umowę o pracę i w służbach mundurowych

Zatrudnieni na umowę o pracę	Zatrudnieni w służbach mundurowych
pracownik podlegający ubezpieczeniom społecznym i ubezpieczeniu zdrowotnemu	funkcjonariusz w służbie kandydackiej oraz kandydat na żołnierza zawodowego
pracownik podlegający ubezpieczeniom społecznym i z mocy przepisów szczególnych niepodlegający ubezpieczeniu zdrowotnemu	żołnierz zawodowy

Zatrudnieni na umowę o pracę	Zatrudnieni w służbach mundurowych
pracownik młodociany	funkcjonariusz Policji
pracownik podlegający ubezpieczeniom społecznym i ubezpieczeniu zdrowotnemu, opłacający składki na własne ubezpieczenia w przypadku określonym w art. 109 rozporządzenia Rady (EWG) nr 574/72 z dnia 21 marca 1972 r. w sprawie wykonywania rozporządzenia Rady (EWG) nr 1408/71 w sprawie stosowania systemów zabezpieczenia społecznego do pracowników najemnych, osób prowadzących działalność na własny rachunek i do członków ich rodzin przemieszczających się we Wspólnocie,	funkcjonariusz Agencji Bezpieczeństwa Wewnętrznego i Agencji Wywiadu
pracownik podlegający ubezpieczeniom społecznym i z mocy przepisów szczególnych	funkcjonariusz Straży Granicznej
niepodlegający ubezpieczeniu zdrowotnemu, uprawniony przez pracodawcę zagranicznego	funkcjonariusz Państwowej Straży Pożarnej
nie mającego siedziby w Polsce, do opłacania składek na własne ubezpieczenia	funkcjonariusz Służby Celnej
osoba wykonująca pracę nakładczą	funkcjonariusz Centralnego Biura Antykorupcyjnego, Służby Kontrwywiadu Wojskowego
poseł lub senator pobierający uposażenie	Służby Wywiadu Wojskowego albo Biura Ochrony Rządu
duchowny, nieprowadzący pozarolniczej działalności gospodarczej, opłacający składkę od minimalnej podstawy wymiaru	funkcjonariusz Służby Więziennej
duchowny, nieprowadzący pozarolniczej działalności gospodarczej, opłacający składkę od zadeklarowanej nadwyżki ponad minimalną podstawę wymiaru	osoba w stanie spoczynku pobierająca uposażenie

Zatrudnieni na umowę o pracę	Zatrudnieni w służbach mundurowych
duchowny, nieprowadzący pozarolniczej działalności gospodarczej, będący członkiem zakonu kontemplacyjno-klauzurowego lub misjonarzem, opłacający składkę od minimalnej podstawy wymiaru	funkcjonariusz w służbie kandydackiej oraz kandydat na żołnierza zawodowego
funkcjonariusz w służbie kandydackiej oraz kandydat na żołnierza zawodowego,	żołnierz zawodowy
żołnierz zawodowy	funkcjonariusz Policji
funkcjonariusz Policji	funkcjonariusz Agencji Bezpieczeństwa Wewnętrznego i Agencji Wywiadu
funkcjonariusz Agencji Bezpieczeństwa Wewnętrznego i Agencji Wywiadu	funkcjonariusz Straży Granicznej
funkcjonariusz Straży Granicznej	
funkcjonariusz Państwowej Straży Pożarnej	
funkcjonariusz Centralnego Biura Antykorupcyjnego, Służby Kontrwywiadu Wojskowego, Służby Wywiadu Wojskowego albo Biura Ochrony Rządu	
funkcjonariusz Służby Więziennej	
osoba przebywająca na urlopie wychowawczym	
osoba pobierająca zasiłek macierzyński	
osoba sprawująca osobistą opiekę nad dzieckiem, która bezpośrednio przed sprawowaniem opieki podlegała ubezpieczeniom emerytalnemu i rentowym jako osoba duchowna	
matka na macierzyńskim - kod specjalny, tylko dla płatnika będącego ZUS-em	
matka na wychowawczym - kod specjalny, tylko dla płatnika będącego ZUS-em	
osoba, która na podstawie odrębnych przepisów lub układów zbiorowych pracy pobiera świadczenia socjalne wypłacane w czasie urlopu innego niż kolejowy	

Zatrudnieni na umowę o pracę	Zatrudnieni w służbach mundurowych
sędzia, prokurator, ławnik sądowy, aplikant Krajowej Szkoły Sądownictwa i Prokuratury	
członek rady nadzorczej podlegający z tego tytułu wyłącznie ubezpieczeniu zdrowotnemu	
członek rady nadzorczej, podlegający z tego tytułu ubezpieczeniom emerytalnemu i rentowym oraz ubezpieczeniu zdrowotnemu	
członek rady nadzorczej, podlegający z tego tytułu ubezpieczeniom emerytalnemu i rentowym, nie podlegający ubezpieczeniu zdrowotnemu	

- **Absolwenci występujący w rejestrach ZUS**

Każdy raport zaczyna się od informacji ilu absolwentów występuje w rejestrach Zakładu Ubezpieczeń Społecznych, a ilu nie. Przyczyny tego stanu rzeczy mogą być bardzo różne i tak np. absolwent mógł nie podjąć żadnej aktywności na rynku pracy, pracować wyłącznie na umowach o dzieło, czy podejmować pracę nierejestrowaną, przebywać i pracować tylko za granicą lub podlegać ubezpieczeniu rolniczemu (KRUS).

- **Procent absolwentów, którzy mieli doświadczenie pracy etatowej lub samozatrudnienia przed uzyskaniem dyplomu**

Wskaźnik mówi o skali podejmowania pracy przez badanych przed rozpoczęciem studiów a także w ich trakcie. Istotne jest uwzględnianie wcześniejszego doświadczenia na rynku pracy, ze względu na aktywność po zdobyciu dyplomu.

- **Procent absolwentów, którzy mieli doświadczenie studiowania po uzyskaniu dyplomu**

Wskaźnik mówi o skali zjawiska jakim jest kontynuacja studiów przez absolwentów po uzyskaniu dyplomu (jakiej część ono dotyczy). Uwzględnia zarówno przypadki kiedy absolwent rozpoczął studia przed uzyskaniem dyplomu jak, i po nim.

- **Procent miesięcy po uzyskaniu dyplomu, w których przeciętny absolwent studiował na innych programach studiów**

Wskaźnik jest uzupełnieniem poprzedniego. Mówi o intensywności zjawiska jakim jest kontynuacja studiów przez absolwentów, którzy już uzyskali dyplom (jakiej części miesięcy dotyczyło zjawisko). Ważne jest, aby uwzględnić doświadczenie studiowania po dyplomie w opisie zawodowej aktywności absolwentów po to by, móc sprawdzić jak studia wpływają na absolwentów i ich działania na rynku pracy.

- **Procent absolwentów, którzy po uzyskaniu dyplomu podjęli studia II stopnia**

Wskaźnik uwzględnia tylko absolwentów studiów I stopnia. Daje informacje jaka część z nich kończąc pierwszy etap rozpoczęła studia na II stopniu. Pokazuje jaka jest skala zjawiska, jakim jest kontynuacja nauczania na kolejnym etapie. Różnica jaka wynika w porównaniu ze wskaźnikiem „procent absolwentów, którzy mieli doświadczenie studiowania po uzyskaniu dyplomu” jest taka, że uwzględnia wyłącznie II stopień studiów i tylko te, które zostały podjęte po dyplomie.

- **Procent absolwentów, którzy po uzyskaniu dyplomu podjęli i ukończyli studia II stopnia**

Wskaźnik obejmuje tylko absolwentów studiów I stopnia i daje informacje jaka część z nich ukończyła studia II stopnia zaraz po studiach I stopnia.

- **Procent absolwentów, którzy po uzyskaniu dyplomu ukończyli kolejne studia**

Wskaźnik obejmuje tylko absolwentów studiów II stopnia oraz jednolitych magisterskich, dla których nie zostały wyznaczone dwa poprzednie wskaźniki. Generuje się informacja o tym, jak duża część absolwentów ukończyła kolejne kierunki po uzyskaniu dyplomu. Zostały tutaj wliczone przypadki już wcześniej ukończonych studiów rozpoczętych przed uzyskaniem dyplomu, jak i tych po nim.

- **Procent absolwentów, którzy po uzyskaniu dyplomu kształcili się na studiach doktoranckich lub w szkole doktorskiej**

Wskaźnik dotyczy tylko absolwentów studiów II stopnia oraz jednolitych magisterskich. Daje nam informację jaka część absolwentów kształci się na studiach doktoranckich, czy w szkole doktorskiej.

- **Procent absolwentów, którzy po uzyskaniu dyplomu uzyskali stopień doktora**

Wskaźnik dotyczy tylko absolwentów studiów II stopnia oraz jednolitych magisterskich. Daje nam informacje jaka część absolwentów po zdobyciu tytułu magistra uzyskała kolejny tytuł czyli doktora.

- **Czas poszukiwania pracy na umowę o pracę**

Tak jak w poprzednim punkcie ustalana jest liczba miesięcy pomiędzy uzyskaniem dyplomu a miesiącem podjęcia pierwszej pracy na umowę po zdobyciu dyplomu. Osoby, które nie znalazły takiej pracy są pomijane. Warunek, aby wskaźnik wynosił zero jest taki sam jak w poprzednim punkcie.

- **Czas poszukiwania pracy (czas poszukiwania zatrudnienia w służbach mundurowych)**

Jest to liczba miesięcy pomiędzy miesiącem od uzyskania dyplomu a miesiącem podjęcia pracy po dyplomie, dla każdego absolwenta. Ci, którzy nie znaleźli pracy, są pomijani. Jeśli badany pracował w miesiącu uzyskania dyplomu i nie stracił zatrudnienia w następnym, to wartość wskaźnika wynosi wtedy zero.

- **Procent osób zatrudnionych w służbach mundurowych**

Jest to informacja jaki procent absolwentów, która została objęta, badaniem kiedykolwiek pracowała w służbach mundurowych.

- **Procent absolwentów, którzy mieli doświadczenie być osobą bezrobotną**

Jest to informacja jaki procent absolwentów, którzy zostali objęci badaniem kiedykolwiek był zarejestrowany w powiatowym urzędzie pracy, nawet jeśli ten czas był bardzo krótki. Wskaźnik nie jest tożsamy z ryzykiem bezrobocia.

- **Procent absolwentów, którzy mieli doświadczenie w jakiegokolwiek pracy/ umowę o pracę/byli samozatrudnieni (każdy z tych wskaźników wyliczany jest oddzielnie)**

Oba te wskaźniki informują o tym za jaką część dyplomantów, którzy zostali objęci badaniem wpłynęła jakakolwiek składka z tytułu pracy/umowy o pracę bądź byli samozatrudnieni.

- **Procent miesięcy przepracowanych w jakiejkolwiek formie/na umowę o pracę/ prowadząc działalność gospodarczą (każdy z tych wskaźników wyliczany jest oddzielnie)**

Jest to średni procent miesięcy jakie przepracował absolwent w jakiejkolwiek formie/na umowę o pracę, czy też prowadząc działalność gospodarczą. Wskaźniki te dają informację o tym jak długo trwała praca w wyżej wymienionych formach.

- **Średnia miesięczna liczba równoczesnych pracodawców**

Wyznaczona jest tutaj dla każdego absolwenta średnia miesięczna liczba podmiotów, od których zostało wypłacone wynagrodzenie za pracę na umowie o pracę, w miesiącach w jakich osoba była zatrudniona w takiej formie w okresie badania. Wartość wskaźnika w raporcie jest równa średniej tych wartości. Pomijani są absolwenci, którzy nie posiadali takiego zatrudnienia. Należy pamiętać, że interpretując ten wskaźnik nie ma zasady czy sytuacja absolwenta jest korzystna bądź nie. Może to być spowodowane zarówno korzystnymi warunkami na rynku pracy (decyzjami samego absolwenta, zapotrzebowaniem na rynku pracy na tego typu pracowników), neutralnymi (specyfika niektórych zawodów), jak i niekorzystnymi (sytuacja zmusza absolwenta do poszukiwania wyższych zarobków).

- **Liczba przypadków zakończonej pracy etatowej**

Wyznaczona jest tutaj średnia roczna dla każdego absolwenta, który zakończył pracę na umowę o pracę w okresie badania. Wartość wskaźnika w raporcie jest równa średniej tych wartości. Pomijani są absolwenci, którzy nie posiadali zatrudnienia. Należy pamiętać, że duża liczba zakończeń pracy nie musi wskazywać jednoznacznie na pozytywną lub negatywną sytuację absolwenta. Ponieważ przyczyny mogą być bardzo różne np. utrata pracy, zmiana na inną, zmiana formy umowy. W niektórych przypadkach jest to zmiana pożądana przez dyplomanta i sam do niej dążył, a w innym wręcz przeciwnie.

- **Średnie miesięczne wynagrodzenie/średnie miesięczne wynagrodzenie z tytułu umowy o pracę**

Przy tych wskaźnikach wyznaczone są łączne zarobki ze wszystkich form zatrudnienia bądź z tytułu o pracę, które absolwent uzyskał w okresie badania. Sumę ta jest dzielona przez liczbę miesięcy, w których pracował. W analizie prezentowane są średnie, mediany i kwintyle tych wartości. Przy wartościach pomija się absolwentów, którzy nie pracowali w ogóle.

Wskaźniki ujęte w infografikach

W tej części przedstawiona jest lista wskaźników, które występują wyłącznie na infografikach. Pozostałe informacje znajdujące się w tej części zostały już wcześniej opisane. Poniższe zmienne były konstruowane następująco. Dla każdego absolwenta został określony procent miesięcy po uzyskaniu dyplomu, w których wykazywał aktywność. Natomiast jeśli absolwent nie wykazywał żadnej aktywności, wtedy wartość przyjmuje 0%. Wskaźnik jest równy średniej tak obliczonych procentów miesięcy dla poszczególnych absolwentów. Każdy absolwent może podejmować jednocześnie kilka aktywności, dlatego też wskaźniki nie muszą sumować się na 100%.

- **Część czasu spędzona na pracy/w pracy na etat (%)**

Podany jest tutaj średni odsetek miesięcy pracujących/pracujących na etat absolwentów (nie brany był pod uwagę kod opieki nad dzieckiem).

- **Cześć czasu spędzona na pracy nieetatowej (%)**

Podany jest tutaj średni odsetek miesięcy, w których absolwenci mieli inną umowę niż praca na etat (nie brany był pod uwagę kod opieki nad dzieckiem).

- **Część czasu spędzona na samozatrudnieniu (%)**

Podany jest tutaj średni odsetek miesięcy pracujących absolwentów na samozatrudnieniu (nie był brany pod uwagę kod opieki nad dzieckiem).

- **Część czasu spędzona na opiece nad dzieckiem (%)**

Podany jest tutaj średni odsetek miesięcy, za które odprowadzono składki do ZUS z tytułu opieki nad dzieckiem.

- **Część czasu spędzona na bezrobociu (%)**

Wskaźnik jest tożsamy z opisanym wcześniej wskaźnikiem ryzyka bezrobocia.

- **Część czasu spędzona w inny sposób (%)**

Podany jest tutaj średni odsetek miesięcy, w których absolwenci nie uczyli się, nie podejmowali żadnej pracy, nie zarejestrowali się w powiatowym urzędzie pracy jako bezrobotni oraz nie opiekowali się dzieckiem.

- **Część czasu spędzona na studiach łączonych z pracą (%)**

Średni odsetek miesięcy, w jakich absolwenci zarówno studiowali (na innym kierunku) oraz pracowali (wyłączeniem tutaj jest opieka nad dzieckiem). Uzupełnieniem tego wskaźnika jest procent czasu na studiach nie łączonego z pracą. I tak np. jeśli przeciętny absolwent spędził 60% czasu na dalszych studiach i 20% na łączeniu ich z pracą to na studiach bez łączenia z pracą spędził 40% swojego czasu. Wskaźnik ten nie dotyczy absolwentów z rocznika 2014.

II Przekrojowe dane o kierunkach i uczelniach z województwa lubelskiego

Ogólnopolski system monitorowania Ekonomicznych Losów Absolwentów 2021

Ogólnopolski system monitorowania Ekonomicznych Losów Absolwentów szkół wyższych umożliwia poznanie sytuacji na rynku pracy absolwentów poszczególnych kierunków studiów, z uwzględnieniem konkretnych uczelni, ale także trybu i poziomu studiów.

W ramach systemu można porównać szanse absolwentów na zatrudnienie, poziom zagrożenia bezrobociem, a także wysokość zarobków po ukończeniu studiów.

Aktualnie w systemie dostępne są dane począwszy od absolwentów z 2014 r., aż do tych, którzy ukończyli studia w 2021 r. W niniejszym opracowaniu skupimy się na najnowszych dostępnych danych, dotyczących absolwentów z rocznika 2021.

W województwie lubelskim funkcjonują następujące uczelnie (państwowe i prywatne) oferujące szeroką oraz różnorodną ofertę kształcenia:

- Politechnika Lubelska (PL);
- Uniwersytet Marii Curie-Skłodowskiej w Lublinie (UMCS);
- Uniwersytet Medyczny w Lublinie (UM);
- Uniwersytet Przyrodniczy w Lublinie (UP);
- Wyższa Szkoła Ekonomii i Innowacji w Lublinie (WSEI);¹²
- Wyższa Szkoła Nauk Społecznych w Lublinie (WSNS);¹³
- Katolicki Uniwersytet Lubelski (KUL);
- Wyższa Szkoła Przedsiębiorczości i Administracji w Lublinie (WSPiA);
- Wyższa Szkoła Społeczno-Przyrodnicza im. Wincentego Pola w Lublinie (WSSP);¹⁴
- Państwowa Wyższa Szkoła Zawodowa im. Szymona Szymonowica w Zamościu (PWSP);¹⁵
- Wyższa Szkoła Humanistyczno-Ekonomiczna im. J. Zamoyskiego w Zamościu (WSHE);
- Wyższa Szkoła Zarządzania i Administracji w Zamościu (WSZiA);¹⁶

¹² Od października 2022 r. Lubelska Akademia WSEI.

¹³ Od stycznia 2023 r. Akademia Nauk Społecznych i Medycznych w Lublinie.

¹⁴ Od listopada 2021 r. Akademia Nauk Stosowanych im. W. Pola w Lublinie.

¹⁵ Od września 2021 r. Akademia Zamojska.

¹⁶ Obecnie w likwidacji.

- Państwowa Wyższa Szkoła Zawodowa w Chełmie (PWSZ);¹⁷
- Wyższa Szkoła Stosunków Międzynarodowych i Komunikacji Społecznej w Chełmie (WSSMiKS);¹⁸
- Lubelska Szkoła Wyższa w Rykach (LSW);
- Lotnicza Akademia Wojskowa w Dęblinie (LAW);
- Państwowa Szkoła Wyższa im. Papieża Jana Pawła II w Białej Podlaskiej (PSW);¹⁹
- Akademia Wychowania Fizycznego Józefa Piłsudskiego w Warszawie Filia w Białej Podlaskiej.

W roku akademickim 2021/2022 r. na uczelniach województwa lubelskiego kształciło się 66 290 studentów, a w kolejnym – 2022/2023 r. 65 256 osób. Liczba studentów w województwie od 2005 roku systematycznie spadała aż do 2019 r. Dopiero w roku akademickim 2020/2021 odnotowano jej nieznaczny wzrost, jednak już w kolejnym roku liczba studentów zmniejszyła się o 1,8%.²⁰

Najwięcej studentów studiuje na Uniwersytecie Marii Curie Skłodowskiej w Lublinie. Na kolejnej pozycji pod względem liczby studentów znajduje się Katolicki Uniwersytet Lubelski, a następnie Politechnika Lubelska. Najliczniejszym kierunkiem roku akademickiego 2020/2021 oraz 2021/2022, było pielęgniarstwo, z liczbą studentów odpowiednio: 4 813 i 5 545.

W roku akademickim 2021/2022 najwięcej absolwentów uczelni województwa lubelskiego ukończyło następujące kierunki:

- pielęgniarstwo – 1 382 osoby,
- informatykę – 777 osób,
- zarządzanie – 718 osób,
- finanse i rachunkowość – 640 osób,
- ekonomię – 566 osób,
- kierunek lekarski – 528 osób,
- bezpieczeństwo wewnętrzne – 507 osób,
- prawo – 464 osoby.²¹

¹⁷ Od maja 2022 r. Państwowa Akademia Nauk Stosowanych w Chełmie.

¹⁸ Od kwietnia 2022 Akademia Nauk Stosowanych (z siedzibą we Wrocławiu).

¹⁹ Od marca 2022 r. Akademia Białska Nauk Stosowanych im. Jana Pawła II.

²⁰ Wojewódzki Urząd Pracy w Lublinie, Stan bezrobocia absolwentów szkół wyższych województwa lubelskiego (rok akademicki 2021/2022), Lublin 2023.

²¹ Tamże.

Wynagrodzenia

W systemie ELA dane dotyczące wysokości wynagrodzeń absolwentów dotyczą średnich miesięcznych zarobków ze wszystkich źródeł w pierwszym roku po dyplomie i stanowią medianę tych wartości. Mediana określa wartość środkową, dzielącą analizowaną zbiorowość na dwie części. Zatem, według metodyki systemu ELA, opcja „wynagrodzenia ogółem brutto” prezentuje mediany tych wartości. Połowa badanych absolwentów zarabia więcej niż wynosi mediana, a połowa uzyskuje zarobki mniejsze niż mediana.

Warto dodać jednak, że system nie uwzględnia, czy absolwent pracuje w swoim zawodzie, czy też jego praca jest zupełnie niezwiązana z posiadanym wykształceniem. Jest to o tyle istotna kwestia, iż do pewnego stopnia utrudnia ona ocenę, na ile wybór konkretnego kierunku kształcenia wpływa na realną wysokość wynagrodzenia. Nie uwzględniony jest również wymiar etatu, czy liczba godzin w ramach umowy zlecenia, a jedynie ostateczny dochód.

W tabeli 2 przedstawione zostały kierunki wykładane na uczelniach województwa lubelskiego, których absolwenci w pierwszym roku po zakończeniu edukacji i uzyskaniu dyplomu uzyskiwali najwyższe wynagrodzenia. W zestawieniu uwzględniono wszystkie kierunki studiów prowadzone w systemie stacjonarnym, jak i niestacjonarnym jako studia I stopnia, II stopnia oraz jednolite magisterskie.

Ostatnią kolumnę w tabeli stanowi względny wskaźnik zarobków. Uwzględnia on również wynagrodzenie absolwenta w pierwszym roku po dyplomie ze wszystkich źródeł, jednak w stosunku do średnich zarobków w jego miejscu zamieszkania. Dlatego też, im większa wartość tego wskaźnika, tym lepsza sytuacja absolwenta. Wartości powyżej 1 oznaczają, że przeciętnie absolwenci zarabiają powyżej średniej wynagrodzeń w swoich miejscach zamieszkania. Natomiast wartości poniżej 1 oznaczają, że przeciętnie absolwenci zarabiają poniżej średniej wynagrodzeń w swoich miejscach zamieszkania.

Twórcy systemu podkreślają również, że sytuacja zawodowa absolwentów wybranego kierunku zależy od kondycji lokalnego rynku pracy. Z jednej strony koszty utrzymania w dużych miastach są większe niż w małych miejscowościach. Z kolei bezrobocie w dużych miastach jest z reguły niższe niż w mniejszych miejscowościach. Dlatego, porównując kierunki, autorzy polecają korzystanie ze względnych wskaźników zarobków i bezrobocia. Wskaźniki względne biorą pod uwagę specyfikę i kondycję lokalnego rynku pracy.

Na czele rankingu kierunków, jak wynika z tabeli 2, znajdują się zarówno kierunki wykładane w trybie stacjonarnym, jak i niestacjonarnym. Warto mieć na uwadze, iż na zarobki absolwentów kierunków niestacjonarnych wpływa w części przypadków najprawdopodobniej

również ich wcześniej zdobyte doświadczenie zawodowe, czasem nawet wieloletnie. W tych przypadkach uzyskanie dyplomu pomaga w awansie i rozwoju kariery zawodowej.

Tabela 2 Kierunki studiów na uczelniach województwa lubelskiego o najwyższych zarobkach brutto

I.p.	Kierunek	uczelnia	Liczba absolwentów	forma	stopień	zarobki brutto (mediana)	względny wskaźnik zarobków
1	pielęgniarstwo	WSEI	615	niestacjonarne	II stopnia (4 semestry)	7 154,92 zł	1,34
2	pielęgniarstwo	WSEI	20	niestacjonarne	I stopnia (2 semestry)	7 137,13 zł	1,39
3	pielęgniarstwo	PSW	23	stacjonarne	II stopnia (4 semestry)	7 121,2 zł	1,48
4	biomedycyna	UM	14	stacjonarne	II stopnia (4 semestry)	6 989,73 zł	1,27
5	filologia niderlandzka	KUL	10	stacjonarne	II stopnia (4 semestry)	6 956,08 zł	1,11
6	pielęgniarstwo	WSEI	13	niestacjonarne	I stopnia (2 semestry)	6 859,80 zł	1,37
7	informatyka	UMCS	21	stacjonarne	II stopnia (4 semestry)	6 507,83 zł	1,05
8	informatyka	PL	21	niestacjonarne	II stopnia (3 semestry)	6 461,54 zł	1,1
9	zarządzanie i inżynieria produkcji	UP	13	niestacjonarne	II stopnia (4 semestry)	6 127,14 zł	1,07
10	inżynieria środowiska	PL	34	niestacjonarne	II stopnia (4 semestry)	6 039,6 zł	1,02
11	informatyka	WSEI	99	niestacjonarne	II stopnia (4 semestry)	5 965,74 zł	1,13
12	informatyka	WSPA	29	niestacjonarne	I stopnia (7 semestrów)	5 821,87 zł	1,05
13	pielęgniarstwo	UM	109	stacjonarne	II stopnia (4 semestry)	5 803,58 zł	1,11
14	pielęgniarstwo	WSEI	40	stacjonarne	I stopnia (7 semestrów)	5 671,71 zł	1,08
15	informatyka	PL	28	niestacjonarne	I stopnia (8 semestrów)	5 638,83 zł	0,98

I.p.	Kierunek	uczelnia	Liczba absolwentów	forma	stopień	zarobki brutto (mediana)	względny wskaźnik zarobków
16	budownictwo	PL	53	niestacjonarne	II stopnia (4 semestry)	5 596,61 zł	1,07
17	prawo unii europejskiej	KUL	10	stacjonarne	I stopnia (4 semestry)	5 517,11 zł	0,99
18	informatyka	WSEI	43	stacjonarne	I stopnia (7 semestrów)	5 466,36 zł	0,89
19	zarządzanie	PL	19	niestacjonarne	I stopnia (6 semestrów)	5 388,69 zł	0,82
20	bezpieczeństwo narodowe	LAW	15	niestacjonarne	I stopnia (6 semestrów)	5 353,89 zł	1,0

Na pierwszej pozycji zarówno pod względem wysokości wynagrodzeń, jak i względnego wskaźnika wynagrodzeń absolwentów, znajduje się pielęgniarstwo wykładane na Lubelskiej Akademii WSEI (wcześniej Wyższa Szkoła Ekonomii i Innowacji w Lublinie). W pierwszej dwudziestce kierunków z najwyższymi wynagrodzeniami relatywnie dużo jest kierunków medycznych (głównie pielęgniarstwo) oraz informatyka. Nieco wyższe wynagrodzenia (mediany wynagrodzeń brutto oraz względne wskaźniki wynagrodzeń) dotyczą absolwentów pielęgniarstwa, którzy kończą studia niestacjonarne, co może wynikać z wcześniej zdobytego doświadczenia zawodowego.

W zestawieniu dwudziestu kierunków o najwyższych wynagrodzeniach brutto w województwie znalazły się 2 kierunki humanistyczne (prawo unii europejskiej i filologia niderlandzka). Jest to różnica w stosunku do zeszłorocznego rankingu, gdzie nie było żadnego takiego kierunku.

Dla kontrastu, kolejne zestawienie przedstawia 20 najgorzej opłacanych kierunków studiów wykładanych w województwie lubelskim. W tym zestawieniu wszystkie kierunki prowadzone są w systemie stacjonarnym, w zdecydowanej większości są to również studia I stopnia (wyjątek stanowi grafika na UMCS).

Tabela 3 Kierunki studiów na uczelniach województwa lubelskiego o najniższych zarobkach brutto

I.p.	kierunek	forma	poziom	liczba absolwentów	Wynagrodzenie brutto
1	Dietetyka (UM)	stacjonarne	I stopnia	32	701,5 zł
2	Lingwistyka stosowana (UMCS)	stacjonarne	I stopnia	71	838,41 zł
3	Zootechnika (UP)	stacjonarne	I stopnia	15	1 166,43 zł
4	Hipologia i jeździectwo (UP)	stacjonarne	I stopnia	31	1 175,42 zł
5	Historia (KUL)	stacjonarne	I stopnia	13	1 232,58 zł
6	Kosmetologia (AWF Warszawa filia w Białej Podlaskiej)	stacjonarne	I stopnia	27	1 278,83 zł
7	Trener Personalny (AWF Warszawa filia w Białej Podlaskiej)	stacjonarne	I stopnia	21	1 323,4 zł
8	Muzykologia (KUL)	stacjonarne	I stopnia	23	1 364,58 zł
9	Logopedia z audiologią (UMCS)	stacjonarne	I stopnia	60	1 368,19 zł
10	Dietetyka (PSWBP)	stacjonarne	I stopnia	16	1 373,88 zł
11	Zarządzanie i inżynieria produkcji (UP)	stacjonarne	I stopnia	42	1 409,9 zł
12	Germanistyka (UMCS)	stacjonarne	I stopnia	35	1 473,87 zł
13	Gospodarka przestrzenna (UP)	stacjonarne	I stopnia	33	1 480,62 zł
14	Anglistyka (UMCS)	stacjonarne	I stopnia	64	1 494,5 zł
15	Turystyka i rekreacja (UMCS)	stacjonarne	I stopnia	101	1 494 64 zł
16	Grafika (UMCS)	stacjonarne	II stopnia	11	1 504,94 zł
17	Techniki dentystyczne (UM)	stacjonarne	I stopnia	28	1 519,08 zł
18	Praca socjalna (UMCS)	stacjonarne	I stopnia	32	1 537,4 zł

I.p.	kierunek	forma	poziom	liczba absolwentów	Wynagrodzenie brutto
19	Lingwistyka stosowana (KUL)	stacjonarne	I stopnia	28	1 543,37 zł
20	Edukacja artystyczna w zakresie sztuk plastycznych	stacjonarne	I stopnia	20	1 590,25 zł

System ELA umożliwia również śledzenie, w jaki sposób wynagrodzenie absolwentów zmienia się wraz z upływem kolejnych lat od uzyskania dyplomu. W tabeli 4 przedstawiono dynamikę wskaźnika średnich zarobków dla 2 kierunków kształcenia o najwyższych wynagrodzeniach brutto. Dane dotyczą absolwentów rocznika 2017.

Tabela 4 Dynamika wskaźnika średnich zarobków kierunków o najwyższych zarobkach brutto

Wartości wskaźników średnich zarobków	Pielęgniarstwo niestacjonarne II stopnia (WSEI)	Pielęgniarstwo niestacjonarne I stopnia (WSEI)
w pierwszym roku po dyplomie	1,18	1,13
w drugim roku po dyplomie	1,31	1,27
w trzecim roku po dyplomie	1,36	1,33
w czwartym roku po dyplomie	1,43	1,4
w piątym roku po dyplomie	1,54	1,54

Na przykładzie powyższego zestawienia widzimy, w jaki sposób wartość wskaźnika średnich zarobków absolwentów rośnie w kolejnych latach po uzyskaniu dyplomu. Na wysokość tego wskaźnika ma jednak wpływ wiele zmiennych, jak chociażby miejsce zamieszkania i pracy absolwentów, wysokość wynagrodzeń w danym zawodzie i dynamika wzrostu tych wynagrodzeń. W przypadku absolwentów pielęgniarstwa I stopnia jak i II stopnia na WSEI z rocznika 2017 zauważamy liniowy i stały wzrost tego wskaźnika wraz nabywaniem doświadczenia zawodowego.

Najwyższe wynagrodzenie wśród absolwentów kierunków stacjonarnych (7 121,2 zł) osiągnęły osoby, które ukończyły pielęgniarstwo w Państwowej Szkole Wyższej im. Papieża Jana Pawła II w Białej Podlaskiej. Z kolei wśród kierunków niestacjonarnych najwyższy poziom wynagrodzenia dotyczył pielęgniarstwa II stopnia na WSEI (7 154,92 zł).

Tabela 5 Zarobki brutto absolwentów na studiach stacjonarnych i niestacjonarnych

studia stacjonarne	studia niestacjonarne
pielęgniarstwo (II st., PSW) – 7 121,2 zł	pielęgniarstwo (II st., WSEI) – 7 154,92 zł
biomedycyna (II st., UM) – 6 989,73 zł	pielęgniarstwo (I st., WSEI) – 7 137,13 zł
filologia niderlandzka (II st., KUL) – 6 956,08 zł	pielęgniarstwo (I st., WSEI) – 6 859,8 zł
Informatyka (II st., UMCS) – 6 507,83 zł	informatyka (II st., PL) – 6 461,54 zł
pielęgniarstwo (II st., UM) – 5 803,58 zł	Zarządzanie i inżynieria produkcji (II st., PL) – 6 127,14 zł

Wysokość zarobków absolwentów kończących studia I oraz II stopnia jest zbliżona. W tej kategorii na pierwszej pozycji również znajduje się pielęgniarstwo (7 137,13 zł). Zarobki powyżej 6 tys. brutto uzyskiwali też absolwenci pielęgniarstwa na WSEI. Na żadnym z pozostałych kierunków studiów I stopnia mediana osiągniętych wynagrodzeń absolwentów nie przekroczyła jednak 6 tys. zł brutto. Wśród absolwentów studiów II stopnia najwyższe wynagrodzenia dotyczyły również pielęgniarstwa na WSEI (7 154,92 zł).

Tabela 6 Kierunki o najwyższych wynagrodzeniach na studiach I stopnia

Kierunek	Uczelnia	Wynagrodzenie brutto
pielęgniarstwo	WSEI	7 137,13 zł
pielęgniarstwo	WSEI	6 859,8 zł
informatyka	WSPA	5 821,87 zł
pielęgniarstwo	WSEI	5 671,71 zł
informatyka	PL	5 638,83 zł

Tabela 7 Kierunki o najwyższych wynagrodzeniach na studiach II stopnia

Kierunek	Uczelnia	Wynagrodzenie brutto
pielęgniarstwo	WSEI	7 154,92 zł
pielęgniarstwo	PSW	7 121,2 zł
biomedycyna	UM	6 989,73 zł
filologia niderlandzka	KUL	6 956,08 zł
informatyka	UMCS	6 507,83 zł

W kategorii jednolitych studiów magisterskich najwyższe zarobki osiągnęli absolwenci kierunku lekarskiego na Uniwersytecie Medycznym w Lublinie (5 057,93 zł). Na drugiej

pozycji znaleźli się absolwenci psychologii w WSEI. Mediana wynagrodzeń absolwentów pozostałych kierunków przekroczyła 4 tys. zł. brutto.

Tabela 8 Kierunki o najwyższych wynagrodzeniach na jednolitych studiach magisterskich

Kierunek	Uczelnia	Wynagrodzenie brutto
kierunek lekarski	UM	5 057,93 zł
psychologia	WSEI	5 053,12 zł
farmacja	UM	4 982,11 zł
prawo	KUL	4 209,56 zł
kierunek lekarsko-dentystyczny	UM	4 186,0 zł

W kontekście wynagrodzeń jednym z kluczowych czynników wydaje się posiadanie doświadczenia zawodowego absolwenta przed uzyskaniem dyplomu wyższej uczelni. Dane wskazują na ten związek. Mediana średnich miesięcznych zarobków absolwentów kierunku informatyka na UMCS posiadających doświadczenie zawodowe wyniosła 8 501,31 zł brutto, zaś absolwenci pielęgniarstwa, którzy przed uzyskaniem dyplomu posiadali już pewne doświadczenie zawodowe, mogli liczyć na wynagrodzenie powyżej 7 000 złotych brutto już w pierwszym roku po dyplomie. Z kolei wśród absolwentów bez wcześniejszego doświadczenia zawodowego jedynie po biomedycynie osiągnęli w pierwszym roku po zakończeniu studiów wynagrodzenie przekraczające również 7 000 zł brutto.

Zarobki absolwentów uczelni lubelskich w zestawieniu z danymi ogólnopolskimi nie wypadają jednak korzystnie. W skali kraju najwyższe zarobki brutto osiągnęli absolwenci kierunku Executive Master of Business Administration wykładowego na Uniwersytecie Ekonomicznym we Wrocławiu. Są to niestacjonarne studia II stopnia, a mediana wynagrodzeń absolwentów w pierwszym roku po ukończeniu tego kierunku wynosiła aż 20 803,37 zł brutto. W skali kraju, w czołówce wynagrodzeń absolwentów dominowała natomiast informatyka. W większości były to studia II stopnia, a mediana miesięcznych wynagrodzeń absolwentów w wielu wypadkach przekraczała 15 000 zł brutto.

Obok mediany wynagrodzeń absolwentów system ELA oferuje możliwość porównywania kierunków studiów i monitorowania wynagrodzeń absolwentów w oparciu o względny wskaźnik wynagrodzenia. Według autorów systemu, względne wskaźniki uwzględniając kondycję lokalnego rynku pracy, lepiej odzwierciedlają rzeczywistą sytuację zawodową absolwentów, którzy niekoniecznie znajdują zatrudnienie w dużych ośrodkach miejskich. Zestawienie kierunków o najwyższych wartościach tego wskaźnika pokazuje jednak dużą zbieżność z rozkładem danych dotyczących mediany wynagrodzeń brutto.

Tabela 9 Kierunki o najwyższych względnych wskaźnikach zarobków

Kierunek	Uczelnia	Względny wskaźnik zarobków brutto
pielęgniarstwo (II stopnia)	PSW	1,48
pielęgniarstwo (I stopnia)	WSEI	1,39
pielęgniarstwo (I stopnia)	WSEI	1,37
pielęgniarstwo (II stopnia)	WSEI	1,34
biomedycyna (II stopnia)	UM	1,27

W kategorii studiów niestacjonarnych najwyższy wskaźnik wynagrodzeń (1,39) dotyczył absolwentów pielęgniarstwa I stopnia (w wymiarze 2 semestrów, profil praktyczny) wykładanego w Wyższej Szkole Ekonomii i Innowacji. Drugą pozycję (ze wskaźnikiem 1,39) zajmowało pielęgniarstwo I stopnia (w wymiarze 3 semestrów) również na WSEI. Trzecie miejsce (wskaźnik 1,34) należało do absolwentów pielęgniarstwa (studiów II stopnia), także również na WSEI.

W przypadku studiów stacjonarnych, względne wskaźniki zarobków brutto wśród absolwentów są nieco wyższe. Najwyższy wskaźnik zarobków (1,48) odnotowano dla absolwentów studiów II stopnia kierunku pielęgniarstwo w Państwowej Szkole Wyższej im. Papieża Jana Pawła II w Białej Podlaskiej. Na drugiej pozycji (wskaźnik 1,27) wśród kierunków stacjonarnych znalazła się biomedycyna (studia II stopnia), wykładane na Uniwersytecie Medycznym w Lublinie. Trzecie miejsce na podium wśród kierunków stacjonarnych (wskaźnik zarobków 1,11) zajmuje kierunek pielęgniarstwo, wykładane również na Uniwersytecie Medycznym w Lublinie w ramach studiów II stopnia. Na kolejnych pozycjach znalazły się: filologia niderlandzka – kierunek na Katolickim Uniwersytecie Lubelskim (wskaźnik zarobków 1,11) oraz pielęgniarstwo na Lubelskiej Akademii WSEI (1,08). Wskaźniki powyżej 1,0 odnotowano jeszcze dla pielęgniarstwa na PWS w Białej Podlaskiej, informatyce na UMCS oraz bezpieczeństwo narodowe na Państwowej Uczelni im. Szymona Szymonowica w Zamościu. Absolwenci pozostałych kierunków studiujący w trybie stacjonarnym osiągnęli względne wskaźniki zarobków równe lub niższe niż 1, co oznacza, że przeciętnie zarabiali w przeważającej części poniżej średniej wynagrodzeń w swoich miejscach zamieszkania.

Analiza wynagrodzeń absolwentów regionalnych uczelni uwzględniająca poziom studiów (I stopnia lub II stopnia) zasadniczo nie pokazuje istotnych zależności w tym zakresie. Jedynie wskaźniki dla absolwentów studiów jednolitych magisterskich były zasadniczo niższe, ale jest to spowodowane znacznie mniejszą liczbą kierunków wykładanych w takim trybie.

System ELA umożliwi również analizę sytuacji absolwentów uwzględniającą **dziedziny kształcenia**. Generalnie najwyższe mediany wynagrodzeń brutto absolwentów uczelni województwa lubelskiego dotyczyły dziedziny nauk medycznych i nauk o zdrowiu oraz nauk inżynieryjno-technicznych. Najslabiej opłacane były natomiast dziedzina teologii oraz sztuki.

Najwyższe wartości mediany średnich zarobków:

W dziedzinie **nauk humanistycznych**:

- 6 956,08 zł - filologia niderlandzka, Katolicki Uniwersytet Lubelski Jana Pawła II w Lublinie (studia niestacjonarne II stopnia),
- 4 789,57 zł - sinologia, Katolicki Uniwersytet Lubelski Jana Pawła II w Lublinie (studia stacjonarne II stopnia),
- 4 525,31 zł - filologia angielska, Katolicki Uniwersytet Lubelski Jana Pawła II w Lublinie (studia stacjonarne II stopnia).

W dziedzinie **nauk inżynieryjno-technicznych**:

- 6 461,54 zł - informatyka, Politechnika Lubelska (studia niestacjonarne II stopnia),
- 6 127,14 zł – zarządzanie i inżynieria produkcji, Politechnika Lubelska (studia niestacjonarne II stopnia),
- 6 039,6 zł - inżynieria środowiska, Politechnika Lubelska (studia niestacjonarne II stopnia).

W dziedzinie **nauk medycznych i nauk o zdrowiu**:

- 7 154,92 zł – pielęgniarstwo Wyższa Szkoła Ekonomii i Innowacji w Lublinie (studia stacjonarne II stopnia),
- 7 137,13 zł - pielęgniarstwo, Wyższa Szkoła Ekonomii i Innowacji w Lublinie (studia stacjonarne I stopnia),
- 7 121,2 zł - pielęgniarstwo, Państwowa Szkoła Wyższa im. Papieża Jana Pawła II w Białej Podlaskiej, (studia niestacjonarne II stopnia).

W dziedzinie **nauk rolniczych**:

- 5 331,07 zł - rolnictwo, Uniwersytet Przyrodniczy w Lublinie (studia stacjonarne I stopnia),
- 4 520,51 zł - rolnictwo, Państwowa Wyższa Szkoła Zawodowa w Chełmie (studia niestacjonarne I stopnia),
- 4 4 330,64 zł - leśnictwo, Uniwersytet Przyrodniczy w Lublinie (studia niestacjonarne I stopnia).

W dziedzinie **nauk ścisłych i przyrodniczych**:

- 6 507,83 zł - informatyka, Uniwersytet Marii Curie-Skłodowskiej w Lublinie (studia stacjonarne II stopnia),
- 4 506 zł - informatyka, Uniwersytet Marii Curie-Skłodowskiej w Lublinie (studia stacjonarne II stopnia),
- 4 360,83 zł - chemia, Uniwersytet Marii Curie-Skłodowskiej w Lublinie (studia niestacjonarne II stopnia).

W dziedzinie **nauk społecznych**:

- 5 517,11 zł – prawo unii europejskiej, Katolicki Uniwersytet Lubelski (studia stacjonarne II stopnia),
- 4 398,13 zł – zarządzanie, Politechnika Lubelska, (studia niestacjonarne I stopnia),
- 4 313,27 zł – bezpieczeństwo narodowe, Lotnicza Akademia Wojskowa (studia niestacjonarne I stopnia).

W dziedzinie **nauk teologicznych**:

- 3 161,31 zł - teologia, Katolicki Uniwersytet Lubelski Jana Pawła II w Lublinie (studia stacjonarne jednolite-magisterskie).

W dziedzinie **sztuki**:

- 3 105,53 zł – edukacja artystyczna w zakresie sztuki muzycznej, Uniwersytet Marii Curie-Skłodowskiej w Lublinie (studia stacjonarne II stopnia).
- 2 379,81 zł - grafika, Uniwersytet Marii Curie-Skłodowskiej w Lublinie (studia stacjonarne jednolite magisterskie).

W każdej dziedzinie nauki istotny element stanowi doświadczenie zawodowe absolwenta. Wynagrodzenia absolwentów studiów niestacjonarnych mogą być wyższe, ponieważ w trybie niestacjonarnym częściej kształcą się osoby pracujące, a tym samym zdobywające i posiadające doświadczenie zawodowe oraz wyznaczony poziom wynagrodzenia jeszcze przed podjęciem studiów.

Jeśli weźmiemy pod uwagę względny wskaźnik zarobków absolwentów w poszczególnych dziedzinach kształcenia, przedstawia się on następująco:

W dziedzinie **nauk humanistycznych** tylko dla jednego kierunku wskaźnik osiągnął wartości 1, była to:

- filologii niderlandzka, Katolicki Uniwersytet Lubelski Jana Pawła II w Lublinie (studia niestacjonarne II stopnia) – 1.

W dziedzinie **nauk inżynieryjno-technicznych** wskaźniki wynagrodzeń absolwentów były relatywnie wyższe, a najlepiej wypadły:

- informatyka, Politechnika Lubelska (studia niestacjonarne II stopnia, profil praktyczny) – **1,13**,
- informatyka, Politechnika Lubelska (studia niestacjonarne II stopnia, profil ogólnoakademicki) – **1,1**,
- zarządzanie i inżynieria produkcji, Uniwersytet Przyrodniczy w Lublinie (studia niestacjonarne II stopnia, profil ogólnoakademicki) – **1,07**.

W dziedzinie **nauk medycznych i nauk o zdrowiu** poziomy omawianego wskaźnika w tej grupie kierunków w wielu wypadkach znacząco przekraczały wartość 1 i były wyższe niż w innych dziedzinach kształcenia. Najwyższe wartości odnotowano dla kierunków:

- pielęgniarstwo, Państwowa Szkoła Wyższa im. Papieża Jana Pawła II w Białej Podlaskiej, (studia stacjonarne I stopnia) – **1,48**,
- pielęgniarstwo, Lubelska Akademia WSEI, (studia niestacjonarne I stopnia) – **1,39**.

W dziedzinie **nauk rolniczych** wskaźnik wynagrodzeń w tej grupie kierunków był niższy. Tylko jeden kierunek osiągnął wartość powyżej 1. Najwyższe wskaźniki dotyczyły następujących kierunków:

- rolnictwo, Uniwersytet Przyrodniczy w Lublinie (studia stacjonarne I stopnia) – **1,06**,
- leśnictwo, Uniwersytet Przyrodniczy w Lublinie (studia niestacjonarne I stopnia) – **0,75**,
- rolnictwo, Państwowa Szkoła Wyższa w Chełmie (studia niestacjonarne I stopnia) – **0,75**.

W dziedzinie **nauk ścisłych i przyrodniczych** względny wskaźnik wynagrodzeń tylko w 1 przypadku przekroczył wartość 1. Najwyższy odnotowano dla:

- informatyki, Uniwersytet Marii Curie-Skłodowskiej w Lublinie (studia stacjonarne II stopnia) – **1,05**,
- inżynierii nowoczesnych materiałów, Uniwersytet Marii Curie-Skłodowskiej w Lublinie (studia stacjonarne II stopnia) – **0,83**,
- chemii, Uniwersytet Marii Curie-Skłodowskiej w Lublinie (studia stacjonarne I stopnia) – **0,76**,

W dziedzinie **nauk społecznych**:

- bezpieczeństwa narodowego, Akademia Zamojska (studia niestacjonarne I stopnia) – **1,03**,
- bezpieczeństwa narodowego, Lotnicza Akademia Wojskowa (studia niestacjonarne I stopnia) – **1**.

W dziedzinie **nauk teologicznych** względny wskaźnik wynagrodzeń absolwentów wyniósł dla:

- teologii, Katolicki Uniwersytet Lubelski Jana Pawła II w Lublinie (studia stacjonarne jednolite-magisterskie) – **0,6**.

W dziedzinie **sztuki** względny wskaźnik wynagrodzeń absolwentów, podobnie jak wynagrodzenie brutto, w tej grupie kierunków należał do najniższych i wyniósł dla:

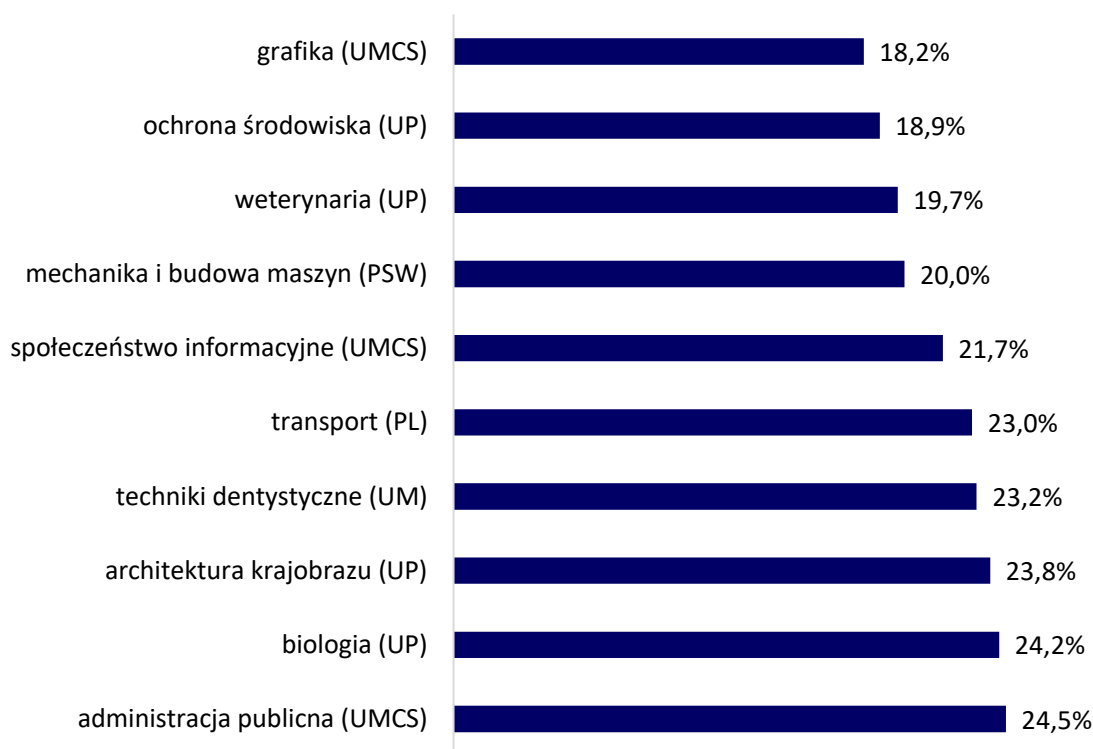
- edukacji artystycznej w zakresie sztuki muzycznej, Uniwersytet Marii Curie-Skłodowskiej w Lublinie (studia stacjonarne jednolite magisterskie) – **0,44**.

Bezrobocie

Bezrobocie definiowane jest w systemie ELA jako procent czasu, w którym przeciętny absolwent był bezrobotny w pierwszym roku po dyplomie (100% oznacza 1 rok).

Na wykresie 3 przedstawione zostały kierunki studiów obecne na uczelniach województwa lubelskiego, które charakteryzowały się najwyższym poziomem bezrobocia absolwentów (według metodyki ELA).

Wykres 2 Kierunki z najdłuższym bezrobociem (wg metodyki ELA) w pierwszym roku po dyplomie



Z powyższych danych wynika, iż najdłużej pracy poszukiwali absolwenci kierunku administracji publicznej (kierunek wykładany na Uniwersytecie Marii Curie-Skłodowskiej w Lublinie). Przeciętny absolwent tego kierunku pozostawał bez zatrudnienia ponad 24,5% czasu w pierwszym roku po uzyskaniu dyplomu. Podobny czas w pierwszym roku po studiach bezrobotnymi pozostawali absolwenci biologii Uniwersytetu Przyrodniczego w Lublinie (24,2%), niewiele mniej czasu poszukiwanie zatrudnienia zajęło absolwentom architektury krajobrazu również na Uniwersytecie Przyrodniczym w Lublinie (23,8%).

Zasadniczo, wśród kierunków o najdłuższym okresie bezrobocia według metodologii ELA odnajdujemy kierunki z różnych dziedzin nauki i różnych uczelni, chociaż można zauważyć,

iż w pierwszej dziesiątce najliczniej reprezentowany był Uniwersytet Przyrodniczy (aż 4 kierunków z tej uczelni znalazło się w grupie 10 o najdłuższym bezrobociu).

Analizując sytuację absolwentów studiów stacjonarnych oraz niestacjonarnych w omawianej kwestii, można zauważyć, iż jest ona w tej drugiej grupie nieco lepsza. Wśród „absolwentów niestacjonarnych” w pierwszym roku po zakończeniu studiów najdłużej pracy poszukiwali absolwenci dwóch kierunków wykładanych na Uniwersytecie Marii Curie- Skłodowskiej w Lublinie, tj. kierunku praca socjalna (14,1%), bezpieczeństwo wewnętrzne (13,9%), psychologia (13,8%) na Lubelskiej Akademii WSEI, informatyce na Politechnice Lubelskiej oraz kosmetologii wykładanej Akademii Nauk Społecznych i Medycznych w Lublinie (13,04%). Pozostali absolwenci studiów niestacjonarnych pozostawali bezrobotni przez okres krótszy niż 13% pierwszego roku po dyplomie.

Z danych wynika, że studiowanie w systemie stacjonarnym zasadniczo wiązało się z koniecznością nieco dłuższego poszukiwania zatrudnienia. Najdłużej (24,5%) bezrobotni w pierwszym roku po studiach byli absolwenci kierunku administracji publicznej, którzy ukończyli studia na Uniwersytecie Marii Curie-Skłodowskiej w Lublinie. Także ponad 24% czasu w ciągu roku, a dokładnie 24,17% bezrobotnymi pozostawali absolwenci biologii na Uniwersytecie Przyrodniczym, a nieco mniej (23,8%) czasu w ciągu roku po ukończeniu studiów pracy nie mieli absolwenci architektury i krajobrazu także na UP w Lublinie. We wszystkich trzech przypadkach byli to absolwenci studiów II stopnia.

Innym parametrem dokładnie analizowanym w systemie ELA jest czas poszukiwania etatowej pracy przez absolwentów. Jest to okres, jaki przeciętny absolwent, zatrudniony na etacie, potrzebował na znalezienie tej pracy.

Tabela 10 Kierunki, których absolwenci najdłużej poszukiwali pracy (powyżej 6 miesięcy)

Kierunek	Uczelnia	Liczba absolwentów	Forma	Stopień	Czas poszukiwania pracy etatowej (w miesiącach)
zootechnika	UP	15	stacjonarne	I stopnia	9,0
turystyka historyczna	UMCS	12	stacjonarne	I stopnia	8,75
dietetyka	UM	32	stacjonarne	I stopnia	7,5
administracja publiczna	UMCS	16	stacjonarne	II stopnia	7,1
leśnictwo	UP	72	stacjonarne	I stopnia	6,77

Kierunek	Uczelnia	Liczba absolwentów	Forma	Stopień	Czas poszukiwania pracy etatowej (w miesiącach)
informatyka	PSW	23	stacjonarne	I stopnia	6,67
gospodarka przestrzenna	UP	33	stacjonarne	II stopnia	6,64
weterynaria	UP	117	stacjonarne	jednolite magisterskie	6,49
filologia angielska	KUL	18	stacjonarne	I stopnia	6,38
matematyka	PL	18	stacjonarne	I stopnia	6,33
technologie cyfrowe w animacji kultury	UMCS	31	stacjonarne	I stopnia	6,29
politologia	UMCS	19	stacjonarne	I stopnia	6,25
bezpieczeństwo narodowe	PSW	20	stacjonarne	II stopnia	6,22
położnictwo	UM	26	stacjonarne	I stopnia	6,22
e-edycerstwo i techniki redakcyjne	UMCS	26	stacjonarne	I stopnia	6,14
techniki dentystyczne	UM	28	stacjonarne	I stopnia	6,09
muzykologia	KUL	23	stacjonarne	I stopnia	6,0
filologia germańska	KUL	18	stacjonarne	I stopnia	6,0
hispanistyka	KUL	27	stacjonarne	I stopnia	6,0
logistyka	WSEI	20	stacjonarne	I stopnia	6,0

*kierunki, których absolwenci poszukiwali pracy dłużej niż 6 miesięcy

Powyższe zestawienie przedstawia kierunki, po których absolwenci najdłużej, bo ponad pół roku poszukiwali zatrudnienia. Z danych wynika, że były to wyłącznie kierunki wykładane w trybie stacjonarnym, w większości jako studia I stopnia. Jeśli chodzi natomiast o uczelnie, wśród absolwentów najdłużej poszukujących pracy etatowej znalazły się różne uczelnie, a żadna z nich nie dominuje wyraźnie.

Wśród kierunków o najkrótszym czasie poszukiwania pracy etatowej zdecydowanie przeważają natomiast kierunki wykładane niestacjonarnie.

Tabela 11 Kierunki, których absolwenci najkrócej poszukiwali pracy

Kierunek	Uczelnia	Liczba absolwentów	Forma	Stopień	Czas poszukiwania pracy etatowej (w miesiącach)
ekonomia	WSSP	48	stacjonarne	I stopnia	0
pielęgniarstwo	WSEI	13	niestacjonarne	I stopnia	0
rolnictwo	UP	16	niestacjonarne	II stopnia	0
pielęgniarstwo	PSW	23	stacjonarne	II stopnia	0
zarządzanie	WSNS	10	niestacjonarne	I stopnia	0
administracja	WSHE	37	niestacjonarne	I stopnia	0
zarządzanie i inżynieria produkcji	PL	18	niestacjonarne	I stopnia	0,07
pielęgniarstwo	WSEI	20	stacjonarne	jednolite magisterskie	0,1
zarządzanie i inżynieria produkcji	UP	13	niestacjonarne	I stopnia	0,1
pedagogika specjalna	UMCS	48	niestacjonarne	I stopnia	0,11
informatyka	PL	21	niestacjonarne	II stopnia	0,12
budownictwo	PL	53	niestacjonarne	II stopnia	0,13
administracja	WSPA	19	niestacjonarne	I stopnia	0,14
zarządzanie	WSPA	47	niestacjonarne	I stopnia	0,14
pielęgniarstwo	WSEI	615	niestacjonarne	II stopnia	0,2
dietetyka	UP	13	niestacjonarne	II stopnia	0,22
elektrotechnika	PL	44	niestacjonarne	II stopnia	0,26
inżynieria środowiska	PL	34	niestacjonarne	I stopnia	0,28
inżynieria środowiska	UP	11	niestacjonarne	I stopnia	0,3
mechanika i budowa maszyn	WSEI	51	niestacjonarne	I stopnia	0,32

Absolwenci kończący studia stacjonarne potrzebowali relatywnie więcej czasu na znalezienie zatrudnienia, niż absolwenci kierunków niestacjonarnych. Różnica była dość znacząca, ponieważ w przypadku studiów niestacjonarnych maksymalny czas poszukiwania zatrudnienia przez absolwenta wynosił tylko 3,08 miesiąca (dotyczył on absolwentów studiów I stopnia kierunku kosmetologia na Akademii Wincentego Pola w Lublinie). Podobny czas (2,92 miesiąca) potrzebny był absolwentom kierunku praca socjalna na UMCS w Lublinie (studia II stopnia). Ponadto, powyżej 2 miesięcy pracy poszukiwali również absolwenci rolnictwa, pedagogiki, pedagogiki specjalnej i zarządzania. W tych przypadkach były to studia I stopnia. Pozostali absolwenci studiów niestacjonarnych poszukiwali zatrudnienia krócej niż 2 miesiące.

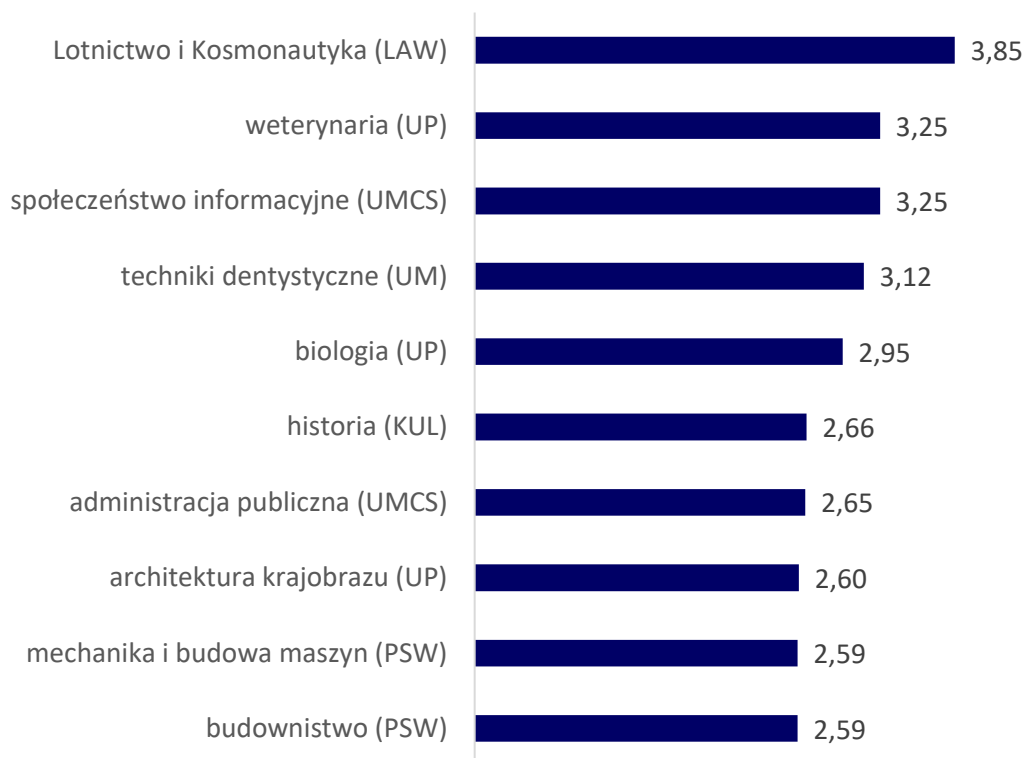
W przypadku absolwentów studiów stacjonarnych czas potrzebny na znalezienie zatrudnienia był dłuższy. Kierunki wykładane w systemie stacjonarnym, których ukończenie wiązało się z koniecznością najdłuższego poszukiwania pracy znajdują się w tabeli 10 dotyczącej analizy ogółem tego zagadnienia. Najdłużej pracy poszukiwali absolwenci kierunku zootechnika na UP, turystyki historycznej na UMCS oraz kierunku dietetyka wykładanego na UM. Były to studia I stopnia.

System ELA analizuje również poziom bezrobocia absolwentów w pierwszym roku po dyplomie w stosunku do stopy bezrobocia w ich miejscu zamieszkania. Im mniejsza wartość tym lepsza sytuacja absolwentów. Wartości poniżej 1 oznaczają, że przeciętnie bezrobocie wśród absolwentów jest niższe niż stopa bezrobocia w ich miejscu zamieszkania. Natomiast wartości powyżej 1 oznaczają, że przeciętnie bezrobocie wśród absolwentów jest wyższe niż stopa bezrobocia w ich miejscu zamieszkania.

Na kolejnym wykresie przedstawione zostały te kierunki w województwie lubelskim, dla których wartość względnego wskaźnika bezrobocia jest najwyższa.

Najwyższe względne bezrobocie (wskaźnik 3,85) dotyczyło kierunku lotnictwo i kosmonautyka wykładanego na Lotniczej Akademii Wojskowej w Dęblinie. Nieco niższą wartość wskaźnika (3,25) odnotowano dla dwóch kierunków weterynarii wykładanego na Uniwersytecie Przyrodniczym w Lublinie oraz kierunku społeczeństwo informacyjne na Uniwersytecie Marii Curie- Skłodowskiej.

Wykres 3 Pierwsze 10 kierunków o najwyższym względnym wskaźniku bezrobocia absolwentów



Okazuje się, że wszystkie (poza kierunkiem techniki dentystyczne) przedstawione na wykresie 4 kierunki wykładane są w systemie stacjonarnym. Absolwenci studiujący w trybie niestacjonarnym znajdowali się w nieco lepszej sytuacji na rynku pracy niż absolwenci kierunków stacjonarnych. W grupie kierunków realizowanych niestacjonarnie najwyższy względny wskaźnik bezrobocia wyniósł 1,56 i dotyczył kierunku bezpieczeństwo wewnętrzne na UMCS.

W systemie ELA możemy również przeanalizować, jak zmienia się wartość względnego wskaźnika bezrobocia absolwentów wraz z upływem kolejnych lat od uzyskania dyplomu.

Wśród absolwentów rocznika 2021 kierunkami o najwyższym względnym wskaźniku bezrobocia w skali województwa lubelskiego były: lotnictwo i kosmonautyka wykładane na Lotniczej Akademii Wojskowej w Dęblinie oraz weterynaria na Uniwersytecie Przyrodniczym w Lublinie. Na przykładzie absolwentów tych kierunków z rocznika 2017 w tabeli nr 12 przedstawiono dynamikę względnego wskaźnika bezrobocia w kolejnych latach po uzyskaniu dyplomu.

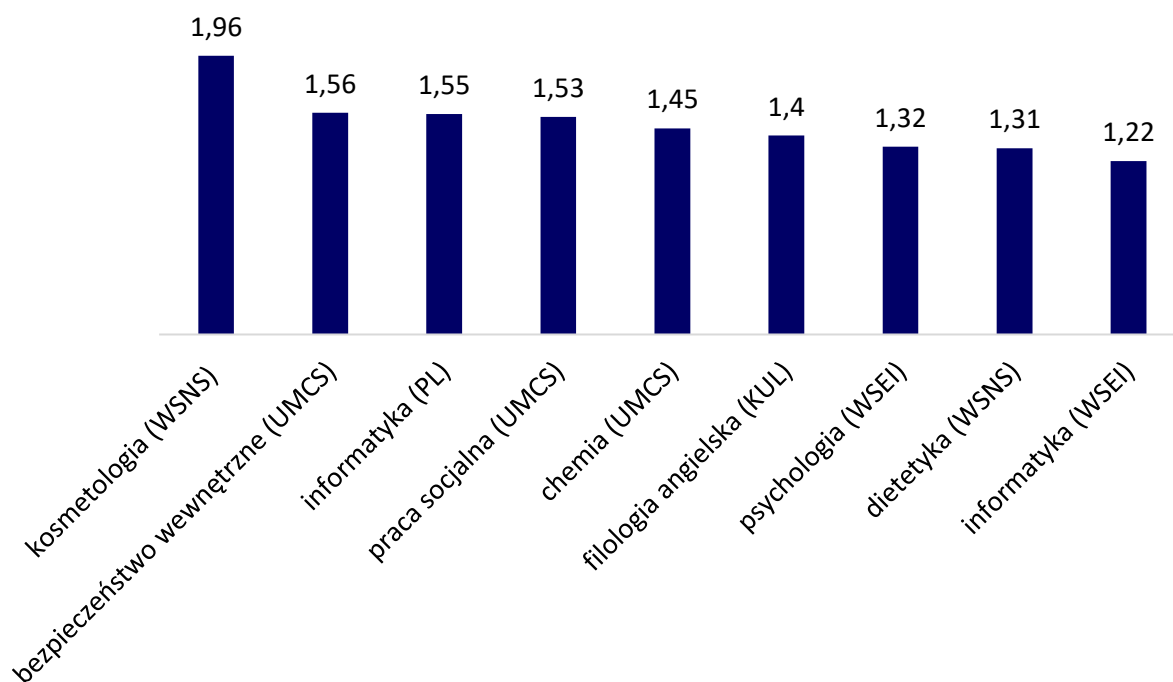
Tabela 12 Dynamika względnego wskaźnika bezrobocia absolwentów rocznika 2017

Wartości względnego wskaźnika bezrobocia	Lotnictwo i Kosmonautyka (LAW)	Weterynaria (UMCS)
w pierwszym roku po dyplomie	2,44	3,48
w drugim roku po dyplomie	0,34	1,15
w trzecim roku po dyplomie	4,31	0,57
w czwartym roku po dyplomie	0,39	0,33
w piątym roku po dyplomie	1,36	0,33

Na powyższym przykładzie dotyczącym absolwentów rocznika 2017 zauważamy, iż w zależności od kierunku, sytuacja osób kończących studia w kolejnych latach po ich zakończeniu nauki może w różnym stopniu się zmieniać, przy czym nie w każdym przypadku jest to stała i systematyczna poprawa. W przypadku kierunku weterynaria wraz z upływem kolejnych lat wartość względnego wskaźnika bezrobocia zdecydowanie zmniejsza się, natomiast analizując inny kierunek – lotnictwo i kosmonautyka, nie zauważamy takiej tendencji. Wynika z tego, że niektóre osoby z różnych względów potrzebują więcej czasu na znalezienie zatrudnienia. Ponadto, wpływ na dynamikę tego wskaźnika ma również sytuacja na rynku pracy, w tym na rynkach lokalnych, na podstawie których określana jest jego wartość.

Najwyższy wskaźnik bezrobocia wśród kierunków niestacjonarnych (1,96) dotyczył absolwentów kierunku kosmetologia w Wyższej Szkole Nauk Społecznych w Lublinie. Nieco niższą wartość wskaźnika dla kierunków niestacjonarnych odnotowano dla bezpieczeństwa wewnętrznego na Uniwersytecie Marii Curie-Skłodowskiej w Lublinie.

Wykres 4 Względny wskaźnik bezrobocia dla kierunków niestacjonarnych



Zasadniczo absolwentów studiów I stopnia bezrobocie dotykało w nieco mniejszym stopniu niż absolwentów studiów II stopnia. Wśród absolwentów studiów I stopnia wskaźnik bezrobocia wyższy niż 1,5 dotyczył dwóch kierunków:

- kosmetologia (WSNS) – 1,96,
- informatyka (PL) – 1,55.

W przypadku studiów II stopnia najwyższe wartości względnego wskaźnika bezrobocia wynosiły:

- bezpieczeństwo wewnętrzne (UMCS) – 1,56,
- praca socjalna (UMCS) – 1,53.

Trudności absolwentów na rynku pracy, a tym samym wyższy względny wskaźnik bezrobocia wynikają z wielu czynników, między innymi zaś wiążą się z posiadaniem lub brakiem wcześniejszego doświadczenia zawodowego. Bezrobocie absolwentów bez doświadczenia zawodowego jest zasadniczo wyższe. Jednak warto zaznaczyć, iż są kierunki, gdzie posiadanie lub nieposiadanie doświadczenia nie ma większego znaczenia (zazwyczaj są to takie dziedziny, w których w ogóle bardzo trudno znaleźć zatrudnienie), ale są też takie, gdzie jest to bardzo istotne, zarówno z punktu widzenia czasu poszukiwania pracy, jak i zarobków.

Tabela 13 przedstawia zestawienie kierunków o najwyższym bezrobociu absolwentów nieposiadających doświadczenia zawodowego.

Tabela 13 Bezrobocie absolwentów bez doświadczenia zawodowego

Kierunek studiów	Uczelnia	Bezrobocie absolwentów
pedagogika, stacjonarne II stopnia	PWSZ	34,85%
społeczeństwo informacyjne, niestacjonarne I stopnia	UMCS	30,95%
transport, stacjonarne II stopnia	PL	30,21%
administracja publiczna, stacjonarne II stopnia	UMCS	27,78%
edukacja artystyczna w zakresie sztuk plastycznych, stacjonarne II stopnia	UMCS	25%

Z danych wynika, iż brak doświadczenia zawodowego najbardziej istotny z punktu widzenia zagrożenia bezrobociem jest dla absolwentów pedagogiki Państwowej Akademii Nauk Stosowanych w Chemie (daw. Państwowa Wyższa Szkoła Zawodowa) oraz dla kierunku społeczeństwo informacyjne na UMCS. W tej grupie absolwentów poszukiwanie zatrudnienia trwało najdłużej ponad 31% czasu w pierwszym roku po uzyskaniu dyplomu.

Absolwenci, którzy posiadali wcześniejsze doświadczenie zawodowe znajdują się w lepszej sytuacji, a wskaźniki dotyczące bezrobocia w tej kategorii osób nie są tak wysokie. Dane na ten temat przedstawia tabela 14.

Tabela 14 Bezrobocie absolwentów z doświadczeniem zawodowym

Kierunek studiów	Uczelnia	Bezrobocie absolwentów
ochrona środowiska stacjonarne II stopnia	UP	25%
zarządzanie stacjonarne II stopnia	UP	22,92%
pedagogika specjalna stacjonarne II stopnia	KUL	22,92%
geoinformatyka stacjonarne II stopnia	UMCS	19,05%
stosunki międzynarodowe stacjonarne II stopnia	UMCS	18,33%

Jak możemy zauważyć, doświadczenie zawodowe jest istotnym czynnikiem wpływającym na bezrobocie absolwentów. Wśród osób, które kończąc studia, posiadały doświadczenie w pracy, czas poszukiwania zatrudnienia po uzyskaniu dyplomu był krótszy.²²

²² Problematyka doświadczenia zawodowego, w tym równoległego do wyższej edukacji, była analizowana w badaniach losów absolwentów szkół wyższych, prowadzonych przez WUP

Nie ulega wątpliwości, że z punktu widzenia szans absolwenta na rynku pracy istotna jest dziedzina kształcenia, w jakiej ukończył on studia. W niektórych dziedzinach zapotrzebowanie rynku jest większe, a zatem czas na znalezienie pracy będzie krótszy. Z kolei tam, gdzie nasycenie rynku pracownikami jest duże, a popyt na nowych pracowników stosunkowo niewielki, po uzyskaniu dyplomu przeciętny absolwent musi uzbroić się w większą cierpliwość, gdyż czas potrzebny na znalezienie pracy będzie dłuższy.

Dziedziny kształcenia a bezrobocie

W dziedzinie nauk **humanistycznych** największym bezrobociem charakteryzują się:

- **historia**, Katolicki Uniwersytet Lubelski Jana Pawła II w Lublinie (studia stacjonarne II stopnia) – **15,79%**,
- **rusycystyka**, Uniwersytet Marii Curie-Skłodowskiej w Lublinie (studia stacjonarne II stopnia) – **14,02%**,
- **humanistyka cyfrowa**, Katolicki Uniwersytet Lubelski Jana Pawła II w Lublinie (studia stacjonarne I stopnia) – **12,82%**.

Wśród nauk **humanistycznych** najwyższy względny wskaźnik bezrobocia dotyczył natomiast absolwentów:

- **historia**, Katolicki Uniwersytet Lubelski Jana Pawła II w Lublinie (studia stacjonarne II stopnia) – **2,66**,
- **rusycystyka**, Uniwersytet Marii Curie-Skłodowskiej w Lublinie (studia stacjonarne II stopnia) – **2,12**,
- **archiwistyka i nowoczesne zarządzanie zapisami informacyjnymi**, Uniwersytet Marii Curie-Skłodowskiej w Lublinie (studia stacjonarne II stopnia) – **1,96**.

W dziedzinie nauk **inżynierjno-technicznych** największym bezrobociem charakteryzują się:

- **transport**, Politechnika Lubelska (studia stacjonarne II stopnia) – **23,04%**,
- **mechanika i budowa maszyn**, Państwowa Szkoła Wyższa im. JP II w Białej Podlaskiej (studia stacjonarne I stopnia) – **20%**,

w Lublinie w roku 2014 i 2017: Losy absolwentów szkół województwa lubelskiego Raport z badań ilościowych wśród absolwentów szkół wyższych i jakościowych wśród absolwentów szkół ponadgimnazjalnych i wyższych (Lublin 2014) i Losy absolwentów szkół wyższych województwa lubelskiego Raport z badań ilościowych (Lublin 2017).

- **budownictwo**, Państwowa Szkoła Wyższa im. JP II w Białej Podlaskiej (studia stacjonarne I stopnia) – **16,67%**.

Najwyższy względny wskaźnik bezrobocia w tej dziedzinie dotyczył:

- **lotnictwo i kosmonautyka, Lotnicza Akademia Wojskowa w Dęblinie** (studia stacjonarne II stopnia) – **3,85**,
- **mechanika i budowa maszyn**, Państwowa Szkoła Wyższa im. JP II w Białej Podlaskiej (studia niestacjonarne I stopnia) – **2,59**,
- **budownictwo**, Państwowa Szkoła Wyższa im. JP II w Białej Podlaskiej (studia stacjonarne I stopnia) – **2,59**.

Kierunki w dziedzinie nauk **medycznych i nauk o zdrowiu** o najwyższym bezrobociu:

- **techniki dentystyczne**, Uniwersytet Medyczny w Lublinie (studia stacjonarne I stopnia) – **23,21%**,
- **dietetyka**, Uniwersytet Medyczny w Lublinie (studia stacjonarne II stopnia) – **16,3%**,
- **kosmetologii**, Wyższa Szkoła Nauk Społecznych z siedzibą w Lublinie - (studia stacjonarne I stopnia) – **13,04%**.

Najwyższy względny wskaźnik bezrobocia wśród kierunków tej dziedziny dotyczył:

- **technik dentystycznych**, Uniwersytet Medyczny w Lublinie (studia stacjonarne I stopnia) – **3,12**,
- **dietetyka**, Uniwersytet Medyczny w Lublinie (studia stacjonarne II stopnia) – **2,32**,
- **kosmetologii**, Wyższa Szkoła Nauk Społecznych z siedzibą w Lublinie (studia niestacjonarne I stopnia) – **2,32**.

Kierunki w dziedzinie **nauk rolniczych** z najwyższym bezrobociem:

- **architektura krajobrazu**, Uniwersytet Przyrodniczy w Lublinie (studia stacjonarne II stopnia) – **23,81%**,
- **weterynaria**, Uniwersytet Przyrodniczy w Lublinie (studia stacjonarne, jednolite magisterskie) – **19,73%**,
- **ochrona środowiska**, Uniwersytet Przyrodniczy w Lublinie (studia stacjonarne II stopnia) – **18,94%**.

Kierunki **rolnicze** o najwyższym względnym wskaźniku bezrobocia:

- **weterynaria**, Uniwersytet Przyrodniczy w Lublinie (studia stacjonarne jednolite magisterskie) – **3,25**,

- **architektura krajobrazu**, Uniwersytet Przyrodniczy w Lublinie (studia stacjonarne II stopnia) – **2,64**,
- **ochrona środowiska**, Uniwersytet Przyrodniczy w Lublinie (studia stacjonarne II stopnia) – **2,31**.

W dziedzinie **nauk ścisłych i przyrodniczych** największe bezrobocie dotyczyło:

- **biologii**, Uniwersytet Przyrodniczy w Lublinie (studia stacjonarne II stopnia) – **24,17**,
- **biotechnologii**, Uniwersytet Marii Curie-Skłodowskiej w Lublinie (studia stacjonarne II stopnia) – **11,44%**,
- **biotechnologii**, Katolicki Uniwersytet Lubelski (studia stacjonarne II stopnia) – **11,4%**.

Najwyższy względny wskaźnik bezrobocia dotyczył również tych samych kierunków:

- **biologii**, Uniwersytet Przyrodniczy w Lublinie (studia stacjonarne II stopnia) – **2,95**,
- **biotechnologii**, Katolicki Uniwersytet Lubelski (studia stacjonarne II stopnia) – **1,8%**,
- **biotechnologii**, Uniwersytet Marii Curie-Skłodowskiej w Lublinie (studia stacjonarne II stopnia) – **1,47%**.

W dziedzinie **nauk społecznych** najwyższe wartości bezrobocia odnotowano dla kierunków:

- **administracja publiczna**, Uniwersytet Marii Curie-Skłodowskiej w Lublinie (studia stacjonarne II stopnia) – **24,48%**,
- **społeczeństwo informacyjne**, Uniwersytet Marii Curie-Skłodowskiej w Lublinie (studia stacjonarne II stopnia) – **21,67%**,
- **turystyka i rekreacja**, Uniwersytet Marii Curie-Skłodowskiej w Lublinie (studia stacjonarne II stopnia) – **17,56%**.

Najwyższe względne wskaźniki bezrobocia dotyczą kierunków:

- **społeczeństwo informacyjne**, Uniwersytet Marii Curie-Skłodowskiej w Lublinie (studia stacjonarne II stopnia) – **3,25**,
- **administracja publiczna**, Uniwersytet Marii Curie-Skłodowskiej w Lublinie (studia stacjonarne II stopnia) – **2,65**,
- **turystyka i rekreacja**, Uniwersytet Marii Curie-Skłodowskiej w Lublinie (studia stacjonarne II stopnia) – **2,25**.

W dziedzinie nauk teologicznych wartości bezrobocia były następujące:

- **teologia**, Katolicki Uniwersytet Lubelski (studia stacjonarne jednolite magisterskie) – **0,8%**.

Względne wskaźniki bezrobocia wyniosły:

- **teologia**, Katolicki Uniwersytet Lubelski (studia stacjonarne jednolite magisterskie) – **0,09**.

W dziedzinie **sztuki** wartości bezrobocia były następujące:

- **grafika**, Uniwersytet Marii Curie-Skłodowskiej w Lublinie (studia II stopnia) – **18,18%**,
- **grafika**, Uniwersytet Marii Curie-Skłodowskiej w Lublinie (studia stacjonarne jednolite-magisterskie) – **17,59%**,
- **edukacja artystyczna w zakresie sztuki muzycznej**, Uniwersytet Marii Curie-Skłodowskiej w Lublinie (studia II stopnia) – **17,5%**.

A względny wskaźnik bezrobocia absolwentów to:

- **grafika**, Uniwersytet Marii Curie-Skłodowskiej w Lublinie (studia stacjonarne jednolite-magisterskie) – **2,57**,
- **grafika**, Uniwersytet Marii Curie-Skłodowskiej w Lublinie (studia II stopnia) – **2,15**,
- **edukacja artystyczna w zakresie sztuki muzycznej**, Uniwersytet Marii Curie-Skłodowskiej w Lublinie (studia II stopnia) – **2,14**.

Podsumowanie

System monitorowania Ekonomicznych Losów Absolwentów szkół wyższych działa już od kilku lat i oferuje nowe, wciąż udoskonalane spojrzenie na rynek pracy absolwentów. Dane, jakie możemy wygenerować w systemie, a także możliwości ich analizy pod wieloma względami stanowią istotne uzupełnienie oficjalnej statystyki dotyczącej rynku pracy i bezrobocia wśród absolwentów. Oczywiście system, jak każdy inny, nie jest pozbawiony wad – dla przykładu na podstawie danych dostępnych dla przeciętnego użytkownika, nie mamy wiedzy czy zatrudnienie absolwenta jest powiązane bezpośrednio z dziedziną kształcenia, czy też nie. Taka wiedza byłaby bardzo ważna z punktu widzenia osoby planującej studia i chcącej poznać realne możliwości zatrudnienia w danej dziedzinie. Niemniej, dane dostępne w systemie z pewnością mogą stanowić istotne informacje dla wszystkich osób pragnących poznać rynek pracy absolwentów. Warto dodać, iż system ten jest wciąż modernizowany i udoskonalany, co pozwala mieć nadzieję, iż w przyszłości jego znaczenie dla monitorowania losów absolwentów szkół wyższych będzie jeszcze większe.