



**Wojewódzki
Urząd Pracy
w Lublinie**



**Ekonomiczne losy absolwentów szkół wyższych z
województwa lubelskiego w świetle monitoringu Ministerstwa
Edukacji i Nauki**

Lublin, 2021 r.

Redakcja

Angelika Bil

Iwona Wójcik

Wydział Badań i Analiz

Wojewódzki Urząd Pracy w Lublinie



Copyright by Wojewódzki Urząd Pracy w Lublinie

Publikacja jest dystrybuowana bezpłatnie

Publikacja elektroniczna: www.wuplublin.praca.gov.pl

Publikacja opublikowana na licencji Creative Commons Uznanie autorstwa 3.0 Polska (CC BY-SA 3.0)

Lublin 2021 r.

Spis treści

I. Metodyka Ekonomicznych Losów Absolwentów (ELA)	4
Dane administracyjne.....	6
Dane osobowe i ich ochrona	7
Opis strony ELA.....	7
Struktura raportów.....	12
Opis wskaźników użytych w raportach	23
Wskaźniki ujęte w infografikach.....	29
II Przekrojowe dane o kierunkach i uczelniach z województwa lubelskiego	32
Wynagrodzenia.....	33
Bezrobocie	46
Dziedziny kształcenia a bezrobocie	54
Podsumowanie	58

I. Metodyka Ekonomicznych Losów Absolwentów (ELA)

Metodyka badania została opisana na stronie ela.nauka.gov.pl w materiałach informacyjnych na temat zasobów udostępnianych w ramach szóstej edycji ogólnopolskiego systemu monitorowania Ekonomicznych Losów Absolwentów szkół wyższych (ELA) oraz w formie artykułów na stronie Ministerstwa Edukacji i Nauki. ELA to ogólnopolski system monitorowania Ekonomicznych Losów Absolwentów. Badanie powstało z myślą o podwyższeniu jakości kształcenia, a także dostosowaniu oferty edukacyjnej uczelni wyższych do współczesnego rynku pracy. Dane administracyjne wykorzystywane w badaniu są częstą praktyką stosowaną w innych krajach Europy np. w Hiszpanii, Austrii czy na Litwie.

System monitorowania losów absolwentów realizowany jest przez Ośrodek Przetwarzania Informacji- Państwowy Instytut Badawczy na zlecenie Ministerstwa Edukacji i Nauki. Zlecenie systemu monitoringu absolwentów nawiązuje do art. 352 ustawy o szkolnictwie wyższym.¹ System ten jest nowatorski w skali Europy, co wiąże się z uznaniem europejskich badaczy. Źródłem informacji do badania są dane administracyjne pochodzące z Zakładu Ubezpieczeń Społecznych i systemu POL-on (system informacji o szkolnictwie wyższym wspiera prace Ministerstwa Edukacji i Nauki).² ZUS dostarcza informacji o sytuacji zawodowej absolwentów tj. zatrudnieniu, bezrobociu, wynagrodzeniach. Natomiast system POL-on podaje informacje m.in. o wykształceniu absolwentów szkół wyższych.³

Badanie to jest rzetelne i bezpieczne, dzięki temu, że korzysta z wspomnianych danych. W zebranych zbiorach brak jest danych osobowych, a absolwenci rozróżniani są na podstawie losowego numeru, którego nie da się przypisać do konkretnej osoby. W badaniu nie ma konieczności kontaktowania się z absolwentami w celu przeprowadzania monitoringu, więc nie narusza się prywatności absolwentów. Na podstawie dostępnych danych stworzono wskaźniki sukcesu na rynku pracy, które pozwalają na porównanie sytuacji absolwentów po różnych kierunkach studiów, w różnych okresach przeprowadzania badania.⁴ ELA wytwarza raporty dotyczące: pracy i bezrobocia, wynagrodzenia, doświadczenia pracy, pracy a miejsca zamieszkania.



¹ [Prawo o szkolnictwie wyższym](#)

² ela.nauka.gov.pl

³ www.gov.pl/ekonomiczne-losy-absolwentow

⁴ Tamże.

Do tej pory przeprowadzono sześć edycji badania ELA. W poprzedniej edycji (piątej) przeanalizowano sytuację 1,8 mln absolwentów, a także dane z ponad 34 tysięcy kierunków studiów. System pozwala na wyszukiwanie informacji zarówno na poziomie ogólnokrajowym, jak i w podziale na poszczególne uczelnie czy kierunki.⁵ Do tej pory w badaniu wykorzystywano dane absolwentów z lat 2014-2019. W omawianej edycji monitoringiem zostali objęci absolwenci z rocznika 2020. Roczniki objęte badaniem w określonym roku są monitorowane w kolejnej edycji. Oznacza to, że roczniki 2014 i 2015 są objęte pełnym pięcioletnim cyklem monitorowania. Wygląda to następująco:

- Roczniki 2014 i 2015 monitorowane do 5 lat,
- Rocznik 2016 monitorowany do 4 lat,
- Rocznik 2017 monitorowany do 3 lat,
- Rocznik 2018 monitorowany do 2 lat,
- Rocznik 2019 monitorowany do 1 roku.

Taka sytuacja pozwala na porównanie danych o sytuacji na rynku pracy w kolejnych latach po skończonych studiach. Losy absolwentów ostatniego rocznika (2019) również zostały przeanalizowane rok od ukończenia studiów. Daje to możliwość porównania kilku roczników absolwentów w takich samych okresach czasu po ukończeniu studiów oraz sytuacji kierunków z różnych roczników po roku od ich ukończenia. W siódmej edycji pięcioletnim okresem monitorowania zostaną objęte już 3 roczniki, zaś 2020 będzie brany pod uwagę za jeden rok. Dzięki temu, że do nowej edycji weszły już dwa pełne roczniki monitorowania powstał nowy raport o nazwie „Porównanie roczników”, który zostanie opisany w dalszej części. Dodatkowo powstał raport „Praca a dalsze studia”, będzie także przedstawiony w kolejnych rozdziałach.

1 października 2018 r. weszło w życie nowe Rozporządzenie Ministra Nauki i Szkolnictwa Wyższego, które zmieniło podział na dziedziny i dyscypliny nauki. Z tego też względu od szóstej edycji zostały zastosowane zmiany, które wiązały się ze zmniejszoną liczbą dziedzin, a także zrezygnowano z obszarów nauki. Zostało to uwzględnione w raportach. W zestawieniach oraz infografikach zamieszczono informacje z kierunków i przypisane do właściwych dziedzin.

W szóstej edycji badania zastosowano większy zestaw wskaźników przy generowaniu danych zawartych w infografikach. Dodane zostały takie dane jak: informacje o kontynuowaniu nauki przez absolwentów na uczelniach, podawany jest procent osób, które nadal studiują pomimo uzyskania dyplomu, ile osób łączy pracę i naukę oraz jaki odsetek studentów uzyskał kolejny dyplom.

⁵ Tamże

Dane administracyjne

Jak już wcześniej wspomniano głównym źródłem danych administracyjnych do raportów są rejestry Zakładu Ubezpieczeń Społecznych i POL-on. Takie rozwiązania ma szereg zalet, ale również posiada ograniczenia:

- ✓ Zbierane dane są ograniczone i ich struktura jest przystosowana do zadań administracyjnych, nie badawczych.
- ✓ Bazując na danych pochodzących z rejestrów administracji badanie ogranicza się tylko do danych pochodzących z tych baz. Dlatego niemożliwe jest, aby raporty posiadały np. opinie na temat studiów, chyba, że zostaną podjęte inne działania np. przez uczelnie.
- ✓ ZUS nie rejestruje umów o dzieło oraz umów zleceń ze studentami do 26 roku życia (wyjątek stanowi zatrudnienie na umowę o pracę z pracodawcą i wykonywanie innych zadań na podstawie powyższych umów). Nie posiada także danych o zawartych umowach za granicą oraz bez formalnej umowy. Osoby, które są ubezpieczone w Kasie Rolniczego Ubezpieczenia Społecznego (KRUS) także mogą nie znajdować się w bazach ZUS. Brakuje możliwości rozróżnienia takich przypadków. Poza tym nie da się ustalić wysokości zarobków osób, które prowadzą własną działalność. Powodem tego stanu jest to, że wysokość składek jest niezależna od dochodów firmy. Informacje o dochodach z działalności gospodarczej posiadają urzędy skarbowe.
- ✓ W systemie POL-on brakuje informacji o ocenach z dyplomów.

Prowadzony monitoring ma także szereg zalet:

- ✓ Zostały sformułowane „rzetelne wskaźniki sukcesu na rynku pracy”, to one pozwalają porównać sytuację absolwentów różnych kierunków w różnych okresach czasu prowadzonego badania.
- ✓ Opieranie się tylko na danych administracyjnych (nie są obciążone niepamięcią absolwentów czy też ich subiektywnymi opiniami).
- ✓ Wskaźniki są zdefiniowane i precyzyjnie interpretowane, nie ma możliwości ich nadinterpretacji.
- ✓ Koszty badania są znacznie niższe, ze względu na brak konieczności podejmowania kontaktów z respondentami.
- ✓ Dzięki zebraniu informacji z systemu administracyjnego możliwe jest objęcie badaniem prawie wszystkich absolwentów (wyjątkiem są absolwenci uczelni wojskowych). W innych badaniach jest to niemożliwe.

- ✓ Rejestry ZUS-u posiadają informację o miesięcznych składkach ubezpieczeniowych absolwentów, dzięki czemu możliwa jest analiza dynamiki jaka zachodzi na rynku pracy.

Dane osobowe i ich ochrona

ELA nie korzysta z żadnych danych osobowych, a jedynie z danych administracyjnych ZUS i POL-on, dzięki czemu zachowuje pełną anonimowość objętych badaniem osób. Respondenci odróżniani są na podstawie losowego numeru i nie ma potrzeby kontaktować się z absolwentami.

Aby zachować procedury ochrony danych osobowych przy tworzeniu automatycznych raportów przyjęte zostały dwie zasady, które stosuje się przy zbyt małej zbiorowości. Pierwsza z nich dotyczy zapisów ustawy – Prawo o szkolnictwie wyższym i nauce. Raporty dla zbiorowości liczących mniej niż 10 osób nie są generowane, a dla grupy mniejszej niż 3 osoby wyniki nie są pokazywane i zastępuje się je myślnikami. Jeśli zaś chodzi o wykresy to są pokazywane tylko wtedy, gdy wszystkie opisywane grupy liczą przynajmniej 3 osoby.

Opis strony ELA

Opis ekonomicznych losów absolwentów znajdziemy na stronie ela.nauka.gov.pl. Znajdziemy na niej pięć zakładek: znajdź kierunek, zbuduj ranking, stwórz infografikę, poznaj rynek pracy oraz przejdź do strefy eksperta. Na dole strony znajdują się możliwość pobrania i zainstalowania aplikacji na telefon. Poniżej przedstawiony jest zrzut ekranu ze strony.

Rysunek 1 Strona główna ELA

Ogólnopolski system monitorowania Ekonomicznych Losów Absolwentów szkół wyższych

dostarcza wiarygodnych informacji o sytuacji absolwentów polskich uczelni na rynku pracy.

Nasze badania opieramy na danych z **Zakładu Ubezpieczeń Społecznych** i systemu **POL-on**.

System ELA rozwijamy na zlecenie Ministerstwa Edukacji i Nauki.

Najświeższe dane dotyczą osób, które ukończyły studia dwa lata temu – damy absolwentom czas na znalezienie pracy.

ELA jest najbardziej innowacyjnym systemem tego typu w Europie.

Informacje przedstawiamy w ujęciu ogólnopolskim oraz w podziale na poszczególne uczelnie i kierunki studiów.

Źródło: ela.nauka.gov.pl

Pierwsza zakładka to **znajdź kierunek**. Można tutaj sprawdzić jak radzą sobie absolwenci po kierunku, który nas interesuje. Dowiemy się ile zarabiają, jak długo szukają pracy oraz czy grozi im bezrobocie. Mamy do wyboru siedem kategorii, w tym kategoria kierunek. Znajduję się tam uwaga że jest to lista kierunków, które ukończyło co najmniej 10 absolwentów. Kolejne to: uczelnie, forma studiów (stacjonarne i niestacjonarne), poziom studiów (I stopień, II stopień, jednolite-magisterskie), doświadczenie zawodowe przed dyplomem (ogółem, bez doświadczenia, z doświadczeniem), możemy wybrać województwo oraz rok uzyskania dyplomu (od 2014-2019). Klikamy **znajdź kierunek** i wtedy pokazują się wyniki wyszukiwania. Jest także możliwość zresetowania formularza.

Rysunek 2 Znajdź kierunek

Kierunek ⓘ

Wszystkie razem

Uczelnia

Wszystkie razem

Forma studiów

Wszystkie razem

Poziom studiów

Wszystkie razem

Doświadczenie zawodowe przed dyplomem

ogółem

Województwo

Wszystkie razem

Rok uzyskania dyplomu

2019

Znajdź kierunek

Zresetuj formularz

Wyniki wyszukiwania dla:

Rok uzyskania dyplomu: 2019
Doświadczenie zawodowe przed dyplomem: ogółem

Informatyka 2,22
11 997,08 zł

Uniwersytet Jagielloński w Krakowie
2019 | Niestacjonarne, Wydział Fizyki, Astronomii i Informatyki Stosowanej, II stopnia, 4-semestralne, profil praktyczny

Dodaj do porównania [link](#) Zobacz kierunek >

Zarządzanie 2,18
12 278,77 zł

Polsko-Japońska Akademia Techniki Komputerowych
2019 | Niestacjonarne, Wydział Zarządzania Informacją, I stopnia, 8-semestralne, profil ogólnokademycki

Dodaj do porównania [link](#) Zobacz kierunek >

Informatyka 2,05
9692,44 zł

Politechnika Krakowska im. Tadeusza Kościuszki
2019 | Niestacjonarne, Wydział Fizyki, Matematyki i Informatyki, II stopnia, 4-semestralne, profil ogólnokademycki

Dodaj do porównania [link](#) Zobacz kierunek >

Informatyka 1,95
9807,59 zł

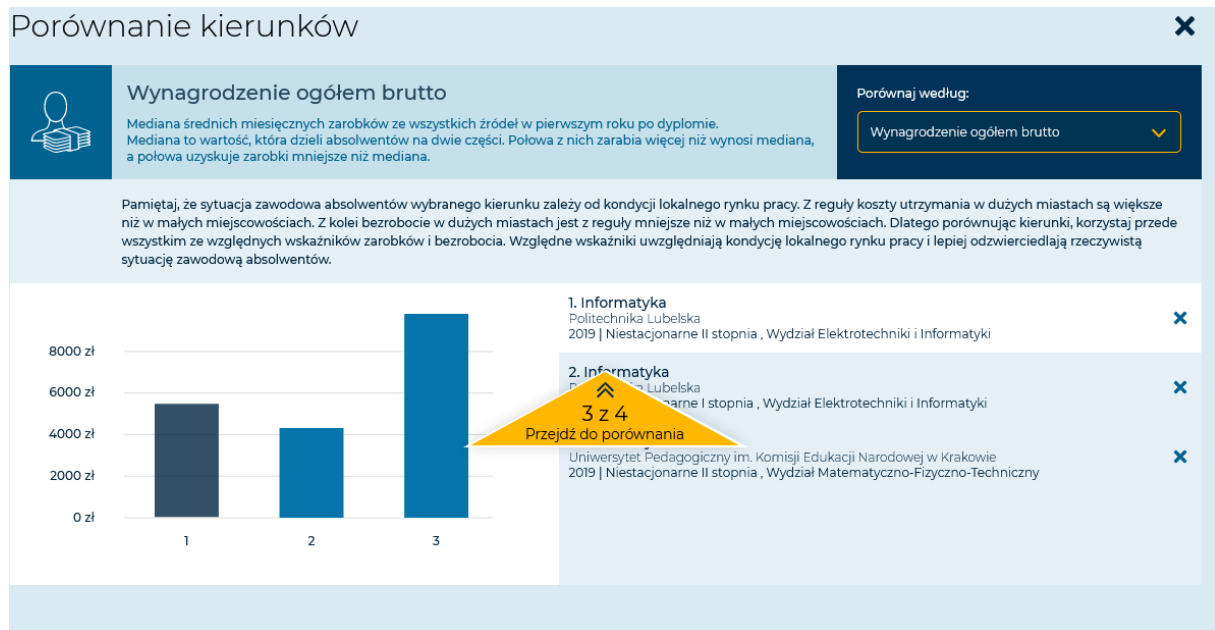
Uniwersytet Pedagogiczny im. Komisji Edukacji Narodowej w Krakowie
2019 | Niestacjonarne, Wydział Matematyczno-Fizyczno-Techniczny, II stopnia, 4-semestralne, profil praktyczny

Dodaj do porównania [link](#) Zobacz kierunek >

Źródło: ela.nauka.gov.pl

Kiedy mamy wybrany kierunek pokazują się jeszcze dwie opcje - **dodaj do porównania** (max. 4 kierunki) oraz **zobacz kierunek**. Po wybraniu pierwszej opcji pokazuje się wykres i możemy wybrać z pięciu kategorii, które chcemy porównywać (względny wskaźnik zarobków, wynagrodzenie ogółem brutto, czas poszukiwania pracy etatowej, bezrobocie i względny wskaźnik bezrobocia). Natomiast kiedy klikniemy w opcję **zobacz kierunek** zostaniemy przekierowani na stronę, na której będziemy mogli zobaczyć szczegółowe raporty, które opisane zostały w dalszej części, jak i skróconą, graficzną formę najważniejszych informacji zawartych w raportach.

Rysunek 3 Porównanie kierunków

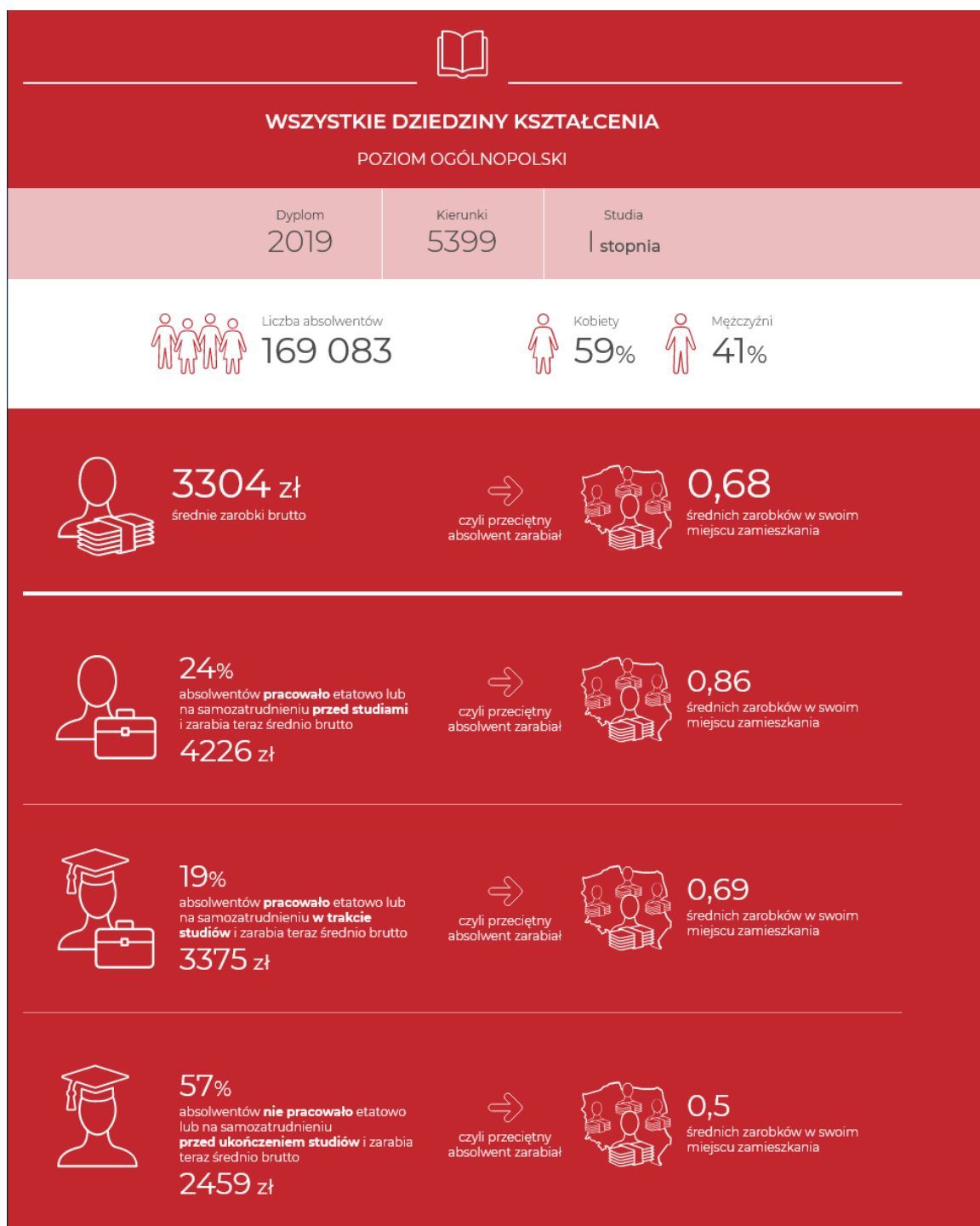


Źródło: ela.nauka.gov.pl/

Następną zakładką jest **zbuduj ranking**. Można tutaj zbudować własny ranking dla absolwentów z 2019 r. dla wszystkich kierunków, którą posiadają uczelnie w kraju lub drugi ranking kierunków w dziedzinach kształcenia. Do wyboru jest pięć kategorii: wynagrodzenie, względny wskaźnik zarobków, czas poszukiwania pracy etatowej, bezrobocie i względny wskaźnik bezrobocia. Podobnie jak w zakładce **znajdź kierunek** opcje do wyboru są takie same poza rokiem ukończenia studiów, ponieważ tutaj mamy tylko jeden.

Kolejną zakładką jest **stwórz infografikę**. Za jej pomocą można przedstawić losy absolwentów wybranej przez siebie uczelni, którzy ukończyli kierunek z określonej dziedziny kształcenia. Natomiast jeśli nie chcemy wybierać konkretnej uczelni, to wtedy generuje się infografika dotyczącą wszystkich uczelni w kraju. Poza tym na infografika prezentuje dane o sytuacji absolwentów na rynku pracy oraz podejmowanej aktywności po otrzymaniu dyplomu.

Rysunek 4 Przykładowa infografika



Źródło: ela.nauka.gov.pl

Jeśli zaś chodzi o zakładkę **poznaj rynek pracy** to znajdują się tam krótkie artykuły dotyczące np. bezrobocia absolwentów w różnych branżach. Dostępne są tutaj także wnioski z badań przeprowadzanych w ramach ELA. Jeśli chce się pogłębić wiedzę należy zajrzeć do **strefy eksperta**. Znajdują się tam szczegółowe informacje o losach absolwentów studiów I oraz II stopnia, a także jednolitych studiów magisterskich. Znajduje się tam zakładka **raporty**, a w niej wymienione wcześniej

raporty oraz nowy raport porównujący roczniki. Poza tym można znaleźć opracowania naukowe na podstawie systemu ELA, jak również pobrać zbiory danych na potrzeby stworzenia własnych opracowań. Te zbiory danych noszą nazwy: słownik oraz wskaźnik CSV. Korzystnie jest pobrać oba pliki gdyż słownik wyjaśnia nam skrót opisane w drugim pliku.

Struktura raportów

Każdy raport dostępny jest na trzech poziomach, czyli kierunku, uczelni oraz ogólnopolskim. Są to:

- „Praca i bezrobocie”,
- „Wynagrodzenie”,
- „Doświadczenie w pracy”,
- „Praca a miejsce zamieszkania”,
- „Praca a dalsze studia”,
- „Porównanie roczników”.

Poza wyżej wymienionymi raportami, tworzonymi na poziomie uczelni, generowany jest jeszcze jeden. Jest to raport, który mieści w sobie zestawienia wskaźników z poszczególnych dziedzin kształcenia, a także kierunków studiów. Na szczeblu ogólnopolskim sporządzany jest podobny raport, który zestawia ze sobą wskaźniki opisujące położenie absolwentów z konkretnych dziedzin i szkół wyższych.

Zasadniczym celem ELA jest zapewnienie jak najszerszego dostępu do informacji na temat losów zawodowych absolwentów z poszczególnych programów. Większość uczelni ma bardzo różnorodne kierunki studiów, przez co ich absolwenci szukają pracy w bardzo różnych obszarach, często nie ząbajających się ze sobą (jak np. historyk i informatyk). Dlatego tak ważne jest, aby została zachowana ostrożność podczas łączenia analiz wszystkich kierunków z jednej uczelni. Należy pamiętać, że raporty generowane są oddzielnie dla poszczególnych stopni (oddzielnie dla I stopnia i II oraz jednolitych studiów magisterskich).

Przejdźmy teraz do opisu zawartości poszczególnych raportów. Należy zaznaczyć, że każdy z nich rozpoczyna się podobnie. Na wstępie znajduje się opis, jakiej grupy dotyczy, czyli kierunku, uczelni, kraju oraz poziomu i roku zakończenia studiów. Poza tym zawarte są tam informacje o liczbie absolwentów oraz jaka część z nich figuruje w ZUSie, a jaka nie. Dodano tutaj dane o tym jaka część absolwentów studiowała na innym kierunku już po uzyskaniu dyplomu oraz jaki czas spędzili oni przeciętnie na studiach. Jest to nowość względem pozostałych edycji i nie jest podawana dla rocznika 2014.

➤ Raport „Praca i bezrobocie”

Pierwsza część analizy zawiera dane na temat czasu poszukiwania pracy. Informacje na temat poszukiwania jakiegokolwiek pracy oraz poszukiwania pracy na umowę są przedstawione oddzielnie. Dane zaprezentowane są w tabelach, które pokazują je w pierwszym roku po ukończeniu studiów jako i pięć lat później, oczywiście w zależności jaki okres wybierzemy. Dane o średnim czasie poszukiwania pracy są uzupełnione o dokładniejsze informacje o czasie poszukiwania pracy w pięciu równych grupach zaczynając od osób, które tej pracy poszukiwały najkrócej do tych z najdłuższym czasem. W procentach podawana jest liczba osób, które pracy poszukiwały tyle samo czasu. Sekcja o nazwie **Informacja o zatrudnieniu absolwentów w zawodowych służbach mundurowych (wojskowych i cywilnych)** jest generowana tylko dla uczelni (kierunków) związanych z tymi służbami. Zawiera ona informacje o procentowym udziale absolwentów, którzy w czasie odbywania się badania pracowali w służbach mundurowych oraz podaje średnią i medianę czasu poszukiwania pracy.

Rysunek 5 Przykładowa informacja o średnim czasie poszukiwania pracy przed absolwentów

Średni czas (w miesiącach) od uzyskania dyplomu do podjęcia...			
	Osoby, które miały doświadczenie pracy etatowej lub samozatrudnienia przed uzyskaniem dyplomu	Osoby, które nie miały doświadczenia pracy etatowej ani samozatrudnienia przed uzyskaniem dyplomu	Ogółem
pierwszej pracy po uzyskaniu dyplomu	0.21	2.95	2.04
pierwszej pracy na umowę o pracę po uzyskaniu dyplomu	1.06	4.87	3.44

Czas poszukiwania pracy przez absolwentów dokładniej ilustrują poniższe informacje:

Pierwsze 20% pracujących szukało pierwszej pracy	0 mies. lub krócej
Drugie 20% pracujących szukało pierwszej pracy	od 0 do 0 mies.
Trzecie 20% pracujących szukało pierwszej pracy	od 0 do 1 mies.
Czwarte 20% pracujących szukało pierwszej pracy	od 1 do 4 mies.
Piąte 20% pracujących szukało pierwszej pracy	4 mies. lub dłużej

Pierwsze 20% pracujących szukało pierwszej pracy na umowę o pracę	0 mies. lub krócej
Drugie 20% pracujących szukało pierwszej pracy na umowę o pracę	od 0 do 0 mies.
Trzecie 20% pracujących szukało pierwszej pracy na umowę o pracę	od 0 do 3 mies.
Czwarte 20% pracujących szukało pierwszej pracy na umowę o pracę	od 3 do 6 mies.
Piąte 20% pracujących szukało pierwszej pracy na umowę o pracę	6 mies. lub dłużej

Źródło: ela.nauka.gov.pl

Kolejna część raportu podaje informacje o stabilności pracy absolwentów biorących udział w badaniu. Pierwszy podrozdział nosi nazwę **Bezrobocie**. Znajdują się tutaj dane absolwentów, którzy chociaż raz

zarejestrowani byli w powiatowym urzędzie pracy w czasie trwania badania. Okres ten przedstawiony jest łącznie dla całego badania oraz w kolejnych latach po uzyskaniu dyplomu, tzn. dla rocznika 2014 generują się dane z pięciu lat, dla kolejnego z czterech itd. Należy mieć na uwadze, że odsetek absolwentów, którzy byli bezrobotni to nie to samo co ryzyko bezrobocia wśród nich. Tutaj **ryzyko bezrobocia** określane jest jako średni procent miesięcy po uzyskaniu dyplomu, w których absolwenci byli zarejestrowani w PUP. Wyliczane są dla całego okresu badania i kolejnych lat po uzyskaniu dyplomu. Następnie wskaźniki te zestawiane są ze stopą bezrobocia w Polsce według poszczególnych lat. Kolejnym wskaźnikiem brany pod uwagę jest **względny wskaźnik bezrobocia** (WWB). Pokazuje on ryzyko bezrobocia absolwenta w stosunku do stopy bezrobocia w zamieszkiwanym powiecie. Wyliczany jest dla wszystkich lat, które obejmuje ryzyko bezrobocia i jest uzupełnieniem „ryzyka bezrobocia”. Wskaźnik ten należy interpretować w prosty sposób. Jeśli jego wartość wynosi poniżej 1, oznacza to że przeciętne ryzyko bezrobocia jest niższe niż stopa bezrobocia w powiecie, który zamieszkują absolwenci. Natomiast jeśli wartość jest powyżej 1, to ryzyko bezrobocia jest wyższe niż stopa bezrobocia w powiecie.

Rysunek 6 Przykładowa tabela dotycząca wskaźnika bezrobocia

Względny Wskaźnik Bezrobocia...			
	Osoby, które miały doświadczenie pracy etatowej lub samozatrudnienia przed uzyskaniem dyplomu	Osoby, które nie miały doświadczenia pracy etatowej ani samozatrudnienia przed uzyskaniem dyplomu	Ogółem
do 31.12.2020	0.28	1.89	1.48
w pierwszym roku po uzyskaniu dyplomu	0.28	1.85	1.45
w drugim roku po uzyskaniu dyplomu	-	-	-
w trzecim roku po uzyskaniu dyplomu	-	-	-
w czwartym roku po uzyskaniu dyplomu	-	-	-
w piątym roku po uzyskaniu dyplomu	-	-	-

Źródło: ela.nauka.gov.pl

Powyższe wskaźniki prezentowane są ogółem, jak i osobno dla absolwentów z doświadczeniem pracy na etacie lub posiadających działalność gospodarczą przed zdobyciem dyplomu (przed rozpoczęciem studiów, jak i w trakcie) oraz bez takiego doświadczenia. Podrozdział ten kończy wykres, który przedstawia miesięczną dynamikę względnego wskaźnika bezrobocia w miesiącach po uzyskaniu dyplomu.

Kolejny rozdział to **doświadczenie pracy**. Jest to odsetek absolwentów, którzy po obronieniu pracy dyplomowej zdobyli doświadczenie, w tym w jakiegokolwiek pracy, pracy na etat lub w czasie samozatrudnienia. Podobnie jak przy poprzednich wskaźnikach ukazuje on dane rok po dyplomie, jak

i w kolejnych pięciu latach, w podziale na wyżej wymienione formy zatrudnienia. W tym podpunkcie znajduje się także **odsetek przepracowanych miesięcy**, odnosi się on do tych samych wskaźników jak doświadczenie pracy. Przedostatnim rozdziałem w tej sekcji jest **średnia miesięczna liczba pracodawców** oraz liczba zakończeń pracy etatowej. W przypadku pierwszym jest to aspekt jednoczesnej pracy u kilku pracodawców (jest to średnia miesięczna liczba równoczesnych pracodawców), a w drugim jest to zmiana zatrudnienia u różnych podmiotów (tutaj jest to średnia roczna liczba przypadków zakończenia pracy). Natomiast ostatni rozdział zawiera informacje metodyczne o analizie, wskazuje skąd czerpane były dane oraz jak należy interpretować niektóre wskaźniki. Została także opisana zasada pokazywania wyników przy zbyt małej liczebności danej grupy.

➤ Raport o nazwie „Wynagrodzenie”

Wstęp raportu zawiera podobnie jak wcześniej opisany raport dane dotyczące kierunku, uczelni czy kraju wraz z poziomem i końcowym rokiem studiów. A także o liczbie absolwentów, których dotyczy i jaka ich część znajduje się w rejestrach ZUS-u, a jak nie. Tutaj znajdują się również informacje jaki procent absolwentów posiadał doświadczenie w pracy na etat lub miał działalność gospodarczą zanim uzyskał dyplom. W następnych częściach analizy przedstawione są także wyniki w podziale na absolwentów z doświadczeniem i bez. Dodane zostały także informacje, o tym jaka część absolwentów studiowała również na innym kierunku po uzyskaniu dyplomu oraz ile czasu przeciętnie spędzili studiując. Taka informacja nie jest dostępna dla rocznika 2014 r.

Pierwszy rozdział zawiera dane na temat średniego wynagrodzenia brutto, jakie uzyskiwali absolwenci objęci monitoringiem. Dane te bardzo często są mylące i niewłaściwie interpretowane, dlatego też pomysłodawcy badania przyjęli rozbudowany model, przy którym znajdują się szczegółowe opisy. Osobno przedstawiane są dane na temat wynagrodzenia brutto z tytułu umowy o pracę oraz wszystkich form zajęć. W analizie brakuje informacji uwzględniających samozatrudnienie, jest to spowodowane brakiem takich danych w ZUSie, najczęściej zawierają one deklaracje składek na najniższym dozwolonym poziomie. Dlatego też umieszczony jest jedynie procent osób samozatrudnionych.

Wynagrodzenia ze wszystkich źródeł zatrudnienia, jak i z tytułu o pracę podawane są jako średnie, mediany, ale także jako kwintyle. Ten ostatni podział polega na ułożeniu danych w pięć równolicznych grup, zaczynając od osób najmniej zarabiających kończąc na najwięcej. Jeśli zaś chodzi o średnią i medianę to przedstawione są dla całego czasu badania wraz z pięcioletnim okresem po uzyskaniu dyplomu. Tabele ze średnimi i medianami zawierają podział na absolwentów z doświadczeniem w pracy na etacie lub samozatrudnionych, ale i bez takiego doświadczenia przed

zdobyciem dyplomu. Dane te są zestawione ze średnim miesięcznym wynagrodzeniem w Polsce. Jedyną różnicą jest to, że w podrozdziale o wynagrodzeniach z tytułu umów o pracę podział w kwintylach przedstawiony jest na histogramie i w tabeli. W przypadku kierunku, który ukończyło mniej niż 3 osoby, taki wykres nie jest pokazywany.

Rysunek 7 Przykładowa tabela średniej i mediany miesięcznego wynagrodzenia brutto ze wszystkich źródeł

Średnie miesięczne wynagrodzenia brutto ze wszystkich źródeł...			
	Osoby, które miały doświadczenie pracy etatowej lub samozatrudnienia przed uzyskaniem dyplomu	Osoby, które nie miały doświadczenia pracy etatowej ani samozatrudnienia przed uzyskaniem dyplomu	Ogółem
do 31.12.2020	- zł	- zł	6099.17 zł
w pierwszym roku po uzyskaniu dyplomu	- zł	- zł	5582.62 zł
w drugim roku po uzyskaniu dyplomu	- zł	- zł	6215.92 zł
w trzecim roku po uzyskaniu dyplomu	- zł	- zł	- zł
w czwartym roku po uzyskaniu dyplomu	- zł	- zł	- zł
w piątym roku po uzyskaniu dyplomu	- zł	- zł	- zł

Mediany średnich miesięcznych wynagrodzeń brutto ze wszystkich źródeł...			
	Osoby, które miały doświadczenie pracy etatowej lub samozatrudnienia przed uzyskaniem dyplomu	Osoby, które nie miały doświadczenia pracy etatowej ani samozatrudnienia przed uzyskaniem dyplomu	Ogółem
do 31.12.2020	- zł	- zł	5415.05 zł
w pierwszym roku po uzyskaniu dyplomu	- zł	- zł	4830.2 zł
w drugim roku po uzyskaniu dyplomu	- zł	- zł	5751.88 zł
w trzecim roku po uzyskaniu dyplomu	- zł	- zł	- zł
w czwartym roku po uzyskaniu dyplomu	- zł	- zł	- zł
w piątym roku po uzyskaniu dyplomu	- zł	- zł	- zł

Źródło: ela.nauka.gov.pl

Następną częścią raportu jest informacja o względnym wskaźniku zarobków (WWZ). Wskaźnik ten pokazuje poziom zarobków absolwenta w odniesieniu do zarobków w powiecie, który zamieszkuje. Interpretuje się go w ten sposób, że wartość powyżej 1 oznacza, że absolwenci średnio zarabiali więcej niż wynosiła średnia w ich powiecie, natomiast poniżej 1 oznacza sytuację odwrotną czyli zarabiali mniej niż wyniosła średnia pensja w powiecie.⁶ Przykład ten ilustrują wykresy 1 i 2.

⁶ Można przyjąć, że wskaźnik ten dość często będzie przyjmował wartość poniżej 1 ze względu na to, że absolwenci objęci badaniem dopiero zaczynają swoją karierę zawodową.

Wykres 1. Średnie zarobki



Wykres 2. Względny wskaźnik zarobków



Wykres ze średnimi zarobkami pokazuje, że absolwenci po obu kierunkach zarabiają średnio prawie tyle samo, jednak to absolwenci po kierunku B zarabiają więcej na tle mieszkańców powiatu. Dlatego że absolwenci po kierunku A zamieszkują bogatszy rejon, w którym łatwiej o lepiej płatną pracę. Dlatego też można stwierdzić, mając na uwadze lokalny rynek pracy, że to właśnie studia na kierunku B pozwalają na lepsze warunki płacy niż studia na kierunku A. Na końcu tego podrozdziału znajduje się wykres, na którym przedstawiona jest miesięczna dynamika wskaźnika WWZ w kolejnych miesiącach od skończenia studiów i uzyskania dyplomu. Ostatnią część tej analizy zamykają informacje metodyczne, wskazane są źródła, które posłużyły do napisania raportu oraz zapisano jak należy interpretować wyniki.

➤ Raport „Doświadczenie pracy”

Trzecią analizą, jaką można znaleźć na stronie jest **Doświadczenie pracy**. Pierwszy rozdział zawiera informację o tym, czy absolwenci mieli już doświadczenie w pracy na etacie, w podejmowaniu działalności gospodarczej przed rozpoczęciem studiów, czy zdobyli je w trakcie studiów, albo też takie

doświadczenie nabyli dopiero po uzyskaniu dyplomu. I tak druga część analizy zawiera wybrane wskaźniki sytuacji byłych studentów podzielone na wcześniej wymienione grupy ze względu na doświadczenie. Wśród wskaźników znajdują się: czas poszukiwania pierwszej pracy w miesiącach, czas poszukiwania pierwszej pracy na umowę o pracę, także w miesiącach, procent osób samozatrudnionych, ryzyko bezrobocia, względny wskaźnik bezrobocia, średnie miesięczne wynagrodzenie (brutto), względny wskaźnik zarobków, średnie miesięczne wynagrodzenie z tytułu umowy o pracę (brutto). Gdy występuje przypadek, że któraś z dwóch pierwszych wymienionych grup jest zbyt mała, dochodzi do łączenia kategorii i prezentowane wskaźniki ukazywane są w dwóch podgrupach zamiast trzech. Jeśli zaś dochodzi do sytuacji, że pomimo połączenia kategorii nadal jest ona za mała⁷, wtedy dane nie ukazują się.

Rysunek 8 Przykładowa tabela ze średnimi wskaźników wśród absolwentów w zależności od ich doświadczenia pracy etatowej i samozatrudnienia po uzyskaniu dyplomu

Średnie wartości wskaźników	Osoby, które miały doświadczenie pracy etatowej lub samozatrudnienia przed rozpoczęciem studiów	Osoby, które nie miały doświadczenia pracy etatowej ani samozatrudnienia przed rozpoczęciem studiów, ale uzyskały je w trakcie studiów	Osoby, które nie miały doświadczenia pracy etatowej ani samozatrudnienia przed uzyskaniem dyplomu	Ogółem
Czas poszukiwania pierwszej pracy	1.08	0.67	6.33	1.84
Czas poszukiwania pierwszej pracy na umowę o pracę	0	1.33	7	1.39
Procent osób samozatrudnionych	0 %	25 %	0 %	4.8 %
Ryzyko bezrobocia	7.2 %	26.4 %	11.8 %	11.7 %
Względny Wskaźnik Bezrobocia	0.61	2.09	1.09	0.98
Średnie miesięczne wynagrodzenie (brutto)	4491.46 zł	3153.09 zł	1292.04 zł	3774.97 zł
Względny Wskaźnik Zarobków	0.99	0.74	0.28	0.84
Średnie miesięczne wynagrodzenie z tytułu umowy o pracę (brutto)	4805.75 zł	2884.81 zł	1499.41 zł	3934.54 zł

Źródło: ela.nauka.gov.pl

Trzeci rozdział zawiera trzy tabele, w których znajduje się opis międzyokresowej dynamiki zarobków i zatrudnienia osób badanych na etapach związanych ze szkolnictwem i jest to w pierwszym roku przed rozpoczęciem studiów, w ich trakcie oraz w pierwszym roku po dyplomie. Wskaźniki związane z sytuacją na rynku pracy są zmienne, a im dłuższy okres, tym te zmiany są większe. Dlatego też pomysłodawcy badania ustalili, że okres przed studiami jak i po nich powinien być równej długości. Pierwsza tabela ukazuje dynamikę średnich miesięcznych zarobków, natomiast druga dynamikę względnego wskaźnika zarobków, a trzecia dynamikę procenta miesięcy przepracowanych na umowę

⁷ Liczebność jest zbyt mała, kiedy w podzbiory liczą mniej niż 3 osoby.

o pracę w kolejnych latach. Każda tabela podzielona jest na trzy wcześniej wymienione grupy. Wskaźniki, o których mowa, przed rozpoczęciem studiów pokazane są jedynie dla absolwentów, którzy mieli doświadczenie. Kolumna zawierająca dane o absolwentach, którzy mieli doświadczenie w trakcie studiów pokazuje informacje o tych którzy zdobyli doświadczenie w trakcie studiów, jak i tych, którzy mieli doświadczenie w pracy lub prowadzili działalność. W pierwszym roku po dyplomie wskaźniki przedstawione są dla wszystkich trzech grup. Jeśli jakaś liczba absolwentów po danym kierunku była za mała, postępowano analogicznie jak w przypadku drugiej części.

Rysunek 9 Przykładowe tabele ze średnimi zarobkami oraz względnym wskaźnikiem zarobków

Srednie zarobki...	Osoby, które miały doświadczenie pracy etatowej lub samozatrudnienia przed rozpoczęciem studiów	Osoby, które nie miały doświadczenia pracy etatowej ani samozatrudnienia przed rozpoczęciem studiów, ale uzyskały je w trakcie studiów	Osoby, które nie miały doświadczenia pracy etatowej ani samozatrudnienia przed uzyskaniem dyplomu
... w pierwszym roku przed rozpoczęciem studiów	2853.86 zł	-	-
... w okresie studiów	3664.91 zł	1868.76 zł	-
... w pierwszym roku po uzyskaniu dyplomu	4746.77 zł	3194.97 zł	- zł

W poniższej tabeli przedstawiamy analogiczne zestawienie dla Względnego Wskaźnika Zarobków. Wskaźnik ten bierze poprawkę na zmianę poziomu płac między badanymi okresami.

Względny Wskaźnik Zarobków...	Osoby, które miały doświadczenie pracy etatowej lub samozatrudnienia przed rozpoczęciem studiów	Osoby, które nie miały doświadczenia pracy etatowej ani samozatrudnienia przed rozpoczęciem studiów, ale uzyskały je w trakcie studiów	Osoby, które nie miały doświadczenia pracy etatowej ani samozatrudnienia przed uzyskaniem dyplomu
... w pierwszym roku przed rozpoczęciem studiów	0.79	-	-
... w okresie studiów	0.92	0.48	-
... w pierwszym roku po uzyskaniu dyplomu	1.06	0.75	-

Źródło: ela.nauka.gov.pl

Czwarta część raportu, jak w pozostałych przypadkach, zawierała dane metodyczne. Wskazywano źródła, z których korzystano i zapisano jak ogólnie interpretować wskaźniki oraz opisano zasady ograniczające przedstawienia danych przy zbyt małej próbie.

➤ Raport „Praca a miejsce zamieszkania”

Wstęp w tym raporcie jest analogiczny jak w poprzednich. Raport rozpoczyna się od tabel z informacjami o miejscu zamieszkania i liczebności według kategorii wielkości miejscowości oraz jaka odległości dzieli miejsce zamieszkania od uczelni. Drugi rozdział raportu ma na celu pokazani jak miejsce zamieszkania (np. duże miasto) może wpłynąć na sytuację na rynku pracy absolwenta. Zostały wybrane także wskaźniki, które mają pomóc to ustalić. Tymi wskaźnikami są: czas poszukiwania pracy (także na umowę o pracę, w miesiącach), procent osób samozatrudnionych, ryzyko bezrobocia, względny wskaźnik bezrobocia, względny wskaźnik zarobków, średnie miesięczne wynagrodzenie brutto oraz średnie miesięczne wynagrodzenie z tytułu umowy o pracę (brutto). O sukcesie na rynku pracy pośród tych wskaźników powinny świadczyć małe wartości przy czasie poszukiwania pierwszej pracy i ryzyku bezrobocia oraz duże wartości wynagrodzenia. Raport kończy się tak jak poprzednie rozdziałem z informacjami metodycznymi.

Rysunek 10 Przykład wartości średnich wskaźników wśród absolwentów w zależności od typu miejscowości zamieszkania na koniec okresu objętego badaniem

Średnie wartości wskaźników	Osoby zamieszkałe w największych miastach polskich	Osoby zamieszkałe w pozostałych miastach na prawach powiatu	Osoby zamieszkałe w pozostałych miejscowościach
Czas poszukiwania pierwszej pracy (mies.)	-	-	0
Czas poszukiwania pierwszej pracy na umowę o pracę (mies.)	-	-	0
Procent osób samozatrudnionych	-%	-%	30%
Ryzyko bezrobocia	-%	-%	0%
Względny Wskaźnik Bezrobocia	-	-	0
Średnie miesięczne wynagrodzenie (brutto)	- zł	- zł	6099.17 zł
Względny Wskaźnik Zarobków	-	-	1.49
Średnie miesięczne wynagrodzenie z tytułu umowy o pracę (brutto)	- zł	- zł	5790.14 zł

Źródło: ela.nauka.gov.pl

➤ Raport „Praca a dalsze studia”

Raport ten jest powrotem do poprzednich edycji, gdy był on generowany. Wstęp tutaj także wygląda identycznie jak w poprzednich raportach. Dodatkowo znajdują się tu informacje o odsetku absolwentów, którzy mieli doświadczenie na kolejnych studiach po uzyskaniu dyplomu, ile przeciętnie absolwent studiował na innych kierunkach, czy podjął się kontynuowania studiów na II stopniu oraz jaki procent tych, którzy uzyskali dyplom, podjął i ukończył studia II stopnia. W tej części znajduje się także informacja jaki procent absolwentów uczestniczyło w studiach doktoranckich lub doktorskich oraz jaki procent z nich otrzymał stopień doktora. Dane te są dostępne tylko dla

absolwentów II stopnia lub jednolitych magisterskich. Pierwsza część przedstawia określone wskaźniki sytuacji na rynku pracy zarówno w czasie kiedy studiowali po otrzymaniu dyplomu i gdy nie studiowali. Druga część wskazuje dane metodyczne oraz źródła danych zaciągniętych w raporcie.

Rysunek 11 Przykładowa tabela ze wskaźnikami sytuacji absolwentów na rynku pracy w okresach dalszego studiowania i okresach niestudiowania

Wskaźnik	Wartość w okresach studiowania po uzyskaniu dyplomu	Wartość w okresach NIEstudiowania po uzyskaniu dyplomu	Ogółem
Bezrobocie			
Ryzyko bezrobocia	-	0%	0%
Względny Wskaźnik Bezrobocia	-	0	0
Zatrudnienie			
Procent osób z doświadczeniem jakiegokolwiek pracy	100%	100%	100%
Procent osób z doświadczeniem pracy na umowę o pracę	100%	100%	100%
Procent osób z doświadczeniem samozatrudnienia	40%	20%	30%
Średni procent miesięcy przepracowanych w jakiegokolwiek formie	100%	99.8%	99.8%
Średni procent miesięcy przepracowanych na umowę o pracę	100%	99.7%	99.7%
Średni procent miesięcy przepracowanych w ramach samozatrudnienia	39%	9%	17.6%
Wynagrodzenia			
Średnie miesięczne wynagrodzenia brutto ze wszystkich źródeł	5997.13 zł	6033.42 zł	6099.17 zł
Średnie miesięczne wynagrodzenia brutto z tytułu umów o pracę	5885.78 zł	5615.24 zł	5790.14 zł
Względny Wskaźnik Zarobków	1.48	1.49	1.49

źródło: ela.nauka.gov.pl

➤ Raport „Porównanie roczników”

Raport ten jest nowy, dzięki uzyskaniu dostępu do wyników z monitorowania dwóch roczników i ich pięcioletniej kadencji. Daje to nam możliwość porównania wyników z rynku pracy w kolejnych latach po otrzymaniu dyplomu przez absolwentów. Dzięki temu możemy sprawdzić jak wygląda sytuacja na takich samych lub podobnych kierunkach z różnych roczników tuż po uzyskaniu dyplomu. Aby dotrzeć do raportu należy wejść w strefę eksperta, a następnie wybrać interesujące nas zagadnienie czyli: absolwentów, doktorów lub studentów. Kiedy wybierzemy np. absolwentów, mamy tam trzy poziomy z których możemy wybierać, czyli ogólnopolski, według kierunku oraz uczelni. Po wybraniu tego co chcemy sprawdzić pokazują się nam raporty. Sam raport wygląda w sposób następujący: wstęp jest analogiczny do poprzednich raportów. Z uwzględnieniem liczby absolwentów, których analiza dotyczy w poszczególnych latach. Ukazane są cele i możliwości do jakich można wykorzystać dane. Pierwsza część zawiera tabele ze wskaźnikiem Względnych Zarobków dla wybranych roczników w kolejnych latach po dyplomie.

Rysunek 12 Przykładowa tabela porównująca wartości względnego wskaźnika zarobków absolwentów w kolejnych latach po uzyskaniu dyplomu (2014-2019)

	Względny Wskaźnik Zarobków absolwentów z roku...					
	2014	2015	2016	2017	2018	2019
w pierwszym roku po dyplomie	0.46	0.42	0.42	0.43	0.48	0.46
w drugim roku po dyplomie	0.52	0.48	0.48	0.5	0.54	-
w trzecim roku po dyplomie	0.53	0.54	0.55	0.59	-	-
w czwartym roku po dyplomie	0.63	0.65	0.66	-	-	-
w piątym roku po dyplomie	0.71	0.71	-	-	-	-

Źródło: ela.nauka.gov.pl

Natomiast drugi rozdział przedstawia tabelę ze wskaźnikiem Względnego Bezrobocia, także dla wybranych absolwentów w kolejnych latach po dyplomie. Trzecia część jest analogicznym opisem jak w poprzednich raportach. Raport ten znajdziemy w zakładce strefa eksperta, raporty.

Rysunek 13 Przykładowy Względny Wskaźnik Bezrobocia absolwentów

	Względny Wskaźnik Bezrobocia absolwentów z roku...					
	2014	2015	2016	2017	2018	2019
w pierwszym roku po dyplomie	0.35	0.38	0.36	0.37	0.46	0.62
w drugim roku po dyplomie	0.35	0.36	0.49	0.48	0.57	-
w trzecim roku po dyplomie	1.28	1.25	1.31	1.34	-	-
w czwartym roku po dyplomie	1.13	1.14	1.27	-	-	-
w piątym roku po dyplomie	1.03	1.08	-	-	-	-

Źródło: ela.nauka.gov.pl

Wśród raportów znajdziemy jeszcze dwa. Są to **Zestawienie kierunków i dziedzin studiów** oraz **Zestawienie uczelni i dziedzin studiów**. Oba mają praktycznie identyczną strukturę dlatego zostały opisane w jednym punkcie. Wstępna część analizy zawiera dane o tym ilu absolwentów ukończyło daną uczelnię wraz z poziomem i rokiem ukończenia nauki. Pierwszy rozdział zawiera tabele i wykresy, na których przedstawione są wartości względnych wskaźników bezrobocia i zarobków. Dane te są wyodrębnione dla poszczególnych grup: dziedzina i kierunek⁸ i uwzględniają ostatni rok objęty badaniem. Należy to rozumieć w ten sposób iż, dla rocznika 2014 i 2015 podawane są informacje pięć lat po uzyskaniu dyplomu, dla rocznika 2016 cztery lata po dyplomie i kolejne lata analogicznie. Przed przedstawionymi wynikami opisana jest interpretacja wskaźników. Pierwszy podrozdział rozdziału pierwszego zawiera informacje o bezrobociu i zarobkach absolwentów danej uczelni w podziale na dziedziny kształcenia. Dane te przedstawione są na wykresie, na którym zaprezentowano wyżej wymienione wskaźniki. Dokładne dane dotyczące konkretnych grup przedstawione są w tabeli.

⁸ Tutaj zależy, który raport wybierzemy

Należy je interpretować w ten sposób, że im niższe wartości dla wskaźnika dotyczącego bezrobocia a wyższe dla zarobków tym lepsza sytuacja absolwentów z danej dziedziny kształcenia. Taka sytuacja ma miejsce wtedy, gdy punkty na wykresie leżą bliżej lewego górnego rogu wykresu, a punkty które reprezentują wyższe bezrobocie i niższe zarobki leżą bliżej prawego dolnego rogu. W drugim podrozdziale znajdują się zestawienia tabelaryczne kierunków studiów w której przedstawione są według jednostek dydaktycznych, zawarte są w nich informacje o liczbie absolwentów z kierunków, a także jaki procent z nich figuruje w rejestrach ZUS oraz w podziale na względne wskaźniki zarobków i bezrobocia. Natomiast drugi rozdział posiada analogiczne dane metodologiczne jak poprzednie raporty. Raport o nazwie „Zestawienie uczelni i dziedzin studiów” ma niemal identyczną budowę jak opisany powyżej. Jedyna różnica jest taka, że drugi podrozdział zawiera tabelaryczne zestawienie uczelni wyższych i znajdują się tam również dane o liczbie absolwentów ich procencie w rejestrach ZUS, a także wskaźniki bezrobocia i zarobków.

System ELA daje również możliwość pobrania aplikacji mobilnej, dzięki której interesujące nas dane i raporty systemu możemy w wygodny sposób przeglądać na swoim telefonie. Aplikację można pobrać bezpośrednio poprzez stronę internetową ELA.

Opis wskaźników użytych w raportach

W tej części przedstawione zostaną bardziej szczegółowe opisy wskaźników, które zostały wykorzystane w raportach, część z nich już wcześniej w dość szczegółowy sposób została opisana, dlatego tutaj już została pominięta. Poza tym przedstawione będą wyjaśnienia.

Należy zwrócić uwagę na dwa pojęcia, które pojawiają w raportach, a są to zatrudnienie na umowę o pracę oraz zatrudnienie w służbach mundurowych. Na podstawie kodów z tytułu ubezpieczenia ZUS przyjęto taki podział. Poniższa tabela prezentuje ten podział w zależności od tego czy osoba posiada co najmniej jeden z poniższych tytułów ubezpieczenia, niezależnie od wymiaru pracy.

Tabela 1 Zatrudnienie na umowę o pracę i w służbach mundurowych

Zatrudnieni na umowę o pracę	Zatrudnieni w służbach mundurowych
pracownik podlegający ubezpieczeniom społecznym i ubezpieczeniu zdrowotnemu	funkcjonariusz w służbie kandydackiej oraz kandydat na żołnierza zawodowego
pracownik podlegający ubezpieczeniom społecznym i z mocy przepisów szczególnych niepodlegający ubezpieczeniu zdrowotnemu	żołnierz zawodowy
pracownik młodociany	funkcjonariusz Policji

Zatrudnieni na umowę o pracę	Zatrudnieni w służbach mundurowych
pracownik podlegający ubezpieczeniom społecznym i ubezpieczeniu zdrowotnemu, opłacający składki na własne ubezpieczenia w przypadku określonym w art. 109 rozporządzenia Rady (EWG) nr 574/72 z dnia 21 marca 1972 r. w sprawie wykonywania rozporządzenia Rady (EWG) nr 1408/71 w sprawie stosowania systemów zabezpieczenia społecznego do pracowników najemnych, osób prowadzących działalność na własny rachunek i do członków ich rodzin przemieszczających się we Wspólnocie,	funkcjonariusz Agencji Bezpieczeństwa Wewnętrznego i Agencji Wywiadu
pracownik podlegający ubezpieczeniom społecznym i z mocy przepisów szczególnych	funkcjonariusz Straży Granicznej
niepodlegający ubezpieczeniu zdrowotnemu, uprawniony przez pracodawcę zagranicznego	funkcjonariusz Państwowej Straży Pożarnej
nie mającego siedziby w Polsce, do opłacania składek na własne ubezpieczenia	funkcjonariusz Służby Celnej
osoba wykonująca pracę nakładczą	funkcjonariusz Centralnego Biura Antykorupcyjnego, Służby Kontrwywiadu Wojskowego
poseł lub senator pobierający uposażenie	Służby Wywiadu Wojskowego albo Biura Ochrony Rządu
duchowny, nieprowadzący pozarolniczej działalności gospodarczej, opłacający składkę od minimalnej podstawy wymiaru	funkcjonariusz Służby Więziennej
duchowny, nieprowadzący pozarolniczej działalności gospodarczej, opłacający składkę od zadeklarowanej nadwyżki ponad minimalną podstawę wymiaru	osoba w stanie spoczynku pobierająca uposażenie
duchowny, nieprowadzący pozarolniczej działalności gospodarczej, będący członkiem zakonu kontemplacyjno-klauzurowego lub	funkcjonariusz w służbie kandydackiej oraz kandydat na żołnierza zawodowego

Zatrudnieni na umowę o pracę	Zatrudnieni w służbach mundurowych
misjonarzem, opłacający składkę od minimalnej podstawy wymiaru	
funkcjonariusz w służbie kandydackiej oraz kandydat na żołnierza zawodowego,	żołnierz zawodowy
żołnierz zawodowy	funkcjonariusz Policji
funkcjonariusz Policji	funkcjonariusz Agencji Bezpieczeństwa Wewnętrznego i Agencji Wywiadu
funkcjonariusz Agencji Bezpieczeństwa Wewnętrznego i Agencji Wywiadu	funkcjonariusz Straży Granicznej
funkcjonariusz Straży Granicznej	
funkcjonariusz Państwowej Straży Pożarnej	
funkcjonariusz Centralnego Biura Antykorupcyjnego, Służby Kontrwywiadu Wojskowego, Służby Wywiadu Wojskowego albo Biura Ochrony Rządu	
funkcjonariusz Służby Więziennej	
osoba przebywająca na urlopie wychowawczym	
osoba pobierająca zasiłek macierzyński	
osoba sprawująca osobistą opiekę nad dzieckiem, która bezpośrednio przed sprawowaniem opieki podlegała ubezpieczeniom emerytalnemu i rentowym jako osoba duchowna	
matka na macierzyńskim - kod specjalny, tylko dla płatnika będącego ZUS-em	
matka na wychowawczym - kod specjalny, tylko dla płatnika będącego ZUS-em	
osoba, która na podstawie odrębnych przepisów lub układów zbiorowych pracy pobiera świadczenia socjalne wypłacane w czasie urlopu innego niż kolejowy	
sędzia, prokurator, ławnik sądowy, aplikant Krajowej Szkoły Sądownictwa i Prokuratury	

Zatrudnieni na umowę o pracę	Zatrudnieni w służbach mundurowych
członek rady nadzorczej podlegający z tego tytułu wyłącznie ubezpieczeniu zdrowotnemu	
członek rady nadzorczej, podlegający z tego tytułu ubezpieczeniom emerytalnemu i rentowym oraz ubezpieczeniu zdrowotnemu	
członek rady nadzorczej, podlegający z tego tytułu ubezpieczeniom emerytalnemu i rentowym, nie podlegający ubezpieczeniu zdrowotnemu	

- **Absolwenci występujący w rejestrach ZUS**

Każdy raport zaczyna się od informacji ilu absolwentów występuje w rejestrach Zakładu Ubezpieczeń Społecznych, a ilu nie. Przyczyny tego stanu rzeczy mogą być bardzo różne i tak np. absolwent mógł nie podjąć żadnej aktywności na rynku pracy, pracować wyłącznie na umowach o dzieło, czy podejmować pracę nierejestrowaną, przebywać i pracować tylko za granicą lub podlegać ubezpieczeniu rolniczemu (KRUS).

- **Procent absolwentów, którzy mieli doświadczenie pracy etatowej lub samozatrudnienia przed uzyskaniem dyplomu**

Wskaźnik mówi o skali podejmowania pracy przez badanych przed rozpoczęciem studiów a także w ich trakcie. Istotne jest uwzględnianie wcześniejszego doświadczenia na rynku pracy, ze względu na aktywność po zdobyciu dyplomu.

- **Procent absolwentów, którzy mieli doświadczenie studiowania po uzyskaniu dyplomu**

Wskaźnik mówi o skali zjawiska jakim jest kontynuacja studiów przez absolwentów po uzyskaniu dyplomu (jakiej część ono dotyczy). Uwzględnia zarówno przypadki kiedy absolwent rozpoczął studia przed uzyskaniem dyplomu jak, i po nim.

- **Procent miesięcy po uzyskaniu dyplomu, w których przeciętny absolwent studiował na innych programach studiów**

Wskaźnik jest uzupełnieniem poprzedniego. Mówi o intensywności zjawiska jakim jest kontynuacja studiów przez absolwentów, którzy już uzyskali dyplom (jakiej części miesięcy dotyczyło zjawisko). Ważne jest, aby uwzględnić doświadczenie studiowania po dyplomie w opisie zawodowej aktywności

absolwentów po to by, móc sprawdzić jak studia wpływają na absolwentów i ich działania na rynku pracy.

- **Procent absolwentów, którzy po uzyskaniu dyplomu podjęli studia II stopnia**

Wskaźnik uwzględnia tylko absolwentów I stopnia. Daje informacje jaka część z nich kończąc pierwszy etap rozpoczęła studia na II stopniu. Pokazuje jaka jest skala zjawiska, jakim jest kontynuacja nauczania na kolejnym etapie. Różnica jaka wynika w porównaniu ze wskaźnikiem „procent absolwentów, którzy mieli doświadczenie studiowania po uzyskaniu dyplomu” jest taka, że uwzględnia wyłącznie II stopień studiów i tylko te, które zostały podjęte po dyplomie.

- **Procent absolwentów, którzy po uzyskaniu dyplomu podjęli i ukończyli studia II stopnia**

Wskaźnik obejmuje tylko absolwentów I stopnia i daje informacje jaka część z nich ukończyła studia II stopnia zaraz po studiach I stopnia.

- **Procent absolwentów, którzy po uzyskaniu dyplomu ukończyli kolejne studia**

Wskaźnik obejmuje tylko absolwentów studiów II stopnia oraz jednolitych magisterskich, dla których nie zostały wyznaczone dwa poprzednie wskaźniki. Generuje się informacja o tym, jak duża część absolwentów ukończyła kolejne kierunki po uzyskaniu dyplomu. Zostały tutaj wliczone przypadki już wcześniej ukończonych studiów rozpoczętych przed uzyskaniem dyplomu, jak i tych po nim.

- **Procent absolwentów, którzy po uzyskaniu dyplomu kształcili się na studiach doktoranckich lub w szkole doktorskiej**

Wskaźnik dotyczy tylko absolwentów studiów II stopnia oraz jednolitych magisterskich. Daje nam informację jaka część absolwentów kształci się na studiach doktoranckich czy w szkole doktorskiej.

- **Procent absolwentów, którzy po uzyskaniu dyplomu uzyskali stopień doktora**

Wskaźnik dotyczy tylko absolwentów studiów II stopnia oraz jednolitych magisterskich. Daje nam informację jaka część absolwentów po zdobyciu tytułu magistra uzyskała kolejny tytuł czyli doktora.

- **Czas poszukiwania pracy (czas poszukiwania zatrudnienia w służbach mundurowych)**

Jest to liczba miesięcy pomiędzy miesiącem od uzyskania dyplomu a miesiącem podjęcia pracy po dyplomie, dla każdego absolwenta. Ci, którzy nie znaleźli pracy, są pomijani. Jeśli badany pracował w

miesiącu uzyskania dyplomu i nie stracił zatrudnienia w następny, to wartość wskaźnika wynosi wtedy zero.

- **Czas poszukiwania pracy na umowę o pracę**

Tak jak w poprzednim punkcie ustalana jest liczba miesięcy pomiędzy uzyskaniem dyplomu a miesiącem podjęcia pierwszej pracy na umowę po zdobyciu dyplomu. Osoby, które nie znalazły takiej pracy są pomijane. Warunek, aby wskaźnik wynosił zero jest taki sam jak w poprzednim punkcie.

- **Procent osób zatrudnionych w służbach mundurowych**

Jest to informacja jaki procent absolwentów, która została objęta, badaniem kiedykolwiek pracowała w służbach mundurowych.

- **Procent absolwentów, którzy mieli doświadczenie być osobą bezrobotną**

Jest to informacja jaki procent absolwentów, którzy zostali objęci badaniem kiedykolwiek był zarejestrowany w powiatowym urzędzie pracy, nawet jeśli ten czas był bardzo krótki. Wskaźnik nie jest tożsamy z ryzykiem bezrobocia.

- **Procent absolwentów, którzy mieli doświadczenie w jakiegokolwiek pracy/ umowę o pracę/ byli samozatrudnieni (każdy z tych wskaźników wyliczany jest oddzielnie)**

Oba te wskaźniki informują o tym za jaką część dyplomantów, którzy zostali objęci badaniem wpłynęła jakakolwiek składka z tytułu pracy/umowy o pracę bądź byli samozatrudnieni.

- **Procent miesięcy przepracowanych w jakiegokolwiek formie/na umowę o pracę / prowadząc działalność gospodarczą (każdy z tych wskaźników wyliczany jest oddzielnie)**

Jest to średni procent miesięcy jakie przepracował absolwent w jakiegokolwiek formie/na umowę o pracę czy też prowadząc działalność gospodarczą. Wskaźniki te dają informację o tym jak długo trwała praca w wyżej wymienionych formach.

- **Średnia miesięczna liczba równoczesnych pracodawców**

Wyznaczona jest tutaj dla każdego absolwenta średnia miesięczna liczba podmiotów, od których zostało wypłacone wynagrodzenie za pracę na umowie o pracę, w miesiącach w jakich osoba była zatrudniona w takiej formie w okresie badania. Wartość wskaźnika w raporcie jest równa średniej

tych wartości. Pomijani są absolwenci, którzy nie posiadali takiego zatrudnienia. Należy pamiętać, że interpretując ten wskaźnik nie ma zasady czy sytuacja absolwenta jest korzystna bądź nie. Może to być spowodowane zarówno korzystnymi warunkami na rynku pracy (decyzjami samego absolwenta, zapotrzebowaniem na rynku pracy na tego typu pracowników), neutralnymi (specyfika niektórych zawodów) jak i niekorzystnymi (sytuacja zmusza absolwenta do poszukiwania wyższych zarobków).

- **Liczba przypadków zakończonej pracy etatowej**

Wyznaczona jest tutaj średnia roczna dla każdego absolwenta, który zakończył pracę na umowę o pracę w okresie badania. Wartość wskaźnika w raporcie jest równa średniej tych wartości. Pomijani są absolwenci, którzy nie posiadali zatrudnienia. Należy pamiętać, że duża liczba zakończeń pracy nie musi wskazywać jednoznacznie na pozytywną lub negatywną sytuację absolwenta. Ponieważ przyczyny mogą być bardzo różne np. utrata pracy, zmiana na inną, zmiana formy umowy. W niektórych przypadkach jest to zmiana pożądana przez dyplomanta i sam do niej dążył, a w innym wręcz przeciwnie.

- **Średnie miesięczne wynagrodzenie/ średnie miesięczne wynagrodzenie z tytułu umowy o pracę**

Przy tych wskaźnikach wyznaczone są łączne zarobki ze wszystkich form zatrudnienia bądź z tytułu o pracę, które absolwent uzyskał w okresie badania. Sumę ta jest dzielona przez liczbę miesięcy, w których pracował. W analizie prezentowane są średnie, mediany i kwintyle tych wartości. Przy wartościach pomija się absolwentów, którzy nie pracowali w ogóle.

Wskaźniki ujęte w infografikach

W tej części przedstawiona jest lista wskaźników, które występują wyłącznie na infografikach. Pozostałe informacje znajdujące się w tej części zostały już wcześniej opisane. Poniższe zmienne były konstruowane następująco. Dla każdego absolwenta został określony procent miesięcy po uzyskaniu dyplomu, w których wykazywał aktywność. Natomiast jeśli absolwent nie wykazywał żadnej aktywności, wtedy wartość przyjmuje 0%. Wskaźnik jest równy średniej tak obliczonych procentów miesięcy dla poszczególnych absolwentów. Każdy absolwent może podejmować jednocześnie kilka aktywności, dlatego też wskaźniki nie muszą sumować się na 100%.

- **Część czasu spędzona na pracy/w pracy na etat (%)**

Podany jest tutaj średni odsetek miesięcy pracujących/pracujących na etat absolwentów (nie brany był pod uwagę kod opieki nad dzieckiem).

- **Część czasu spędzona na pracy nietetatowej (%)**

Podany jest tutaj średni odsetek miesięcy, w których absolwenci mieli inną umowę niż praca na etat (nie brany był pod uwagę kod opieki nad dzieckiem).

- **Część czasu spędzona na samozatrudnieniu (%)**

Podany jest tutaj średni odsetek miesięcy pracujących absolwentów na samozatrudnieniu ((nie brany był pod uwagę kod opieki nad dzieckiem).

- **Część czasu spędzona na opiece nad dzieckiem (%)**

Podany jest tutaj średni odsetek miesięcy, za które odprowadzono składki do ZUS z tytułu opieki nad dzieckiem.

- **Część czasu spędzona na bezrobociu (%)**

Wskaźnik jest tożsamy z opisanym wcześniej wskaźnikiem ryzyka bezrobocia.

- **Część czasu spędzona w inny sposób (%)**

Podany jest tutaj średni odsetek miesięcy, w których absolwenci nie uczyli się, nie podejmowali żadnej pracy, nie zarejestrowali się w powiatowym urzędzie pracy jako bezrobotni oraz nie opiekowali się dzieckiem.

- **Część czasu spędzona na studiach łączonych z pracą (%)**

Średni odsetek miesięcy, w jakich absolwenci zarówno studiowali (na innym kierunku) oraz pracowali (wyłączeniem tutaj jest opieka nad dzieckiem). Uzupełnieniem tego wskaźnika jest procent czasu na studiach nie łączonych z pracą. I tak np. jeśli przeciętny absolwent spędził 60% czasu na dalszych

studiach i 20% na łączeniu ich z pracą to na studiach bez łączenia z pracą spędził 40% swojego czasu.
Wskaźnik ten nie dotyczy absolwentów z rocznika 2014.

II Przekrojowe dane o kierunkach i uczelniach z województwa lubelskiego

Ogólnopolski system monitorowania Ekonomicznych Losów Absolwentów 2019

Ogólnopolski system monitorowania Ekonomicznych Losów Absolwentów szkół wyższych umożliwia poznanie sytuacji na rynku pracy absolwentów poszczególnych kierunków studiów, z uwzględnieniem konkretnych uczelni, ale także trybu i poziomu studiów. W ramach systemu można porównać szanse absolwentów na zatrudnienie, poziom zagrożenia bezrobociem, a także wysokość zarobków po ukończeniu studiów.

W systemie dostępne są dane począwszy od absolwentów z 2014 r., aż do tych, którzy ukończyli studia w 2019 r. W niniejszym opracowaniu skupimy się na najnowszych dostępnych danych, dotyczących absolwentów z rocznika 2019.

W województwie lubelskim funkcjonują następujące uczelnie (państwowe i prywatne) oferujące szeroką oraz różnorodną ofertę kształcenia:

- Politechnika Lubelska (PL)
- Uniwersytet Marii Curie-Skłodowskiej w Lublinie (UMCS)
- Uniwersytet Medyczny w Lublinie (UM)
- Uniwersytet Przyrodniczy w Lublinie (UP)
- Wyższa Szkoła Ekonomii i Innowacji w Lublinie (WSEI)
- Wyższa Szkoła Nauk Społecznych w Lublinie (WSNS)
- Katolicki Uniwersytet Lubelski (KUL)
- Wyższa Szkoła Przedsiębiorczości i Administracji w Lublinie (WSPiA)
- Wyższa Szkoła Społeczno-Przyrodnicza im. Wincentego Pola w Lublinie (WSSP)
- Państwowa Wyższa Szkoła Zawodowa im. Szymona Szymonowicza w Zamościu (PWSP)
- Wyższa Szkoła Humanistyczno-Ekonomiczna im. J. Zamoyskiego w Zamościu (WSHE)
- Wyższa Szkoła Zarządzania i Administracji w Zamościu (WSZiA)
- Państwowa Wyższa Szkoła Zawodowa w Chełmie (PWSZ)
- Wyższa Szkoła Stosunków Międzynarodowych i Komunikacji Społecznej w Chełmie (WSSMiKS)
- Lubelska Szkoła Wyższa w Rykach (LSW)
- Wyższa Szkoła Oficerska Sił Powietrznych (WSOSP)
- Państwowa Szkoła Wyższa im. Papieża Jana Pawła II w Białej Podlaskiej (PSW)

W 2019 r. na uczelniach województwa lubelskiego kształciło się 67 396 studentów, a w 2020 r. 67 537 osób. Liczba studentów w województwie od 2005 roku systematycznie spadała aż do 2019 r. Dopiero w roku akademickim 2020/2021 odnotowano jej nieznaczny wzrost.⁹

Najwięcej studentów studiuje na Uniwersytecie Marii Curie Skłodowskiej w Lublinie. Na kolejnej pozycji pod względem liczby studentów znajduje się Katolicki Uniwersytet Lubelski, a następnie Politechnika Lubelska. Najliczniejszym kierunkiem roku akademickiego 2017/2018, jak i 2018/2019, było pielęgniarstwo, z liczbą studentów 3 288.

W roku akademickim 2019/2020 najwięcej absolwentów uczelni województwa lubelskiego ukończyło następujące kierunki:

- pielęgniarstwo 1 193 osoby,
- administrację 725 osób,
- finanse i rachunkowość 710 osób,
- informatykę 631 osób,
- pedagogikę 618 osoby
- bezpieczeństwo narodowe 576 osób.¹⁰

Wynagrodzenia

W systemie ELA dane dotyczące wysokości wynagrodzeń absolwentów dotyczą średnich miesięcznych zarobków ze wszystkich źródeł w pierwszym roku po dyplomie i stanowią medianę tych wartości. Mediana określa wartość środkową, dzielącą analizowaną zbiorowość na dwie części. Zatem, według metodyki systemu ELA, opcja „wynagrodzenia ogółem brutto” prezentuje mediany tych wartości. Połowa badanych absolwentów zarabia więcej niż wynosi mediana, a połowa uzyskuje zarobki mniejsze niż mediana.

Warto dodać jednak, że system nie uwzględnia, czy absolwent pracuje w swoim zawodzie, czy też jego praca jest zupełnie nie związana z posiadanym wykształceniem. Jest to o tyle istotna kwestia, iż do pewnego stopnia utrudnia ona ocenę, na ile wybór konkretnego kierunku kształcenia wpływa na realną wysokość wynagrodzenia.

Twórcy systemu podkreślają również, że sytuacja zawodowa absolwentów wybranego kierunku zależy od kondycji lokalnego rynku pracy. Z jednej strony koszty utrzymania w dużych miastach są

⁹ Urząd Statystyczny w Gdańsku, Studenci według województw, uczelni, grup, podgrup, nazw i kierunków studiów (łącznie z cudzoziemcami) stan na 31XII 2019 r.

¹⁰ Wojewódzki Urząd Pracy w Lublinie, Stan bezrobocia absolwentów szkół wyższych województwa lubelskiego (rok akademicki 2019/2020), Lublin 2021

większe niż w małych miejscowościach. Z kolei bezrobocie w dużych miastach jest z reguły niższe niż w mniejszych miejscowościach. Dlatego, porównując kierunki, autorzy polecają korzystanie ze względnych wskaźników zarobków i bezrobocia. Wskaźniki względne biorą pod uwagę specyfikę i kondycję lokalnego rynku pracy.

W tabeli 2 przedstawione zostały kierunki wykładane na uczelniach województwa lubelskiego, których absolwenci w pierwszym roku po zakończeniu edukacji i uzyskaniu dyplomu uzyskiwali najwyższe wynagrodzenia. W zestawieniu uwzględniono wszystkie kierunki studiów prowadzone w systemie stacjonarnym, jak i niestacjonarnym jako studia I stopnia, II stopnia oraz jednolite magisterskie.

Ostatnią kolumnę w tabeli stanowi względny wskaźnik zarobków. Uwzględnia on również wynagrodzenie absolwenta w pierwszym roku po dyplomie ze wszystkich źródeł, jednak w stosunku do średnich zarobków w jego miejscu zamieszkania. Dlatego też, im większa wartość tego wskaźnika, tym lepsza sytuacja absolwenta. Wartości powyżej 1 oznaczają, że przeciętnie absolwenci zarabiają powyżej średniej wynagrodzeń w swoich miejscach zamieszkania. Natomiast wartości poniżej 1 oznaczają, że przeciętnie absolwenci zarabiają poniżej średniej wynagrodzeń w swoich miejscach zamieszkania.

Na czele tabeli znajdują się w większości kierunki wykładane w trybie niestacjonarnym. Stosunkowo wysokie zarobki absolwentów kierunków niestacjonarnych wynikają najczęściej z faktu, iż osoby te posiadają już doświadczenie zawodowe, czasem nawet wieloletnie, a uzyskanie dyplomu pomaga im w awansie i rozwoju kariery zawodowej. Względne wskaźniki zarobków po tych kierunkach również należą do najwyższych.

Tabela 2 Kierunki studiów na uczelniach województwa lubelskiego o najwyższych zarobkach brutto

I.p.	Kierunek	uczelnia	Liczba absol.	forma	stopień	zarobki brutto (mediana)	względny wskaźnik zarobków
1	mechatronika	PL	12	niestacjonarne	I stopnia (7 semestrów)	6 672,41 zł	1,45
2	pielęgniarstwo	WSEI	510	niestacjonarne	II stopnia (4 semestry)	6 607,36 zł	1,45
3	pielęgniarstwo	WSEI	35	niestacjonarne	I stopnia (3 semestry)	6 157,67 zł	1,32
4	położnictwo	UM	48	stacjonarne	II stopnia (4 semestry)	5 862,75 zł	1,23
5	inżynieria środowiska	PL	12	niestacjonarne	II stopnia (4 semestry)	5 784,84 zł	0,98
6	elektrotechnika	PL	44	niestacjonarne	II stopnia (3 semestry)	5 614,07 zł	1,21
7	informatyka	PL	33	niestacjonarne	II stopnia (3 semestry)	5 479,96 zł	1,23
8	pielęgniarstwo	WSZiA	19	niestacjonarne	I stopnia (6 semestrów)	5 278,65 zł	1,42
9	mechanika i budowa maszyn	PL	20	niestacjonarne	I stopnia (7 semestrów)	5 212,73 zł	1,16
10	elektrotechnika	PL	24	niestacjonarne	I stopnia (8 semestrów)	5 128,51 zł	1,21
11	pielęgniarstwo	UM	111	stacjonarne	II stopnia (4 semestry)	5 101,28 zł	1,15
12	farmacja	UM	114	stacjonarne	jednolite- magisterskie (11 semestrów)	4 973,46 zł	1,05
13	pielęgniarstwo	WSEI	23	niestacjonarne	I stopnia (2 semestry)	4 951,4 zł	1,18

I.p.	Kierunek	uczelnia	Liczba absol.	forma	stopień	zarobki brutto (mediana)	względny wskaźnik zarobków
14	informatyka	PL	74	stacjonarne	II stopnia (3 semestry)	4 833,33 zł	0,94
15	zarządzanie	WSEI	28	niestacjonarne	I stopnia (6 semestrów)	4 789,25 zł	1,15
16	pielęgniarstwo	PSW	84	stacjonarne	II stopnia (4 semestry)	4 730,1 zł	1,11
17	filologia; specjalizacja: filologia angielska	KUL	36	niestacjonarne	II stopnia (4 semestry)	4 572,18 zł	0,95
18	informatyka	UMCS	37	stacjonarne	II stopnia (4 semestry)	4 553,74 zł	0,98
19	mechanika i budowa maszyn	PL	28	niestacjonarne	II stopnia (3 semestry)	4 521,83 zł	1,08
20	bezpieczeństwo narodowe	WSHE	27	niestacjonarne	I stopnia (6 semestrów)	4 424,64 zł	1,04

Na pierwszej pozycji zarówno pod względem wysokości wynagrodzeń, jak i względnego wskaźnika wynagrodzeń absolwentów, znajduje się mechatronika wykładana na Politechnice Lubelskiej. W pierwszej dwudziestce kierunków z najwyższymi wynagrodzeniami sporo jest kierunków medycznych (głównie są to pielęgniarstwo oraz położnictwo). Najwyższe wynagrodzenia (mediany wynagrodzeń brutto oraz względne wskaźniki wynagrodzeń) dotyczą absolwentów pielęgniarstwa i położnictwa, którzy kończą studia niestacjonarne, co wynika, jak już wcześniej wspomniano, z posiadanego doświadczenia zawodowego absolwentów.

Pewnym zaskoczeniem może być niezbyt liczna reprezentacja kierunków informatycznych w pierwszej dwudziestce najlepiej opłacanych absolwentów w województwie. W skali kraju absolwenci informatyki w całej pierwszej dziesiątce zajmują aż 8 pozycji, a w pierwszej dwudziestce – 16.

W zestawieniu dwudziestu kierunków o najwyższych wynagrodzeniach brutto w województwie znalazł się tylko jeden kierunek humanistyczny – filologia angielska.

Dla kontrastu, kolejne zestawienie przedstawia 20 najgorzej opłacanych kierunków studiów wykładanych w województwie lubelskim. Co ciekawe, w tym zestawieniu mamy aż 7 kierunków wykładanych na UMCS. Interesujące jest to, że pierwsze trzy pozycje rankingu należą do Politechniki Lubelskiej. W zestawieniu stosunkowo licznie reprezentowany jest też Uniwersytet Przyrodniczy (4 kierunki).

Tabela 3 Kierunki studiów na uczelniach województwa lubelskiego o najniższych zarobkach brutto

I.p.	kierunek	forma	poziom	liczba absolv.	Wynagrodzenie brutto
1	inżynieria biomedyczna (PL)	stacjonarne	I stopnia	45	423,99 zł
2	inżynieria produkcji (PL)	stacjonarne	I stopnia	10	551,18 zł
3	inżynieria odnawialnych źródeł energii (PL)	stacjonarne	I stopnia	47	847,98 zł
4	inżynieria nowoczesnych materiałów (UMCS)	stacjonarne	I stopnia	15	851,75 zł
5	turystyka i rekreacja(UMCS)	stacjonarne	I stopnia	83	866,66 zł
6	informatyka (WSEI)	stacjonarne	I stopnia	27	893,88 zł
7	kosmetologia (WSNS)	niestacjonarne	I stopnia	26	963,29 zł
8	turystyka i rekreacja(WSSP)	stacjonarne	I stopnia	71	1 008,8 zł
9	turystyka i rekreacja (PWSZ)	stacjonarne	I stopnia	20	1 045,04 zł
10	logopedia z audiologią (UMCS)	stacjonarne	I stopnia	55	1 057,73 zł
11	animacja kultury (UMCS)	stacjonarne	I stopnia	38	1 058,67 zł
12	kosmetologia (AWF filia Biała Podl.)	stacjonarne	I stopnia	36	1 068,06 zł
13	gastronomia i sztuka kulinarna (UP)	stacjonarne	I stopnia	36	1 111,29 zł
14	politologia (UMCS)	stacjonarne	I stopnia	11	1 113,99 zł
15	geografia (UMCS)	stacjonarne	I stopnia	14	1 135,68 zł
16	edukacja artystyczna w zakresie sztuk plastycznych (UMCS)	stacjonarne	I stopnia	15	1 144,37 zł
17	behawiorystyka zwierząt (UP)	stacjonarne	I stopnia	76	1 147,54 zł
18	hipologia i jeździectwo (UP)	stacjonarne	II stopnia	17	1 176,43 zł
19	zielarstwo i terapie roślinne (UP)	stacjonarne	I stopnia	18	1 187,09 zł

I.p.	kierunek	forma	poziom	liczba absolv.	Wynagrodzenie brutto
20	wychowanie fizyczne (WSSP)	stacjonarne	I stopnia	23	1 215,05 zł

Warto jednak mieć na uwadze fakt, że system nie uwzględnia, czy absolwent pracuje w swoim zawodzie, czy też jego praca jest zupełnie niezwiązana z posiadanym wykształceniem. Jest to o tyle istotna kwestia, iż do pewnego stopnia utrudnia ona ocenę, na ile wybór konkretnego kierunku kształcenia wpływa na realną wysokość wynagrodzenia.

System ELA umożliwia również śledzenie, w jaki sposób wynagrodzenie absolwentów zmienia się wraz z upływem kolejnych lat od uzyskania dyplomu. W tabeli nr 3 przedstawiono dynamikę wskaźnika średnich zarobków dla 2 kierunków kształcenia o najwyższych wynagrodzeniach brutto. Dane dotyczą absolwentów rocznika 2016.

Tabela 4 Dynamika wskaźnika średnich zarobków kierunków o najwyższych zarobkach brutto

Wartości wskaźników średnich zarobków	mechatronika I stopnia PL	pielęgniarstwo II stopnia WSEI
w pierwszym roku po dyplomie	1,39	1,09
w drugim roku po dyplomie	0,87	1,17
w trzecim roku po dyplomie	1,35	1,29
w czwartym roku po dyplomie	1,27	1,39

Na przykładzie powyższego zestawienia widzimy, że nie zawsze wartość wskaźnika średnich zarobków absolwentów rośnie w kolejnych latach po uzyskaniu dyplomu. Na wysokość tego wskaźnika ma bowiem wpływ wiele zmiennych, jak chociażby miejsce zamieszkania i pracy absolwentów, wysokość wynagrodzeń w danym zawodzie i dynamika wzrostu tych wynagrodzeń. W przypadku absolwentów pielęgniarstwa II stopnia na WSEI z rocznika 2016 zauważamy liniowy i stały wzrost tego wskaźnika wraz nabywaniem doświadczenia zawodowego, natomiast w przypadku absolwentów mechatroniki z analogicznego rocznika nie zauważamy takiego trendu.

Jak wspomiano, generalnie nieco wyższe wynagrodzenia otrzymywali absolwenci studiów niestacjonarnych, co przedstawia poniższe zestawienie.

Najwyższe wynagrodzenie wśród absolwentów kierunków stacjonarnych (5 862,75 zł) osiągnęły osoby, które ukończyły położnictwo II stopnia na Uniwersytecie Medycznym w Lublinie. Z kolei wśród kierunków niestacjonarnych najwyższy poziom wynagrodzenia dotyczył mechatroniki (6 672,41 zł).

Tabela 5 Zarobki brutto absolwentów na studiach stacjonarnych i niestacjonarnych

studia stacjonarne	studia niestacjonarne
położnictwo II st. UM - 5 862,75 zł	mechatronika I st. PL - 6 672,41 zł
pielęgniarstwo II st.UM - 5 101,28 zł	pielęgniarstwo II st. WSEI - 6 607,36 zł
farmacja jednolite mgr UM - 4 973,46 zł	pielęgniarstwo I st. WSEI - 6 157,67 zł
informatyka II st. PL - 4 833,33 zł	inżynieria środowiska II st. PL - 5 784,84 zł
pielęgniarstwo II st. PSW - 4 730,10	elektrotechnika II st. PL - 5 614,07 zł

Wysokość zarobków absolwentów kończących studia I oraz II stopnia jest zbliżona, z niewielką przewagą na korzyść studiów I stopnia. W tej kategorii na pierwszej pozycji również znajduje się mechatronika (6 672,41 zł). Zarobki powyżej 6 tys. brutto uzyskiwali też absolwenci pielęgniarstwa na WSEI. Wśród absolwentów studiów II stopnia najwyższe wynagrodzenia dotyczyły pielęgniarstwa na WSEI (6 607,36 zł). Na żadnym z pozostałych kierunków studiów II stopnia mediana osiągniętych wynagrodzeń absolwentów nie przekroczyła jednak 6 tys. zł brutto.

Tabela 6 Kierunki o najwyższych wynagrodzeniach na studiach I stopnia

Kierunek	Uczelnia	Wynagrodzenie brutto
mechatronika	PL	6 672,41 zł
pielęgniarstwo	WSEI	6 157,67 zł
pielęgniarstwo	WSZiA	5 278,65 zł
mechanika i budowa maszyn	PL	5 212,73 zł
elektrotechnika	PL	5 128,51 zł

Tabela 7 Kierunki o najwyższych wynagrodzeniach na studiach II stopnia

Kierunek	Uczelnia	Wynagrodzenie brutto
pielęgniarstwo	WSEI	6 607,36 zł
położnictwo	UM	5 862,75 zł
inżynieria środowiska	PL	5 784,84 zł
elektrotechnika	PL	5 614,07 zł
informatyka	PL	5 479,96 zł

Interesujące jest natomiast to, że najniższe wynagrodzenia spośród kierunków znajdujących się na czele rankingu dotyczyły jednolitych studiów magisterskich. W tej kategorii najwyższe zarobki osiągnęli absolwenci farmacji na Uniwersytecie Medycznym w Lublinie (4 973,46 zł). Mediana wynagrodzeń absolwentów pozostałych kierunków nie przekroczyła 4 tys. zł brutto.

Tabela 8 Kierunki o najwyższych wynagrodzeniach na jednolitych studiach magisterskich

Kierunek	Uczelnia	Wynagrodzenie brutto
farmacja	UM	4 973,46 zł
prawo	UMCS	3 580 zł
prawo	KUL	3 361,85 zł
teologia	KUL	3 225,57 zł
kierunek lekarski	UM	3 089,90 zł

W kontekście wynagrodzeń jednym z kluczowych czynników wydaje się ewentualne doświadczenie zawodowe absolwenta przed uzyskaniem dyplomu wyższej uczelni. Dane wskazują na ten związek. Mediana średnich miesięcznych zarobków absolwentów położnictwa, pielęgniarstwa czy informatyki, którzy przed uzyskaniem dyplomu posiadali doświadczenie zawodowe już w pierwszym roku przekraczała 6 000 zł brutto. Z kolei wśród absolwentów bez wcześniejszego doświadczenia zawodowego jedynie farmaceuci osiągnęli w pierwszym roku po zakończeniu studiów wynagrodzenie przekraczające 5 000 zł brutto. Absolwenci studiów I stopnia na kierunku mechatronika, wykładowego w trybie niestacjonarnym na Politechnice Lubelskiej już w pierwszym roku po studiach osiągnęli wysokie wynagrodzenie (mediana zarobków brutto 6 672,41 zł). Jednak zarobki tych absolwentów, którzy posiadali wcześniejsze doświadczenie zawodowe były jeszcze wyższe (mediana 9 211,63 zł brutto).

Zarobki absolwentów uczelni lubelskich w zestawieniu z danymi ogólnopolskimi nie wypadają jednak korzystnie. W skali kraju najwyższe zarobki brutto osiągnęli absolwenci kierunku zarządzanie Polsko-Japońskiej Akademii Technik Komputerowych. Są to niestacjonarne studia I stopnia, a mediana wynagrodzeń absolwentów w pierwszym roku po ukończeniu tego kierunku wynosiła 12 278,77 zł. W skali kraju, w czołówce wynagrodzeń absolwentów dominowała natomiast informatyka. W większości były to studia niestacjonarne II stopnia, a mediana miesięcznych wynagrodzeń absolwentów w wielu wypadkach przekraczała 10 tys. zł.

Obok mediany wynagrodzeń absolwentów system ELA oferuje możliwość porównywania kierunków studiów i monitorowania wynagrodzeń absolwentów w oparciu o względny wskaźnik wynagrodzenia. Według autorów systemu, względne wskaźniki uwzględniając kondycję lokalnego rynku pracy, lepiej odzwierciedlają rzeczywistą sytuację zawodową absolwentów, którzy niekoniecznie znajdują zatrudnienie w dużych ośrodkach miejskich. Zestawienie kierunków o najwyższych wartościach tego wskaźnika pokazuje jednak dużą zbieżność z rozkładem danych dotyczących mediany wynagrodzeń brutto.

Tabela 9 Kierunki o najwyższych względnych wskaźnikach zarobków

Kierunek	Uczelnia	Względny wskaźnik zarobków brutto
mechatronika I stopnia)	PL	1,45
pielęgniarstwo (II stopnia)	WSEI	1,45
pielęgniarstwo (I stopnia)	WSZiA	1,42
pielęgniarstwo (I stopnia)	WSEI	1,32
informatyka (II stopnia)	PL	1,23

Absolwenci studiów niestacjonarnych generalnie zarabiali więcej. W tej kategorii najwyższe wskaźniki wynagrodzeń (1,45) dotyczyły pielęgniarstwa po Wyższej Szkole Ekonomii i Innowacji oraz mechatroniki na Politechnice Lubelskiej. Na trzeciej pozycji, podobnie jak w przypadku analizy ogólnej, znalazło się natomiast pielęgniarstwo po Wyższej Szkole Zarządzania i Administracji w Zamościu.

W przypadku studiów stacjonarnych, względne wskaźniki zarobków netto wśród absolwentów są nieco niższe. Najwyższy wskaźnik zarobków (1,23) odnotowano dla absolwentów kierunku połoźnictwo na Uniwersytecie Medycznym w Lublinie. Na drugiej pozycji (wskaźnik 1,15) wśród kierunków stacjonarnych znalazło się pielęgniarstwo, wykładane na tej samej uczelni. Trzecie miejsce na podium wśród kierunków stacjonarnych (wskaźnik zarobków 1,11) zajmuje również pielęgniarstwo, ale wykładane w Państwowej Szkole Wyższej im. Jana Pawła II w Białej Podlaskiej. Na kolejnych pozycjach znalazły się: farmacja – kierunek na Uniwersytecie Medycznym (wskaźnik zarobków 1,05) oraz elektrotechnika wykładana w Państwowej Wyższej Szkole Zawodowej w Chełmie (1,01). Absolwenci pozostałych kierunków studiujący w trybie stacjonarnym osiągnęli względne wskaźniki zarobków niższe niż 1, co oznacza, że przeciętnie zarabiali poniżej średniej wynagrodzeń w swoich miejscach zamieszkania.

Analiza wynagrodzeń absolwentów regionalnych uczelni uwzględniająca poziom studiów (I stopnia lub II stopnia) nie pokazuje istotnych zależności w tym zakresie. Jedynie wskaźniki dla absolwentów studiów jednolitych magisterskich były zasadniczo niższe, ale jest to spowodowane znacznie mniejszą liczbą kierunków wykładanych w takim trybie.

System ELA umożliwi również analizę sytuacji absolwentów uwzględniającą **dziedziny kształcenia**. Generalnie najwyższe mediany wynagrodzeń brutto absolwentów uczelni województwa lubelskiego dotyczyły dziedziny nauk inżynieryjno-technicznych oraz nauk medycznych i nauk o zdrowiu. Najślabiej opłacane były natomiast dziedzina teologii oraz sztuki.

Najwyższe wartości mediany średnich zarobków:

W dziedzinie **nauk humanistycznych**:

- 4 572,18 zł - filologia angielska, Katolicki Uniwersytet Lubelski Jana Pawła II w Lublinie (studia niestacjonarne II stopnia),
- 4 103,45 zł - filologia germańska, Katolicki Uniwersytet Lubelski Jana Pawła II w Lublinie (studia stacjonarne II stopnia),
- 3 766,91 zł - filologia romańska, Katolicki Uniwersytet Lubelski Jana Pawła II w Lublinie (studia stacjonarne I stopnia).

W dziedzinie **nauk inżynieryjno-technicznych**:

- 6 672,41 zł – mechatronika, Politechnika Lubelska (studia niestacjonarne I stopnia),
- 5 784,84 zł - inżynieria środowiska, Politechnika Lubelska (studia niestacjonarne II stopnia),
- 5 614,07 zł – elektrotechnika, Politechnika Lubelska (studia niestacjonarne II stopnia).

W dziedzinie **nauk medycznych i nauk o zdrowiu**:

- 6 607,36 zł – pielęgniarstwo, Wyższa Szkoła Ekonomii i Innowacji w Lublinie (studia niestacjonarne II stopnia),
- 6 157,67 zł - pielęgniarstwo, Wyższa Szkoła Ekonomii i Innowacji w Lublinie (studia niestacjonarne I stopnia),
- 5 862,75 zł – położnictwo, Uniwersytet Medyczny w Lublinie (studia stacjonarne II stopnia).

W dziedzinie **nauk rolniczych**:

- 4 423,79 zł - zarządzanie i inżynieria produkcji, Uniwersytet Przyrodniczy w Lublinie (studia niestacjonarne I stopnia),
- 3 916,45 zł – ochrona środowiska, Uniwersytet Przyrodniczy w Lublinie (studia niestacjonarne II stopnia),
- 3 311,55 zł – dietetyka, Uniwersytet Przyrodniczy w Lublinie (studia niestacjonarne II stopnia).

W dziedzinie **nauk ścisłych i przyrodniczych**:

- 4 553,74 zł - informatyka, Uniwersytet Marii Curie-Skłodowskiej w Lublinie (studia stacjonarne II stopnia),
- 3 953,3 zł – turystyka i rekreacja, Wyższa Szkoła Społeczno-Przyrodnicza im. Wincentego Pola w Lublinie (studia niestacjonarne II stopnia),

- 3 837,35 zł - informatyka, Uniwersytet Marii Curie-Skłodowskiej w Lublinie (studia stacjonarne I stopnia).

W dziedzinie **nauk społecznych**:

- 4 789,25 zł - zarządzanie, Wyższa Szkoła Ekonomii i Innowacji w Lublinie (studia niestacjonarne I stopnia),
- 4 424,64 zł - bezpieczeństwo narodowe, Wyższa Szkoła Humanistyczno-Ekonomiczna im. J. Zamoyskiego w Zamościu (studia niestacjonarne I stopnia),
- 4 229,55 zł - bezpieczeństwo narodowe, Wyższa Szkoła Oficerska Sił Powietrznych (studia niestacjonarne II stopnia).

W dziedzinie **nauk teologicznych**:

- 3 225,57 zł – teologia, Katolicki Uniwersytet Lubelski Jana Pawła II w Lublinie (studia stacjonarne jednolite-magisterskie).

W dziedzinie **sztuki**:

- 3 223,43 zł - edukacja artystyczna w zakresie sztuki muzycznej, Uniwersytet Marii Curie-Skłodowskiej w Lublinie (studia stacjonarne II stopnia),
- 2 281,88 zł – grafika, Uniwersytet Marii Curie-Skłodowskiej w Lublinie (studia stacjonarne II stopnia),
- 1 997,91 zł - grafika, Uniwersytet Marii Curie-Skłodowskiej w Lublinie (studia stacjonarne jednolite magisterskie).

W każdej dziedzinie nauki niezwykle istotne jest jednak doświadczenie zawodowe absolwenta. Wynagrodzenia absolwentów studiów niestacjonarnych są z reguły wyższe, ponieważ w trybie niestacjonarnym zazwyczaj kształcą się osoby pracujące, a tym samym zdobywające i posiadające doświadczenie zawodowe oraz wyznaczony poziom wynagrodzenia jeszcze przed podjęciem studiów.

Jeśli weźmiemy pod uwagę względny wskaźnik zarobków absolwentów w poszczególnych dziedzinach kształcenia, przedstawia się on następująco:

W dziedzinie **nauk humanistycznych**:

Dla żadnego z kierunków wskaźnik nie osiągnął wartości 1, a najwyższe wartości dotyczyły:

- filologii angielskiej, Katolicki Uniwersytet Lubelski Jana Pawła II w Lublinie (studia niestacjonarne II stopnia) – **0,95**

- filologii romańskiej, Katolicki Uniwersytet Lubelski Jana Pawła II w Lublinie (studia stacjonarne I stopnia) – **0,79**
- filologii germańskiej, Katolicki Uniwersytet Lubelski Jana Pawła II w Lublinie (studia stacjonarne II stopnia) – **0,79**

W dziedzinie nauk inżynieryjno-technicznych:

Wskaźniki wynagrodzeń absolwentów były stosunkowo wysokie, a najwyższe dotyczyły:

- mechatroniki, Politechnika Lubelska (studia niestacjonarne I stopnia) – **1,45**
- informatyki, Politechnika Lubelska (studia niestacjonarne II stopnia) – **1,23**
- elektrotechniki, Politechnika Lubelska (studia niestacjonarne II stopnia) – **1,21**
- elektrotechniki, Politechnika Lubelska (studia niestacjonarne I stopnia) – **1,21**

W dziedzinie nauk medycznych i nauk o zdrowiu:

Poziom omawianego wskaźnika w tej grupie kierunków również w wielu wypadkach przekraczał wartość 1. Najwyższe wartości odnotowano dla kierunków:

- pielęgniarstwa, Wyższa Szkoła Ekonomii i Innowacji w Lublinie (studia niestacjonarne II stopnia) – **1,45**
- pielęgniarstwa, Wyższa Szkoła Zarządzania i Administracji w Zamościu (studia niestacjonarne I stopnia) – **1,42**
- pielęgniarstwa, Wyższa Szkoła Ekonomii i Innowacji w Lublinie (studia niestacjonarne I stopnia) – **1,32**

W dziedzinie nauk rolniczych:

Wskaźnik wynagrodzeń w tej grupie kierunków był niższy niż 1. Najwyższą wartość osiągnął dla następujących kierunków:

- zarządzania i inżynierii produkcji, Uniwersytet Przyrodniczy w Lublinie (studia niestacjonarne I stopnia) – **0,89**
- ochrony środowiska, Uniwersytet Przyrodniczy w Lublinie (studia niestacjonarne II stopnia) - **0,79**
- leśnictwa, Uniwersytet Przyrodniczy w Lublinie (studia niestacjonarne I stopnia) – **0,77**

W dziedzinie nauk ścisłych i przyrodniczych:

Względny wskaźnik wynagrodzeń nie przekroczył wartości 1. Najwyższy odnotowano dla:

- informatyki, Uniwersytet Marii Curie-Skłodowskiej w Lublinie (studia stacjonarne II stopnia) – **0,98**
- matematyki, Politechnika Lubelska (studia stacjonarne II stopnia) – **0,85**
- informatyki, Katolicki Uniwersytet Lubelski Jana Pawła II w Lublinie (studia stacjonarne II stopnia) – **0,79**
- chemii, Uniwersytet Marii Curie-Skłodowskiej w Lublinie (studia niestacjonarne II stopnia) – **0,79**
- geoinformatyki, Uniwersytet Marii Curie-Skłodowskiej w Lublinie (studia stacjonarne II stopnia) – **0,79**

W dziedzinie **nauk społecznych**:

Wartość względnego wskaźnika wynagrodzeń absolwentów w dwóch przypadkach była wyższa niż 1, w pozostałych niższa. Najwyższe wartości odnotowano dla:

- zarządzania, Wyższa Szkoła Ekonomii i Innowacji w Lublinie (studia niestacjonarne I stopnia) - **1,15**
- bezpieczeństwa narodowego, Wyższa Szkoła Humanistyczno-Ekonomiczna im. J. Zamoyskiego w Zamościu (studia niestacjonarne I stopnia) – **1,04**
- politologii, Wyższa Szkoła Stosunków Międzynarodowych i Komunikacji Społecznej w Chełmie (studia niestacjonarne I stopnia) - **0,98**

W dziedzinie **nauk teologicznych**:

Względny wskaźnik wynagrodzeń absolwentów teologii, Katolicki Uniwersytet Lubelski Jana Pawła II w Lublinie (studia stacjonarne jednolite-magisterskie) – **0,67**

W dziedzinie **sztuki**:

Względne wskaźniki wynagrodzeń absolwentów, podobnie jak wynagrodzenia brutto, w tej grupie kierunków należały do najniższych. Najwyższe wartości odnotowano dla:

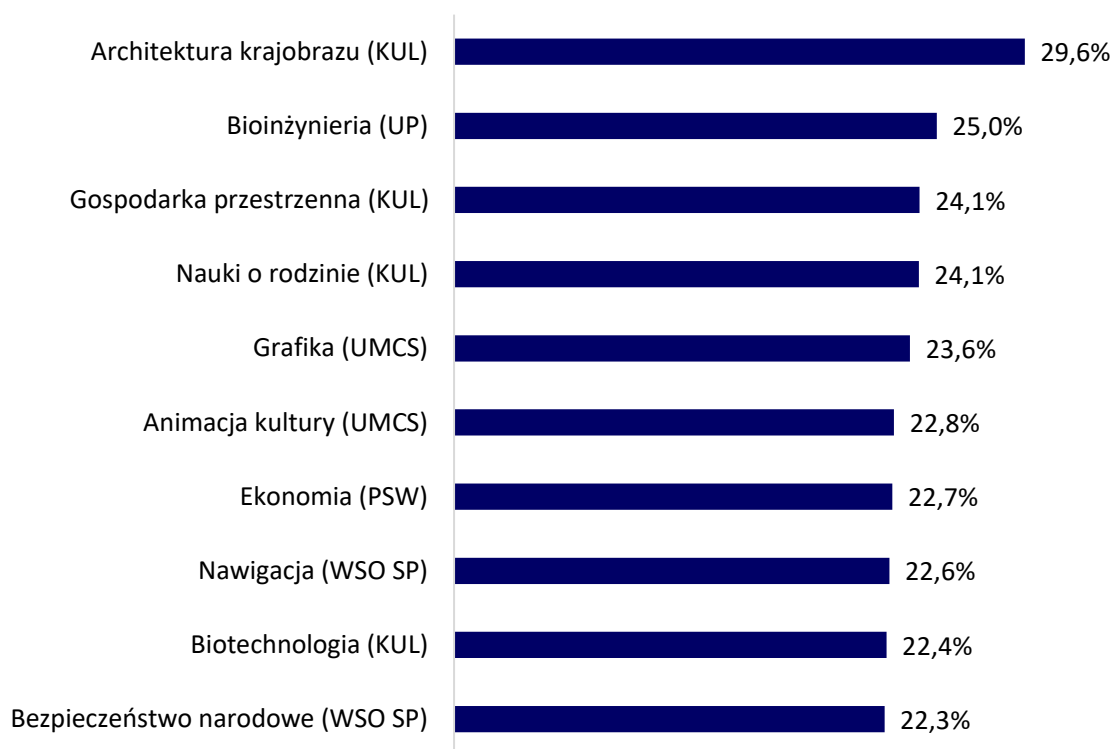
- edukacji artystycznej w zakresie sztuki muzycznej, Uniwersytet Marii Curie-Skłodowskiej w Lublinie (studia stacjonarne II stopnia) – **0,62**
- grafiki, Uniwersytet Marii Curie-Skłodowskiej w Lublinie (studia stacjonarne jednolite magisterskie) – **0,46,**
- grafiki, Uniwersytet Marii Curie-Skłodowskiej w Lublinie (studia stacjonarne II stopnia) – **0,42**

Bezrobocie

Bezrobocie definiowane jest w systemie ELA jako procent czasu, w którym przeciętny absolwent był bezrobotny w pierwszym roku po dyplomie (100% oznacza 1 rok).

Na wykresie 3 przedstawione zostały kierunki studiów obecne na uczelniach województwa lubelskiego, które charakteryzowały się najwyższym poziomem bezrobocia absolwentów (według metodyki ELA).

Wykres 3 Kierunki z najwyższym bezrobociem (wg metodyki ELA) w pierwszym roku po dyplomie



Z powyższych danych wynika, iż najwięcej trudności ze znalezieniem pracy mieli absolwenci architektury krajobrazu (kierunek wykładany na KUL). Przeciętny absolwent tego kierunku pozostawał bez zatrudnienia niemal 30% czasu w pierwszym roku po uzyskaniu dyplomu. Jedną czwartą roku zatrudnienia poszukiwali absolwenci bioinżynierii Uniwersytetu Przyrodniczego w Lublinie, nieco krócej bezrobotni byli natomiast absolwenci Katolickiego Uniwersytetu Lubelskiego, a dokładnie gospodarki przestrzennej oraz nauk o rodzinie.

Zasadniczo, wśród kierunków o najwyższym poziomie bezrobocia według metodologii ELA odnajdujemy kierunki z różnych dziedzin nauki i różnych uczelni, chociaż można zauważyć, iż w

pierwszej dziesiątce najliczniej reprezentowany był Katolicki Uniwersytet Lubelski (4 kierunki z tej uczelni znalazły się w grupie 10 o najwyższym bezrobociu).

Analizując sytuację absolwentów studiów stacjonarnych oraz niestacjonarnych w omawianej kwestii, można zauważyć, iż jest ona w tej drugiej grupie nieco lepsza. Wśród „absolwentów niestacjonarnych” w pierwszym roku po zakończeniu studiów najdłużej, bo 21,8% czasu pracy poszukiwali kosmetolodzy, 18,23% absolwenci administracji WSZiA w Zamościu, a 17,05% absolwenci kierunku „behawiorystyka zwierząt” na Uniwersytecie Przyrodniczym w Lublinie. Wymienieni absolwenci studiów niestacjonarnych, którzy najdłużej poszukiwali pracy ukończyli studia I stopnia.

Z kolei studiowanie w systemie stacjonarnym wiązało się z koniecznością nieco dłuższego poszukiwania zatrudnienia. Najdłużej (29,6%) bezrobotni w pierwszym roku po studiach byli absolwenci architektury krajobrazu, którzy ukończyli studia na Katolickim Uniwersytecie Lubelskim. Jedną czwartą roku bezrobotnymi pozostawali absolwenci bioinżynierii na Uniwersytecie Przyrodniczym, a średnio 24,1% czasu w ciągu roku po ukończeniu studiów pracy nie mieli absolwenci gospodarki przestrzennej, kończący studia na Katolickim Uniwersytecie Lubelskim. We wszystkich trzech przypadkach byli to absolwenci studiów II stopnia.

Innym parametrem dokładnie analizowanym w systemie ELA jest czas poszukiwania etatowej pracy przez absolwentów. Jest to okres, jaki przeciętny absolwent, zatrudniony na etacie, potrzebował na znalezienie tej pracy.

Tabela 10 Kierunki, których absolwenci najdłużej poszukiwali pracy (powyżej 6 miesięcy)

Kierunek	Uczelnia	Liczba absolwentów	Forma	Stopień	Czas poszukiwania pracy etatowej (w miesiącach)
inżynieria nowoczesnych materiałów	UMCS	15	stacjonarne	I stopnia	9
zielarstwo i terapie roślinne	UP	18	stacjonarne	I stopnia	7,67
geografia	UMCS	14	stacjonarne	I stopnia	7,67
turystyka i rekreacja	UMCS	83	stacjonarne	I stopnia	7,5

Kierunek	Uczelnia	Liczba absolwentów	Forma	Stopień	Czas poszukiwania pracy etatowej (w miesiącach)
higiena stomatologiczna	UM	17	stacjonarne	I stopnia	7,33
politologia	UMCS	11	stacjonarne	I stopnia	7
leśnictwo	UP	61	stacjonarne	I stopnia	6,69
edukacja artystyczna w zakresie sztuk plastycznych	UMCS	15	stacjonarne	I stopnia	6,67
weterynaria	UP	133	stacjonarne	jednolite magisterskie	6,64
położnictwo	UM	66	stacjonarne	I stopnia	6,64
stosunki międzynarodowe	UMCS	35	stacjonarne	II stopnia	6,5
ochrona roślin i kontrola fitosanitarna	UP	20	stacjonarne	II stopnia	6,43
agrobiznes	UP	23	stacjonarne	I stopnia	6,4
administracja	KUL	38	stacjonarne	I stopnia	6,22
geodezja i kartografia	UP	44	stacjonarne	I stopnia	6,05
towaroznawstwo	UP	17	stacjonarne	I stopnia	6
ratownictwo medyczne	UM	40	stacjonarne	I stopnia	6

*kierunki, których absolwenci poszukiwali pracy dłużej niż 6 miesięcy

Powyższe zestawienie przedstawia kierunki, po których absolwenci najdłużej poszukiwali zatrudnienia. Były to wyłącznie kierunki wykładane w trybie stacjonarnym, w większości jako studia I stopnia.

Wśród kierunków o najkrótszym czasie poszukiwania pracy etatowej zdecydowanie przeważają natomiast kierunki wykładane niestacjonarnie.

Tabela 11 Kierunki, których absolwenci najkrócej poszukiwali pracy

kierunek	Liczba absolwentów	Forma	Stopień	Czas (m-ce)
chemia (UMCS)	12	niestacjonarne	II stopnia	0
praca socjalna (WSNS)	15	niestacjonarne	I stopnia	0
turystyka i rekreacja (WSSP)	28	stacjonarne	II stopnia	0
Logistyka (LAW)	20	niestacjonarne	I stopnia	0,07
Pielęgniarstwo (WSEI)	510	niestacjonarne	II stopnia	0,08
Elektrotechnika (PL)	24	niestacjonarne	I stopnia	0,09
Prawno-biznesowy (UMCS)	14	niestacjonarne	I stopnia	0,09
Pielęgniarstwo (WSEI)	35	niestacjonarne	I stopnia	0,09
Finanse i rachunkowość (WSEI)	29	niestacjonarne	I stopnia	0,1
Budownictwo (PWSZ)	10	stacjonarne	I stopnia	0,11
Zarządzanie (WSEI)	28	niestacjonarne	I stopnia	0,14
Architektura informacji (UMCS)	19	stacjonarne	I stopnia	0,14
Zarządzanie i inżynieria produkcji (PL)	17	niestacjonarne	I stopnia	0,14
Bezpieczeństwo narodowe (WSHE Zamość)	27	niestacjonarne	I stopnia	0,15
Turystyka i rekreacja (WSSP)	15	niestacjonarne	II stopnia	0,15
Techniki dentystyczne (WSNS)	13	niestacjonarne	I stopnia	0,17
Elektrotechnika (PL)	44	niestacjonarne	II stopnia	0,18
Pielęgniarstwo (WSEI)	23	niestacjonarne	I stopnia	0,2
Logistyka (UMCS)	22	niestacjonarne	I stopnia	0,2
Ochrona środowiska (UP)	10	niestacjonarne	II stopnia	0,22

Absolwenci kończący studia stacjonarne potrzebowali relatywnie więcej czasu na znalezienie zatrudnienia, niż absolwenci kierunków niestacjonarnych. Różnica była dość znacząca, ponieważ w przypadku studiów niestacjonarnych maksymalny czas poszukiwania zatrudnienia przez absolwenta wynosił tylko 2,8 miesiąca (dotyczył on absolwentów studiów II stopnia pedagogiki na Katolickim

Uniwersytecie Lubelskim). Podobny czas (2,5 miesiąca) potrzebny był absolwentom kierunku finanse i rachunkowość na WSPiA w Lublinie (studia I stopnia), a także absolwentom studiów I stopnia administracji w WSZiA w Zamościu. Ponadto, powyżej 2 miesięcy pracy poszukiwali również absolwenci kosmetologii oraz bezpieczeństwa narodowego. W obu przypadkach były to studia I stopnia. Pozostali absolwenci studiów niestacjonarnych poszukiwali zatrudnienia krócej niż 1 miesiąc.

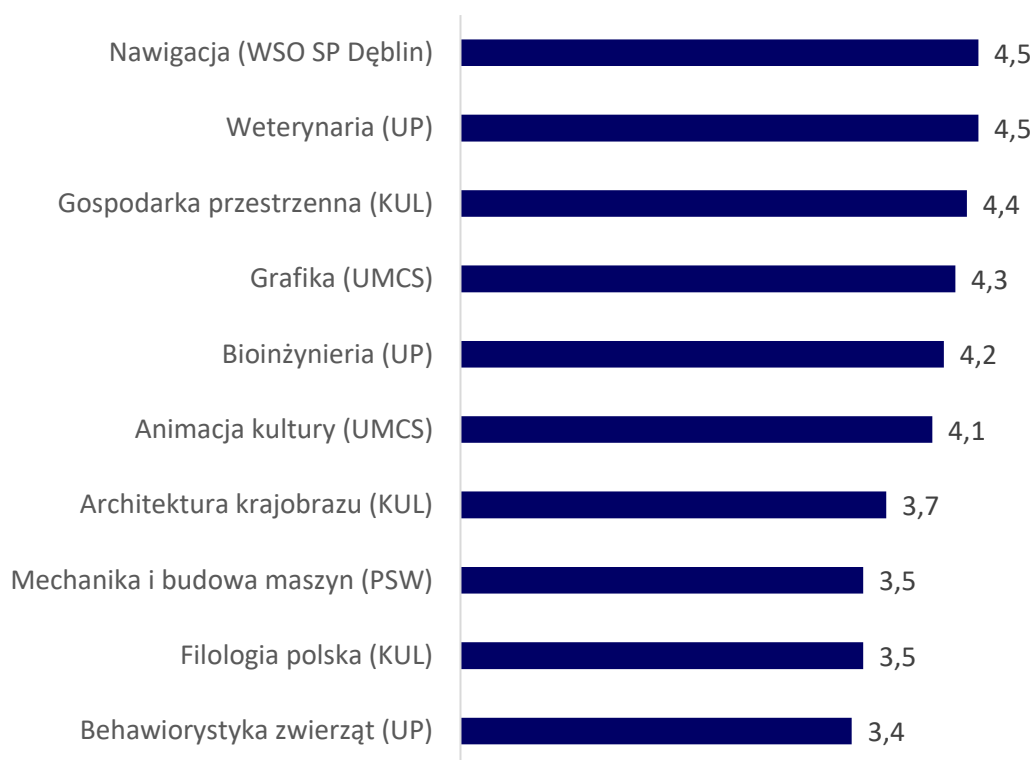
W przypadku absolwentów studiów stacjonarnych czas potrzebny na znalezienie zatrudnienia był dłuższy. Kierunki wykładane w systemie stacjonarnym, których ukończenie wiązało się z koniecznością najdłuższego poszukiwania pracy znajdują się w tabeli dotyczącej analizy ogółem tego zagadnienia. Najdłużej pracy poszukiwali absolwenci inżynierii nowoczesnych materiałów, zielarstwa i terapii roślinnych oraz geografii – wszystkie kierunki wykładane były na Uniwersytecie Marii Curie Skłodowskiej w Lublinie. Były to studia I stopnia.

System ELA analizuje również poziom bezrobocia absolwentów w pierwszym roku po dyplomie w stosunku do stopy bezrobocia w ich miejscu zamieszkania. Im mniejsza wartość tym lepsza sytuacja absolwentów. Wartości poniżej 1 oznaczają, że przeciętnie bezrobocie wśród absolwentów jest niższe niż stopa bezrobocia w ich miejscu zamieszkania. Natomiast wartości powyżej 1 oznaczają, że przeciętnie bezrobocie wśród absolwentów jest wyższe niż stopa bezrobocia w ich miejscu zamieszkania.

Na kolejnym wykresie przedstawione zostały te kierunki w województwie lubelskim, dla których wartość względnego wskaźnika bezrobocia jest najwyższa.

Najwyższe względne bezrobocie (wskaźnik 4,5) dotyczyło kierunku nawigacja wykładanego w Wyższej Szkole Oficerskiej Sił Powietrznych w Dęblinie. Dokładnie taką samą wartość wskaźnika odnotowano dla weterynarii na Uniwersytecie Przyrodniczym w Lublinie. Trzecią pozycję w tym zestawieniu (wysokość wskaźnika 4,4) zajmuje gospodarka przestrzenna na Katolickim Uniwersytecie Lubelskim.

Wykres 4 Pierwsze 10 kierunków o najwyższym względnym wskaźniku bezrobocia absolwentów



Okazuje się, że wszystkie (poza behawiorystyką zwierząt) kierunki przedstawione na wykresie 4 to kierunki stacjonarne. Absolwenci studiujący w trybie niestacjonarnym znajdowali się w nieco lepszej sytuacji na rynku pracy niż absolwenci kierunków stacjonarnych.

W systemie ELA możemy również przeanalizować, jak zmienia się wartość względnego wskaźnika bezrobocia absolwentów wraz z upływem kolejnych lat od uzyskania dyplomu. Tabela nr 10 przedstawia dynamikę tego wskaźnika w przypadku 2 kierunków o najwyższym względnym wskaźniku bezrobocia.

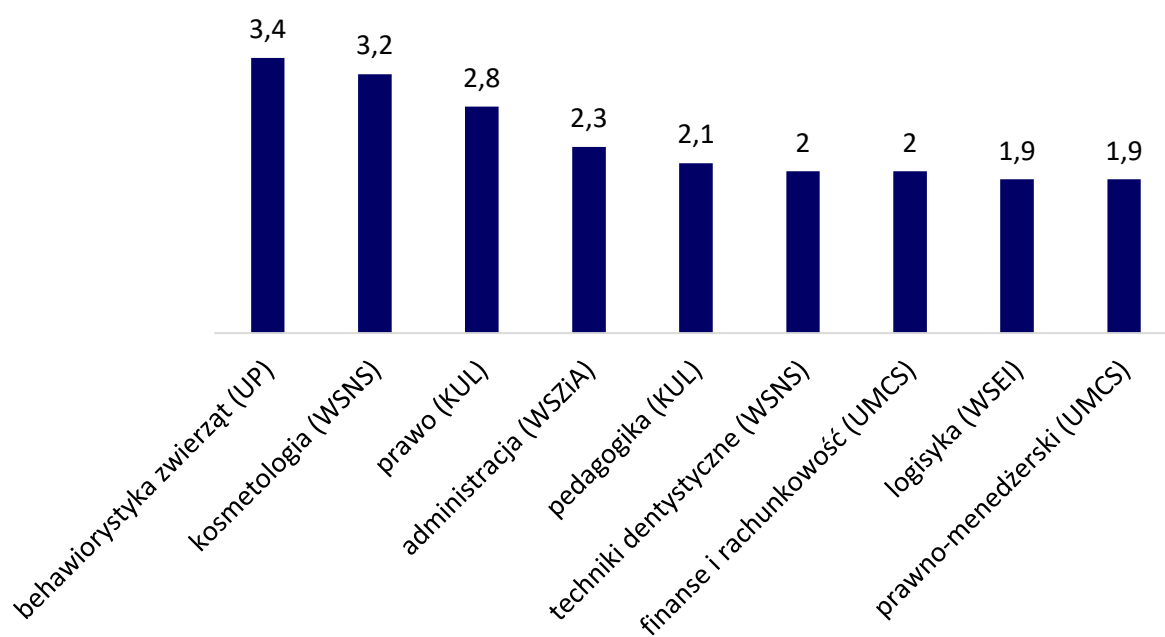
Tabela 12 Dynamika względnego wskaźnika bezrobocia absolwentów rocznika 2016

Wartości względnego wskaźnika bezrobocia	nawigacja II stopnia (WSO SP)	Weterynaria (UP)
w pierwszym roku po dyplomie	2,69	2,6
w drugim roku po dyplomie	1,17	0,78
w trzecim roku po dyplomie	0,95	0,39
w czwartym roku po dyplomie	0,00	0,45

Na powyższym przykładzie dotyczącym absolwentów rocznika 2016 zauważamy, iż wraz z upływem kolejnych lat wartość względnego wskaźnika bezrobocia zdecydowanie zmniejsza się. Wynika z tego, że niektóre osoby z różnych względów potrzebują więcej czasu na znalezienie zatrudnienia. Ponadto, wpływ na dynamikę tego wskaźnika ma również sytuacja na rynku pracy, w tym na rynkach lokalnych, na podstawie których określana jest jego wartość.

Najwyższy wskaźnik bezrobocia wśród kierunków niestacjonarnych (3,4) dotyczył absolwentów behawiorystyki zwierząt na Uniwersytecie Przyrodniczym w Lublinie. Nieco niższą wartość wskaźnika dla kierunków niestacjonarnych odnotowano dla kosmetologii w Wyższej Szkole Nauk Społecznych w Lublinie (3,2), a w następnej kolejności dla prawa na Katolickim Uniwersytecie Lubelskim (2,8).

Wykres 5 Względny wskaźnik bezrobocia dla kierunków niestacjonarnych



Zasadniczo absolwentów studiów I stopnia bezrobocie dotykało w nieco mniejszym stopniu niż absolwentów studiów II stopnia. Wśród absolwentów studiów I stopnia wskaźnik bezrobocia wyższy niż 3 dotyczył następujących kierunków:

- mechanika i budowa maszyn (PSW) – 3,5
- behawiorystyka zwierząt (UP) – 3,4
- public relations i doradztwo medialne (UMCS) – 3,3
- kosmetologia (WSNS) – 3,2

Trudności absolwentów na rynku pracy, a tym samym wyższy względny wskaźnik bezrobocia wynikają z wielu czynników, między innymi zaś wiążą się z posiadaniem lub brakiem wcześniejszego doświadczenia zawodowego. Bezrobocie absolwentów bez doświadczenia zawodowego jest relatywnie wyższe. Jednak warto zaznaczyć, iż są kierunki, gdzie posiadanie lub nieposiadanie doświadczenia nie ma większego znaczenia (zazwyczaj są to takie dziedziny, w których w ogóle bardzo trudno znaleźć zatrudnienie), ale są też takie, gdzie jest to bardzo istotne, zarówno z punktu widzenia czasu poszukiwania pracy, jak i zarobków.

Tabela 11 przedstawia zestawienie kierunków o najwyższym bezrobociu absolwentów bez doświadczenia zawodowego.

Tabela 13 Bezrobocie absolwentów bez doświadczenia zawodowego

Kierunek studiów	Uczelnia	Bezrobocie absolwentów
administracja niestacjonarne I stopnia	WSHE	52,8%
leśnictwo niestacjonarne I stopnia	UP	39,3%
nauki o rodzinie stacjonarne II stopnia	KUL	36,1%
bezpieczeństwo narodowe stacjonarne II stopnia	PSW	31,7%
Archiwistyka i nowoczesne zarządzanie zapisami informacyjnymi stacjonarne II stopnia	UMCS	30,0%

Brak doświadczenia zawodowego najbardziej istotny z punktu widzenia zagrożenia bezrobociem jest dla absolwentów administracji Wyższej Szkoły Humanistyczno-Ekonomicznej w Zamościu w tej grupie absolwentów poszukiwanie zatrudnienia trwało najdłużej ponad 50% czasu w pierwszym roku po uzyskaniu dyplomu.

Absolwenci, którzy posiadali wcześniejsze doświadczenie zawodowe znajdują się w lepszej sytuacji, a wskaźniki dotyczące bezrobocia w tej kategorii osób nie są tak wysokie. Dane na ten temat przedstawia tabela 12.

Tabela 14 Bezrobocie absolwentów z doświadczeniem zawodowym

Kierunek studiów	Uczelnia	Bezrobocie absolwentów
Transport i logistyka stacjonarne II stopnia	UP	32,1%
Translacja konferencyjna stacjonarne II stopnia	UMCS	25,0%
Animacja kultury stacjonarne II stopnia	UMCS	25,0%
Bezpieczeństwo narodowe stacjonarne II stopnia	WSOSP w Dęblinie	23,0%
Kosmetologia stacjonarne II stopnia	UM	21,9%

Jak możemy zauważyć, doświadczenie zawodowe jest istotnym czynnikiem wpływającym na bezrobocie absolwentów. Wśród osób, które kończą studia, posiadały doświadczenie w pracy, czas poszukiwania zatrudnienia po uzyskaniu dyplomu był krótszy.¹¹ W tej grupie najdłużej pracy poszukiwali absolwenci kierunku transport i logistyka wykładowego na Uniwersytecie Przyrodniczym w Lublinie (32,1% czasu w pierwszym roku po studiach).

Nie ulega wątpliwości, że z punktu widzenia szans absolwenta na rynku pracy istotna jest dziedzina kształcenia, w jakiej ukończył on studia. W niektórych dziedzinach zapotrzebowanie rynku jest większe, a zatem czas na znalezienie pracy będzie krótszy. Z kolei tam, gdzie nasycenie rynku pracownikami jest duże, a popyt na nowych pracowników stosunkowo niewielki, po uzyskaniu dyplomu przeciętny absolwent musi uzbroić się w większą cierpliwość, gdyż czas potrzebny na znalezienie pracy będzie dłuższy.

Dziedziny kształcenia a bezrobocie

W dziedzinie nauk **humanistycznych** największym bezrobociem charakteryzują się:

- **nauki o rodzinie**, Katolicki Uniwersytet Lubelski Jana Pawła II w Lublinie (studia stacjonarne II stopnia) - **24,07 %**

¹¹ Problematyka doświadczenia zawodowego, w tym równoległego do wyższej edukacji, była analizowana w badaniach losów absolwentów szkół wyższych, prowadzonych przez WUP w Lublinie w roku 2014 i 2017: Losy absolwentów szkół województwa lubelskiego Raport z badań ilościowych wśród absolwentów szkół wyższych i jakościowych wśród absolwentów szkół ponadgimnazjalnych i wyższych (Lublin 2014) i Losy absolwentów szkół wyższych województwa lubelskiego Raport z badań ilościowych (Lublin 2017).

- **filologia polska**, Katolicki Uniwersytet Lubelski Jana Pawła II w Lublinie (studia stacjonarne II stopnia) – **22,22 %**
- **archiwistyka i nowoczesne zarządzanie zapisami informacyjnymi**, Uniwersytet Marii Curie-Skłodowskiej w Lublinie (studia stacjonarne II stopnia) - **22,08 %**

Wśród nauk **humanistycznych** najwyższy względny wskaźnik bezrobocia dotyczył natomiast absolwentów:

- **filologii polskiej**, Katolicki Uniwersytet Lubelski Jana Pawła II w Lublinie (studia stacjonarne II stopnia) – **3,47**
- **humanistyki cyfrowej**, Katolicki Uniwersytet Lubelski Jana Pawła II w Lublinie (studia stacjonarne II stopnia) - **3,07**
- **nauk o rodzinie**, Katolicki Uniwersytet Lubelski Jana Pawła II w Lublinie (studia stacjonarne II stopnia) – **2,88**

W dziedzinie nauk **inżynieryjno-technicznych** największym bezrobociem charakteryzują się:

- **nawigacja**, Wyższa Szkoła Oficerska Sił Powietrznych (studia stacjonarne II stopnia) – **22,55%**
- **mechanika i budowa maszyn**, Państwowa Szkoła Wyższa im. Papieża Jana Pawła II w Białej Podlaskiej (studia stacjonarne I stopnia) - **21,53 %**
- **mechanika i budowa maszyn**, Państwowa Wyższa Szkoła Zawodowa im. Szymona Szymonowica w Zamościu (studia stacjonarne I stopnia) – **18,23%**

Najwyższy względny wskaźnik bezrobocia dotyczył:

- **nawigacji**, Wyższa Szkoła Oficerska Sił Powietrznych (studia stacjonarne II stopnia) - **4,5**
- **mechaniki i budowy maszyn**, Państwowa Szkoła Wyższa im. Papieża Jana Pawła II w Białej Podlaskiej (studia stacjonarne I stopnia) – **3,5**
- **architektury**, Politechnika Lubelska (studia stacjonarne II stopnia) – **2,62**

Kierunki w dziedzinie nauk **medycznych i nauk o zdrowiu** o najwyższym bezrobociu:

- **kosmetologia**, Wyższa Szkoła Nauk Społecznych z siedzibą w Lublinie (studia niestacjonarne I stopnia) - **21,79 %**
- **kosmetologia**, Uniwersytet Medyczny w Lublinie (stacjonarne II stopnia) - **18,15 %**
- **turystyka i rekreacja**, Akademia Wychowania Fizycznego Józefa Piłsudskiego w Warszawie (studia stacjonarne II stopnia) - **17,54 %**

Najwyższy względny wskaźnik bezrobocia dotyczył:

- **kosmetologii**, Wyższa Szkoła Nauk Społecznych z siedzibą w Lublinie (studia niestacjonarne I stopnia) – **3,23**
- **turystyki i rekreacji**, Akademia Wychowania Fizycznego Józefa Piłsudskiego w Warszawie (studia stacjonarne II stopnia) - **2,51**
- **kosmetologii**, Wyższa Szkoła Nauk Społecznych z siedzibą w Lublinie (studia stacjonarne I stopnia) – **2,39**

Kierunki w dziedzinie **nauk rolniczych** z najwyższym bezrobociem:

- **architektura krajobrazu**, Katolicki Uniwersytet Lubelski Jana Pawła II w Lublinie (studia stacjonarne II stopnia) - **29,55 %**
- **bioinżynieria**, Uniwersytet Przyrodniczy w Lublinie (studia stacjonarne II stopnia) - **25 %**
- **gospodarka przestrzenna**, Katolicki Uniwersytet Lubelski Jana Pawła II w Lublinie (studia stacjonarne II stopnia) - **24,11 %**

Kierunki **rolnicze** o najwyższym względnym wskaźniku bezrobocia:

- **weterynaria**, Uniwersytet Przyrodniczy w Lublinie (studia stacjonarne jednolite-magisterskie) - **4,48**
- **gospodarka przestrzenna**, Katolicki Uniwersytet Lubelski Jana Pawła II w Lublinie (studia stacjonarne II stopnia) – **4,39**
- **bioinżynieria**, Uniwersytet Przyrodniczy w Lublinie (studia stacjonarne II stopnia) - **4,18**

W dziedzinie **nauk ścisłych i przyrodniczych** największe bezrobocie dotyczyło:

- **biotechnologii**, Katolicki Uniwersytet Lubelski Jana Pawła II w Lublinie (studia stacjonarne II stopnia) - **22,4 %**
- **geoinformatyki**, Uniwersytet Marii Curie-Skłodowskiej w Lublinie (studia stacjonarne II stopnia) - **19,87 %**
- **informatyki**, Katolicki Uniwersytet Lubelski Jana Pawła II w Lublinie (studia stacjonarne II stopnia) - **19,07 %**

Najwyższy względny wskaźnik bezrobocia dotyczył również:

- **biotechnologii**, Katolicki Uniwersytet Lubelski Jana Pawła II w Lublinie (studia stacjonarne II stopnia) – **3,05**

- **geoinformatyki**, Uniwersytet Marii Curie-Skłodowskiej w Lublinie (studia stacjonarne II stopnia) – **2,97**
- **informatyki**, Katolicki Uniwersytet Lubelski Jana Pawła II w Lublinie (studia stacjonarne II stopnia) – **2,82**

W dziedzinie **nauk społecznych** najwyższe wartości bezrobocia odnotowano dla kierunków:

- **animacja kultury**, Uniwersytet Marii Curie-Skłodowskiej w Lublinie (studia stacjonarne II stopnia) - **22,78 %**
- **ekonomia**, Państwowa Szkoła Wyższa im. Papieża Jana Pawła II w Białej Podlaskiej (studia stacjonarne II stopnia) - **22,7 %**
- **bezpieczeństwo narodowe**, Wyższa Szkoła Oficerska Sił Powietrznych (studia stacjonarne II stopnia) - **22,29 %**

Najwyższe względne wskaźniki bezrobocia dotyczą kierunków:

- **animacja kultury**, Uniwersytet Marii Curie-Skłodowskiej w Lublinie (studia stacjonarne II stopnia) – **4,12**
- **public relations i doradztwo medialne**, Uniwersytet Marii Curie-Skłodowskiej w Lublinie (studia stacjonarne I stopnia) – **3,33**
- **praca socjalna**, Uniwersytet Marii Curie-Skłodowskiej w Lublinie (studia stacjonarne II stopnia) – **3,3**

W dziedzinie **sztuki** kierunki o najwyższych względnych wskaźnikach bezrobocia absolwentów to:

- **grafika**, Uniwersytet Marii Curie-Skłodowskiej w Lublinie (studia stacjonarne II stopnia) - **4,28**
- **grafika**, Uniwersytet Marii Curie-Skłodowskiej w Lublinie (studia stacjonarne jednolite - **3,04**
- **jazz i muzyka estradowa**, Uniwersytet Marii Curie-Skłodowskiej w Lublinie (studia stacjonarne I stopnia) - **2,3**

kierunki o najwyższym bezrobociu:

- **grafika**, Uniwersytet Marii Curie-Skłodowskiej w Lublinie (studia stacjonarne II stopnia) - **23,61 %**
- **grafika**, Uniwersytet Marii Curie-Skłodowskiej w Lublinie (studia stacjonarne jednolite-magisterskie) - **15,74 %**
- **jazz i muzyka estradowa**, Uniwersytet Marii Curie-Skłodowskiej w Lublinie (studia stacjonarne I stopnia) - **13,89 %**

Podsumowanie

Reasumując, system monitorowania Ekonomicznych Losów Absolwentów szkół wyższych oferuje nowe, odmienne spojrzenie na rynek pracy absolwentów. Dane, jakie możemy wygenerować w systemie, a także możliwości ich analizy pod wieloma względami stanowią istotne uzupełnienie oficjalnej statystyki dotyczącej rynku pracy i bezrobocia wśród absolwentów. Oczywiście system, jak każdy inny, nie jest pozbawiony wad – dla przykładu na podstawie danych dostępnych dla przeciętnego użytkownika, nie mamy wiedzy czy zatrudnienie absolwenta jest powiązane bezpośrednio z dziedziną kształcenia czy też nie. Taka wiedza byłaby bardzo ważna z punktu widzenia osoby planującej studia i chcącej poznać realne możliwości zatrudnienia w danej dziedzinie. Niemniej, dane dostępne w systemie z pewnością mogą stanowić istotne informacje dla wszystkich osób pragnących poznać rynek pracy absolwentów. Warto dodać, iż system ten jest wciąż modernizowany i udoskonalany, co pozwala mieć nadzieję, iż w przyszłości jego znaczenie dla monitorowania losów absolwentów szkół wyższych będzie jeszcze większe.