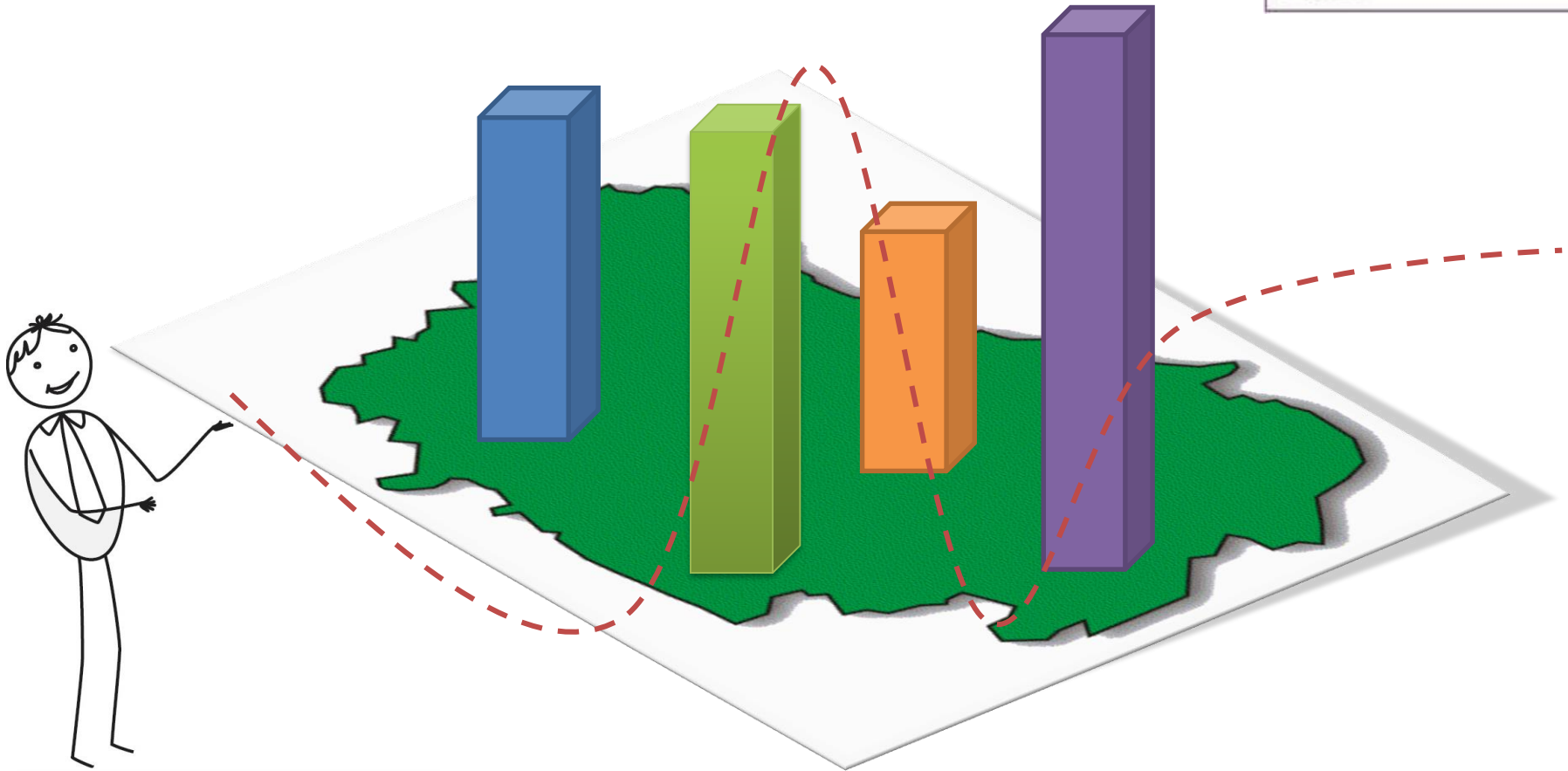


# Rynek pracy województwa lubelskiego w świetle badań i analiz



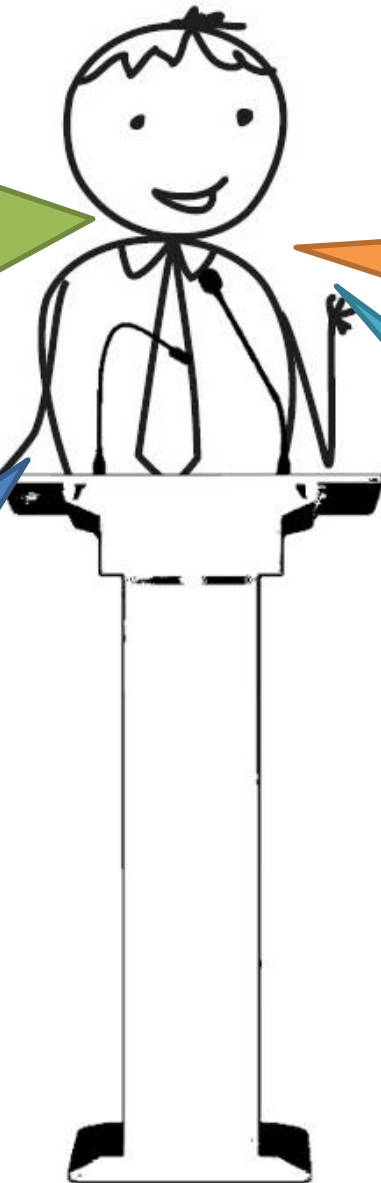
# Najważniejsze dane statystyczne

liczba bezrobotnych  
w województwie  
lubelskim na koniec  
stycznia 2017 r. -  
100 423

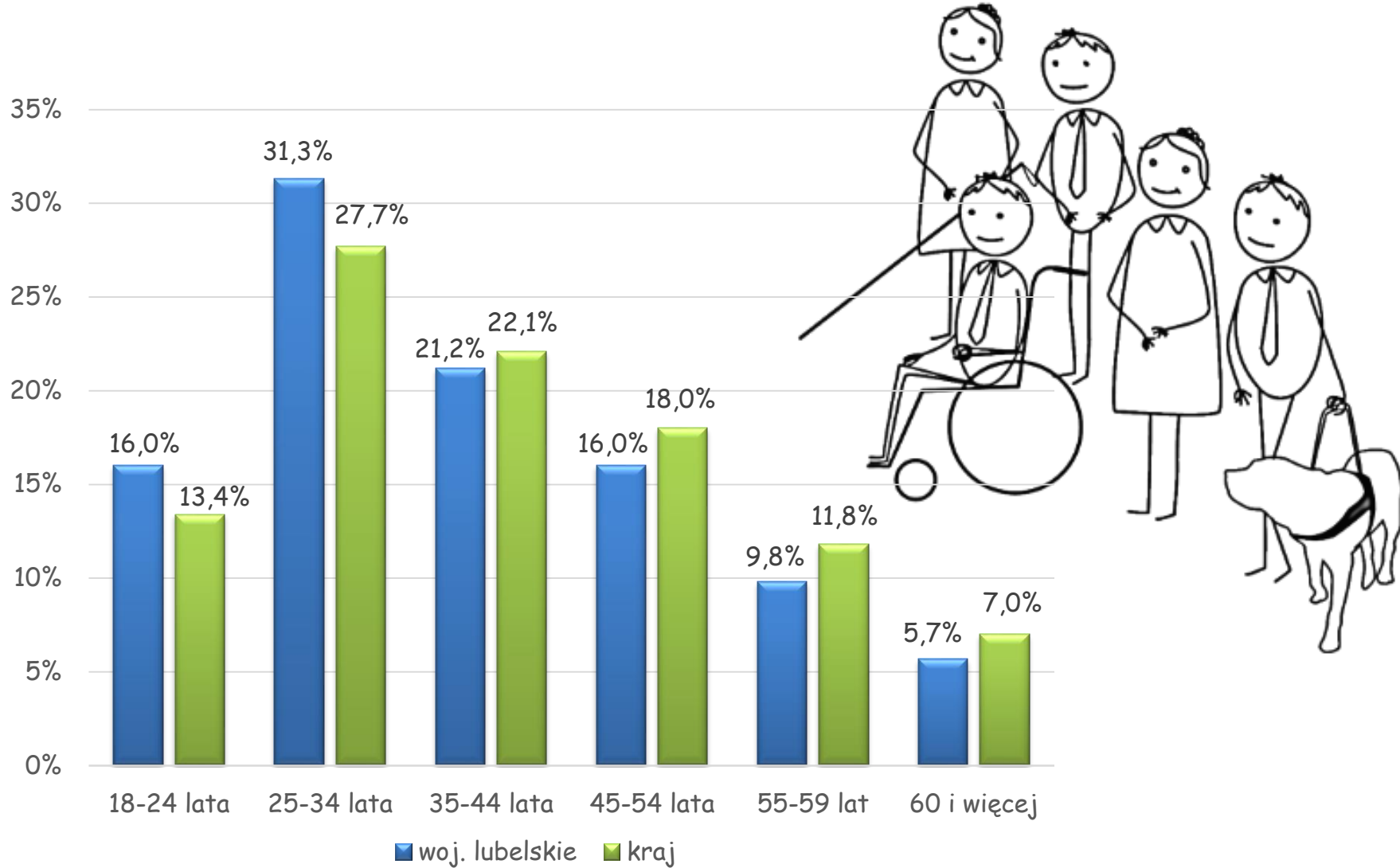
stopa bezrobocia na  
koniec stycznia:  
w woj. lubelskim -  
10,8%  
w Polsce - 8,6 %

kobiety stanowiły  
48,7%  
zarejestrowanych  
w województwie  
lubelskim (48 917)

woj. lubelskie  
zajmowało 6.  
miejsce w kraju pod  
względem wysokości  
stopy bezrobocia

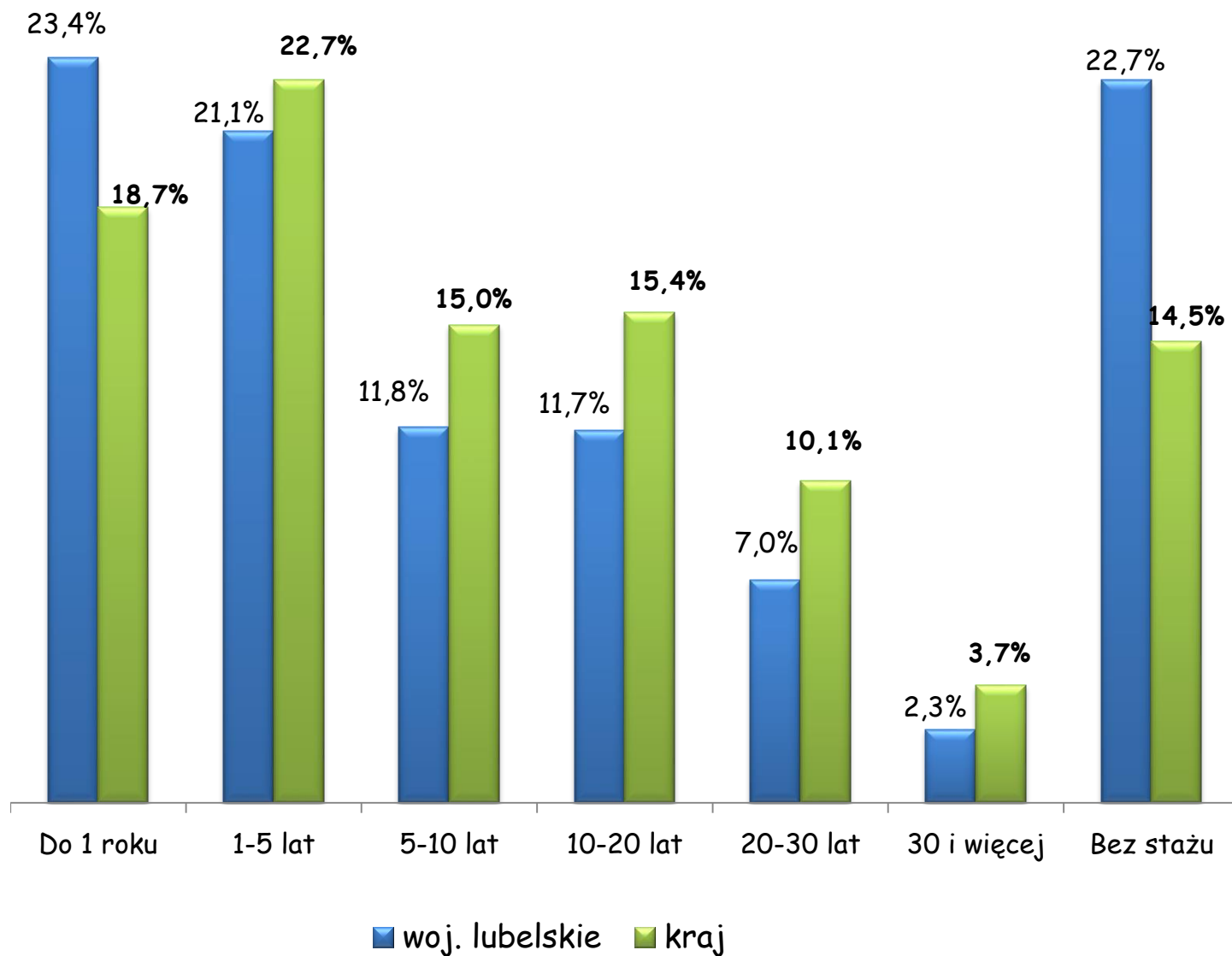
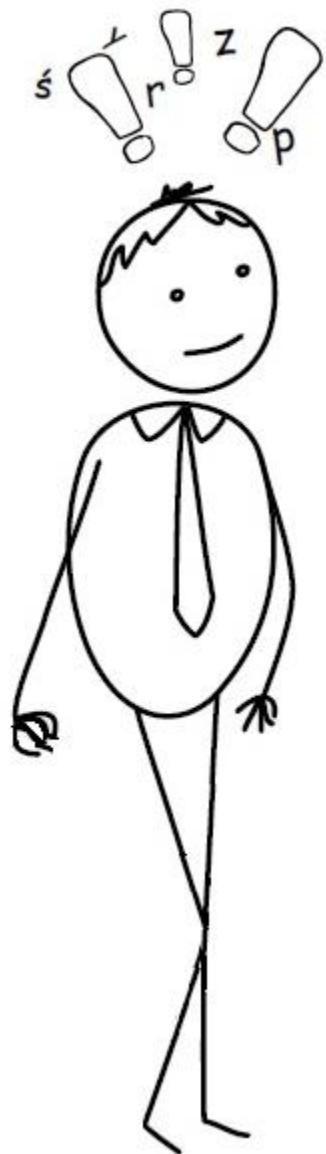


# Osoby bezrobotne wg wieku\*



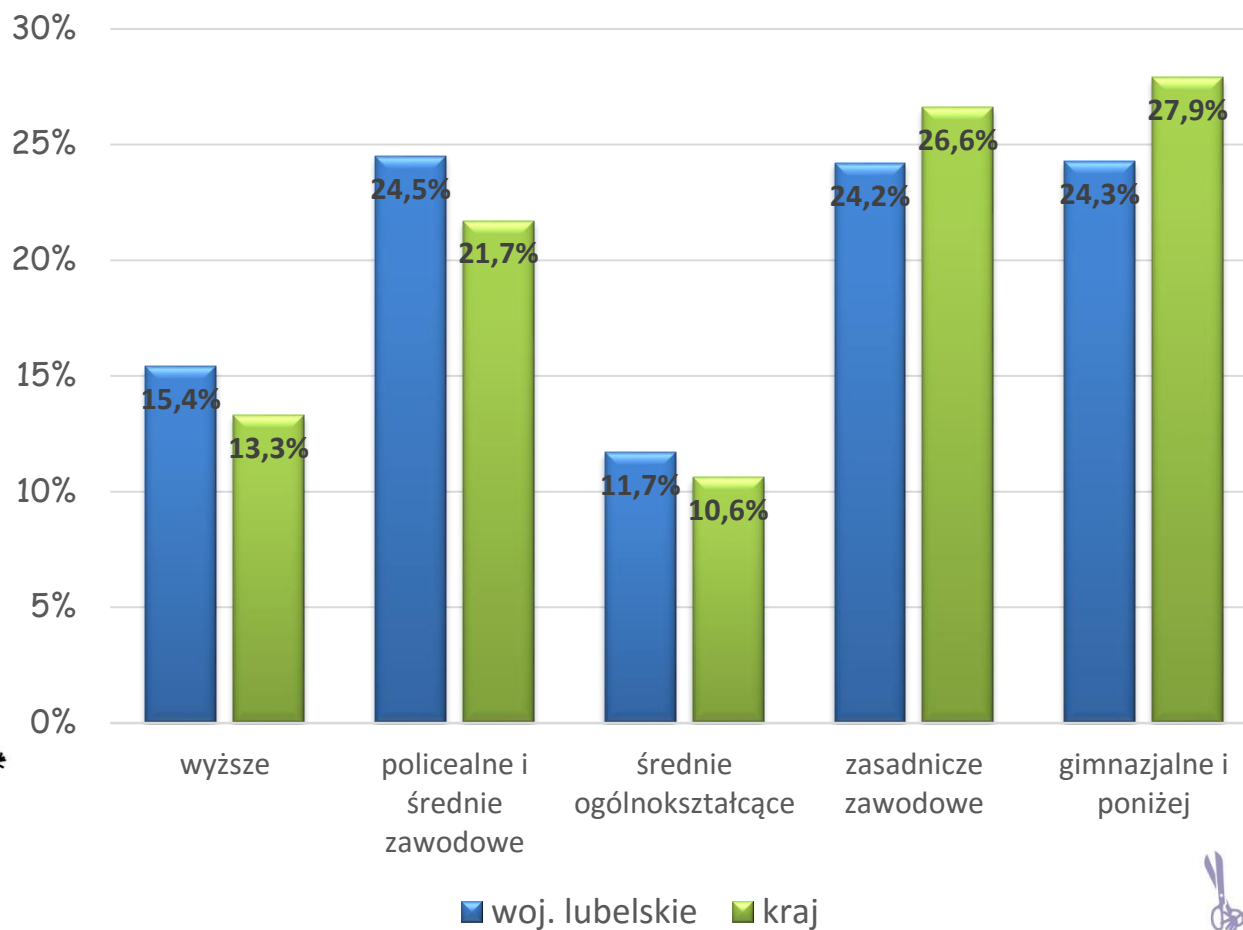
\* Stan na koniec grudnia 2016 r.

# Bezrobotni według stażu pracy\*

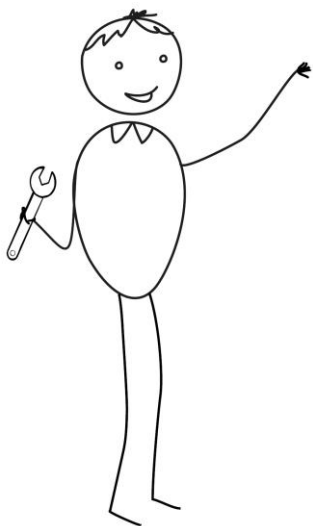


\* Stan na koniec grudnia 2016 r.

# Bezrobotni według poziomu wykształcenia\*

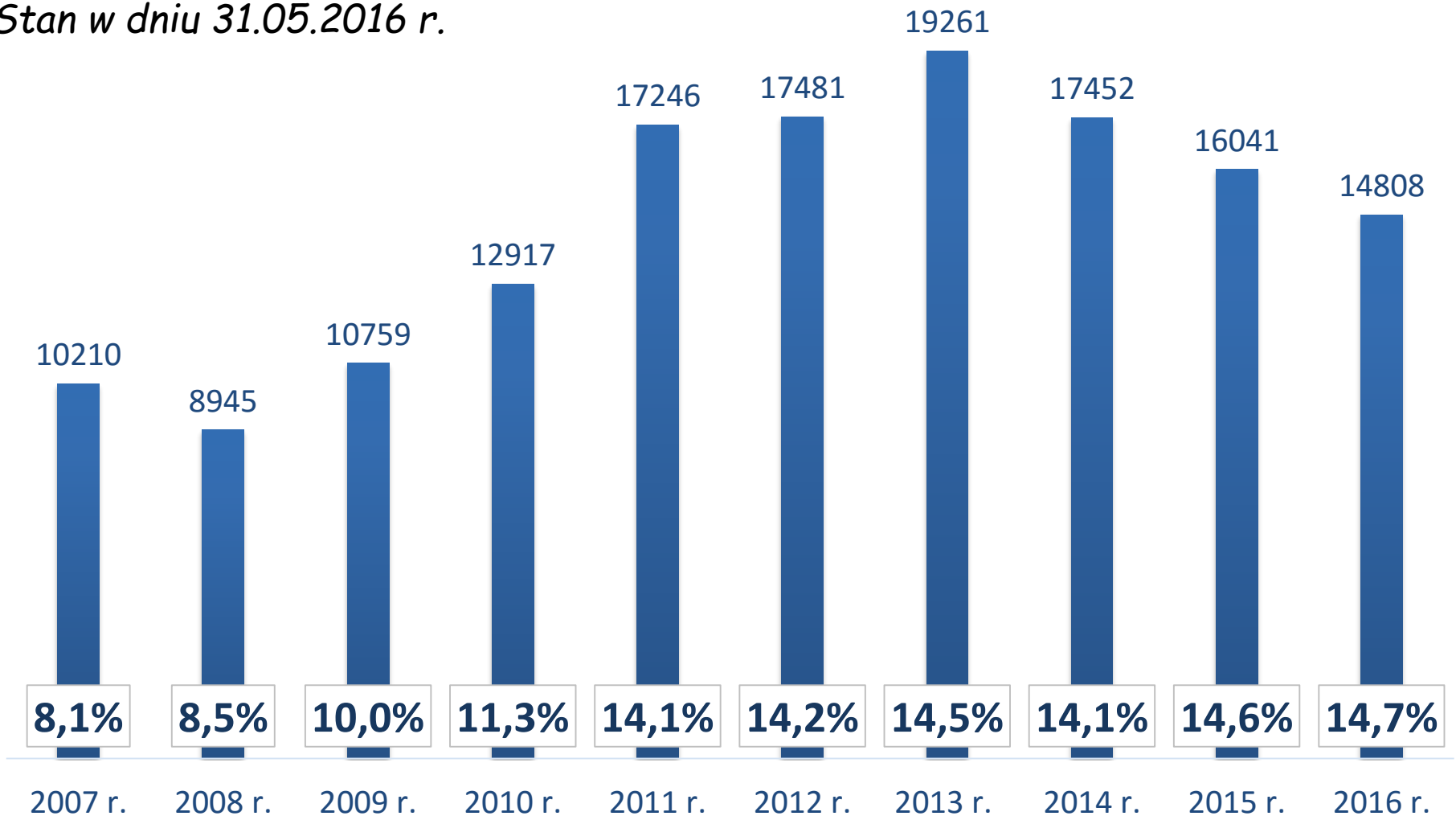


\* Stan na koniec grudnia 2016 r.

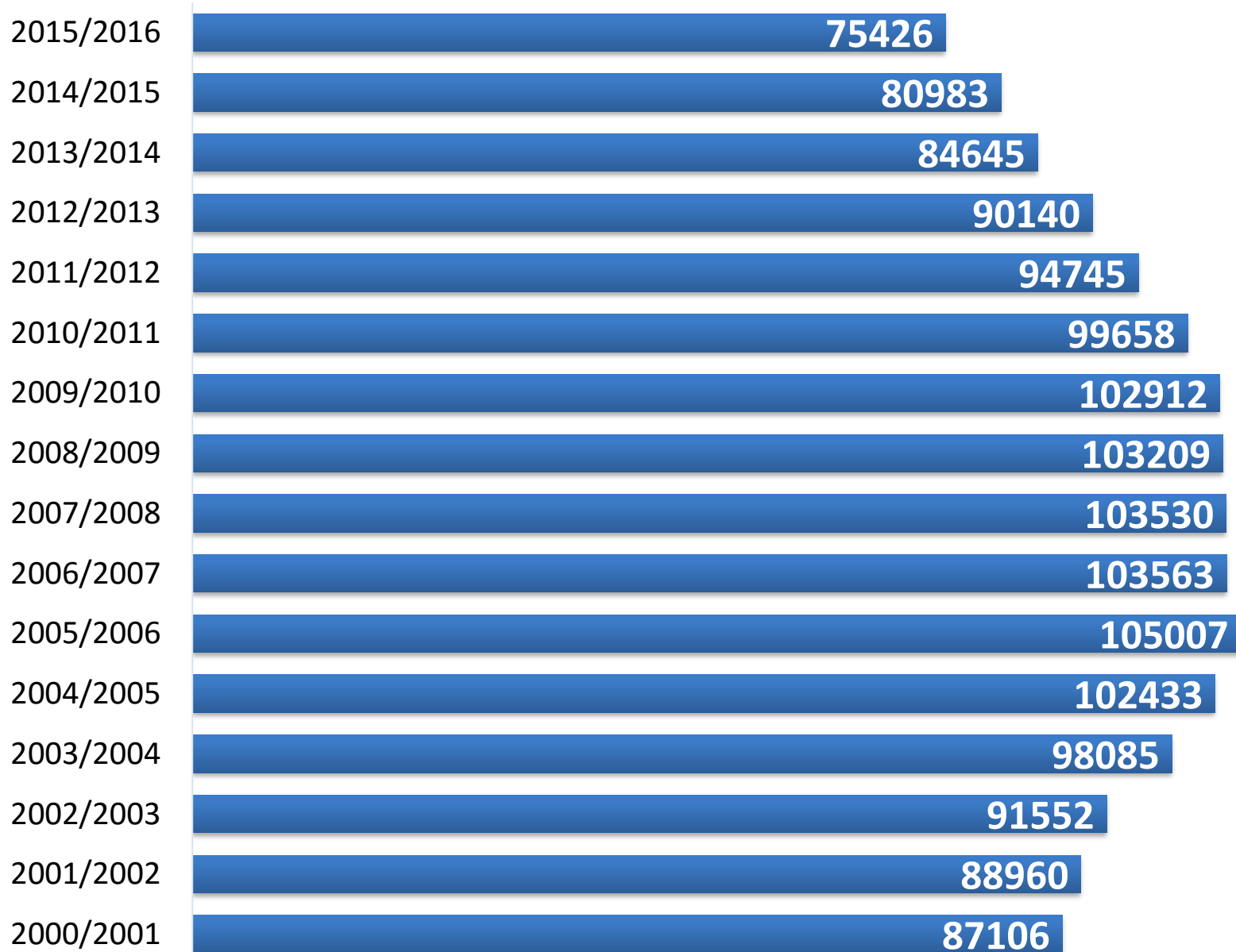


# Stan bezrobocia wśród osób z wykształceniem wyższym oraz ich procentowy udział w ogóle zarejestrowanych bezrobotnych

Stan w dniu 31.05.2016 r.



# Liczba studentów na uczelniach woj. lubelskiego



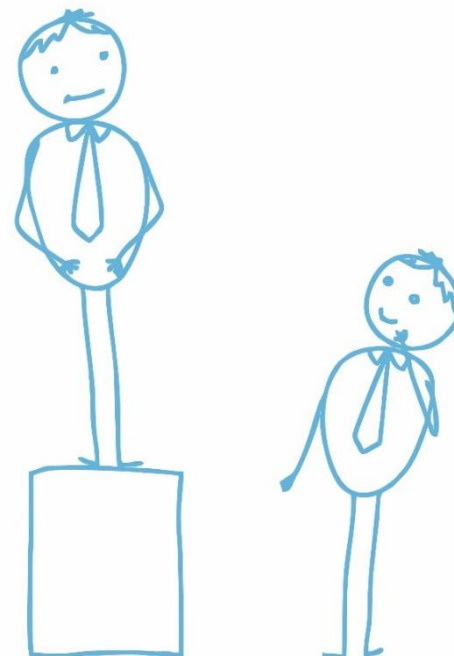
# A co mówią statystyki dotyczące bezrobotnych absolwentów w WL?

## Największa liczba bezrobotnych absolwentów:

- ✓ administracja - 134
- ✓ pedagogika - 131
- ✓ prawo - 84
- ✓ zarządzanie - 70
- ✓ finanse i rachunkowość - 68

## Najwyższy % bezrobotnych absolwentów:

- ✓ agrobiznes - 33,3%
- ✓ malarstwo - 23,1%
- ✓ ogrodnictwo - 19%
- ✓ historia sztuki - 18,2%
- ✓ weterynaria - 16,7%
- ✓ archeologia - 15,8%
- ✓ grafika - 15,6%





Pełny raport znajdziecie na stronie:

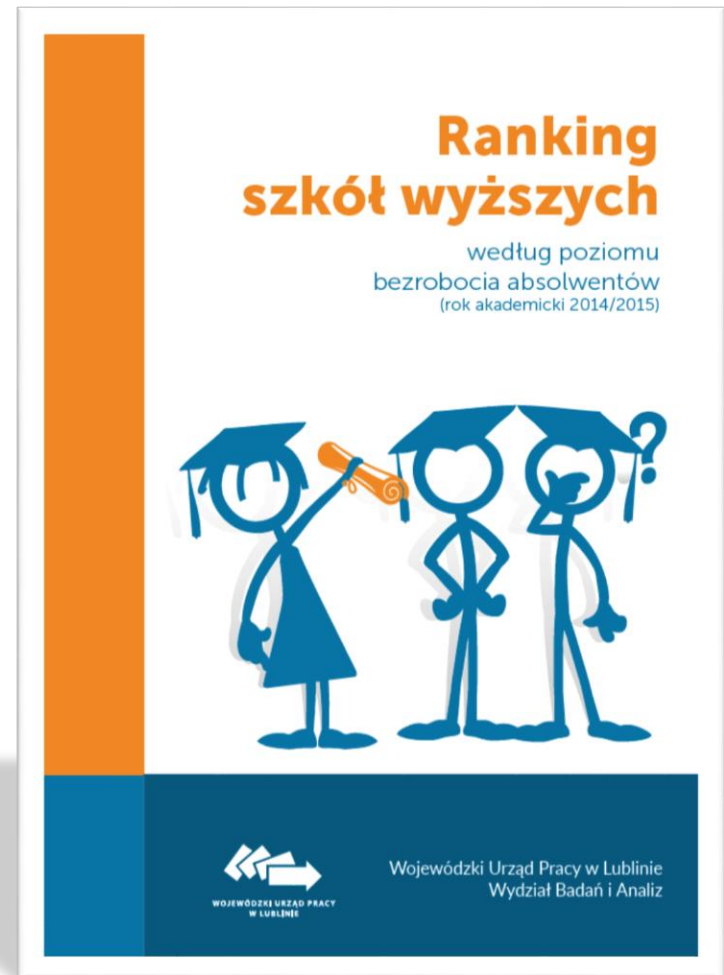
<http://wuplublin.praca.gov.pl/>

Zakładka:

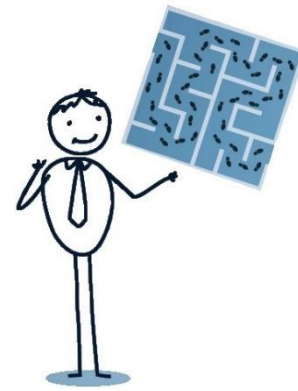
Rynek pracy →

Statystyki i analizy urzędu

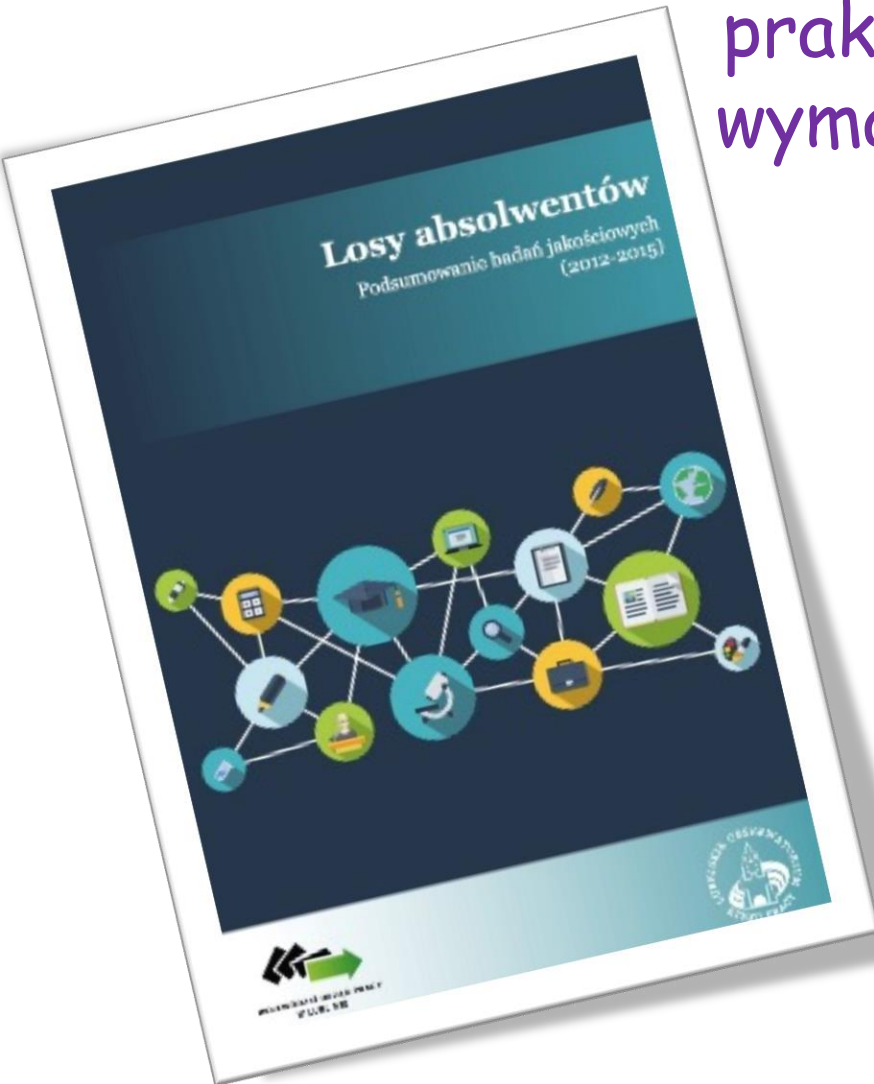
→ Analizy i opracowania



# Ścieżki karier



Przykłady dobrych praktyk radzenia sobie z wymaganiami rynku pracy w woj. lubelskim

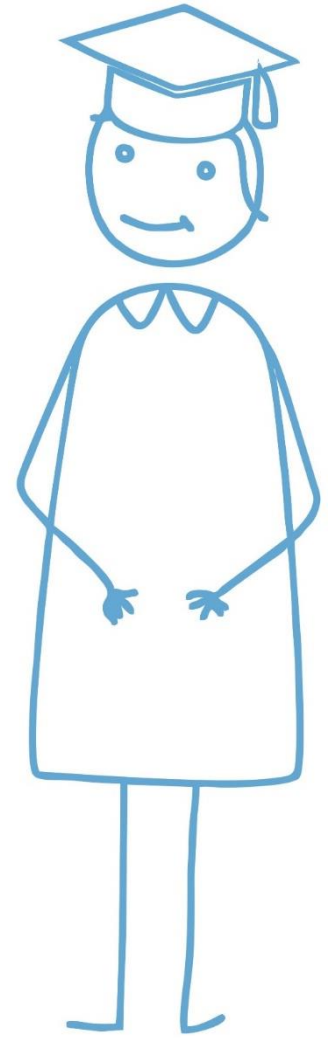


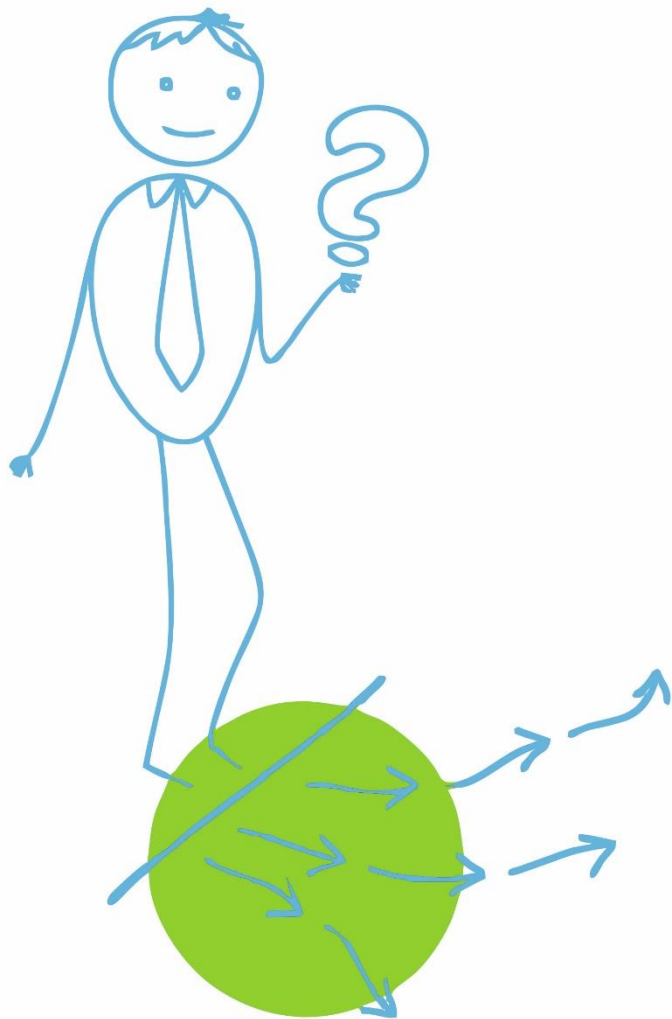
*Raport Losy absolwentów. Podsumowanie badań jakościowych (2012-2015) prezentuje 17 ścieżek karier absolwentów szkół ponadgimnazjalnych i uczelni wyższych*

## Kluczowe informacje

□ Zdaniem respondentów, planując karierę zawodową niezbędne jest posiadanie wiedzy na temat rynku pracy i podejmowanie wyboru z uwzględnieniem informacji o zapotrzebowaniu na określone zawody.

□ Największy problem stanowi brak świadomości związku pomiędzy obiektywną sytuacją na rynku pracy a indywidualnym losem zawodowym konkretnych osób.





□ Często wybór studiów jest decyzją wynikającą z posiadanych zainteresowań, chęcią studiowania ze znajomymi lub modą - w wielu przypadkach jest to kształcenie w zawodach nadwyżkowych.

□ Zgodnie z wypowiedziami respondentów uczniowie i studenci nie tylko nie interesują się sytuacją na rynku pracy, ale nie wiedzą, gdzie poszukiwać rzetelnych informacji.

W okresie grudzień 2013 - maj 2014  
Lubelskie Obserwatorium Rynku Pracy  
przeprowadziło własne internetowe  
badanie losów absolwentów szkół  
wyższych - z terenu województwa  
lubelskiego.

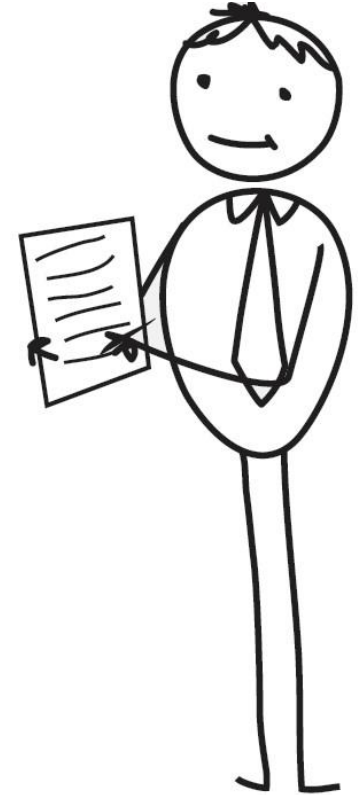


Cel:  
analiza **sytuacji zawodowej**, edukacyjnej i  
społecznej absolwentów, **zidentyfikowanie**  
**kierunków**, które zwiększają szanse na  
znalezienie zatrudnienia na regionalnym  
ryнку

# Zdiagnozowane problemy

□ Wiedza o rynku pracy jest wynikiem własnych analiz (dla 80,6%) lub rad bliskich (45,1%). Z pomocy doradcy zawodowego korzystał tylko co jedenasty respondent (8,9%), a specjaliści w poradni psychologiczno-pedagogicznej co dwudziesty (4,6%).

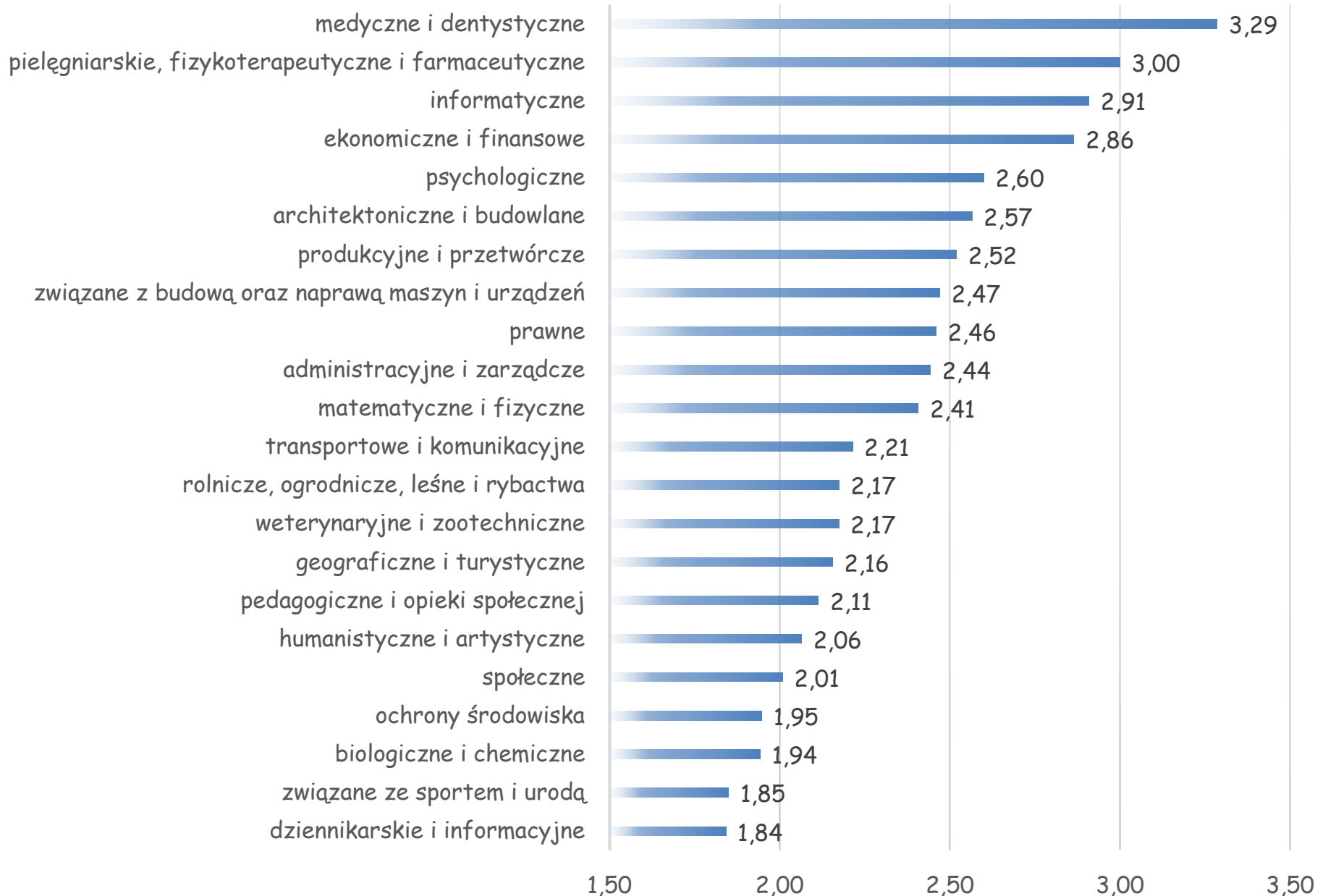
□ 45,4% absolwentów nie powtórzyłaby wyboru kierunku studiów podjętego w przeszłości



Grupa kierunków	zostałyby zmieniony	Trudno powiedzieć	nie zostałyby zmieniony
biologiczne i chemiczne	67,9%	13,2%	18,9%
weterynaryjne i zootechniczne	65,2%	17,4%	17,4%
geograficzne i turystyczne	63,8%	12,1%	24,1%
ochrony środowiska	57,9%	28,9%	13,2%
matematyczne i fizyczne	55,6%	18,5%	25,9%
pedagogiczne i opieki społecznej	54,5%	23,6%	22,0%
dziennikarskie i informacyjne	52,6%	21,1%	26,3%
produkcyjne i przetwórcze	52,0%	20,0%	28,0%
związane z budową oraz naprawą maszyn i urządzeń	51,0%	15,7%	33,3%
rolnicze, ogrodnicze, leśne i rybactwa	50,8%	19,0%	30,2%
administracyjne i zarządcze	50,0%	20,7%	29,3%
humanistyczne i artystyczne	49,5%	19,3%	31,2%
społeczne	48,4%	14,8%	36,9%
związane ze sportem i urodą	45,0%	15,0%	40,0%
prawne	38,0%	24,0%	38,0%
architektoniczne i budowlane	34,8%	26,1%	39,1%
pielęgniarskie, fizykoterapeutyczne i farmaceutyczne	32,7%	19,2%	48,1%
ekonomiczne i finansowe	31,5%	20,7%	47,7%
psychologiczne	25,0%	20,0%	55,0%
informatyczne	22,7%	15,9%	61,4%
transportowe i komunikacyjne	21,4%	35,7%	42,9%
medyczne i dentystyczne	14,3%	9,5%	76,2%

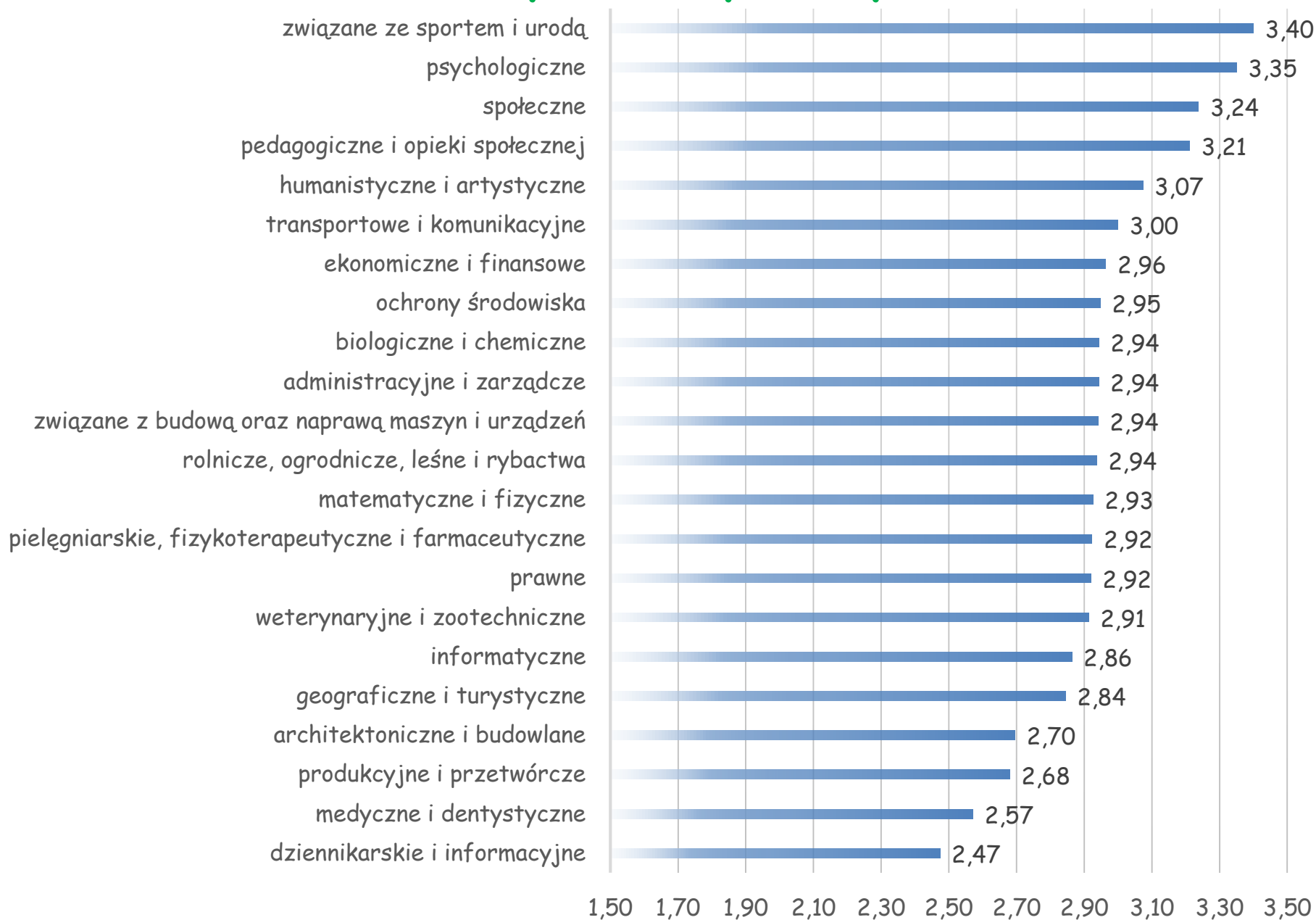


# Szanse na znalezienie pracy w woj. lubelskim w zawodzie wyuczonym





# Szanse na znalezienie pracy w woj. lubelskim w zawodzie innym niż wyuczony

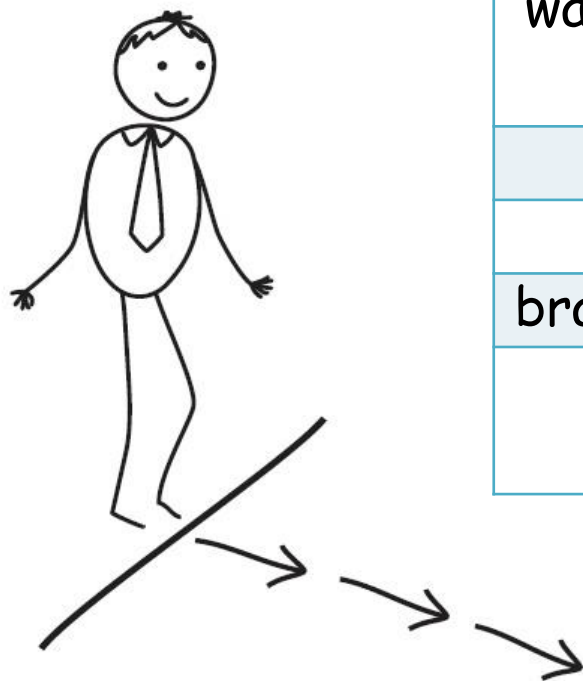




## Przyczyna trudności w znalezieniu pierwszej pracy

% RESP.

niskie zapotrzebowanie na absolwentów po moim kierunku na rynku pracy	50,5%
brak doświadczenia zawodowego	46,3%
za małe doświadczenie zawodowe	27,9%
proponowane przez pracodawców warunki zatrudnienia były dla mnie nie do zaakceptowania	13,8%
nie dostrzegałam \em barier	11,5%
inne	8,3%
brak pewnych wymaganych kwalifikacji	5,4%
brak pewnych wymaganych kompetencji, umiejętności	2,6%



# Obecnie realizujemy badanie

ZAPRASZAMY DO BADANIA LOSÓW ZAWODOWYCH  
ABSOLWENTÓW SZKÓŁ WYŻSZYCH  
Wypełnijcie i udostępniajcie:  
[absolwenci.webankieta.pl](http://absolwenci.webankieta.pl)



WOJEWÓDZKI URZĄD PRACY  
W LUBLINIE

ZAPRASZAMY DO BADANIA LOSÓW ZAWODOWYCH ABSOLWENTÓW  
SZKÓŁ WYŻSZYCH  
[absolwenci.webankieta.pl](http://absolwenci.webankieta.pl)



WOJEWÓDZKI URZĄD PRACY  
W LUBLINIE

## ABSOLWENCI POSZUKIWANI!!!!



Poszukujemy absolwentów kierunków:

- dziennikarskich i informacyjnych
- medycznych i dentystycznych
- ochrony środowiska



- pielęgniarских, fizykoterapeutycznych i farmaceutycznych



- produkcyjnych i przetwórczych
- transportowych i komunikacyjnych
- weterynaryjnych i zootechnicznych
- związanych ze sportem i urodą



Wypełnijcie!  
Udostępniajcie!

[absolwenci.webankieta.pl](http://absolwenci.webankieta.pl)

# Podsumowanie wyników badania osób młodych



CZYNNIKI AKTYWNOŚCI ZAWODOWEJ  
OSÓB MŁODYCH  
Raport z badań ilościowych



WOJEWÓDZKI URZĄD PRACY  
W LUBLINIE

Wojewódzki Urząd Pracy w Lublinie  
Wydział Badań i Analiz

pracujący

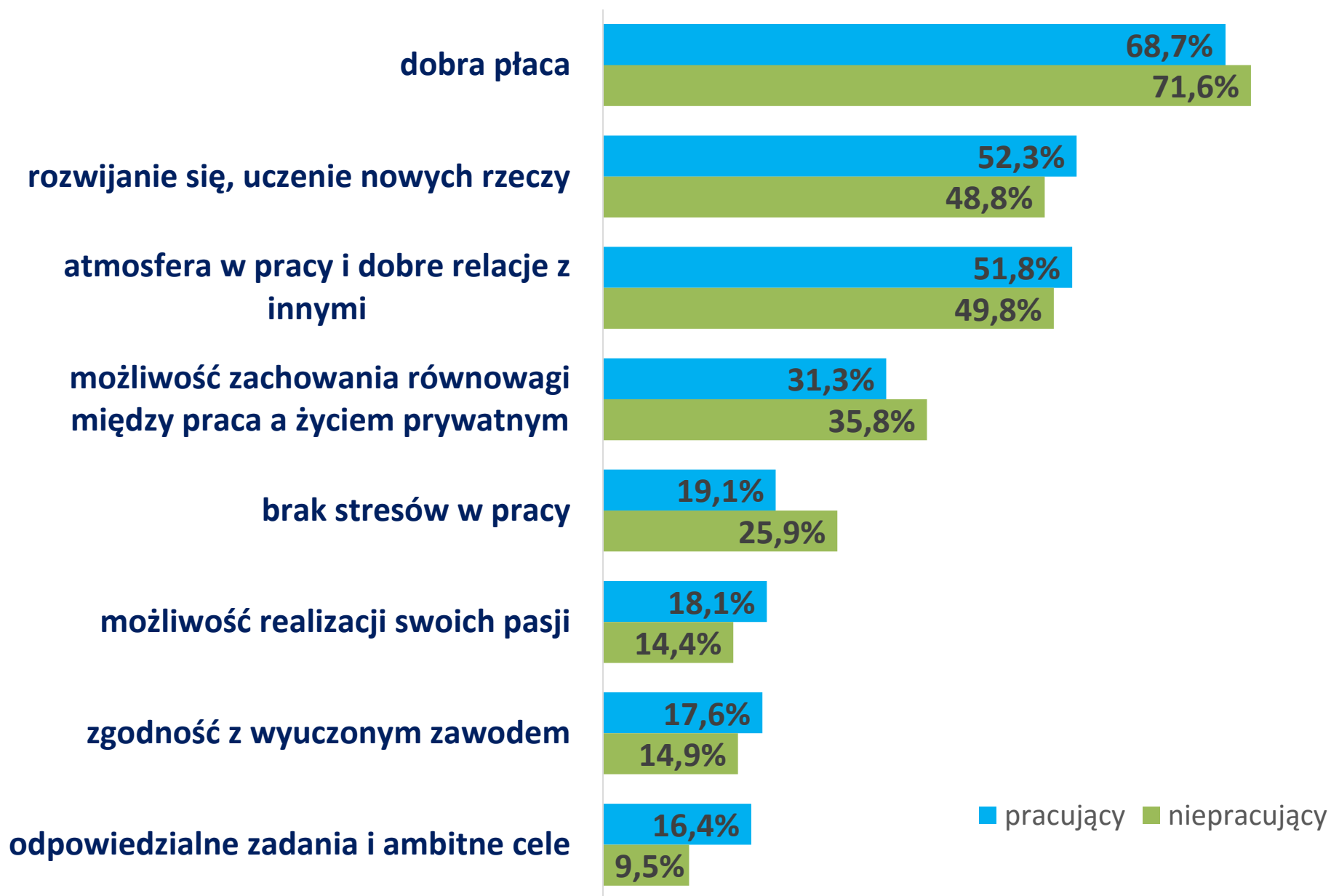


niepracujący





# Najważniejsze aspekty pracy



# Dochody pracujących a oczekiwania płacowe niepracujących



Średnia: 1 542 zł

Mediana: 1 400 zł

Rodzaj aktywności	Średnia
praca w oparciu o umowę cywilnoprawną	1689 zł
praca na podstawie umowy o pracę	1762 zł
własna działalność	2840 zł
staż	898 zł
praca nierejestrowana, bez umowy	1562 zł
praca w firmie należącej\gospodarstwie należącym do mojej rodziny	1375 zł

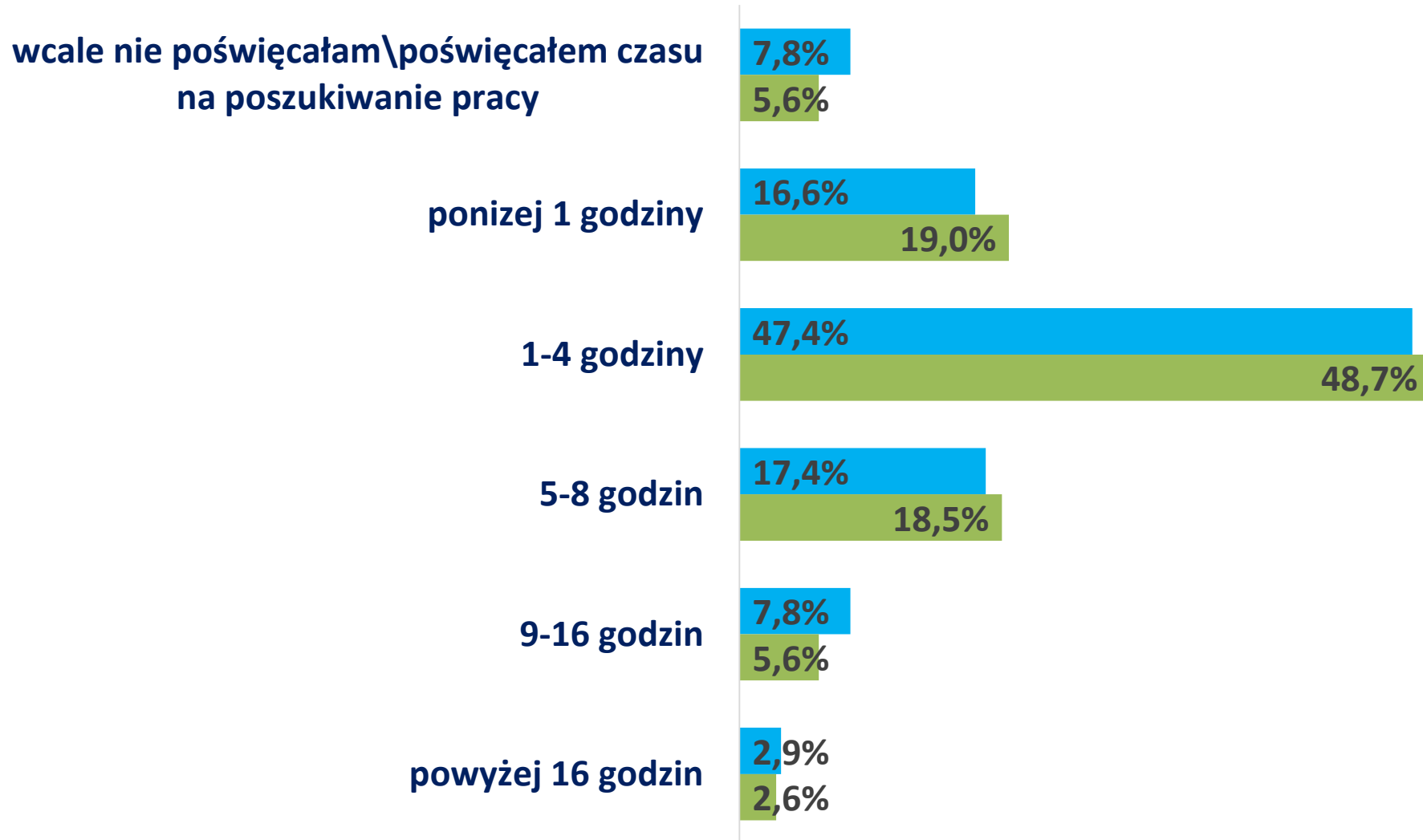


Średnia: 1758 zł

Mediana: 1650 zł

*\*wśród osób pracujących 283 uzyskiwały jakikolwiek dochód ze swojej aktywności.*

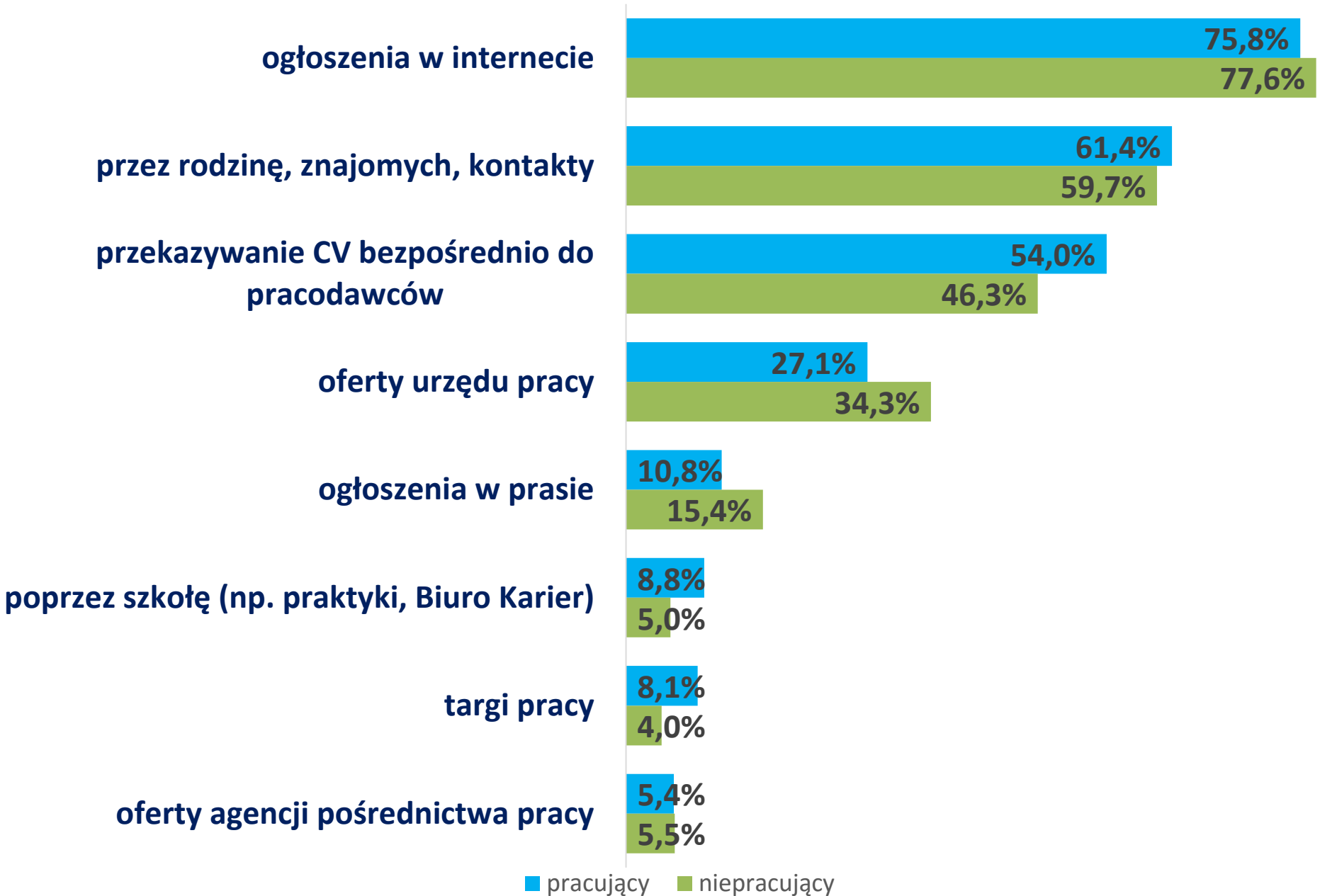
# Intensywność poszukiwania pracy



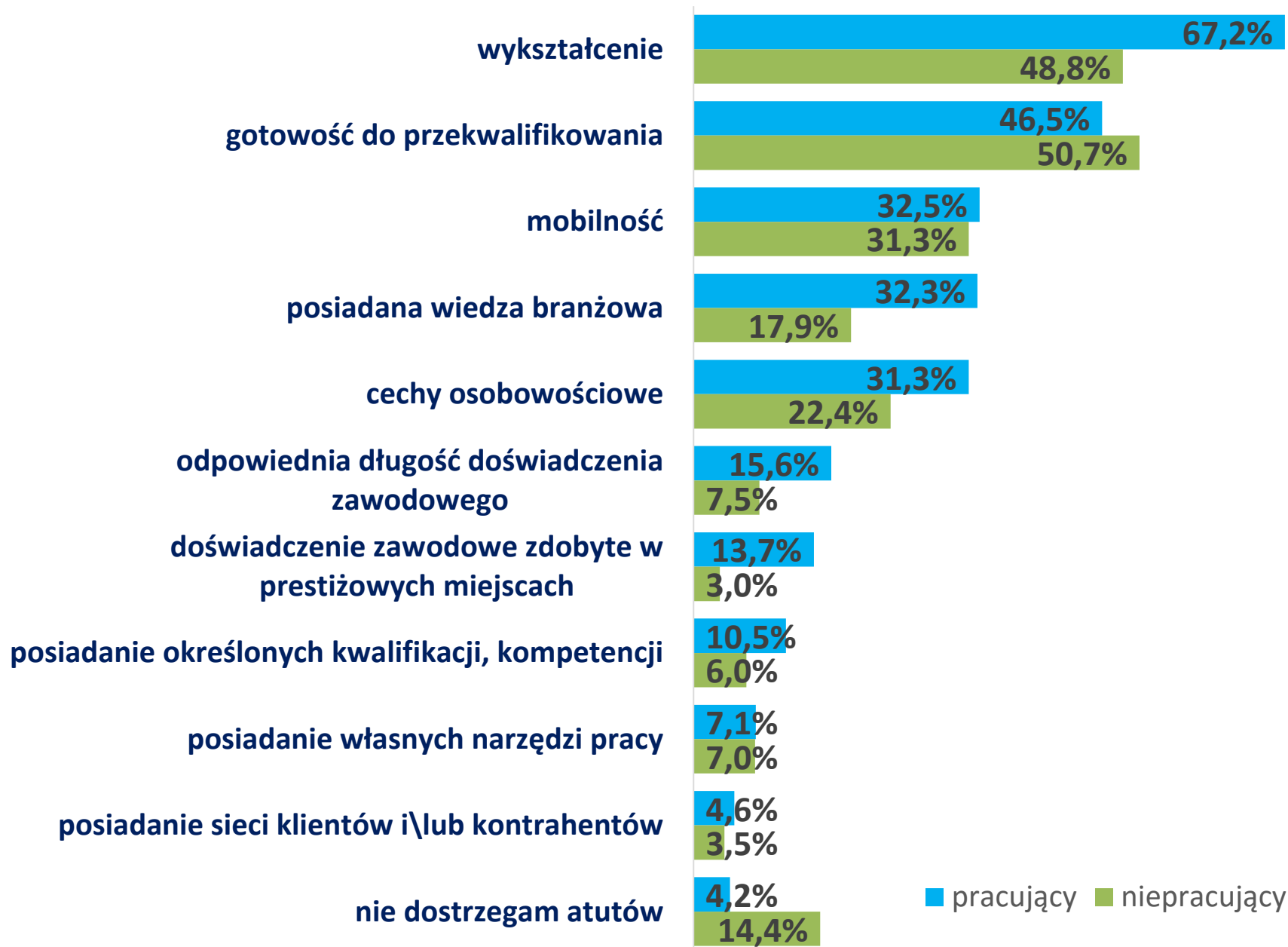
■ pracujący ■ niepracujący



# Najlepsze sposoby poszukiwania pracy



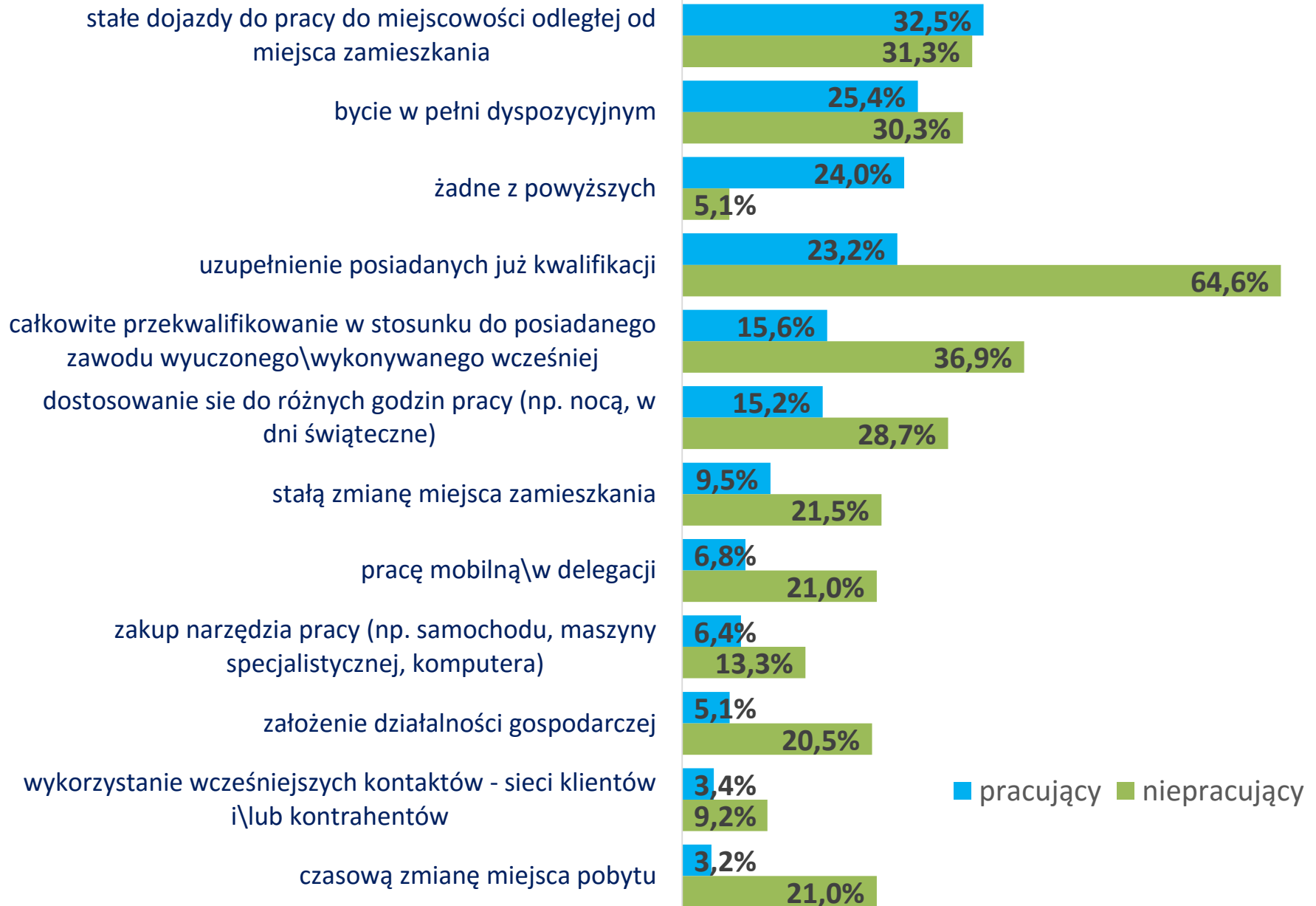
# Największe własne atuty



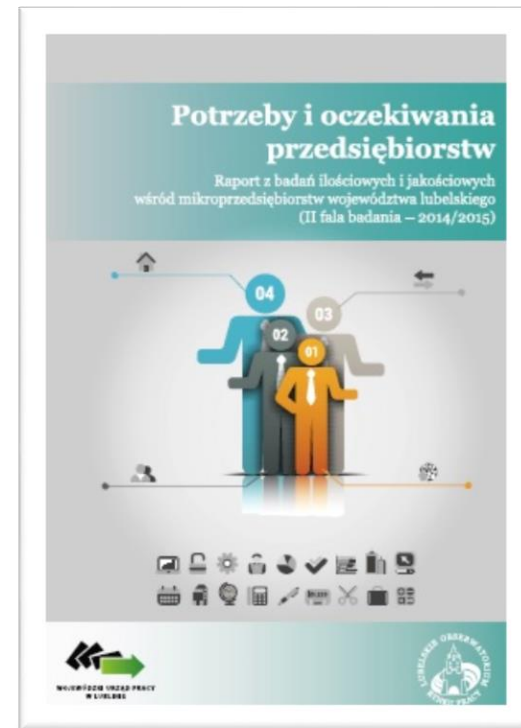
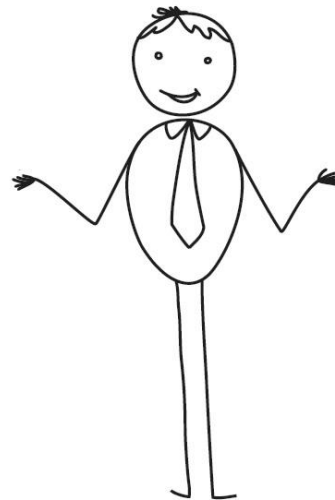
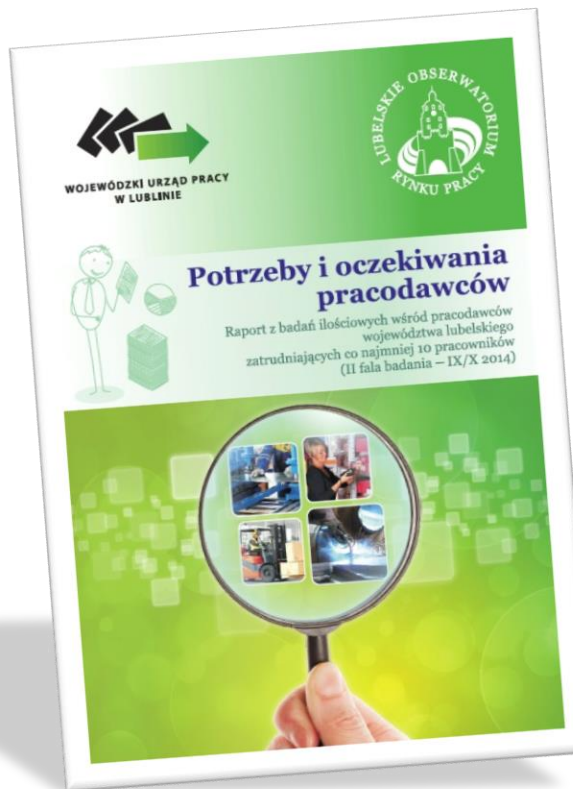
# Bariery w poszukiwaniu pracy



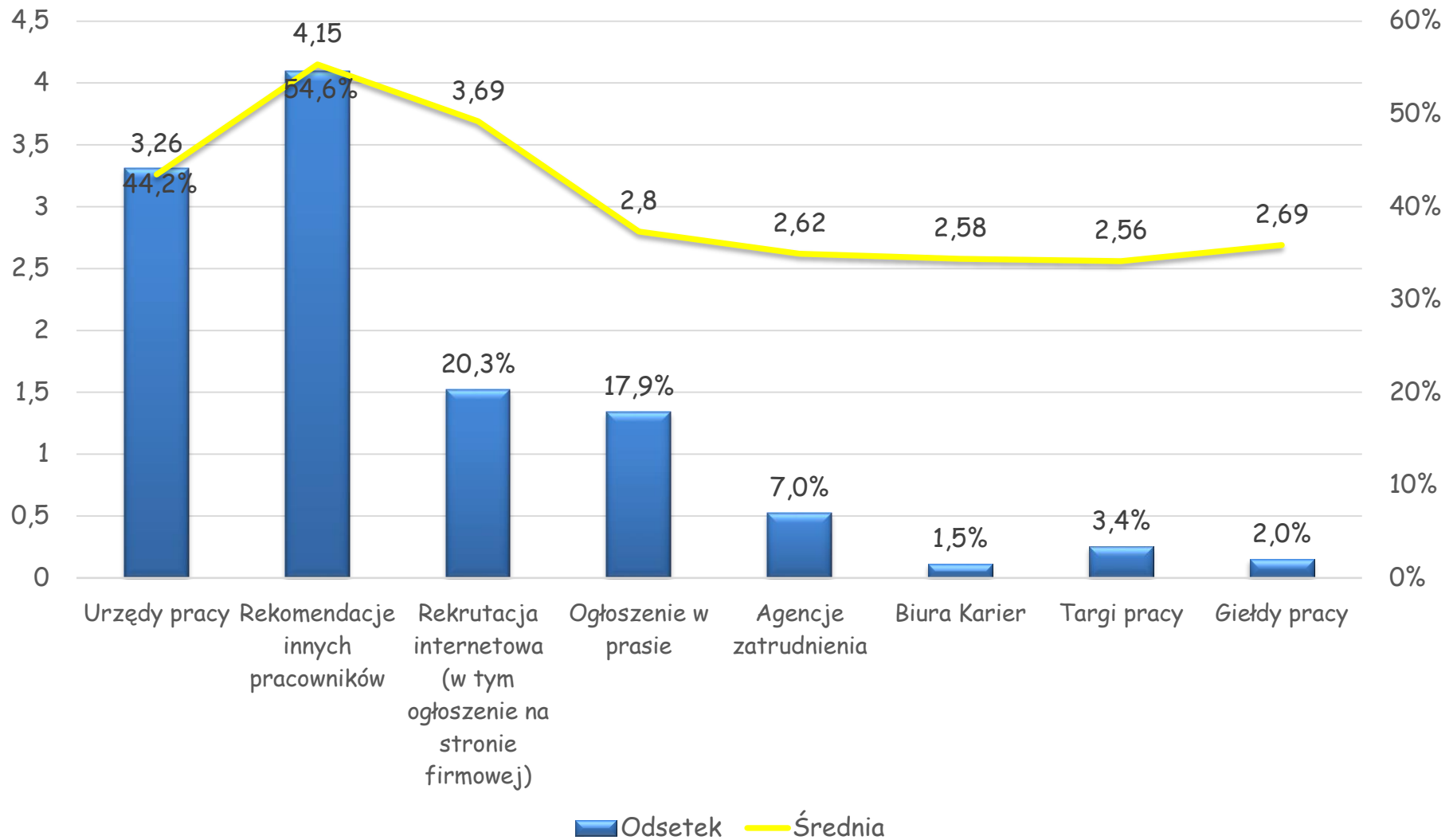
# Warunki konieczne do uzyskania zatrudnienia



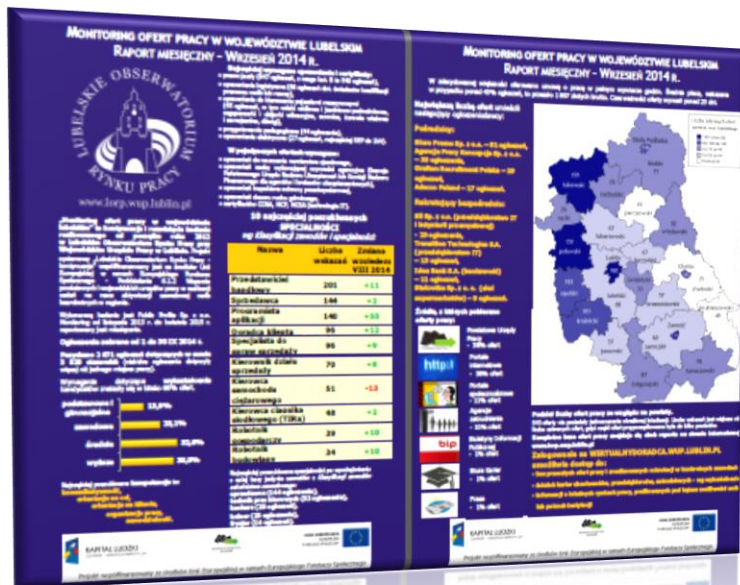
# Badania pracodawców dostępne są na stronie [lorp.wup.lublin.pl](http://lorp.wup.lublin.pl)



# Wykorzystywane w mikrofirmach metody rekrutacji oraz ocena ich skuteczności



**Cel:** identyfikacja zapotrzebowania na pracę na terenie województwa lubelskiego, formułowanego w publicznie dostępnych ofertach pracy oraz uchwycenie jego trendów na regionalnym rynku



Podczas analizy całości zebranego materiału (oferty zbierane od początku listopada 2013 roku do końca kwietnia 2015 roku) wyodrębniono 42 678 ogłoszeń

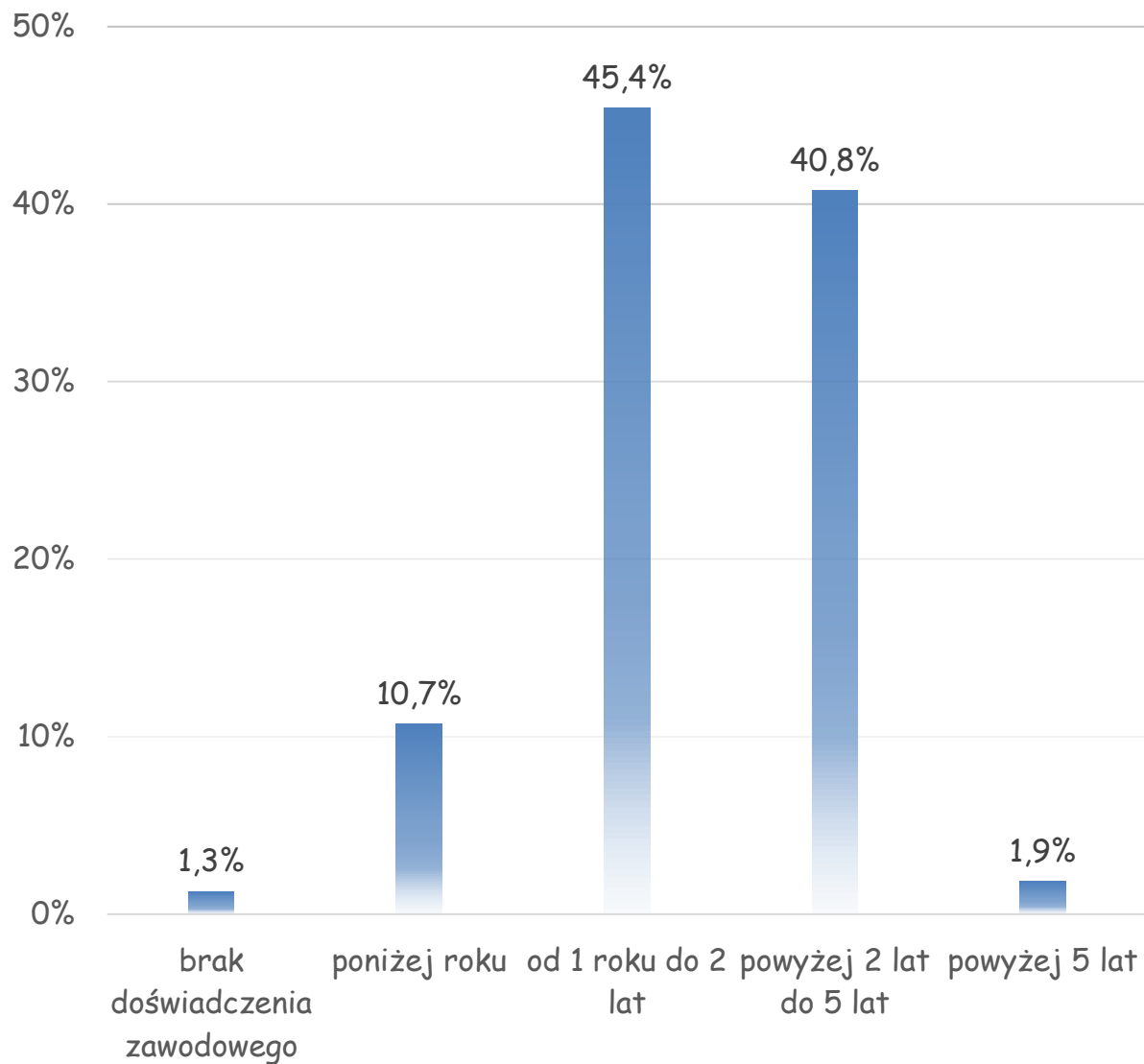
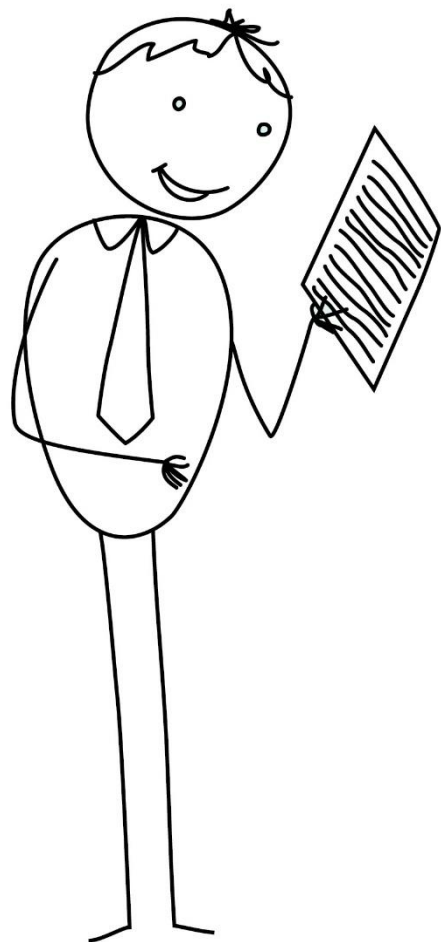


# Najczęściej poszukiwane zawody

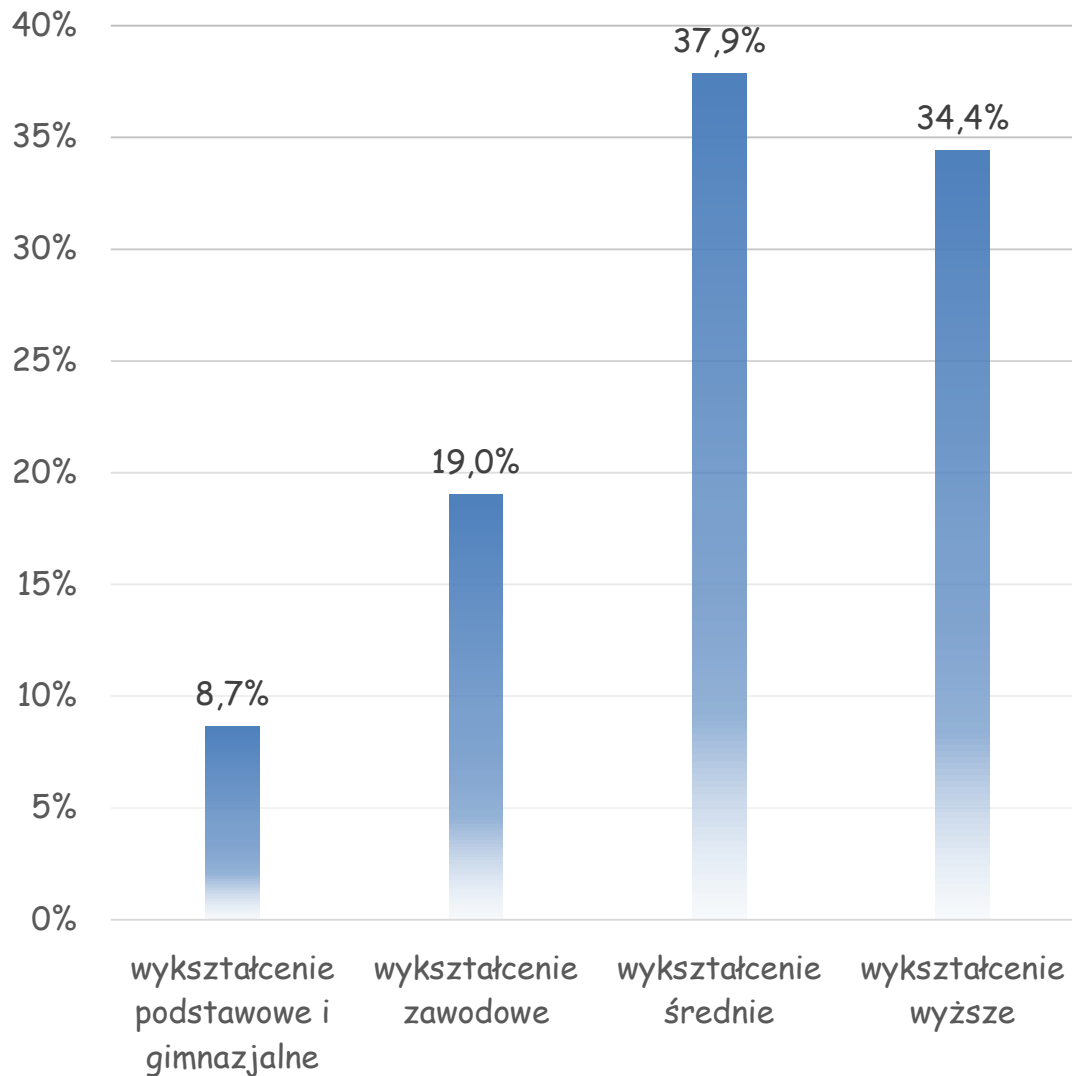
Nazwa zawodu	Liczba ogłoszeń	Odsetek wskazań
Przedstawiciel handlowy	3 434	8,05%
Sprzedawca	1 989	4,66%
Programista aplikacji	1 784	4,18%
Specjalista do spraw sprzedaży	1 707	4,00%
Doradca klienta	1 573	3,69%
Kierownik działu sprzedaży	1 187	2,78%
Kierowca samochodu ciężarowego	990	2,32%
Kierowca ciągnika siodłowego (TIRa)	797	1,87%
Inżynier sprzedaży	553	1,30%
Magazynier	531	1,24%
Kucharz	493	1,16%
Księgowy	474	1,11%
Właściciel małego sklepu (franczyzobiorca)	453	1,06%
Przedstawiciel medyczny	440	1,03%
Pozostali pracownicy przy pracach prostych gdzie indziej niesklasyfikowani	430	1,01%



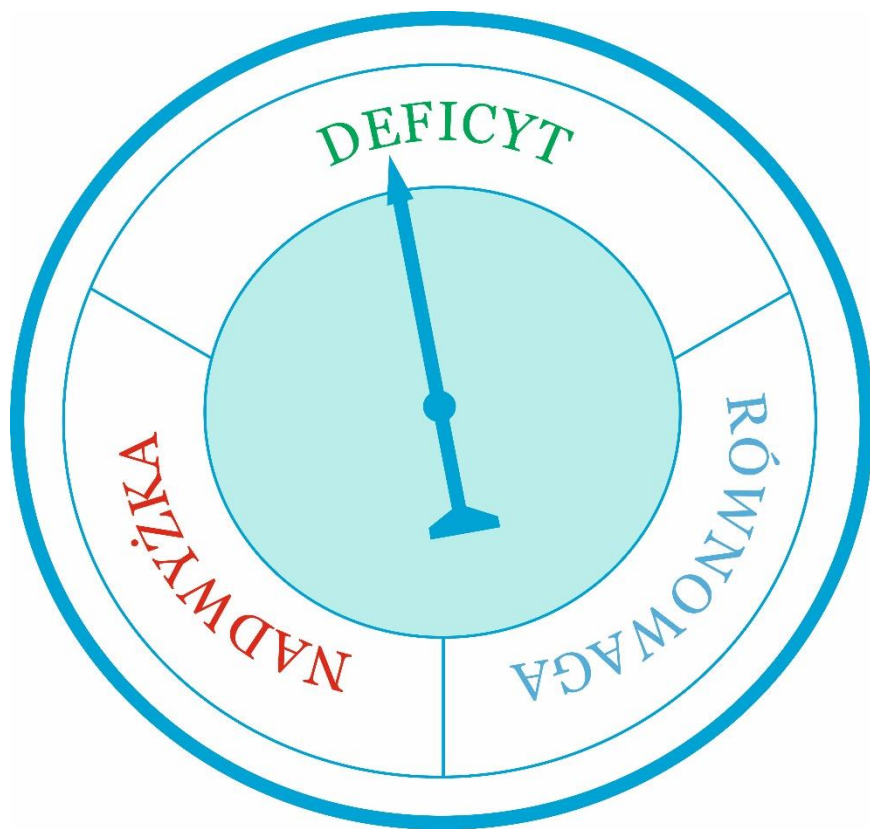
# Wymagania pracodawców - doświadczenie



# Wymagania pracodawców - wykształcenie



# BAROMETR ZAWODÓW



prognoza  
zapotrzebowania  
na pracowników

# Dostępne produkty badania



WYBIERZ OBSZAR

BAROMETR ZAWODÓW

Wersja o wysokim kontraście

English version

Logowanie

**O badaniu**  
 "Barometr zawodów" to jednoroczna prognoza sytuacji w zawodach. Barometr ciekawych zawodów ma trzy grupy: deficytowe, zrównoważone i nadwyżkowe. Zawody deficytowe to taki... [czytaj więcej](#)

**Metodologia**  
 "Barometr" jest badaniem jakościowym. Powstało osiemnaście dni każdego powiatu w Polsce. Opiera się na opiniach ekspertów... [czytaj więcej](#)

**Uczestnicy**  
 Badanie jest przeprowadzane na zlecenie Ministerstwa Rodziny, Pracy i Polityki Społecznej. Koordynatorem krajowym jest Wojewódzki Urząd Pracy w Krakowie. Na poziomie wojewódzkim... [czytaj więcej](#)

**Geneza**  
 „Barometr zawodów” pochodzi ze Szwecji. Jego metodologia została wypracowana w latach dziewięćdziesiątych dwudziestego wieku jako element szerszego systemu prognozowania zmian... [czytaj więcej](#)

**Wybierz obszar:**


Wpisz zawód, który chcesz wyszukać

Strona www.barometr-zawodow.pl jest na bazie serwisu www.barometr-observatorium.malopolska.pl współfinansowanego przez Unię Europejską w ramach Europejskiego Funduszu Społecznego

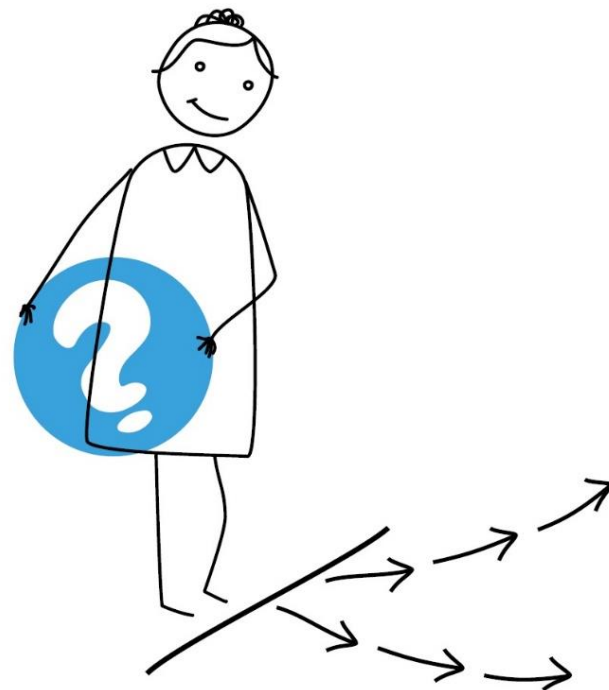
KAPITAŁ LUDZKI  
 NARODOWA STRATEGIA INNOWACJI

UNIA EUROPEJSKA  
 EUROPEJSKI FUNDUSZ SPOŁECZNY

**Zawody deficytowe** to takie, w których w najbliższym roku nie powinno być trudności ze znalezieniem pracy, gdyż zapotrzebowanie pracodawców będzie w ich przypadku duże, a podaż pracowników chętnych do podjęcia zatrudnienia i mających odpowiednie kwalifikacje - niewielka.

**Zawody zrównoważone** to takie, w których liczba ofert pracy będzie zbliżona do liczby osób zdolnych i chętnych do podjęcia zatrudnienia w danym zawodzie (podaż i popyt zrównoważą się).

**Zawody nadwyżkowe**, w których znalezienie pracy może być trudniejsze ze względu na małe zapotrzebowanie oraz wielu kandydatów chętnych do podjęcia pracy i spełniających wymagania pracodawców.



# Jakich zawodów jest najwięcej?

Rodzaje zawodów      Prognoza 2016      Prognoza 2017

zawody nadwyżkowe

33,4%

23,6%



zawody w równowadze

43,9%

53%



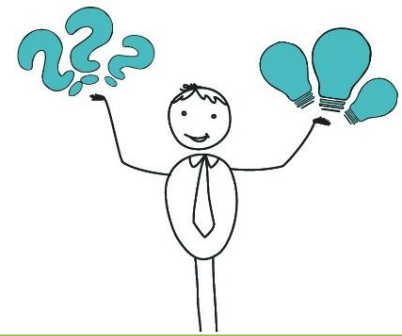
zawody deficytowe

22,7%

23,4%



# Zawody w równowadze



zawód	Liczba powiatów, w których zawód jest w równowadze
	prognoza 2017
magazynierzy	22
pracownicy ds. rachunkowości i księgowości	21
terapeuci zajęciowi	20
animatorzy kultury i organizatorzy imprez	20
opiekunki dziecięce	20
gospodarze obiektów, portierzy, woźni i dozorczy	20
robotnicy budowlani	19
zaopatrzeniowcy i dostawcy	19

# Zawody nadwyżkowe



zawód	Liczba powiatów, w których zawód jest nadwyżkowy
	prognoza 2017
pedagodzy	22
ekonomiści	22
filozofowie, historycy, politolodzy i kulturoznawcy	22
nauczyciele przedmiotów ogólnokształcących	21
pracownicy biur podróży i organizatorzy obsługi turystycznej	20
specjaliści administracji publicznej	19
pracownicy administracyjni i biurowi	18

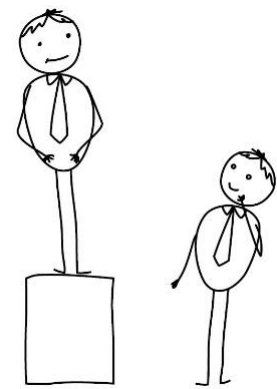


## Istnieją dwa rodzaje nadwyżek:

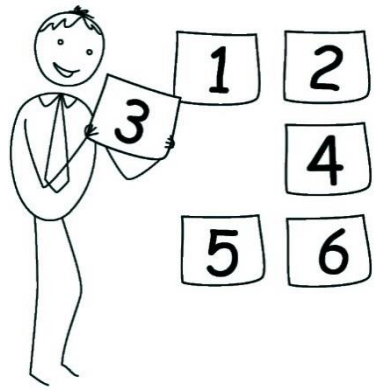
- zapotrzebowanie w danym powiecie w ogóle nie występuje (*brak jest szans na znalezienie pracy*)
- zapotrzebowanie na zawód jest niewielkie w stosunku do liczby osób zainteresowanych podjęciem pracy (*istnieją szanse uzyskania zatrudnienia, ale należy być bardzo konkurencyjnym pod względem posiadanych kwalifikacji, kompetencji miękkich oraz doświadczenia zawodowego*).



# Zawody deficytowe




zawód	Liczba powiatów, w których zawód jest deficytowy
	prognoza 2017
kierowcy samochodów ciężarowych i ciągników siodłowych	24
samodzielni księgowi	22
spawacze	19
pielęgniarki i położne	18
kierowcy autobusów	17
piekarze	16
fryzjerzy	16




# Główne przyczyny istnienia deficytów

w powiecie całkowicie brakuje osób posiadających dany zawód. Bardzo często osoby pochodzące z danego powiatu kształcą się poza tym miejscem i nie powracają tam do pracy szukając zatrudnienia w innym, większym mieście lub za granicą


w powiecie brakuje młodych osób posiadających wykształcenie w danym zawodzie, gdyż brak jest obecnie w okolicy szkoły przygotowującej do jego wykonywania, a osoby starsze skończyły lub w najbliższym czasie będą kończyć swoją aktywność zawodową



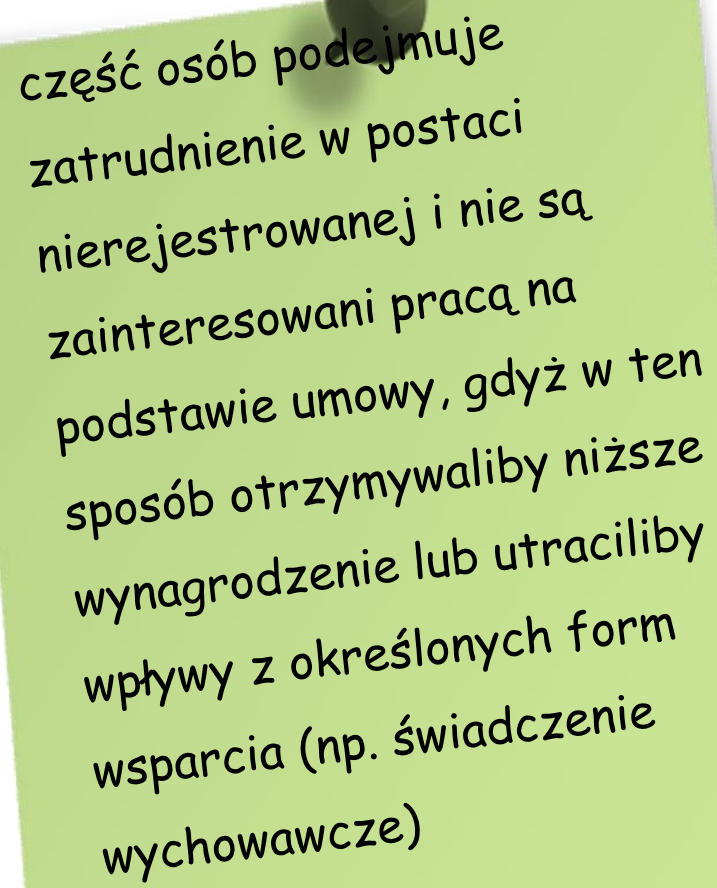
część osób nie posiada  
możliwości podjęcia pracy ze  
względu na wiek i związany z  
nim stan zdrowia



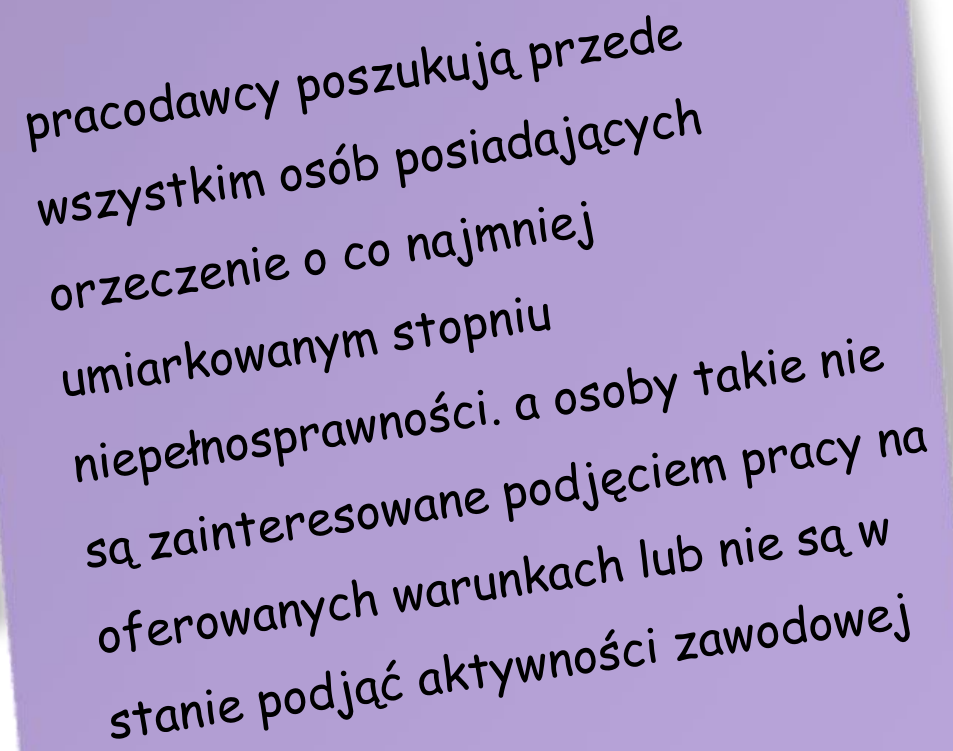
część osób posiadających  
dany zawód wyuczony nie  
jest zainteresowana  
podjęciem pracy w  
zawodzie




w powiecie brakuje osób spełniających wymagania  
pracodawców. Osoby poszukujące pracy posiadają niepełne  
kwalifikacje, nie posiadają odpowiednich lub aktualnych  
uprawnień, ich wiedza nie jest wystarczająca, nie znają w  
wystarczającym stopniu języków obcych, brak im  
doświadczenia zawodowego, znajomości danej branży lub  
kompetencji wymaganych w określonym zawodzie.

A green rectangular sticky note is pinned to the top left corner with a single dark pushpin. The text is written in a black, handwritten-style font.

część osób podejmuje  
zatrudnienie w postaci  
nierejestrowanej i nie są  
zainteresowani pracą na  
podstawie umowy, gdyż w ten  
sposób otrzymywaliby niższe  
wynagrodzenie lub utraciliby  
wpływy z określonych form  
wsparcia (np. świadczenie  
wychowawcze)

A purple rectangular sticky note is pinned to the top left corner with a single dark pushpin. The text is written in a black, handwritten-style font.

pracodawcy poszukują przede  
wszystkim osób posiadających  
orzeczenie o co najmniej  
umiarkowanym stopniu  
niepełnosprawności. a osoby takie nie  
są zainteresowane podjęciem pracy na  
oferowanych warunkach lub nie są w  
stanie podjąć aktywności zawodowej



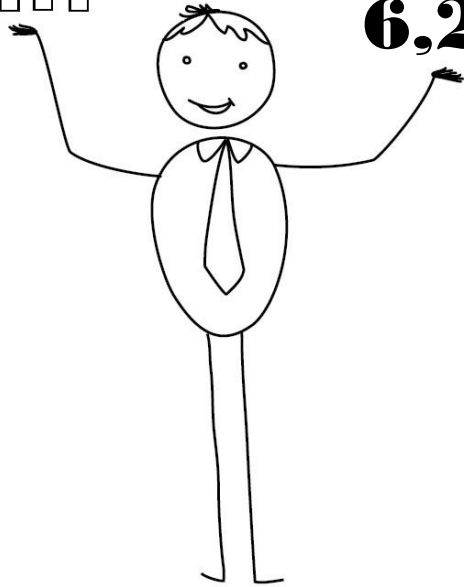
brak jest zainteresowania podejmowaniem pracy w określonych zawodach. Zgodnie z wypowiedziami respondentów w zależności od zawodu występują tu różne powody braku motywacji do podjęcia pracy w danym zawodzie:

- trudne/specyficzne warunki pracy
- praca delegacyjna
- nienormowany czas pracy
- potrzeba założenia własnej działalności gospodarczej
- zmianowy system pracy
- nieatrakcyjne warunki zatrudnienia proponowane przez pracodawców
- brak zainteresowania podejmowaniem pracy za pośrednictwem agencji zatrudnienia
- oferowanie pracy w miejscowości posiadającej niewielką siatkę połączeń komunikacyjnych, co bardzo utrudnia dojazdy

# Zmiany zapotrzebowania

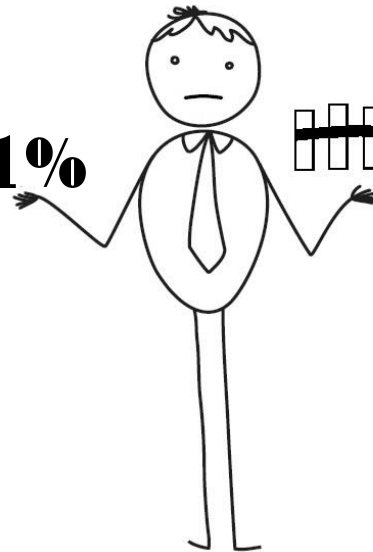
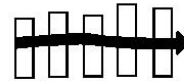


**6.2%**



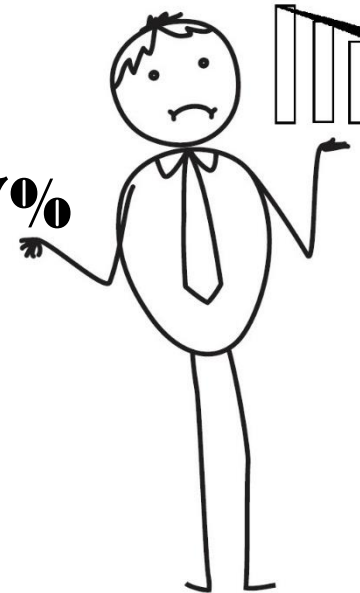
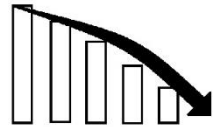
**wzrost**

**91.1%**



**stały poziom**

**2.7%**



**spadek**



## wzrost zapotrzebowania

opiekunowie osoby starszej lub niepełnosprawnej -  
w 11 powiatach

kierowcy samochodów ciężarowych i ciągników  
siodłowych - w 10 powiatach

pielęgniarki i położne - w 7 powiatach

spedytorzy i logistycy - w 7 powiatach

fizjoterapeuci i masażyści - w 6 powiatach

inżynierowie budownictwa - w 5 powiatach

kucharze - w 5 powiatach

pomoce kuchenne - w 5 powiatach

kelnerzy i barmani - w 5 powiatach





## spadek zapotrzebowania

nauczyciele przedmiotów ogólnokształcących - w 12 powiatach

nauczyciele nauczania początkowego - w 7 powiatach

pracownicy poczty - w 7 powiatach

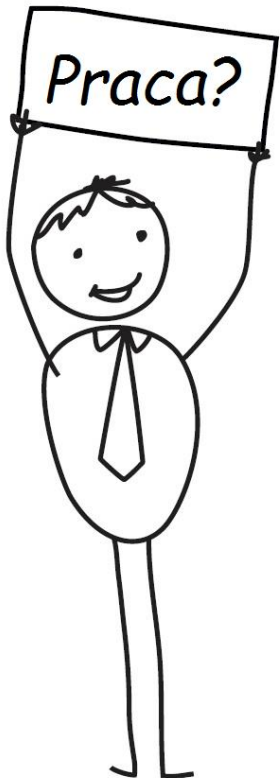
nauczyciele języków obcych i lektorzy - w 3 powiatach

pedagodzy - w 3 powiatach

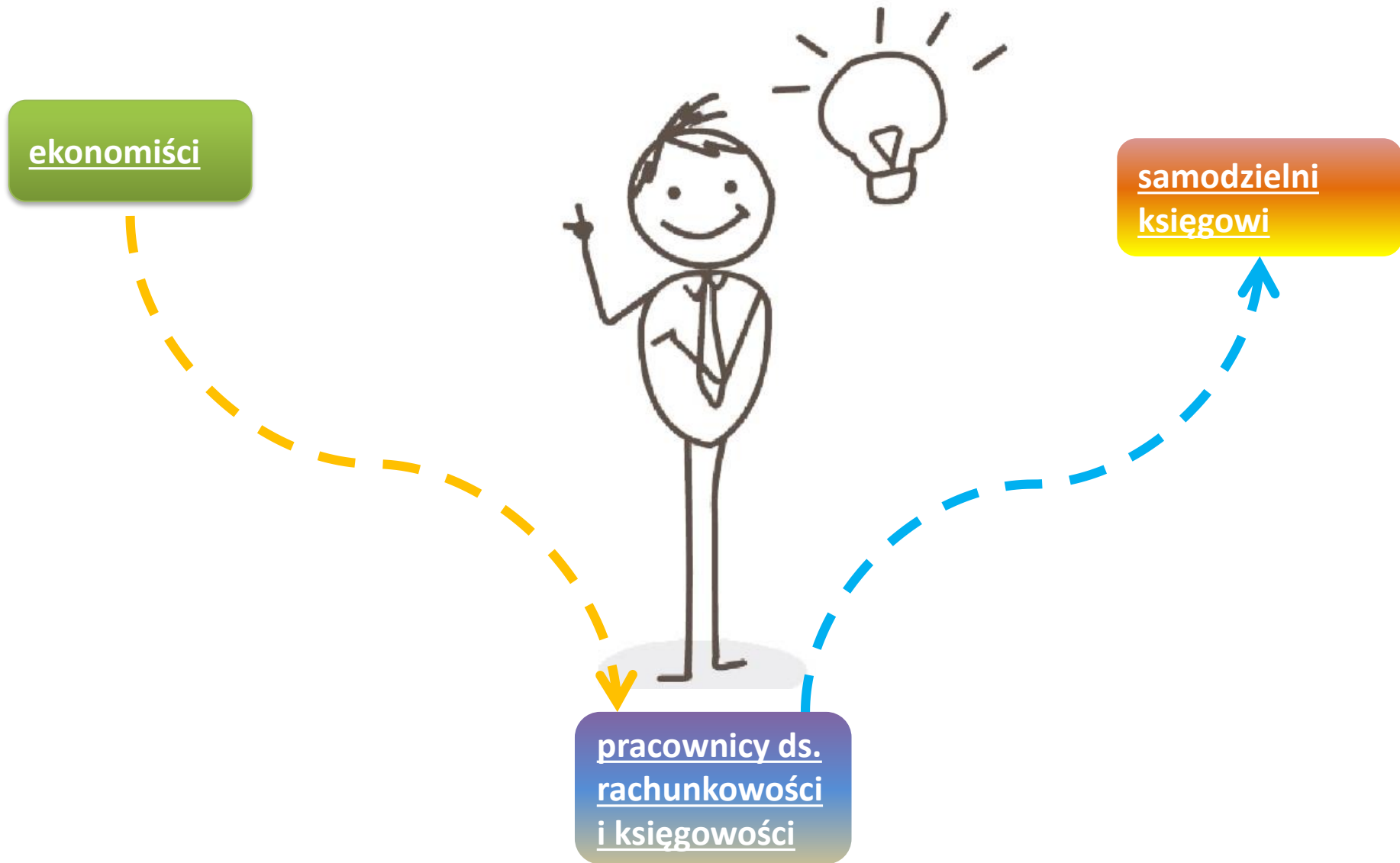
filolodzy i tłumacze - w 3 powiatach

filozofowie, historycy, politolodzy i kulturoznawcy - w 3 powiatach

pracownicy przetwórstwa spożywczego - w 3 powiatach



# Rozwój zawodowy a szanse na znalezienie pracy





Dziękuję bardzo za uwagę

