



#4/2023

ISSN 2299-1387



Lubelskie
Smakuj życie!

LUBELSKIE NA RYNKU PRACY

BIULETYN WOJEWÓDZKIEGO URZĘDU PRACY W LUBLINIE

WYDANIE
SPECJALNE
WEDŁUG STANDARDÓW DOSTĘPNOŚCI



**PRZYSTOSOWANIE STANOWISKA PRACY
DO POTRZEB OSOBY Z NIEPEŁNOSPRAWNOŚCIĄ**

DLACZEGO MÓWIMY O DOSTĘPNOŚCI W PROJEKTACH?

**OSOBY Z NIEPEŁNOSPRAWNOŚCIAMI
W WOJEWÓDZTWIE LUBELSKIM I W KRAJU**



W NUMERZE

▼ Przystosowanie stanowiska pracy do potrzeb osoby z niepełnosprawnością	4
▼ Dostępność w Wojewódzkim Urzędzie Pracy w Lublinie	6
▼ Wsparcie osób z niepełnosprawnościami na rynku pracy - Europejski Dom Spotkań – Fundacja Nowy Staw	8
▼ Dlaczego mówimy o dostępności w projektach?	10
▼ Osoby z niepełnosprawnościami w województwie lubelskim i w kraju	12
▼ Relacja z Ogólnopolskiego Tygodnia Kariery (OTK)	14
▼ Aktywni zawodowo	16
▼ Wykorzystać niewykorzystany potencjał – założenia Regionalnego Planu Działań na rzecz Zatrudnienia na 2024 rok	18
▼ Kalendarium	20
▼ Statystyki Angeliki	23

Wydawca:
Wojewódzki Urząd Pracy w Lublinie
ul. Obywatelska 4
20-092 Lublin
tel. 81 463 53 00, 605 903 476
sekretariat@wup.lublin.pl

Redaktor naczelny:
Magdalena Wójcik
redakcja@wup.lublin.pl
tel. 887 831 641, 605 903 480

Fotografie: Archiwum WUP, Freepik
Projekt graficzny: WUP Lublin
Druk: Ecovendo
Wydawnictwo bezpłatne.
Nakład: 1000 egz.

Istnieje możliwość zamówienia bezpłatnej prenumeraty biuletynu.

Przedruk materiałów jest możliwy wyłącznie za zgodą Wojewódzkiego Urzędu Pracy w Lublinie i zapodaniem źródła.

WSTĘP



Pan Tomasz Pitucha
Dyrektor Wojewódzkiego Urzędu Pracy w Lublinie

Szanowni Państwo,

Najnowszy numer naszego biuletynu **„Lubelskie na rynku pracy”** poświęcony jest zagadnieniu pracy osób niepełnosprawnych.

Aktywizacja zawodowa osób z niepełnosprawnościami to zadanie o szczególnym charakterze. Praca jest dla nich nie tylko źródłem utrzymania, ale także formą rehabilitacji oraz integracji społecznej. Umożliwienie osobom niepełnosprawnym efektywnego funkcjonowania na rynku pracy to proces wymagający zaangażowania wielu instytucji, zarówno rządowych, samorządowych jak i tych z sektora NGO.

Z uwagi na specyficzne potrzeby pracownika, konieczne jest dostosowanie warunków technicznych stanowiska pracy oraz trybu świadczenia przez niego pracy.

W ciągu ostatnich kilku lat pojawił się szereg instrumentów prawnych i finansowych wspierających ten proces.

Równie ważne jest tworzenie programów szkoleniowych, warsztatów oraz inicjatyw zwiększających świadomość społeczną na temat wartości i potencjału osób z niepełnosprawnościami.

Wojewódzki Urząd Pracy stara się przyczyniać do tej zmiany zarówno przez wsparcie konkretnych przedsięwzięć jak i promowanie polityki dostępności w miejscu pracy.

W tym numerze przedstawiamy Państwu również dwie kolejne nowe publikacje WUP. „Pierwsze kroki w biznesie” to poradnik, który pomoże, również osobom z niepełnosprawnościami, w zakładaniu własnej działalności gospodarczej.

Wszyscy znajdą w nim praktyczne informacje o procesie zakładania firmy i osiągnięciu sukcesu. Z kolei „7 dni poszukiwania pracy” to przewodnik, który podpowiada, jak efektywnie poruszać się po rynku pracy.

Życząc spokojnych i radosnych Świąt Narodzenia Pańskiego oraz wszelkiej pomyślności w nowym - 2024 roku.

Zapraszam do lektury.



Dyrektor
Wojewódzkiego Urzędu Pracy w Lublinie

PRZYSTOSOWANIE STANOWISKA PRACY DO POTRZEB OSOBY Z NIEPEŁNOSPRAWNOŚCIĄ

Małgorzata Sępoch 

WYDZIAŁ POŚREDNICTWA PRACY WUP W LUBLINIE

Osoby z niepełnosprawnością w momencie, kiedy decydują się na aktywność zawodową nie mają na względzie celów tylko i wyłącznie zarobkowych. Przede wszystkim chcą być niezależne oraz samowystarczalne. Chcą być też traktowane na równi z innymi, stać się uczestnikami życia społecznego.

Jednakże zanim osoba z niepełnosprawnością znajdzie pracę musi zwrócić uwagę na to, czy miejsce pracy jest dla niej dostępne, w zależności od rodzaju niepełnosprawności. Choć w dzisiejszych czasach rynek pracy jest otwarty dla osób z niepełnosprawnością to niestety w wielu miejscach możemy jeszcze natknąć się na bariery, które uniemożliwiają osobie z niepełnosprawnością podjęcie zatrudnienia. Pracodawca powinien zwracać uwagę na to, aby osoba z niepełnosprawnością miała odpowiednie warunki do prawidłowego, rzetelnego i efektywnego wykonywania powierzonych zadań.

Bariery na jakie natykają się osoby z niepełnosprawnością podczas poszukiwania pracy lub wykonywania obowiązków zawodowych na określonym stanowisku, mogą mieć różny charakter - nie tylko architektoniczny, ale również a może przede wszystkim społeczny. Pracodawcy chcący zatrudnić taką osobę powinni podejść do jej sytuacji ze zrozumieniem oraz szacunkiem.

Jednak, to właśnie bariery architektoniczne są główną przesłanką, przez którą osoba z niepełnosprawnością nie może rozpocząć pracy. Osoba poruszająca się na wózku inwalidzkim potrzebuje, aby budynek posiadał podjazd dla wózków i windę. Miejsce pracy powinno być przestronne, aby osoba ta mogła swobodnie się poruszać. Biurko powinno być dostosowane do odpowiedniej wysokości, komputer (jeśli jest wymagany) powinien znajdować się w odpowiedniej odległości. W budynku również powinna znajdować się toaleta dostosowana dla osób niepełnosprawnych. W przypadku osób niewidomych konieczna jest instalacja urządzeń obsługujących alfabet Braille'a, które ułatwią tłumaczenie ważnych dokumentów firmowych na ten język. Osoby słabowidzące, pracujące w biurach, powinny mieć możliwość korzystania z ekranów, obsługujących wyższe rozdzielczości i oprogramowania oferującego wersje o wysokim kontraście.

Osoby posiadające zaburzenia głosu, mowy i słuchu, mogą mieć problemy w komunikacji werbalnej. Oznacza to w praktyce, że pracodawca powinien zapewnić pracownikom stosowne warunki do komunikacji ze współpracownikami i przełożonymi, na przykład przez oddanie do dyspozycji pracownika stanowiska położonego w miejscu, do którego nie dociera hałas. Takich przykładów można

wymieniać jeszcze wiele, zależnie od tego, jaka niepełnosprawność dotknęła daną osobę.

Dla pracodawcy barierą w zakresie zatrudnienia osób z niepełnosprawnością może stanowić fakt, iż te osoby mają z góry ściśle określony wymiar pracy, wynikający najczęściej z orzeczenia o stopniu niepełnosprawności. Należy jednak pamiętać, że efektywność pracownika zależy przede wszystkim od jego zaangażowania oraz podejścia do wyznaczonych mu zadań.

Dla pracownika z niepełnosprawnością barierą będzie też niedostosowanie tempa pracy i możliwości do rodzaju niepełnosprawności, gdy np. pracodawca zarzuci go dużą ilością zadań. Z drugiej strony pracownik powinien nauczyć się komunikować swoje potrzeby. Jeśli mamy porównać, jak rynek pracy dla osoby z niepełnosprawnością wyglądał kiedyś, a jak wygląda teraz, to oczywiście śmiało można powiedzieć, że dzisiaj niepełnosprawność nie zamyka drogi zawodowej. Istnieje wiele możliwości. Są prowadzone warsztaty aktywności zawodowej. Coraz więcej osób z niepełnosprawnością może np. poprzez fundację rozpocząć staż w jakimś określonym miejscu, na konkretnym stanowisku. Można skierować się również po pomoc do doradcy zawodowego, który wskaże drogę, jaką trzeba podążać by przygotować się oraz rozpocząć życie zawodowe. Teraz pracodawcy coraz chętniej zatrudniają osoby z niepełnosprawnością, a wręcz ich poszukują, przygotowując ofertę pracy tak, aby dana osoba mogła z niej skorzystać.

Aktywność zawodowa osób z niepełnosprawnością eliminuje również barierę psychologiczną, ponieważ obala stereotypy. Daje im poczucie spełnienia w wielu aspektach, pokazuje siłę w dążeniu do celu. Uczy życia w różnych środowiskach społecznych. Nadaje rytm dnia codziennego. Oczywiście wszystkie podane tutaj przykłady barier w rozpoczęciu pracy mogą stanowić nie lada przeszkodę, ale należy pamiętać, że zarówno pracodawca, jak i pracownik mogą dojść do wspólnych ustaleń i ułatwić sobie współpracę tak, aby obie strony były na równi usatysfakcjonowane.



DOSTĘPNOŚĆ W WOJEWÓDZKIM URZĘDZIE PRACY W LUBLINIE

Agnieszka Pasternak 

WYDZIAŁ NABORU, PROMOCJI I WSPARCIA TECHNICZNEGO WUP W LUBLINIE

„Dostępności nie ustanowimy prawem, ona sama w sobie jest prawem” – ustawa o zapewnianiu dostępności osobom ze szczególnymi potrzebami z dnia 20 września 2019 r.

Celem ustawy jest poprawa warunków życia i funkcjonowania obywateli ze szczególnymi potrzebami, którzy są narażeni na marginalizację lub dyskryminację m.in. ze względu na niepełnosprawność lub obniżony poziom sprawności z powodu wieku czy choroby.

Wojewódzki Urząd Pracy w Lublinie spełnia wymagania w zakresie trzech obszarów dostępności:

dostępność architektoniczna:

- wolne od barier poziome przestrzenie komunikacyjne budynków,
- winda i toaleta przystosowana dla osób ze szczególnymi potrzebami,
- dostęp do wszystkich pomieszczeń, z wyłączeniem pomieszczeń technicznych w budynku,
- wstęp do budynku osoby z psem asystującym,
- możliwość ewakuacji osób ze szczególnymi potrzebami lub zapewnienie im innego sposobu ratunku (poprzez odpowiednie procedury i sprzęt, czy sygnalizację).

dostępność cyfrowa:

- umieszczanie na stronie danych teleadresowych podmiotu i linku do strony podmiotowej w Biuletynie Informacji Publicznej,
- umieszczanie na stronie narzędzi kontaktowych (np. formularzy, itp.),
- zapewnianie odpowiedniej nawigacji po stronie,
- umieszczanie na stronie deklaracji dostępności,
- zapewnienie na stronie dostępnych multimediiów (czyli np. zawierających napisy),
- umieszczanie na stronie informacji dotyczących sytuacji kryzysowej.

dostępność informacyjno – komunikacyjna:

- obsługa z wykorzystaniem poczty elektronicznej, SMS, MMS, strony internetowej lub przez wykorzystanie zdalnego dostępu online do usługi tłumacza przez strony internetowe i aplikacje,
- urządzenia do obsługi osób słabosłyszących, w szczególności pętli indukcyjnych,
- na stronie internetowej danego podmiotu informacje o zakresie jego

działalności – w postaci elektronicznego pliku zawierającego tekst odczytywalny maszynowo, nagrania treści w polskim języku migowym oraz informacji w tekście łatwym do czytania Easy-To-Read (ETR),

- na wniosek osoby ze szczególnymi potrzebami, komunikacji z podmiotem publicznym w formie określonej w tym wniosku.



Odbiorcami urzędowych dokumentów są osoby o różnych potrzebach, w tym osoby z niepełnosprawnością, dlatego w naszym Urzędzie obowiązują także standardy dostępności tj. dokumenty elektroniczne.

Oto kilka wskazówek, jak dbamy o odpowiedni wygląd tekstu:

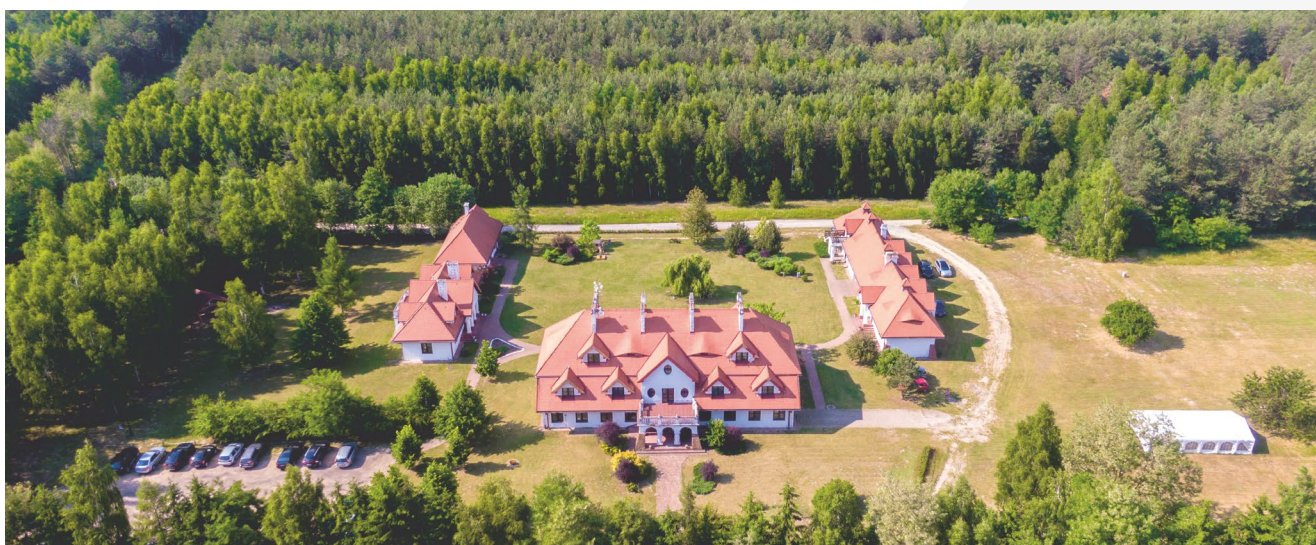
- używamy czcionki bezszeryfowej (np. Arial, Tahoma) o wielkości min. 12 pkt.,
- do wyróżnień, nagłówków używamy tej samej czcionki, ale większej lub pogrubionej,
- nie stosujemy kursywy ani podkreślenia tekstu,
- stosujemy interlinię, czyli odstęp między wierszami, min. 1,15 pkt.,
- dzielimy teksty na akapity, z zastosowaniem nagłówków i automatycznych zapisów treści,
- wyrównujemy tekst do lewej strony i go nie justujemy,
- stosujemy odpowiednie kontrasty kolorów czcionki do tła,
- umieszczamy opis alternatywny pod obrazami i wykresami.

WSPARCIE OSÓB Z NIEPEŁNOSPRAWNOŚCIAMI NA RYNKU PRACY - EUROPEJSKI DOM SPOTKAŃ – FUNDACJA NOWY STAW

Magdalena Babiracka, Andrzej Skórski 

EUROPEJSKI DOM SPOTKAŃ – FUNDACJA NOWY STAW

Rynek pracy w Polsce od lat zmienia się, dążąc do bardziej otwartego i przyjaznego podejścia do osób z niepełnosprawnościami. Europejski Dom Spotkań – Fundacja Nowy Staw jest jedną z organizacji, która zwraca uwagę na sytuację tej grupy społecznej.



Dom Nasutów prowadzony przez Fundację Nowy Staw

Fundacja Nowy Staw powstała w 1993 r. Wszystko zaczęło się od spotkań grupy młodych osób: studentów i absolwentów Katolickiego Uniwersytetu Lubelskiego Jana Pawła II, która w starej szkole w miejscowości Nowy Staw zaczęła tworzyć koncepcje wspólnych projektów europejskich, głównie wymian międzynarodowych młodzieży. W kolejnych latach pojawiła się możliwość pozyskania środków finansowych na budowę Domu Spotkań w Nasutowie. Po oddaniu Domu do użytku, od połowy lat 90-tych XX-go wieku, do chwili obecnej, miejsce to odwiedziło kilka tysięcy osób z prawie trzydziestu krajów. Byli to uczestnicy głównie wymian i projektów międzynarodowych. Goście Domu Nasutów byli zachwyceni nie tylko piękną okolicą Kozłowieckiego Parku Krajobrazowego, ale także kuchnią, która serwuje regionalne potrawy po dziś dzień.

Informowanie o funkcjonowaniu UE, aktywizacja osób bezrobotnych, wsparcie osób wykluczonych lub zagrożonych wykluczeniem społecznym, w tym osób z niepełnosprawnościami, a także pomoc uchodźcom z Ukrainy, to tylko niektóre obszary wsparcia Europejskiego Domu Spotkań - Fundacji Nowy Staw, która od trzydziestu lat realizuje projekty społeczne na terenie całego kraju.

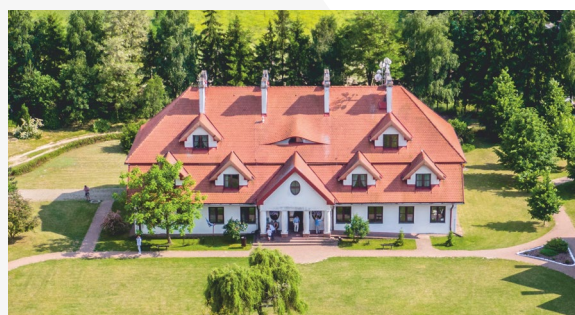
Jednym z zadań Instytutu Rynku Pracy, prowadzonym przez Fundację, jest promowanie integracji zawodowej i społecznej oraz równych szans na znalezienie pracy dla tych, którzy borykają się z różnymi rodzajami niepełnosprawności. W perspektywie finansowej 2014-2020 na terenie woj. lubelskiego zrealizowaliśmy blisko trzydzieści projektów, których uczestnikami były także osoby z niepełnosprawnościami. Oferta tych projektów obejmowała doradztwo zawodowe, w ramach którego eksperci pomagali w opracowaniu indywidualnej ścieżki zawodowej oraz w znalezieniu odpowiedniego zatrudnienia. Uczestnicy projektów mogli skorzystać także z oferty szkoleń zawodowych, uzupełnić lub zdobyć doświadczenie odbywając staż zawodowy. Uzupełnieniem oferty były warsztaty z doskonalenia kompetencji społecznych czy spotkania z psychologiem.

W Fundacji stawiamy także na edukację pracodawców. Organizujemy seminaria, szkolenia i spotkania mające na celu zwiększenie świadomości oraz wrażliwości pracodawców na potrzeby grup defaworyzowanych, w tym osób z niepełnosprawnościami.

W dwóch subregionach woj. lubelskiego - puławskim i chełmsko-zamojskim Fundacja prowadzi Ośrodek Wsparcia Ekonomii Społecznej (OWES). Jest to miejsce, w którym wspiera się i promuje ekonomię społeczną. OWES udziela dotacji podmiotom ekonomii społecznej na zatrudnienie m.in. osób z niepełnosprawnościami, wspiera także tworzenie organizacji zrzeszających takie osoby, a także uświadamia społeczność lokalną, w tym przedsiębiorców w zakresie korzyści płynących z zatrudniania osób wykluczonych lub zagrożonych wykluczeniem społecznym. W OWES zwraca się uwagę również na edukację samych osób z niepełnosprawnościami w zakresie praw i przywilejów na rynku pracy. Dotychczasowe działania OWES finansowane są ze środków EFS w ramach dwóch projektów: „Razem – inicjatywy z obszaru ekonomii społecznej” oraz „Razem dla ekonomii społecznej”.

Od stycznia 2024 r. Fundacja rozpocznie realizację projektu Nowe kompetencje i umiejętności, który jest finansowany ze środków EFS+ w ramach programu Fundusze Europejskie dla Lubelskiego 2021-2027. Oferta projektu obejmuje szkolenia i warsztaty w obszarach umiejętności cyfrowych, kompetencji społecznych, matematycznych, przetwarzania informacji przez osoby posiadające umiejętności podstawowe. Osoby z niepełnosprawnościami, obok osób starszych i osób o niskich kwalifikacjach, będą mogły skorzystać z tej oferty w pierwszej kolejności.

Siedziba Fundacji znajduje się w Lublinie, przy ul. 3 Maja 18/5a. Serdecznie zapraszamy do odwiedzenia nas i skorzystania z naszej oferty!



DLACZEGO MÓWIMY O DOSTĘPNOŚCI W PROJEKTACH?

Monika Adamczyk 

WYDZIAŁ NABORU, PROMOCJI I WSPARCIA TECHNICZNEGO WUP W LUBLINIE

12 % społeczeństwa w Polsce to osoby z niepełnosprawnościami. Unia Europejska wymaga, aby każdy projekt był dostępny dla jak najszerszego grona odbiorców. Uczestnik projektu lub osoba zatrudniona w danym projekcie może wymagać większej uwagi, a także troski podczas realizacji unijnego przedsięwzięcia. Dlatego, realizując projekt finansowany ze środków europejskich musimy wziąć pod uwagę konieczność zapewnienia dostępności dla osób z niepełnosprawnościami.



Dostępność dotyczy każdego produktu w projekcie. Zobowiązanie to wynika z ROZPORZĄDZENIA PARLAMENTU EUROPEJSKIEGO I RADY (UE) 2021/1060 z dnia 24 czerwca 2021 r. art.6

STANDARDY DOSTĘPNOŚCI

- **Standard informacyjno-promocyjny** zawiera wskazówki dotyczące materiałów informacyjnych o projekcie (plakaty, ulotki, ogłoszenia), dokumentów rekrutacyjnych (ankiety, formularze rekrutacyjne) oraz materiałów szkoleniowych. Dokumenty udostępniane co najmniej w wersji elektronicznej (dodatkowo np.: nagranie wideo spotkania rekrutacyjnego, z napisami, tłumaczenie na język migowy informacji o projekcie). W przypadku spotkań każdorazowo umieszcza się w formularzach zgłoszeniowych co najmniej jedno pytanie o specjalne potrzeby uczestników projektu.

- **Standard architektoniczny** - jeżeli na danym terenie, nie istnieje miejsce spełniające warunki dla osób z niepełnosprawnością, lub wnioskodawca ma do dyspozycji kilka miejsc w różnym stopniu je spełniające, wybiera miejsce, które w pełni spełnia kryteria dostępności lub jest im najbliższe przy zastosowaniu mechanizmu racjonalnych usprawnień.

Więcej na stronie:

- budowlaneabc.gov.pl
- ciop.pl

- **Standard cyfrowy** informacje na stronach internetowych, dokumentach elektronicznych czy multimediami są osiągalne dla wszystkich osób, w tym Osób z Niepełnosprawnością (z niepełnosprawnością sensoryczną, osoby niewidome i słabowidzące, osoby niesłyszące i słabosłyszące oraz osoby głucho-niewidome), osoby z niepełnosprawnością fizyczną (ograniczenia ruchowe), a także osoby dotknięte niepełnosprawnością psychiczną.

Dowiedz się więcej:

- www.gov.pl/dostepnosc-cyfrowa
- Standardy dostępności dla polityki spójności 2021-2027



kod QR
do pobrania załącznika
ze strony www.bgk.pl

Co to jest MECHANIZM RACJONALNYCH USPRAWNIEŃ?

- To możliwość finansowania specyficznych usług nieprzewidzianych z góry we wniosku o dofinansowanie projektu, lecz uruchamianych wraz z pojawieniem się w projekcie (w charakterze uczestnika lub personelu) osoby z niepełnosprawnością. Wnioskodawca może skorzystać z przesunięcia środków w budżecie lub wnioskować o zwiększenie wartości projektu. Maksymalny koszt na 1 os. nie może przekroczyć 15 000 zł brutto. W przypadku rozliczania w projekcie kosztów pośrednich stawką ryczałtową, kwota wydatków poniesionych na MRU (wydatków bezpośrednich) wchodzi do podstawy wyliczenia przysługujących na etapie rozliczania kosztów pośrednich i wpływa na zwiększenie możliwych do rozliczenia kosztów pośrednich. Beneficjent jest zobowiązany do uzasadnienia konieczności poniesienia takich kosztów z zastosowaniem najbardziej efektywnego dla danego przypadku sposobu.

PROJEKTY DEDYKOWANE

- Projekty dedykowane to projekty skierowane wyłącznie dla osób z niepełnosprawnościami lub w których założono określony % udziału osób z niepełnosprawnościami z rozpoznanymi potrzebami.



Fundusze Europejskie
dla Lubelskiego



Rzeczpospolita
Polska

Dofinansowane przez
Unię Europejską



Lubelskie
Smakuj życie!

OSOBY Z NIEPEŁNOSPRAWNOŚCIAMI W WOJEWÓDZTWIE LUBELSKIM I W KRAJU

Anna Stańczyk 

WYDZIAŁ BADAŃ I ANALIZ WUP W LUBLINIE

Ponad miliard osób na świecie, czyli 15% populacji, to osoby posiadające różnego rodzaju niepełnosprawności. W zbiorowości tej ustalony prawnie stopień znaczący ma około 200 milionów ludzi. Kraje Unii Europejskiej zamieszkuje 87 milionów osób z niepełnosprawnościami¹.

Odsetek osób z omawianej zbiorowości w poszczególnych krajach unijnych jest mocno zróżnicowany. Na Malcie to 11% mieszkańców, na Łotwie 39,5%, natomiast w Polsce 12,2%. Średnia unijna wynosi 24% - dla kobiet to 26,1%, a w przypadku mężczyzn 21,8%. Osoby z niepełnosprawnościami najczęściej należą do grupy ludności w wieku poprodukcyjnym, gdyż 48,5% ma więcej niż 65 lat². Szacuje się, że od 4 do 7 milionów Polaków to osoby z różnym stopniem niepełnosprawności³. Z tego tytułu świadczenia emerytalno-rentowe pobiera przeszło 2,3 mln osób. Najwyższa wartość wskaźnika liczby osób z orzeczeniem o stopniu niepełnosprawności lub stopniu niezdolności do pracy na 10 tys. ludności odnotowana została w województwie lubuskim (860 osób), najniższa w województwie mazowieckim (453 osób). W województwie lubelskim było to natomiast 688 osób⁴.

W 2021 r. według danych Narodowego Spisu Powszechnego województwo lubelskie zamieszkiwało 335,1 tys. osób z niepełnosprawnościami, w tym 197,5 tys. to osoby z orzeczoną prawnie stopniem niepełnosprawności. Osoby z niepełnosprawnościami więc stanowiły 16,3% ogółu ludności regionu. Od 2011 r. liczba takich osób zwiększyła się o 7,5%⁵. Wśród osób z orzeczoną stopniem niepełnosprawności w województwie lubelskim, jak i w kraju, przeważają kobiety - odpowiednio 52,8% i 51,9%.

Niepełnosprawność jest jedną z głównych barier utrudniających uczestnictwo w życiu społecznym, zawodowym i kulturalnym. Niska aktywność zawodowa dotyczy czynników, które odgrywają ważną rolę w procesie zatrudnienia. Należą do nich m.in. niska samoocena, brak pewności siebie, nieumiejętność pracy zespołowej czy niskie wykształcenie. Najwięcej osób z niepełnosprawnościami posiada wykształcenie zasadnicze zawodowe, potem gimnazjalne i poniżej. Według danych statystycznych wykształcenie wyższe daje osobom z tej grupy znacznie większe szanse na zatrudnienie. Według danych Głównego Urzędu Statystycznego, współczynnik aktywności zawodowej dla osób z niepełnosprawnościami z wykształceniem wyższym wynosi prawie 62%, ze średnim ogólnokształcącym jest to niecałe 47%. Następne pod względem

¹ Eurostat, Komisja Europejska, Niepełnosprawność w UE: fakty i liczby – infografika, (dostęp 9.10.2023 r.)

² Tamże

³ R. Jędrzejewski, Ile jest osób z niepełnosprawnościami w Polsce? (dostęp 9.10.2023 r.)

⁴ Główny Urząd Statystyczny, Osoby niepełnosprawne w 2021 r. Informacje sygnałowe, Warszawa 2022. (dostęp 9.10.2023 r.)

⁵ Bank Danych Lokalnych (dostęp 17.10.2023 r.)

wysokości tego wskaźnika są grupy z wykształceniem: policealnym i średnim zawodowym (35,6%), zasadniczym zawodowym (26%) oraz gimnazjalnym, podstawowym, niepełnym podstawowym oraz bez wykształcenia szkolnego (9,3%).

Aktywizacja zawodowa osób z niepełnosprawnościami należy niewątpliwie do zadań o szczególnym charakterze. Praca jest dla tych osób, nie tylko źródłem utrzymania, ale również formą rehabilitacji i możliwością integracji społecznej. Włączanie osób z niepełnosprawnościami do rynku pracy jest procesem wymagającym zaangażowania instytucji statutowo odpowiedzialnych za wspieranie tej zbiorowości, organizacji pozarządowych działających w tym obszarze, instytucji rynku pracy, jak i samych osób z niepełnosprawnościami⁶. W Polsce pracodawcy zatrudniający co najmniej 25 pracowników w przeliczeniu na pełne etaty, którzy nie osiągają wskaźnika zatrudnienia osób z niepełnosprawnościami na poziomie 6% zobligowani są do obowiązkowych wpłat na PFRON w wysokości 40,65% przeciętnego wynagrodzenia za każdy brakujący etat do osiągnięcia sześcioprocentowego wskaźnika. Pomimo istniejącego systemu dofinansowania do wynagrodzeń pracowników z niepełnosprawnościami oraz pomocy w tworzeniu miejsc pracy dla takich pracowników, liczba pracujących osób tej grupy jest niewielka. Wskaźnik zatrudnienia osób z niepełnosprawnościami w wieku 16-64 jest stosunkowo niski - w IV kwartale 2022 r. w Polsce wynosił 29,8%, a w województwie lubelskim było to 22,9%⁷.

Celem urzędów pracy jest wspieranie aktywizacji zawodowej i społecznej osób bezrobotnych, w tym osób z niepełnosprawnościami. Osoba z orzeczoną stopniem o niepełnosprawności, która jest zdolna do podjęcia zatrudnienia w co najmniej połowie wymiaru czasu pracy, posiadająca status „bezrobotnego”, może skorzystać ze wszystkich usług urzędu pracy i instrumentów przewidzianych dla osoby bezrobotnej - np. pośrednictwa i poradnictwa, szkoleń, staży, prac interwencyjnych, przygotowania zawodowego dorosłych, bonów szkoleniowych, stażowych, bonów na zasiedlenie. Może także otrzymać wsparcie finansowe na podjęcie działalności gospodarczej lub rolniczej. Dla osób posiadających status poszukującej pracy, a niepozostających w zatrudnieniu, przewidziane są usługi urzędu pracy i instrumenty finansowane ze środków PFRON. Urzędy pracy oferują także formy wsparcia pracodawcom chcącym zatrudnić osobę z niepełnosprawnością np. miesięczne dofinansowanie do wynagrodzenia pracownika, zwrot kosztów przystosowania stanowiska pracy, szkolenia, czy zatrudnienia pracownika pomagającego pracownikowi z niepełnosprawnościami w pracy. Jednakże pomimo licznych działań administracji pracy nakierowanych na osoby z niepełnosprawnościami, spadek rejestrowanego bezrobocia wśród tej grupy bezrobotnych jest nieznaczny, a ich udział w ogólnej liczbie zarejestrowanych bezrobotnych, ze względu na ogólny spadek bezrobocia, zwiększa się. W Polsce w sierpniu 2023 r. w ewidencji urzędów pracy odnotowano 59 724 osoby bezrobotne z niepełnosprawnościami. W ogólnej liczbie bezrobotnych stanowiły 7,6% (wzrost tego wskaźnika od grudnia 2022 r. o 0,3 pkt. proc.). **W województwie lubelskim osoby bezrobotne z niepełnosprawnościami stanowiły 6% osób w rejestrach bezrobotnych (o 0,4 pkt. proc. więcej niż w grudniu 2022 r.).**

⁶ Biuletyn Informacji Publicznej RPO, Małe szanse na odpowiednią pracę dla osób z niepełnosprawnościami, a z wysokimi kwalifikacjami. Odpowiedź MRiPS (dostęp 11.10.2023 r.)

⁷ Bank Danych Lokalnych (dostęp 11.10.2023 r.)

RELACJA Z OGÓLNOPOLSKIEGO TYGODNIA KARIERY (OTK)

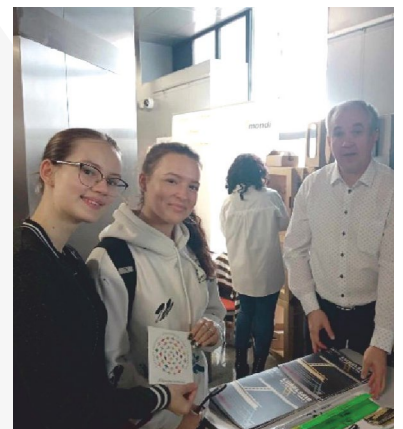
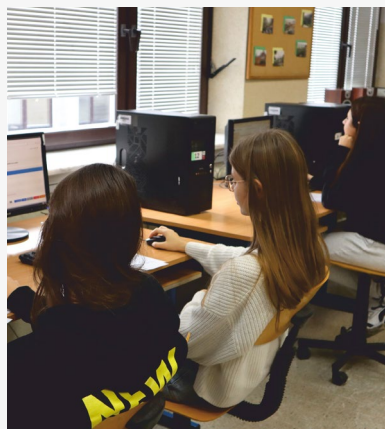
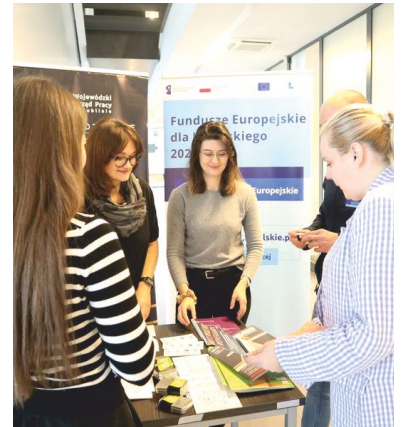


„TALENT I PRACA – TO SIĘ OPLACA” – tak brzmiało hasło tegorocznej, październikowej edycji Ogólnopolskiego Tygodnia Kariery, którego inicjatorem i krajowym koordynatorem OTK, było Stowarzyszenie Doradców Szkolnych i Zawodowych Rzeczypospolitej Polskiej.

Wzorem lat ubiegłych, w inicjatywę włączyli się również doradcy zawodowi Centrum Informacji i Planowania Kariery Zawodowej WUP w Lublinie oraz Filii w Białej Podlaskiej, Chełmie i Zamościu.

Prowadzili w szkołach ponadpodstawowych liczne spotkania informacyjne i warsztaty dla uczniów ostatnich klas, dotyczące dokonania oceny swoich zasobów i możliwości zawodowych, planowania przyszłości zawodowej i poruszania się po rynku pracy m.in.: w I Liceum Ogólnokształcącym im. Stefana Czarnieckiego w Chełmie, Zespole Szkół Ponadpodstawowych Nr 3 w Zamościu, IV LO im. S. Staszica w Białej Podlaskiej. Utworzyli Strefę Badań zainteresowań zawodowych w Zespole Szkół nr 5 w Lublinie, w której uczniowie mogli zbadać swoje preferencje i predyspozycje zawodowe, a następnie podczas indywidualnych konsultacji omówić wyniki testów i uzyskać pomoc w planowaniu kariery zawodowej. Promowali poradnictwo zawodowe i udzielali informacji zawodowych na stoiskach informacyjnych WUP podczas Dnia Kariery w Zespole Szkół nr 5 w Lublinie, Zespole Szkół Elektronicznych w Lublinie, na Targach Aktywności Zawodowej w Chełmie. Uczniowie ostatnich klas mogli uzyskać informacje m.in. o rynku pracy, wyborze dalszej ścieżki edukacyjnej oraz przygotowaniu dokumentów aplikacyjnych.

Doradcy zawodowi przeprowadzili dla podopiecznych Centrum Integracji Społecznej w Białej Podlaskiej, zajęcia dotyczące tematyki radzenia sobie ze stresem oraz odkrywania własnych zasobów, natomiast dla osadzonych w Zakładzie Karnym w Białej Podlaskiej, warsztaty na temat sposobów i metod poszukiwania pracy oraz usług i form wsparcia urzędów pracy.



Relacja zdjęciowa z Ogólnopolskiego Tygodnia Kariery (OTK)

AKTYWNI ZAWODOWO

Małgorzata Sępoch 

WYDZIAŁ POŚREDNICTWA PRACY WUP W LUBLINIE



Małgorzata Dłużniewska

Małgorzata Dłużniewska

ma 33 lata,
od urodzenia choruje
na dziecięce porażenie
mózgowe.

Na co dzień mieszka
w Warszawie, gdzie pracuje
jako administrator
w Mazowieckim Urzędzie
Wojewódzkim.

Przypominasz sobie dzień, w którym dostałaś informację o tym, że zostałam zatrudniona? Jakie uczucia temu towarzyszyły?

Tak, pamiętam ten dzień doskonale. Było to tuż przed Wigilią i na parę dni przed zakończeniem mojego stażu, który właśnie odbywałam w urzędzie w ramach projektu Stowarzyszenia „Otwarte drzwi”. Czułam się wtedy doceniona i byłam bardzo wdzięczna za daną mi szansę rozwoju.

Czy ta praca zmieniła coś w Tobie?

Praca nauczyła mnie tego, by walczyć o siebie, by poszerzać swoją wiedzę, zdobywać nowe umiejętności. Nauczyła mnie przede wszystkim odwagi i wiary w swoje możliwości, że pomimo mojej niepełnosprawności również mogę być solidnym pracownikiem.

Czy praca wpłynęła na Twoje relacje z otoczeniem – rodziną, znajomymi, przyjaciółmi?

Myślę, że relacje te uległy pogłębieniu. Szczególnie w sytuacjach kryzysowych, bo i takie się zdarzają, czuję, że mam większe wsparcie od bliskich mi osób i wiem, że zawsze mogę liczyć na ich pomoc.

Twoim zdaniem, praca pozwoliła Ci na większą aktywność w innych obszarach? Czy częściej wychodzisz z domu, próbujesz nowych rzeczy?

Szczerze mówiąc, to myślę, że wcześniej też byłam aktywna, próbowałam nowych rzeczy. Jednakże codzienny dojazd do pracy pozwala mi ćwiczyć moją samodzielność.

Czy praca pozwala Ci na realizację hobby lub innych aktywności, które sprawiają Ci przyjemność?

Oczywiście, że tak. Poza pracą uczęszczam również na rehabilitację oraz hipoterapię. Moją pasją jest śpiew, więc uczestniczę też w różnego rodzaju zajęciach oraz warsztatach wokalnych, które pozwalają mi rozwijać się w tym kierunku.

Jak oceniasz relacje w miejscu pracy? Czy są one ważne? Czy dzięki pracy zyskałaś nowych znajomych?

Zaskoczyła mnie ludzka otwartość i to, że jestem traktowana na równi z innymi, nie zawsze tak było. Teraz zyskałam kilku dobrych, nowych znajomych, z którymi również lubię spędzać czas po pracy. W pracy mogę liczyć także na zrozumienie mojej sytuacji, co wiąże się ze wspieraniem mnie w trudnych chwilach.

Co Twoim zdaniem jest najważniejsze w pracy, co sprawia, że chętnie do niej się chodzisz?

Moim zdaniem najważniejsza jest dobra i przyjazna atmosfera. Dzięki niej łatwiej się współpracuje, co wpływa również na większą efektywność pracy. Ważnym aspektem jest również niezależność finansowa, którą daje praca.

Czy praca i w ogóle sama możliwość bycia aktywnym zawodowo wpływa na samoocenę i samopoczucie?

Tak, zdecydowanie. Praca nadaje mojemu życiu sens i wyznacza rytm dnia. Daje też olbrzymie poczucie niezależności, co jest dla mnie niezwykle istotne. Czuję wtedy, że jestem potrzebna i nie mam poczucia marnowania czasu.

Gdybyś miała podać kilka najważniejszych cech dobrego pracownika, to co by to było?

Myślę, że przede wszystkim jest to otwartość oraz umiejętność współpracy z innymi. Bardzo ważnym elementem dobrego pracownika jest zaangażowanie i chęć poszerzania wiedzy. Dobry pracownik powinien cechować się punktualnością i kreatywnością.

Jakie są według Ciebie cechy dobrego pracodawcy?

Moim zdaniem, pracodawca powinien być przede wszystkim człowiekiem empatycznym, ale też wymagającym. Powinien również zapewniać swoim pracownikom wsparcie merytoryczne. Dobrą cechą pracodawcy jest również obiektywizm w sytuacjach konfliktowych.

Co wpływa na to, że chce Ci się angażować w pracę?

Przede wszystkim niezależność finansowa, ale również to, że mam możliwość rozwoju i nabywania umiejętności radzenia sobie w trudnych sytuacjach.

Dziękuję bardzo za rozmowę.

Wywiad przeprowadziła: Małgorzata Sępoch

WYKORZYSTAĆ NIEWYKORZYSTANY POTENCJAŁ – ZAŁOŻENIA REGIONALNEGO PLANU DZIAŁAŃ NA RZECZ ZATRUDNIENIA NA 2024 ROK

Katarzyna Mazurek 

WYDZIAŁ POLITYKI RYNKU PRACY WUP W LUBLINIE

Aktualna i prognozowana sytuacja demograficzna województwa lubelskiego wymusza z jednej strony przeciwdziałanie odpływowi pracowników, z drugiej zaś poszukiwanie potencjalnych niewykorzystanych zasobów pracy w regionie.

Do czynników wpływających na stan rynku pracy należą niewątpliwie uwarunkowania demograficzne. Przewidywane starzenie się społeczeństwa, a w konsekwencji regularne uszczuplanie zasobów rynku pracy, wiązać się będzie ze wzrostem obciążeń dla budżetu kraju, jak i ryzykiem obniżenia dynamiki rozwoju gospodarczego w regionie. Konsekwencje kryzysu demograficznego pracy już są widoczne na rynku pracy i przejawiają się problemem niedoborów kadrowych. Mając na uwadze powyższe aspekty, szczególnego znaczenia nabiera wytyczanie kierunków działań prowadzących do zasilania rynku pracy niewykorzystanym kapitałem ludzkim. Od tego, jak dobrze zostanie wykorzystany ten potencjał, zależeć będzie w dużej mierze tempo i kierunek rozwoju gospodarczego w regionie, jak również poziom jakości życia mieszkańców Lubelszczyzny. Jednym z rozwiązań służących osłabianiu deficytu pracowników w naszym województwie jest maksymalizacja wykorzystania zasobów ludzkich poprzez wspieranie w pierwszej kolejności osób, które znajdują się w szczególnej sytuacji na rynku pracy, a których potencjał jest w stanie zmniejszyć nierównowagę pomiędzy stroną podażową a popytową. Rozważając tematykę zmian zachodzących na rynku pracy nie sposób pominąć faktu, iż obecny system publicznych służb zatrudnienia nie jest dostosowany do przemian zachodzących na tym rynku, w tym związanych z demografią. Konieczne staje się przeorientowanie mechanizmów realizacyjnych polityki zatrudnienia i funkcjonowania publicznych służb zatrudnienia, a szczególnie lepsze dopasowanie form wsparcia do potrzeb współczesnego rynku pracy.

Z diagnozy sytuacji na regionalnym rynku pracy wynika, że najliczniejszą grupę defaworyzowaną tworzą osoby długotrwale bezrobotne oraz osoby do 30 roku życia. Według opracowań Wojewódzkiego Urzędu Pracy w Lublinie (stan na 30.09.2023 r.), osoby długotrwale bezrobotne stanowiły większość (57%) ogólnej liczby bezrobotnych zarejestrowanych w powiatowych urzędach pracy województwa lubelskiego. Udział osób do 30 roku życia wśród zarejestrowanych ogółem, wyniósł w tym samym okresie 29%.

Biorąc pod uwagę wymienione powyżej problemy i wyzwania, szczególnego znaczenia nabiera wdrażanie założeń Regionalnego Planu Działań na rzecz

Zatrudnienia na 2024 rok (RPD) - kluczowego narzędzia kreowania, inspirowania i koordynowania lubelskiego rynku pracy. Ten corocznie opracowywany przez Wojewódzki Urząd Pracy w Lublinie dokument, określa priorytetowe grupy bezrobotnych i innych osób wymagających wsparcia. Ponadto, prezentuje on kierunki przedsięwzięć prowadzących do wzmocnienia zasobu kapitału ludzkiego w naszym województwie. Przy czym należy podkreślić, iż realizacja założeń regionalnej polityki rynku pracy wymaga zaangażowania szeregu podmiotów będących zarówno bezpośrednimi uczestnikami rynku pracy, jak też stanowiących jego otoczenie (pracodawcy, oświata i edukacja).

Przy definiowaniu grup wymagających szczególnej interwencji oraz obszarów działań na rzecz poprawy zatrudnienia w regionie wzięto pod uwagę diagnozę sytuacji na wojewódzkim i lokalnych rynkach pracy. Uwzględniono także dotychczasowe efekty działań, wynikające z badań monitoringowych i ewaluacyjnych realizacji RPD w ubiegłych latach. W 2024 roku kontynuowana będzie polityka wspierania osób młodych do 30 roku życia (wchodzących na rynek pracy lub przygotowujących się do tego wejścia) oraz przywracania na rynek pracy osób długotrwale bezrobotnych.

W przyszłorocznym Planie przyjęto dwa priorytety: wzmocnienie pozycji osób młodych na regionalnym rynku pracy oraz wyrównanie szans w dostępie do rynku pracy osób trwale od niego oddalonych. W ramach pierwszego priorytetu realizowane mają być zadania polegające na wspieraniu indywidualnego potencjału i predyspozycji zawodowych osób do 30 roku życia, aktywizacji zawodowej osób z tej kategorii wiekowej oraz dopasowaniu pod względem kompetencyjnym osób wchodzących na rynek pracy do potrzeb pracodawców. W ramach drugiego priorytetu zaplanowano wzmocnianie samodzielności i zdolności do powrotu na rynek pracy osób długotrwale bezrobotnych oraz wyrównywanie ich szans na zatrudnienie.

W celu zwiększenia zakresu i trafności oferty aktywizacyjnej zawarto w Regionalnym Planie Działań na rzecz Zatrudnienia na 2024 rok rekomendacje adresowane do podmiotów oddziałujących na rynek pracy.

Główne kierunki rekomendacji Regionalnego Planu Działań na rzecz Zatrudnienia na 2024

- przygotowanie młodzieży szkolnej i akademickiej do aktywnych postaw na rynku pracy,
- budowanie świadomości na temat znaczenia kompetencji miękkich na rynku pracy,
- wzmocnianie współpracy pomiędzy pracodawcami, a publicznymi służbami zatrudnienia w zakresie innowacyjnych narzędzi wspierających przedsiębiorczość wśród młodzieży i osób długotrwale pozostających bez zatrudnienia,
- upowszechnianie kultury uczenia się przez całe życie nastawionej na aktywny i ciągły rozwój umiejętności,
- dopasowanie oferty kształcenia do wymagań lokalnego rynku pracy poprzez zawiązywanie lub pogłębianie współpracy sfery biznesu, edukacji i rynku pracy,
- testowanie niestandardowych form wsparcia prowadzących do pobudzenia aktywności społeczno-zawodowej osób długotrwale bezrobotnych.

KALENDARIUM

2023

4 lipca

Konwent Dyrektorów Miejskich i Powiatowych Urzędów Pracy.



4 lipca

Konferencja prasowa dot. naboru wniosków
-Fundusze Europejskie dla Lubelskiego 2021-2027.



6 lipca, 26 września, 5 października

Cykl warsztatów dot. aktywnego poszukiwania pracy dla osób z problemem bezdomności – CliPKZ Filia w Chełmie we współpracy z MOPR w Chełmie.

19 lipca

Podpisanie umowy o dofinansowanie projektów w ramach Działania 9.1. Fundusze Europejskie dla Lubelskiego 2021-2027. Wartość 117 872 417,45 PLN



16 sierpnia

Briefing prasowy dotyczący rozpoczęcia naboru wniosków w ramach Działania 9.7 Outplacement programu Fundusze Europejskie dla Lubelskiego 2021-2027.



21 sierpnia

Podpisanie umowy na realizację projektu dotyczącego zbudowania systemu koordynacji i monitorowania regionalnych działań na rzecz kształcenia zawodowego, szkolnictwa wyższego oraz uczenia się przez całe życie, w tym uczenia się dorosłych.



27 sierpnia

Udział WUP w Dożynkach w Radawcu.



6 września

Zajęcia dla pacjentów Dziennego Oddziału Psychiatrycznego Ex CORDIS – CliPKZ w Lublinie.

8 września

Udział WUP w XXII Targach Ekonomii Społecznej.



8 września

Spotkanie z młodzieżą maturalną z oddziałów przygotowania wojskowego w Adamieckim Liceum Ogólnokształcącym w Białej Podlaskiej – CliPKZ Filia w Białej Podlaskiej.

11 września

Spotkanie dotyczące badania zapotrzebowania na zawody w Lublinie – „Barometr zawodów”. Uczestniczyli w nim przedstawiciele MUP w Lublinie, agencji zatrudnienia Consultor oraz Dekra Praca.

14 września

Badanie predyspozycji zawodowych oraz zajęcia dla uczniów klas maturalnych z I LO im. Stefana Czarneckiego - CliPKZ Filia w Chełmie.

20 września

X posiedzenie WRRP w Lublinie.

22 września

Zespół Szkół Transportowo-Komunikacyjnych w Lublinie - Festiwal Zawodów.

22 września

Białskie Targi Pracy zorganizowanych przez PUP w Białej Podlaskiej. W wydarzeniu brał udział Dyrektor WUP w Lublinie Tomasz Pitucha.

26 września

Spotkanie Rady OPZZ Województwa Lubelskiego dot. aktualnej sytuacji na rynku pracy.

26-27 września

Udział kadry EURES WUP w Lublinie w szkoleniu zorganizowanym przez Departament Rynku Pracy MRiPS.

28 września

I posiedzenie Wojewódzkiego Zespołu Koordynacji do spraw wdrażania Zintegrowanej Strategii Umiejętności 2030 w woj. lubelskim w ramach inwestycji A 3.1.1 Krajowego Planu Odbudowy i Zwiększenia Odporności - „Wsparcie rozwoju nowoczesnego kształcenia zawodowego, szkolnictwa wyższego oraz uczenia się przez całe życie”.

29 września

podpisanie aneksów porozumień w sprawie realizacji w woj. lubelskim programów regionalnych mających na celu aktywizację osób bezrobotnych do 30 roku życia oraz osób długotrwale bezrobotnych.

18 października

zakończenie III naboru wniosków o przyznanie środków z rezerwy Ministra Rodziny i Polityki Społecznej na finansowanie programów aktywizacji zawodowej.

30 października

Konferencja prasowa dot. sytuacji osób młodych na rynku pracy w województwie lubelskim.

31 października

Warsztaty wiedzy o rynku pracy w Zakładzie Karnym w Białej Podlaskiej.



**ZAPRASZAMY PAŃSTWA
DO ZAPOZNANIA SIĘ Z NAJNOWSZYMI PUBLIKACJAMI
CENTRUM INFORMACJI I PLANOWANIA KARIERY ZAWODOWEJ
WUP W LUBLINIE.**

- **„Pierwsze kroki w biznesie”** to poradnik dotyczący zakładania własnej działalności gospodarczej. Zawiera najbardziej przydatne i praktyczne informacje od czego należy rozpocząć i w jaki sposób przeprowadzić proces zakładania firmy tak, aby osiągnąć sukces.
- **„7 dni poszukiwania pracy”** podpowiada, jak poruszać się po rynku pracy. To poradnik zawierający najbardziej podstawowe informacje, które powinna posiadać każda osoba poszukująca zatrudnienia. Znajdziemy w nim m.in. wskazówki na temat tego, jak odkryć swoje mocne strony i preferencje zawodowe, na co zwrócić uwagę opracowując profesjonalne dokumenty aplikacyjne, jak przygotować się do rozmowy z przyszłym pracodawcą, a ponadto wiele cennych informacji z zakresu prawa pracy.

Zachęcamy również do kontaktu z doradcami zawodowymi Centrum Informacji i Planowania Kariery Zawodowej WUP w Lublinie.



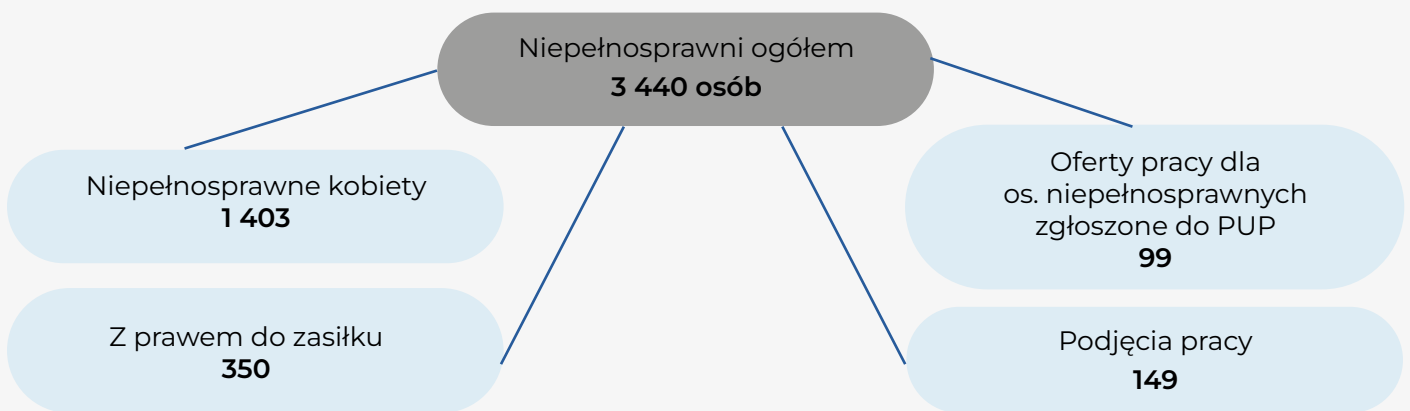
STATYSTYKI ANGELIKI

Angelika Bil 

WYDZIAŁ BADAŃ I ANALIZ WUP W LUBLINIE

Liczba bezrobotnych w woj. lubelskim na koniec września 2023 r. wynosiła 55 214 osób i była niższa w porównaniu do września 2022 r. o 3 804 osoby (tj. o 6,4%). Stopa bezrobocia (odsetek bezrobotnych wśród aktywnych zawodowo) we wrześniu 2023 r. w województwie wynosił 7,3%, w odniesieniu do sierpnia 2023 r. wartość stopy bezrobocia była niższa o 0,1 pkt. procentowego. W kraju we wrześniu 2023 r. stopa bezrobocia wyniosła 5,0%.

Wykres 1. Stan bezrobocia osób z niepełnosprawnością – stan na koniec września 2023



Dla osób z niepełnosprawnościami w okresie od stycznia do września 2023 r. zgłoszono ogółem **730 ofert pracy**.

Tabela 1. Dane o osobach z niepełnosprawnościami (bezrobotne i poszukujące pracy) - stan na koniec czerwca 2023 r.

Bezrobotni niepełnosprawni		Poszukujący pracy i niepozostający w zatrudnieniu	
Ogółem	3 421	Ogółem	819
Kobiety	1 375	Kobiety	327
Według wieku: 18-24	186	Według wieku: 18-24	23
Według wieku: 25-29	259	Według wieku: 25-29	61
Według wieku: powyżej 50 roku życia	1 587	Według wieku: powyżej 50 roku życia	296
Według wykształcenia: co najmniej średnie	1 423	Według wykształcenia: co najmniej średnie	372
Według wykształcenia: specjalne	62	Według wykształcenia: specjalne	49
Według niepełnosprawności: stopień Znaczny lub Umiarkowany	1 301	Według niepełnosprawności: stopień Znaczny lub Umiarkowany	733
Według niepełnosprawności: ze specjalnymi schorzeniami	949	Według niepełnosprawności: ze specjalnymi schorzeniami	356

**Centrum Informacji i Planowania
Kariery Zawodowej**

tel. 81 463 53 50, 605 903 480
centrum@wup.lublin.pl

**Punkt Informacyjno-
Konsultacyjny PO WER**

tel. 81 463 53 49, 605 903 493
power@wup.lublin.pl

Punkt Kontaktowy RPO WL

tel. 81 463 53 63, 605 903 491
punkt.konsultacyjny@wup.lublin.pl

Wydział Badań i Analiz

tel. 81 463 53 32, 887 831 611
sekretariat@wup.lublin.pl

**Wydział Funduszu
Gwarantowanych Świadczeń
Pracowniczych**

tel. 81 463 53 55, 605 903 481
sekretariat@wup.lublin.pl

Wydział Pośrednictwa Pracy

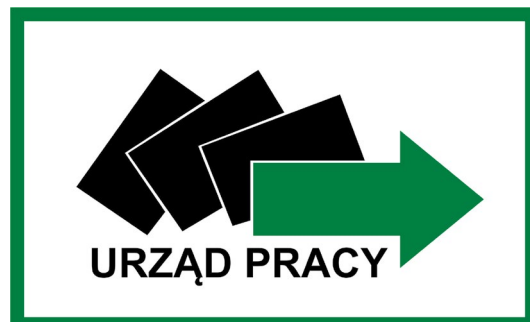
tel. 81 463 53 25 lub 26, 605 903 485
Oferty pracy za granicą (EURES):
tel. 81 463 53 28
sekretariat@wup.lublin.pl

Wydział Polityki Rynku Pracy


tel. 81 463 53 86 lub 81 463 53 30
sekretariat@wup.lublin.pl

Kontakt do redakcji:

tel. 887 831 641, 605 903 480
redakcja@wup.lublin.pl



**WOJEWÓDZKI URZĄD PRACY
W LUBLINIE**

ul. Obywatelska 4
20-092 Lublin
tel. 81 463 53 00, 605 903 476
sekretariat@wup.lublin.pl
wuplublin.praca.gov.pl
 /wuplublin

FILIA W BIAŁEJ PODLASKIEJ

ul. Warszawska 14
21-500 Biała Podlaska
tel. 83 343 45 63
bialapodlaska-filia@wup.lublin.pl

FILIA W CHEŁMIE

ul. Mickiewicza 37
22-100 Chełm
tel. 82 563 05 82
chelm-filia@wup.lublin.pl

FILIA W ZAMOŚCIU

ul. Partyzantów 3
22-400 Zamość
tel. 84 677 66 19
zamosc-filia@wup.lublin.pl