

lubelskie na rynku pracy

BIULETYN INFORMACYJNY WOJEWÓDZKIEGO URZĘDU PRACY W LUBLINIE ISSN 2299-1387 # 4/21 2016

Czy wiesz, że
masz szansę na ...



W numerze...

Doradztwo



grupowe lub indywidualne
służby pomocą
w podejmowaniu decyzji
zawodowych

Projekty



współfinansowane
ze środków Europejskiego
Funduszu Społecznego

Pośrednictwo



oferty pracy EURES,
zasiłki dla bezrobotnych
przemieszczających się
we Wspólnocie Europejskiej

Konferencje



promujące politykę rynku
pracy w regionie

Nowe raporty Lubelskiego Obserwatorium Rynku Pracy	4
Chetński kłaster poradnictwa zawodowego	6
Z EURESEM do Skody.....	7
Aktywizacja szyta na miarę potrzeb osób młodych	8
Przedsiębiorczy Gimnazjalista na rynku pracy	10
Działania Wojewódzkiego Urzędu Pracy w Lublinie w ramach RPO WL 2014-2020.....	12
Krok ku lepszej przyszłości.....	13
Savoir vivre w poszukiwaniu pracy	16
Fundusz Gwarantowanych Świadczeń Pracowniczych.....	18
Lubelskie w liczbach.....	19

LUBELSKIE NA RYNKU PRACY. BIULETYN INFORMACYJNY WOJEWÓDZKIEGO URZĘDU PRACY W LUBLINIE

Wydawca: **Wojewódzki Urząd Pracy w Lublinie**
ul. Obywatelska 4, 20-092 Lublin
tel. 81 463 53 00, sekretariat@wup.lublin.pl
Redakcja: **Katarzyna Banach, Angelika Guz,
Iwona Wójcik, Olga Zalewska**
Współpraca z redakcją:
**Pracownicy Wojewódzkiego Urzędu Pracy
w Lublinie**

Wydawnictwo bezpłatne
Nakład: **1500 egz.**
Projekt: **Pacewa**
Opracowanie graficzne:
**Agencja Rozwoju Strategicznego i Lokalnego,
Pracownicy Wojewódzkiego Urzędu Pracy
w Lublinie**
Fotografie: **Agencja Rozwoju Strategicznego
i Lokalnego, archiwum WUP**
Druk: **Standruk Adam Król**

Istnieje możliwość zamówienia bezpłatnej prenumeraty biuletynu. Zamówienia należy kierować na adres **sekretariat@wup.lublin.pl** z dopiskiem: Prenumerata biuletynu „Lubelskie na rynku pracy”.
Przedruk materiałów jest możliwy wyłącznie za zgodą Wojewódzkiego Urzędu Pracy w Lublinie i za podaniem źródła.

WUP w Lublinie

MAŁGORZATA SOKÓŁ

dyrektor
Wojewódzkiego Urzędu Pracy
w Lublinie



Szanowni Państwo,

Kolejny numer naszego kwartalnika pokazuje działania Wojewódzkiego Urzędu Pracy w Lublinie poprzez relacje przedstawicieli każdego wydziału, przedstawiając jednak jedynie ułamek naszej działalności na rzecz lokalnego rynku pracy. Co zaprezentują tym razem?

Wydział PO WER i RPO zaprezentują realizowane projekty z punktu widzenia ich uczestników. Inny materiał Wydziału Regionalnego Programu Operacyjnego Województwa Lubelskiego zawiera informacje o konkursach realizowanych w 2016 i 2017 roku.

Wydział Polityki Rynku Pracy kontynuuje realizację kolejnego punktu *Standardu usługi poradnictwa zawodowego*, tj. spotkania doskonalące organizowane w ramach *Partnerstwa lokalnego na rzecz promocji poradnictwa zawodowego na poziomie szkół gimnazjalnych* - Programu Przedsiębiorczy Gimnazjalista na rynku pracy.

Wydział Centrum Informacji i Planowania Kariery Zawodowej prezentuje poradnik *savoir-vivre* dla poszukujących pracy.

Proszę także zwrócić uwagę na materiały przygotowane przez **Lubelskie Obserwatorium Rynku Pracy w Wydziale Badań i Analiz**, którego raporty stanowią źródło rzetelnej informacji m.in. o sytuacji ludzi młodych oraz analizy branży transportowej w naszym województwie. Tradycyjnie odsyłam na ostatnią stronę, gdzie znajdziecie Państwo aktualne statystyki dotyczące lubelskiego rynku pracy.

Zapraszam do lektury,

Małgorzata Sokół



Nowe raporty

Lubelskiego Obserwatorium
Rynku Pracy



GRZEGORZ GACH

Lubelskie Obserwatorium Rynku Pracy
Wydział Badań i Analiz,
WUP w Lublinie

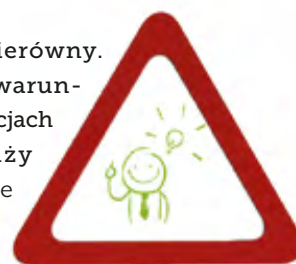


Proszę wyobrazić sobie 610 młodych osób, które mieszkają w województwie lubelskim lub ukończyły szkołę w naszym regionie.

Mają mniej niż 26 lat, a jeśli są po studiach to nie więcej niż 30 lat. Są zatem podobni wiekiem, ich wczesne dzieciństwo przypadło na lata dziewięćdziesiąte, kolejna dekada to czas pierwszych ważnych życiowych wyborów. Po gimnazjum podjęli zwykle dalszą edukację, ale już z różną motywacją i w różnych typach szkół. Są sprawniejsi w wyszukiwaniu informacji w sieci niż ich rodzice, z rówieśnikami utrzymują stały kontakt, głównie na Facebooku. Charakterystyczny atrybut tej grupy? Kiedyś komórka, dziś smartfon i/lub tablet. To podstawa zarządzania sobą w różnych wymiarach. **Każdy młody jest inny. Dlaczego jednak część z nich jest zatrudniona a część nie pracuje i nie uczy się?** Odpowiedź jest złożona. Do świata 409 młodych pracujących i 201 poza pracą i nauką zaprasza Lubelskie Obserwatorium Rynku Pracy. Jedni i drudzy odpowiadali na podobne pytania! Co jest najważniejsze w pracy,

w jakiej formie dotychczas pracowali, czy szukali zatrudnienia? Jakie warunki były lub są niezbędne do podjęcia przez nich pracy i jak definiują swoje atuty na rynku pracy? Odpowiedzi do sprawdzenia w najnowszym raporcie *Czynniki aktywności zawodowej osób młodych*, dostępnym na głównej stronie urzędu, w zakładce Rynek Pracy > Statystyki i analizy urzędu > Lubelskie Obserwatorium Rynku Pracy > Badania i analizy LORP.

Kierowca kierowcy nierówny. Mowa oczywiście nie o warunkach fizycznych, a kwalifikacjach zatrudnionych w branży transportowej. A nie są one łatwe i szybkie do zdobycia. **Pierwszy branżowy raport Lubelskiego Obserwatorium**





Rynku Pracy zbiera w pierwszej kolejności **doświadczenia pracodawców** z branży transport i gospodarka magazynowa w roku 2016. Odczuwają oni braki gotowych na wyzwania zawodowe pracowników z uprawnieniami na stanowiska kierowców ciągnika siodłowego (znawcy terminologii i czytelnicy raportu wiedzą, że nie chodzi o traktor), kierowców samochodu ciężarowego, dostawczego, autobusu. Luki na lokalnych i międzynarodowych rynkach wypełniają pracownicy głównie z za wschodniej granicy. O czym jeszcze w raporcie? M.in. branżowe płace i formy zatrudnienia, **opinie pracowników o warunkach pracy** w poszczególnych zawodach **oraz ekspertów** na temat przyszłości branży. W projekcie zmian w sektorze edukacji od 2017 roku ogłoszono powstanie szkół branżowych, w miejsce obecnych zawodowych, bardziej odpowiadających na potrzeby pracodawców. W kontekście wyników badań wskazane byłoby przygotować program nauczania dla takiej szkoły, dedykowanej branży transportowej. Dla naszego przygranicznego regionu miałyby to niebagatelne znaczenie. Szukającym podpowiedzi i wszystkim zainteresowanym polecamy raport **Analiza branży transport w województwie lubelskim**. Materiał opublikowano na głównej stronie urzędu w zakładce Rynek Pracy > Statystyki i analizy urzędu > Lubelskie Obserwatorium Rynku Pracy > Badania i analizy LORP. 🗺️

Październik



W dniach 20-21 października 2016 roku odbyło się, zorganizowane przez Wojewódzki Urząd Pracy w Lublinie, szkolenie dla pracowników powiatowych urzędów pracy odpowiedzialnych za realizację zadań w zakresie kształcenia ustawicznego finansowanego ze środków Krajowego Funduszu Szkoleniowego. Celem szkolenia było pogłębienie i usystematyzowanie wiedzy na temat przepisów prawnych regulujących sposób i tryb przyznawania środków z KFS oraz nabycie umiejętności praktycznego stosowania przepisów..



Chełmski klaster

poradnictwa zawodowego



MAŁGORZATA WÓJCIK

Filia w Chełmie
WUP w Lublinie



W dniu 19 października br. odbyło się II Chełmskie Forum Doradztwa Zawodowego. W ramach Forum Dyrektor Wojewódzkiego Urzędu Pracy w Lublinie Pani Małgorzata Sokół podpisała List Intencyjny na Rzecz Chełmskiego Klastra Poradnictwa Zawodowego.

Chełmski Klaster Poradnictwa Zawodowego (CKPZ) to dobrowolne porozumienie niezależnych od siebie podmiotów, które zadeklarowały współpracę na rzecz rozwoju poradnictwa zawodowego na terenie miasta Chełma.

Misją Chełmskiego Klastra Poradnictwa Zawodowego jest wspieranie wszelkich przedsięwzięć służących skutecznemu działaniu na rzecz przygotowania do funkcjonowania na rynku pracy, poprzez rozwój i wykorzystanie lokalnych zasobów poradnictwa zawodowego, tak aby stworzyć warunki mieszkańcom naszego miasta do jak najlepszego wyboru swojej drogi zawodowej.

Wśród celów CKPZ należy wymienić:

- integrację środowisk zaangażowanych w rozwiązywanie problemów związanych z doradztwem zawodowym w mieście Chełm,
- wypracowanie i utrwalenie metod współpracy, wymiana doświadczeń pomiędzy doradcami zawodowymi instytucji rynku pracy i edukacji,
- rozwój poradnictwa zawodowego poprzez dostarczanie nowoczesnych metod, narzędzi i publikacji dla doradców zawodowych,
- promocję działań związanych z poradnictwem całościowym.

Cele Klastra mają być realizowane między innymi poprzez spotkania, warsztaty, prelekcje, wspieranie działań zmierzających do popularyzacji poradnictwa zawodowego, merytoryczne wspieranie wspólnie realizowanych inicjatyw i projektów.



Wśród sygnatariuszy są dyrektorzy szkół i poradni psychologiczno-pedagogicznych, WUP, PUP, OHP, przedstawiciele chełmskich wyższych uczelni, Lubelskiej Izby Rzemieślniczej oraz Miejski Koordynator ds. Poradnictwa i Orientacji Zawodowej, który reprezentuje szkolnych doradców zawodowych.

Podpisanie Listu Intencyjnego na Rzecz Chełmskiego Klastra Poradnictwa Zawodowego jest wydarzeniem wyjątkowym w skali województwa, a może nawet w skali kraju. Wskazuje na zaangażowanie wielu instytucji miejskich

w popularyzowaniu idei poradnictwa zawodowego oraz uświadamianiu jego wagi na współczesnym rynku pracy. 🤝

Z EURESEM

do Skody



JOLANTA TKACZYK

Wydział Pośrednictwa Pracy
WUP w Lublinie



Wojewódzki Urząd Pracy w Lublinie realizuje rekrutacje w ramach sieci Eures. Na życzenie pracodawców zagranicznych organizowane są spotkania informacyjno-rekrutacyjne, w czasie których zainteresowani kandydaci mają okazję do bezpośredniego kontaktu i rozmowy z pracodawcą.

We wrześniowym spotkaniu z przedstawicielem czeskiego oddziału agencji Manpower, rekrutującego do pracy na linii montażowej w fabryce Skody w Czechach wzięło udział 58 osób. Oferta skierowana jest zarówno dla kobiet, jak i mężczyzn, a od kandydatów nie wymaga się ani doświadczenia ani znajomości języka obcego. Pracodawca oferuje atrakcyjne warunki zatrudnienia, m. in. dodatek rekrutacyjny i relokacyjny, zakwaterowanie wraz z dodatkiem finansowym, bezpłatne szkolenia, premie i bony żywieniowe. Osoby uczestniczące w spotkaniu miały okazję zapytać pracodawcę o wszystkie szczegóły związane z warunkami zatrudnienia i przeprowadzką do Czech. W wyniku rekrutacji pracę na linii montażowej w fabryce Skody w Mlada Boleslav podjęły 24 osoby z województwa lubelskiego.

W najbliższym czasie planowane są spotkania informacyjno-rekrutacyjne dla pracowników linii produkcyjnej przy montażu reflektorów samochodowych w Słowacji, oraz dla pracowników leśnych w Szwecji. Wszystkie oferty pracy za granicą w ramach sieci Eures publikowane są w Centralnej Bazie Ofert Pracy www.oferty.praca.gov.pl 🗨️



Aktywizacja

sztyta na miarę potrzeb osób młodych



OLGA ZALEWSKA

Wydział Realizacji PO WER
WUP w Lublinie



Szczegółowa diagnoza, wysokiej jakości szkolenie zawodowe, staż – tak projekty unijne pomagają młodemu człowiekowi wypracować własny zawód. Już teraz widzimy jak wsparcie realizowane w ramach Programu Operacyjnego Wiedza Edukacja Rozwój (PO WER) przynosi wymierne korzyści.

Do projektów PO WER codziennie zgłaszają się nowe osoby zainteresowane otrzymaniem wsparcia. Są to młodzi ludzie szukający pracy – osoby przed 30 rokiem życia, które zakończyły lub przerwały edukację i mają problemy ze znalezieniem zatrudnienia.

Niska aktywność zawodowa wśród młodzieży, to bolesny problemem lubelskiego, jak i krajowego rynku pracy. Osoby, które nie ukończyły jeszcze 30 roku życia często mają niewielkie doświadczenie zawodowe. Problemem może być także brak wykształcenia lub niedostosowanie posiadanej wiedzy do oczekiwań stawianych przez pracodawców.

Kierunek: AKTYWNOŚĆ

Osoby zainteresowane podjęciem stażu w ramach projektu PO WER, najpierw otrzymują kompleksowe wsparcie szkoleniowo-doradcze. Uczą się nowych zawodów, a na zakończenie szkoleń podchodzą do egzaminów potwierdzających zdobytą wiedzę i umiejętności. Młodzi ludzie korzystają także z pomocy doradców zawodowych i psychologów, co pozwala wydobyc ich talenty i predyspozycje. Od odpowiedniej motywacji w dużej mierze zależy bowiem skuteczność dalszego wsparcia. Realizując się zawodowo młodzi nabierają pewności siebie oraz przekonania, że warto zaryzykować, by dostać pracę o której marzyli.

Do startu! Gotowi... STAŻ!

Stáže w ramach projektu są płatne i trwają minimum 3 miesiące. Zachęta dla uczestników jest więc podwójna – pracując nie tylko zdobywają doświadczenie zawodowe, ale także otrzymują wynagrodzenie w postaci stypendiów stażowych. Celem organizacji staży jest wyposażenie uczestników projektu



Fundusze Europejskie
Wiedza Edukacja Rozwój

UNIA EUROPEJSKA
EUROPEJSKI
FUNDUSZ SPOŁECZNY



„Do tej pory pracowałem w wielu miejscach. Gdzie się dało próbowałem szukać pracy. Projekt daje możliwości, szanse na przyszłość. Myślałem o założeniu działalności gospodarczej. Na prezesa bym się nadawał.”

Sylwesterowi Suskiemu (lat 29) pomoc doradcy zawodowego pomogła w określeniu ścieżki kariery zawodowej. Problemy ze wzrokiem nie są dla niego przeszkodą w realizacji marzeń. Właśnie rozpoczął kurs komputerowy ECDL finansowany w ramach projektu.



„Jestem po szkoleniu spawacza. Staż w ramach projektu to fajna sprawa, co raz to nowe wyzwanie. To właśnie przyciąga! Z chęcią tu przychodzę. Naprawdę dużo można skorzystać.”

Sławomir Gołębiowski (lat 21) w ramach projektu odbywa staż w serwisie specjalizującym się w naprawie samochodów takich jak Porsche, Audi i Subaru.

w praktyczne umiejętności wymagane do wykonywania zawodów, do których posiadają odpowiednie predyspozycje. Branże w jakich odbywane są staże, wybierane są zgodnie z kierunkami szkoleń, w których brali udział uczestnicy. Dodatkowo część projektów zakłada zwrot kosztów dojazdu oraz zwrot kosztów opieki nad dziećmi i osobami zależnymi.

Dla wielu młodych, udział w stażach realizowanych w ramach projektu, to pierwszy kontakt z rynkiem pracy. Doświadczenia te procentują w przyszłości, także po zakończeniu udziału w projekcie. Dotychczasowe wsparcie w ramach PO WER już wielu osobom pozwoliło uzyskać kwalifikacje oraz doświadczenie poszukiwane przez pracodawców. Dało też szerokiej grupie młodych ludzi możliwość spełnienia planów zawodowych i budowania własnej kariery, podniosło ich poczucie niezależności.

Czekamy na Ciebie!

Przypominamy, że rekrutacje do projektów realizowanych w ramach Programu Operacyjnego Wiedza Edukacja Rozwój jeszcze się nie zakończyły. W przedsięwzięciach mogą wziąć udział osoby zamieszkałe na terenie województwa lubelskiego, które nie skończyły jeszcze 30 roku życia, nie uczą się, nie kształcą i nie pracują. Informacje na temat aktualnych i planowanych do realizacji projektów można otrzymać w Punkcie Informacyjnym Wydziału Realizacji PO WER Wojewódzkiego Urzędu Pracy w Lublinie pod numerem tel. 81 46 35 349.

Sylwester Suski i Sławomir Gołębiowski są uczestnikami projektu „Lubelskie bez ograniczeń” realizowanego przez Akustica.Med Krystyna Gdela na podstawie umowy nr POWR.01.02.02-06-0133/15, zawartej Wojewódzkim Urzędem Pracy w Lublinie, pełniącym funkcję Instytucji Pośredniczącej w ramach Programu Operacyjnego Wiedza Edukacja Rozwój na lata 2014-2020. Partnerem projektu jest Fundacja Fuga Mundi.



Co warto wiedzieć o PO WER?

Program Operacyjny Wiedza Edukacja Rozwój (PO WER) zaplanowany na lata 2014-2020 to następca Programu Operacyjnego Kapitał Ludzki realizowanego w latach 2007-2013. Docelowo wsparcie w ramach PO WER dostosowane jest wyłącznie do specyfiki osób młodych. Wdrażaniem PO WER zajmują się różne instytucje pośredniczące – jednostki na szczeblu centralnym oraz 16 wojewódzkich urzędów pracy w kraju, w tym Wojewódzki Urząd Pracy w Lublinie.

PO WER w regionie

Ilość projektów adresowanych do osób młodych wzrasta z miesiąca na miesiąc. Aktualnie w naszym województwie realizowane są 22 projekty PO WER, wyłonione w procedurze konkursu z 2015 r. W styczniu ruszą także pierwsze projekty z drugiej tury naboru, tj. z 2016 r. Niezależnie od projektów konkursowych, środkami z PO WER dysponują również wszystkie powiatowe urzędy pracy z terenu woj. lubelskiego. Łączna kwota jaką WUP w Lublinie przeznaczy na realizację Programu Wiedza Edukacja Rozwój w latach 2014-2020 to 125 mln euro.

Przykładowe typy projektów Działania 1.2 PO WER"

1. Indywidualizacja wsparcia i pomoc w określeniu ścieżki zawodowej.
2. Uzupelnianie lub zdobywanie nowych umiejętności i kompetencji.
3. Pomoc w zdobyciu doświadczenia zawodowego.
4. Wsparcie mobilności międzysektorowej i gospodarczej.
5. Niwelowanie barier na jakie napotykają na rynku pracy osoby z niepełnosprawnościami.

Przedsiębiorczy gimnazjalista

na rynku pracy



KATARZYNA BANACH

Wydział Polityki Rynku Pracy
WUP w Lublinie



W dniu 28 października 2016 r. roku odbyło się drugie spotkanie doskonalące, obejmujące zakres merytoryczny Informacje o zawodach oraz o lokalnym rynku pracy, w ramach którego Pani Magdalena Wójcik, doradca zawodowy z Wojewódzkiego Urzędu Pracy w Lublinie, omówiła zagadnienia z zakresu:

1. SYTUACJA NA RYNKU PRACY:

- Analiza rynku pracy,
- Trendy na rynku pracy,

2. WYMAGANIA ZAWODOWE – OCZEKIWANIA PRACODAWCÓW, 3. ŚWIAT ZAWODÓW.

Miejscem spotkania była siedziba naszego Partnera tj. Lubelskiego Centrum Edukacji Kształcenia Zawodowego i Ustawicznego im. K.K. Baczyńskiego w Lublinie. Pan Jacek Misiuk Dyrektor LCKZiU wprowadził uczestników naszego spotkania w zagadnienia dotyczące szkolnictwa zawodowego oraz zaprezentował ofertę swojej placówki i dokonania uczniów. Szkoła uczestniczy w projektach, także międzynarodowych, a ostatnim nagrodzonym dokonaniem uczniów jest zaprojektowanie Wszędołazu, czyli samojezdnego wózka wielozadaniowego sterowanego smartfonem. Po zajęciach teoretycznych i warsztatowych uczestnicy spotkania mieli możliwość zwiedzania szkoły. 🗺️



PRACOWNIE TEMATYCZNE



LCKZiU UCZESTNICZY W PROGRAMIE ERASMUS +,

projektach m.in. IVT – Blżej Europejskiego Rynku Pracy,
IVT – Blżej Europejskiego Rynku Pracy.



TURNIEJ LIGI SUMIBOT



Działania

Wojewódzkiego Urzędu Pracy w Lublinie
w ramach RPO WL 2014-2020



KATARZYNA SZYMAŃSKA - DAWIDEK

Wydział Programowania i Kontroli
PO KL i RPO WL
WUP w Lublinie



Wraz z końcem roku czas na wstępne podsumowania pierwszych efektów...

Działania Wojewódzkiego Urzędu Pracy w Lublinie w ramach Regionalnego Programu Operacyjnego Województwa Lubelskiego realizowane w bieżącym 2016 roku skoncentrowane są na pomocy osobom najbardziej oddalonym od rynku pracy, tj. osób bezrobotnych, niepełnosprawnych czy wykluczonych społecznie. Miejmy na uwadze, że często te osoby czują się odrzucone przez społeczeństwo, nie wiedzą, do których „drzwi zapukać”, gdzie szukać „kierunkowskazów” na lepsze jutro. Nasze działania są dowodem na to, iż te formy wsparcia są konieczne i oczekiwane przez mieszkańców naszego regionu.

Czasami nic tak nie obrazuje danego działania jak liczby, a na obecną chwilę Wojewódzki Urząd Pracy w Lublinie podpisał umowy z Wnioskodawcami na kwotę ponad 122 mln zł. Wyjaśniając pojęcie Wnioskodawcy – to organizacje pozarządowe działające na obszarze rynku pracy i integracji społecznej, agencje zatrudnienia, instytucje szkoleniowe, jak i jednostki samorządu terytorialnego, których projekt spełnił wymagane kryteria i otrzymał dofinansowanie w ramach działań mających na celu zwiększenie zatrudnienia oraz promowanie równości szans.

Ale to jeszcze nie koniec. Na zakończenie bieżącego roku zostanie ogłoszona kolejna edycja rozpoczętych jeszcze w 2015 roku konkursów w ramach Działania 11.1 *Aktywne włączenie*, tym razem koncentrująca się na programach na rzecz społeczności marginalizowanych oraz zagrożonych wykluczeniem społecznym na obszarach objętych działaniami rewitalizacyjnymi, w tym realizacja programów aktywności lokalnej. Adresatami owych form wsparcia są osoby wykluczone oraz zagrożone ubóstwem lub wykluczeniem społecznym, w tym w szczególności:

- osoby pozostające bez zatrudnienia,
- bezrobotni z III profilem,
- osoby o niskich kwalifikacjach,
- osoby z niepełnosprawnościami,
- młodzież,
- osoby bezdomne.



Co warto podkreślić to również wsparcie dla otoczenia osób wykluczonych oraz zagrożonych ubóstwem lub wykluczeniem społecznym (np. rodzin z dzieckiem z niepełnosprawnością). Pomoc ma mieć charakter kompleksowy i zindywidualizowany czyli dostosowany do potrzeb, obejmować wykorzystanie usług o charakterze społecznym, zawodowym, edukacyjnym czy zdrowotnym. Środki przeznaczone na owe działania to 30 mln zł.

Ważna informacja owe działania będą kontynuowane w 2017 roku.

Zachęcamy do systematycznego odwiedzania strony Wojewódzkiego Urzędu Pracy w Lublinie:

Dla wnioskodawców

Szczegółowe dokumenty takie jak harmonogram ogłoszenia naborów oraz regulaminy poszczególnych konkursów zaplanowanych przez WUP w Lublinie w ramach RPO WL dostępne są na stronie www.rpo.lubelskie.pl/wup

Dla osób zainteresowanych udziałem w projektach

Informacje na temat rekrutacji do projektów publikowane będą, po podpisaniu umów o dofinansowanie, w „Wyszukiwarce dotacji” na stronie internetowej www.funduszeuropejskie.gov.pl/wyszukiwarka. Osoby, które potrzebują wsparcia lub szukają dodatkowych informacji zapraszamy na konsultacje:

Punkt Kontaktowy RPO Wojewódzki Urząd Pracy w Lublinie ul. Obywatelska 4, Lublin tel. 81 46-35-363, e-mail: punkt.konsultacyjny@wup.lublin.pl



Krok

ku lepszej przyszłości....

Działania w ramach Regionalnego Programu Operacyjnego Województwa Lubelskiego na lata 2014-2020 to także m.in. wsparcie dla młodzieży. Tego typu projekty realizuje Fundacja Inicjatyw Menedżerskich, która postawiła sobie za główny cel pomoc dla młodzieży z placówek opiekuńczo-wychowawczych. Pierwsze kroki w dorosłość to czasami jedna niewiadoma....Pojawia się szereg pytań: co dalej,

gdzie szukać ewentualnego wsparcia i pomocy. Co ważne, młodzi ludzie nie zawsze wiedzą, że są dla nich projekty, w których uczestnictwo to krok do przodu. Warto walczyć o siebie i swoje marzenia. Wierzyć, że przyszłość może nabrać „pozytywnych” barw. A chyba nic bardziej nie satysfakcjonuje jak osiągnięcie wyznaczonego sobie celu.

Działaj już teraz, zawalcz o siebie!!! Poniżej szczegóły, że warto;-)

Projekt „**Dobre wsparcie na starcie**”

Realizator: Fundacja Inicjatyw Menedżerskich

Działanie 11.1 Aktywne włączenie

Okres realizacji: 01.06.2016 – 30.04.2018

Wartość projektu: 1 317 327,000 zł

Obszar realizacji: województwo lubelskie

Szczegóły www.fim.org.pl

Projekt „**Dobre wsparcie na starcie**”, do uczestnictwa zapraszamy:

- wychowanków placówek opiekuńczo-wychowawczych
- wychowanków młodzieżowych ośrodków wychowawczych,
- wychowanków młodzieżowych ośrodków socjoterapeutycznych,
- podopiecznych Ochotniczych Hufców Pracy z terenu województwa lubelskiego, którzy na dzień przystąpienia do projektu ukończyli 17 rok życia.

Celem projektu jest wyposażenie uczestników w umiejętności poznawcze, rozwój kompetencji społecznych oraz zwiększenie ich szans na skuteczną aktywizację zawodową. Efektem podjętych działań będzie wyposażenie uczestników w umiejętności poznawczo-emocjonalne, kompetencje społeczne, kwalifikacje zawodowe i wsparcie systemu wartości.

Dla każdego Uczestnika w projekcie zaplanowano następujące formy wsparcia:

1. Diagnozę potrzeb i potencjału Uczestnika oraz opracowanie Indywidualnego Planu Działania
Okres realizacji: VIII-IX 2016 (I edycja); I-III 2017 (II edycja)
2. Opracowanie indywidualnej ścieżki przyszłości dla każdego Uczestnika
Okres realizacji: X 2016 (I edycja); IV 2017 (II edycja)
3. Coaching – Wsparcie osobistego coacha w planowaniu przyszłości i wchodzeniu w dorosłe życie.
 - Praca nad obszarami zainteresowań: XI-XII 2016 (I edycja); V-VII 2017 (II edycja)
 - Budowanie kompetencji społecznych: I-VI 2017 (I edycja); VII-XII 2017 (II edycja)
 - „Moja przyszłość”: XI 2017 (I edycja); IV 2018 (II edycja)
4. Udział w mentoringu zawodowym, ułatwiającym funkcjonowanie na rynku pracy
Okres realizacji: V-VIII 2017 (I edycja), X-XII 2017 (II edycja)
5. Udział w wyjazdowych warsztatach socjoterapeutycznych
Okres realizacji: I 2017 (I edycja); VIII 2017 (II edycja)
6. Udział w jednym z wybranych szkoleń
 - **Monter sieci komputerowych** – dla osób z wykształceniem gimnazjalnym, okres realizacji: VIII-IX 2017, 120 godz.
 - **Operator obrabiarki numerycznej** – dla osób z wykształceniem min. gimnazjalnym, okres realizacji: VIII-IX 2017, 120 godz.
 - **Kosmetyczka z egzaminem czeladniczym** – dla osób z wykształceniem podstawowym lub gimnazjalnym, okres realizacji: XII 2017-II 2018, 120 godz.
 - **Specjalista ds. sprzedaży** – dla osób z wykształceniem gimnazjalnym,
Okres realizacji: XII 2017-II 2018,
7. Realizacja płatnych praktyk zawodowych (2 m-ce).
Okres realizacji: X-XI 2017 (I edycja); III-IV 2018 (II edycja)

Ważna informacja:

Rekrutacja Uczestników projektu ma charakter dwuetapowy:

I edycja – VI-VII 2016 roku

II edycja – XI-XII 2016 roku – trwa!!!

Eliza, Uczestniczka I edycji projektu „Dobre wsparcie na starcie” jest wychowanką:



Szczegóły i sam fakt o możliwości wzięcia udziału w projekcie przybliżyła jej pani Bożena, pracownik socjalny Domu Młodzieży SOS w Lublinie. Eliza to komunikatywna, inteligentna i bystra uczennica technikum, mająca sprecyzowane plany na przyszłość. Doskonale zdają sobie sprawę z wymagającego dziś rynku pracy.

- Poprzez udział w projekcie chcę zdobyć nowe doświadczenie, podnieść swoje kwalifikacje stąd zamiar ukończenia szkolenia w ramach projektu – specjalista ds. sprzedaży, bo w tej dziedzinie pragnę się realizować w przyszłości. Sam fakt, iż owe szkolenie jest bezpłatne, to kolejny argument przemawiający „za” – jak twierdzi, Eliza
- Fajnie, że są działania z myślą o młodzieży, uważam, że uczestnictwo w nich to same zalety, wszystko jest przemyślane i koncentruje się na pomocy, by dorosłość stała się drogą ku

lepszemu. Poznaję również nowe osoby, które wiele wnoszą w moje życie – dodaje Eliza.

Rozmawiając z panią Edytą Bartosińską (wychowawcą, pedagogiem, kuratorem społecznym z wieloletnim doświadczeniem), która prowadzi spotkania indywidualne w obszarze - wsparcia osobistego w planowaniu przyszłości, w ramach projektu „Dobre wsparcie na starcie”, wynika, jak sama twierdzi, iż:

- Młodzi ludzie boją się samodzielności w sensie bycia odpowiedzialnym za samego siebie. Dorosłość to dla nich niewiadoma. Mają plany, marzenia by zmienić codzienność, która dodajmy często jest dość trudna. Takie formy wsparcia są młodzieży bardzo potrzebne i sam udział w nich to krok do przodu – podsumowuje Pani Edyta.

Eliza z panią Edytą na spotkaniu indywidualnym w ramach coachingu.



Savoir vivre

w poszukiwaniu pracy



JOANNA ŻELAZKO

CLiPKZ

WUP w Lublinie



Jak Cię widzą, tak Cię piszą. To stare, powszechnie znane porzekadło mówi o tym, że nasz wizerunek w oczach innych ludzi, w głównej mierze zależy od nas samych. Wrażenie jakie wywrzemy zależy nie tylko od wyglądu zewnętrznego ale również od naszej kultury osobistej. W nowoczesnej firmie dużą wagę przywiązuje się między innymi do zasad dobrego wychowania.

Autoprezentacja to sposób świadomego wywierania wrażenia na innych. Jest to zjawisko znane odkąd istnieje ludzkość, jednak teoretyczne, naukowe opracowanie autoprezentacji pojawiło się stosunkowo niedawno. To także jeden z kluczowych elementów w procesie poszukiwania pracy, dlatego problemem tym zajmują się doradcy zawodowi w urzędach pracy. Człowiekowi powinno zależeć na tym, by być dobrze widzianym i dobrze ocenianym. Nie każdemu jednak udaje się stworzyć pozytywny wizerunek własnej osoby. W cywilizowanym społeczeństwie funkcjonują ogólnie przyjęte wzorce i normy zachowań, dlatego miarą wysokiej kultury człowieka jest ich przestrzeganie oraz umiejętne zachowanie w różnych sytuacjach.

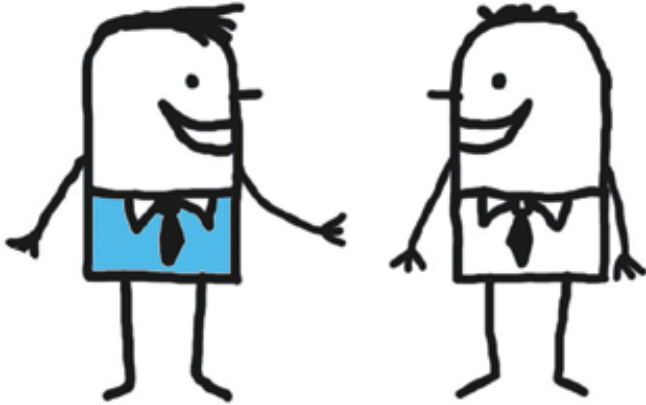
Nie ma dobrej autoprezentacji bez dobrych manier. Dobre maniere wpaja się już dzieciom w przedszkolu w myśl zasady „czego się Jaś nie nauczy, tego Jan nie będzie umiał” a złe pierwsze wrażenie podczas rozmowy kwalifikacyjnej może zniweczyć szanse na pracę. Zasady savoir vivre'u dotyczą wszystkich, zarówno tych co pracy szukają, jak i tych, którzy ją mają. Stosowanie na co dzień form towarzyskich i grzecznościowych, sposób komunikowania się także telefonicznie i przez Internet, wygląd, prezencja, ubiór stosowny do okoliczności – niejednokrotnie mogą pomóc w życiu prywatnym i zawodowym. Nie trzeba się zbyt długo rozglądać, by zauważyć luki w przestrzeganiu dobrych obyczajów. A czasami wystarczy tak niewiele: pozdrowienie, ukłon, uśmiech. Jaki wywołasz efekt, kiedy mijając znajomą osobę odwrócisz głowę udając, że nie widzisz, a jaki, kiedy pozdrowisz z uśmiechem?

Obecnie uważa się, że klasa i elegancja w kontaktach zawodowych zaliczana jest do fundamentalnych kompetencji zawodowych a zachowanie pracownika przekłada się na ogólny wizerunek firmy. Eleganckie biuro, funkcjonalna organizacja przestrzeni, kwiaty i obrazy na ścianach, wymuszają dobry styl zachowania. Uprzejma sekretarka, kulturalni i rzeczowi pracownicy świadczą o profesjonalizmie firmy.

Osoby przygotowujące się do rozmowy z pracodawcą powinny wiedzieć, że zgodnie z powiedzeniem „jak Cię widzą tak Cię piszą” zanim wypowiedzą jakiegokolwiek słowo, zostaną ocenione po tym, jak wyglądają i jak się zachowują. Należy pamiętać, że na jakość pierwszego wrażenia a tym samym na naszą wiarygodność i atrakcyjność w kontaktach z ludźmi znaczący wpływ mają zachowania niewerbalne czyli mowa ciała. Dobrze więc zapanować nad mimiką, gestykulacją, tonem głosu czy postawą. Pierwsze wrażenie można zrobić tylko raz i to w ciągu kilkunastu sekund, więc daj się polubić od samego początku. Aby rozmowa kwalifikacyjna działała na Twoją korzyść warto zastosować poniższe zasady:

- nie spóźnij się, przyjdź bez osoby towarzyszącej,
- wyłącz telefon komórkowy, by przypadkowy dzwonek nie zakłócił tak ważnej rozmowy,
- zadbaj o odpowiedni ubiór (stonowany strój, zakryte buty, delikatny makijaż, minimum biżuterii),
- bądź uprzejmy i uśmiechnięty, używaj zwrotów grzecznościowych – to magiczne słówka ułatwiające kontakty międzyludzkie,
- nie narzekaj i nie mów źle o kimkolwiek,
- nie używaj zawodowego żargonu,
- nie przechwalaj się, przedstaw konkretne argumenty i silną motywację,
- przekonaj swoim profesjonalizmem, wiedzą i kulturą osobistą.

Wybierając się na rozmowę z pracodawcą postaraj się zdobyć informacje o firmie w której chcesz pracować. Pojawiając się w nowym miejscu nie zwracaj się po imieniu do osób, których nie znasz, takie bezceremonialne przejście na TY jest nietaktem.



Jak się witać?

Wbrew pozorom zasady odnoszące się do sposobu witania się, nie są dla wszystkich oczywiste. Osoba przychodząca do firmy jest gościem a więc rolę gospodarza w tym przypadku pełni pracownik. Po wejściu i słowach przywitania oczekujemy na gest ze strony gospodarza, który może lecz nie musi wyciągnąć dłoń i wskazać miejsce spoczynku. W zakładzie pracy panuje organizacja hierarhiczna: są przełożeni i podwładni, a wśród nich młodszy i starsi, kobiety i mężczyźni. Kto komu podaje dłoń na powitanie? W tym przypadku panuje jedna prosta reguła: przełożony podaje pierwszy rękę swoim pracownikom, podobnie pracodawca osobie zaproszonej na rozmowę. Uścisk powinien być zdecydowany, jednak nie przesadnie silny.

W trakcie rozmowy

Postaraj się zapanować nad emocjami, wykaż otwartość na nowe wyzwania, umiejętność współdziałania i gotowość do niesienia pomocy w trudnych sytuacjach. Pamiętaj o szacunku do pracy i odpowiedzialności za podejmowane działania bez względu na Twoje ambicje.

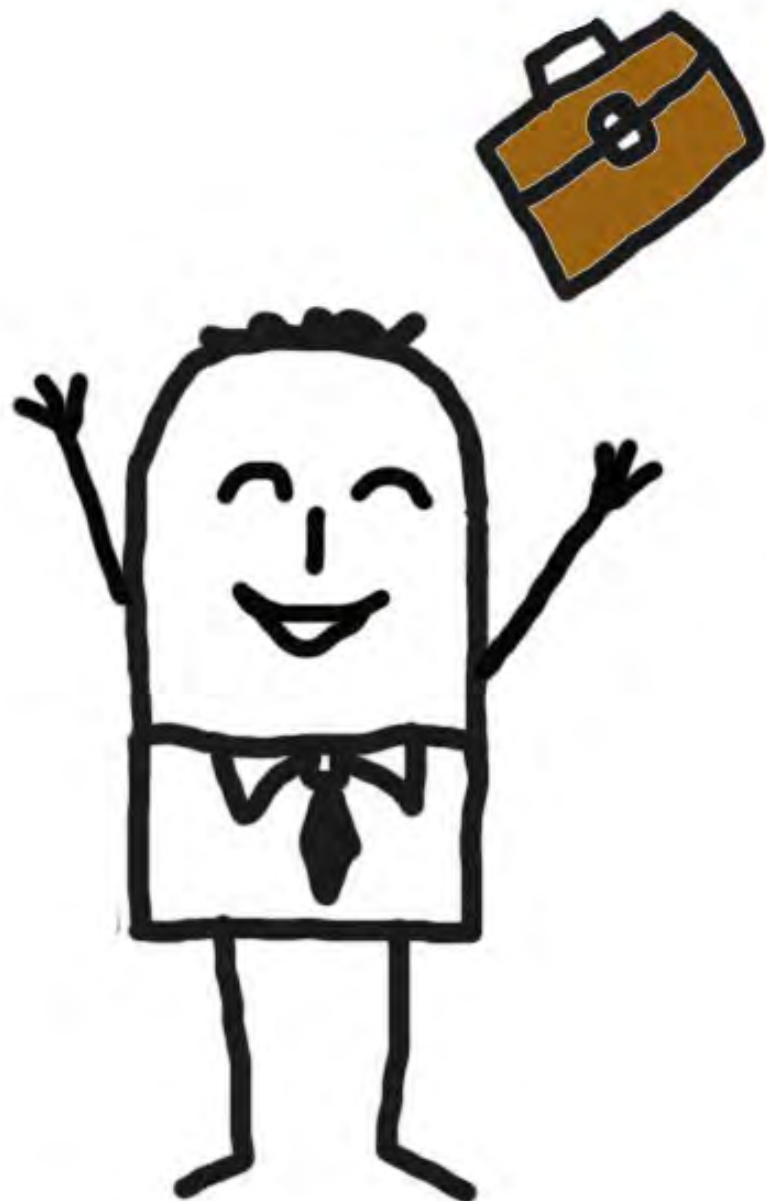


Podziękowanie

Na zakończenie rozmowy kwalifikacyjnej wyraż wdzięczność za poświęcenie Ci czasu i uwagi, okażesz w ten sposób dobre maniere i szacunek. Jeżeli pracodawca nie wyciągnie ręki na zakończenie rozmowy, pożegnaj się ukłonem i zwyczajowym „do widzenia”.

Zaproszenie

Doradcy zawodowi z Wojewódzkiego Urzędu Pracy w Lublinie zachęcają do lektury poradnika pt: „Siedem dni poszukiwania pracy” i zapraszają na warsztaty z zakresu autoprezentacji i przygotowania do rozmowy z pracodawcą. 🤝





FUNDUSZ GWARANTOWANYCH ŚWIADCZEŃ PRACOWNICZYCH

Trwają prace na rządowym projekcie ustawy o zmianie ustawy z dnia 13 lipca 2006 r. o ochronie roszczeń pracowniczych w razie niewypłacalności pracodawcy.

Projekt ustawy zakłada między innymi większą ochronę roszczeń pracowniczych poprzez rozszerzenie katalogu wypłat, wydłużenie okresów referencyjnych pomiędzy rozwiązaniem stosunku pracy, a datą niewypłacalności pracodawcy.

Planuje się, że przepisy znowelizowanej ustawy wejdą w życie w pierwszym kwartale 2017 roku.

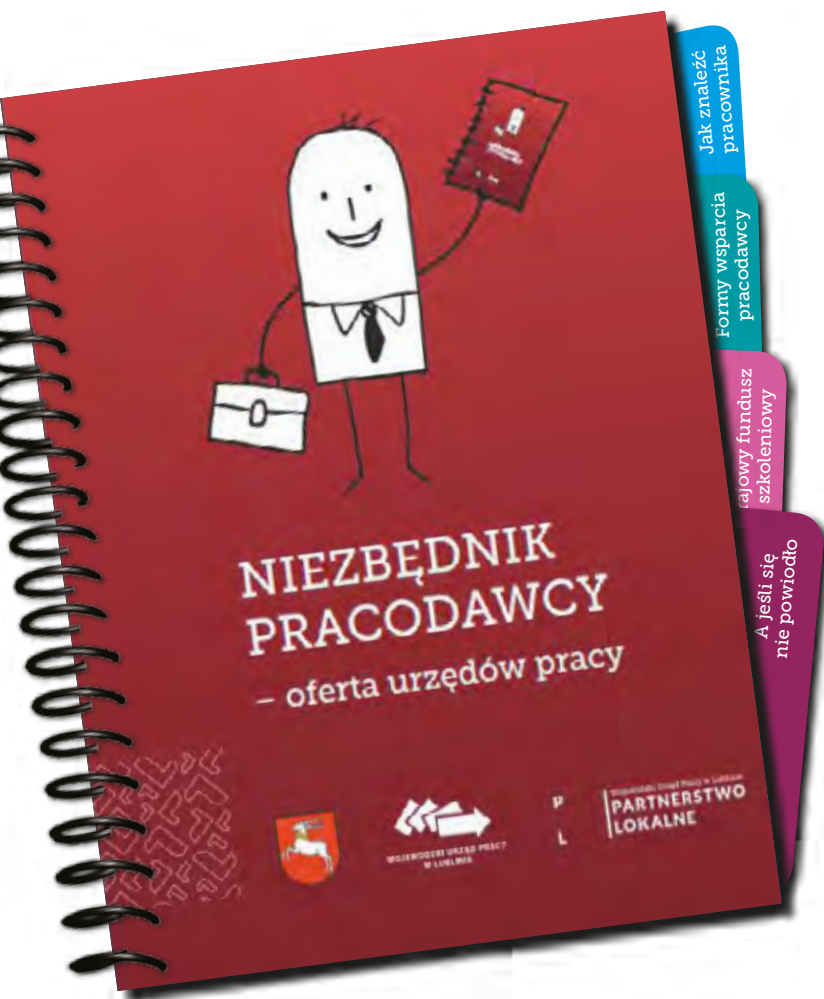
Nowe rozwiązania prawne zostaną Państwu przedstawione w kolejnych numerach Biuletynu Informacyjnego Wojewódzkiego Urzędu Pracy w Lublinie, w ramach cyklu „ABC wnioskodawcy”.

Anna Matynia

Zapraszamy do zapoznania się z Niezbędnikiem Pracodawcy

Treści składające się na „Niezbędnik Pracodawcy” przygotowane są w oparciu o ustawę z dnia 20 kwietnia 2004 roku o promocji zatrudnienia i instytucjach rynku pracy (Dz.U. z 2015 r., poz. 149 z późn. zm.), jednakże „Niezbędnik Pracodawcy” to nie enumeratywne zestawienie, lecz wskazanie form wsparcia wynikających z ustawy, a cieszących się największą popularnością wśród klientów powiatowych urzędów pracy. Publikacja niniejsza w sposób przejrzysty prezentuje usługi i instrumenty rynku pracy skierowane do Pracodawców, służy pomocą w poszukiwaniu pracownika, przedstawia korzyści, które oferują urzędy pracy i jednocześnie wskazuje konkretne możliwości wsparcia. Prezentuje także w jaki sposób urzędy pracy, które kojarzą się zwykle z pomocą osobom bezrobotnym, kierują wsparcie również do osób zatrudnionych oraz tematykę finansowania należności pracownikom w przypadku niewypłacalności Pracodawcy.

„Niezbędnik Pracodawcy” dostępny jest w siedzibie WUP w Lublinie oraz na stronie internetowej <http://wuplublin.praca.gov.pl>



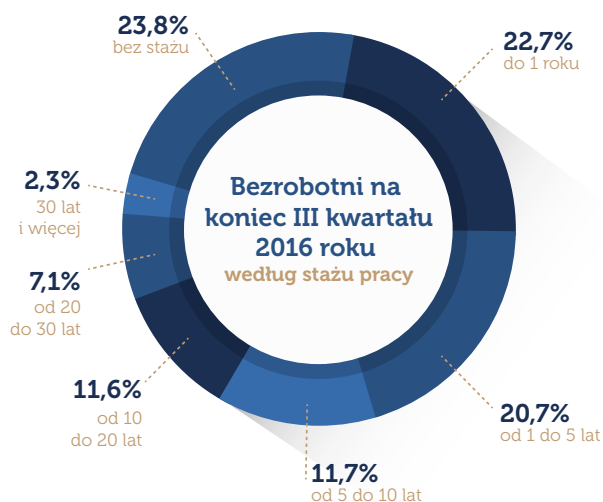
Lubelskie

w liczbach

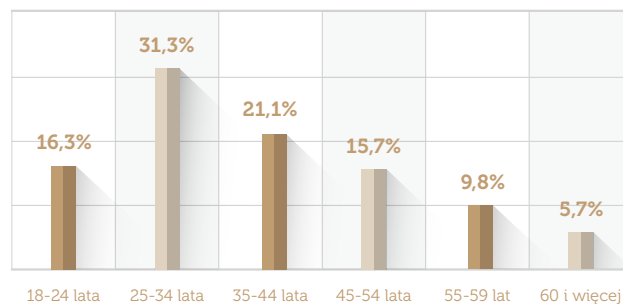
Liczba bezrobotnych w województwie lubelskim na koniec października 2016 r. wynosiła **90.603** osób i była **niższa** w porównaniu do poprzedniego miesiąca o **486 osób (tj. 0,5%)**.

Stopa bezrobocia w październiku 2016 r. w województwie wynosiła **9,9%** i w porównaniu do analogicznego miesiąca 2015 r. **spadła o 1,1 pkt. procentowego**.

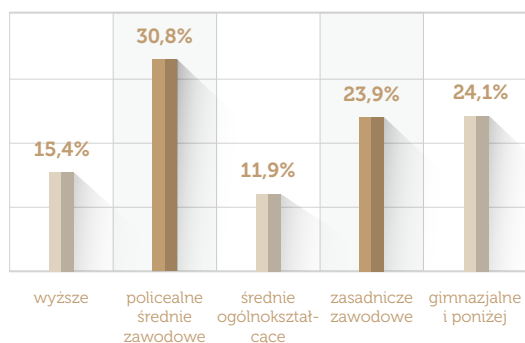
Stopa bezrobocia dla kraju w październiku 2016 r. wynosiła **8,2%**, natomiast w analogicznym miesiącu 2015 r. - **9,6%**, co stanowi spadek o **1,4 pkt. procentowego**.



Bezrobotni na koniec III kwartału 2016 według wieku



Bezrobotni na koniec III kwartału 2016 według wykształcenia



Liczba bezrobotnych z ustalonym profilem pomocy na koniec września 2016 r.

Profil I - 760

Profil II - 57796

Profil III - 28145

WOJEWÓDZKI URZĄD PRACY W LUBLINIE

ul. Obywatelska 4, 20-092 Lublin
tel. 81 463 53 00
fax 463 53 05
wuplublin.praca.gov.pl
e-mail: sekretariat@wup.lublin.pl

