

lubelskie na rynku pracy

BIULETYN INFORMACYJNY WOJEWÓDZKIEGO URZĘDU PRACY W LUBLINIE ISSN 2299-1387 # 4/17 2015



W numerze...

Założenia Regionalnego Planu Działań na rzecz Zatrudnienia na 2016 rok.....	4	Młodociani na rynku pracy.....	15
Przeżyjmy to jeszcze raz	6	Fundusz Gwarantowanych Świadczeń Pracowniczych.....	15
O krok bliżej do zmiany	8	Pomoc osadzonym.....	16
Konferencja "Outplacement dla oświaty"	10	Przedsiębiorczy gimnazjalista	17
Rozwój rynku pracy województwa lubelskiego zdaniem ekspertów.....	12	Środki finansowe RPO Województwa Lubelskiego w walce z ubóstwem i wykluczeniem społecznym	18
Progamy Regionalne	13	Lubelskie w liczbach	19
Krajowy Fundusz Szkoleniowy – propozycja urzędów pracy również dla osób zatrudnionych, w wieku 45 lat i więcej.....	14		

LUBELSKIE NA RYNKU PRACY. BIULETYN INFORMACYJNY WOJEWÓDZKIEGO URZĘDU PRACY W LUBLINIE

Wydawca: **Wojewódzki Urząd Pracy w Lublinie**
ul. Obywatelska 4, 20-092 Lublin
tel. 81 463 53 00, sekretariat@wup.lublin.pl
Redakcja: **Katarzyna Banach, Angelika Guz, Iwona Wójcik**
Współpraca z redakcją:
Pracownicy Wojewódzkiego Urzędu Pracy w Lublinie

Wydawnictwo bezpłatne
Nakład: **1500 egz.**
Opracowanie graficzne i skład:
Pacewa
Fotografie: **Archiwum WUP, 123rf**
Druk: **Drukarnia Standruk Adam Król**

Istnieje możliwość zamówienia bezpłatnej prenumeraty biuletynu. Zamówienia należy kierować na adres **sekretariat@wup.lublin.pl** z dopiskiem: Prenumerata biuletynu „Lubelskie na rynku pracy”.
Przedruk materiałów jest możliwy wyłącznie za zgodą Wojewódzkiego Urzędu Pracy w Lublinie i za podaniem źródła.

WUP w Lublinie

Doradztwo

grupowe lub indywidualne służy pomocą w podejmowaniu decyzji zawodowych

Projekty

współfinansowane ze środków Europejskiego Funduszu Społecznego

Pośrednictwo

oferty pracy EURES, zasiłki dla bezrobotnych przemieszczających się we Wspólnocie Europejskiej

Konferencje

promujące politykę rynku pracy w regionie

MAŁGORZATA SOKÓŁ
dyrektor
Wojewódzkiego Urzędu Pracy
w Lublinie



Szanowni Państwo,

Trzymacie w rękach świąteczny numer biuletynu Wojewódzkiego urzędu pracy w Lublinie „Lubelskie na rynku pracy”, w którym m.in. dokonujemy podsumowania działalności naszego urzędu w 2015 r.

Zapraszam do zapoznania się z artykułami dotyczącymi m.in. dialogu motywującego, relacji z wydarzeń przez nas organizowanych oraz raportów z badań.

Jednocześnie proszę przyjąć najserdeczniejsze życzenia **WESOŁYCH ŚWIĄT BOŻEGO NARODZENIA** oraz wiele szczęścia w **NOWYM 2016 ROKU** od pracowników i dyrekcji Wojewódzkiego Urzędu Pracy w Lublinie.

Z życzeniami ciekawej lektury

Małgorzata Sokół

Założenia Regionalnego Planu Działań na rzecz Zatrudnienia na 2016 rok



IWONA WÓJCIK

Wydział Polityki Rynku Pracy
WUP w Lublinie



Jednym z kluczowych zadań, jakie nakłada na wojewódzkie urzędy pracy ustawa o promocji zatrudnienia i instytucjach rynku pracy, jest coroczne opracowywanie regionalnego planu działań na rzecz zatrudnienia (RPD). Jest to ważny dokument o znaczeniu operacyjnym określający głównie kierunki dla regionalnej polityki na rynku pracy, aktualizowany corocznie. Praca nad regionalnym planem działań na rzecz zatrudnienia wymaga szeregu przygotowań uwzględniających zarówno szerokie społeczne konsultacje, jak i analizę sytuacji na regionalnym rynku pracy. Ponadto dokument musi być zgodny z założeniami krajowego planu działań na rzecz zatrudnienia.

Przez ostatnie kilka lat Wojewódzki Urząd Pracy w Lublinie tworząc RPD, koncentrował się na szeroko rozumianej przedsiębiorczości. W 2013 roku poruszyliśmy problem rozwijania postaw i kompetencji przedsiębiorczych wśród młodzieży na różnych etapach edukacji, w 2014 roku dokument w całości poświęcony był zagadnieniom przedsiębiorczości, a w 2015 innowacjom w obszarze rynku pracy, w znaczącej części z zakresu edukacji przedsiębiorczości. Zakładając logiczną ciągłość tematyki podejmowanej w omawianym dokumencie, podczas opracowywania wstępnej koncepcji Regionalnego Planu Działań na rzecz Zatrudnienia na 2016 rok (RPD/2016), skupiliśmy się na zagadnieniu promocji przedsiębiorczości i zatrudnienia, tym razem na obszarach wiejskich.

Przedsiębiorczość definiujemy w dokumencie szeroko – zarówno z perspektywy psychologiczno-edukacyjnej (jako pewien model myślenia i działania) oraz jako gotowość do podejmowania inicjatyw o charakterze przedsiębiorczym, czyli postawę przedsiębiorczą. Skupiamy się na tych elementach definicji, ponieważ przedsiębiorczość w znaczeniu

gospodarczym nie jest domeną instytucji zajmujących się rynkiem pracy i zatrudnieniem. Gospodarczy wymiar przedsiębiorczości wiąże się z ofertą inwestycyjną, korzystnym środowiskiem dla powstawania nowych i rozwijania już istniejących firm na danym obszarze, tymczasem regionalny plan działań na rzecz zatrudnienia, jako dokument dotyczący polityki rynku pracy z zasady nie wykracza poza tę tematykę.

Mysłą przewodnią RPD/2016 jest promocja rozwoju przedsiębiorczości i zatrudnienia na obszarach wiejskich. Dokument podzieliliśmy na dwa obszary tematyczne, tj.:

Obszar I
Przedsiębiorczy mieszkańcy wsi

Obszar II
Zatrudnienie na obszarach wiejskich

Rozwój przedsiębiorczości zawsze jest czynnikiem pozytywnie wpływającym na rynek pracy, zatrudnienie i bezrobocie, dlatego uważamy, że taka kolejność obszarów tematycznych jest odzwierciedleniem pewnej logicznej ciągłości procesów.

W ramach Obszaru I podejmujemy zagadnienia przedsiębiorczości w edukacji szkolnej i pozaszkolnej, ze szczególnym uwzględnieniem rozwiązań innowacyjnych, rekomendujemy podejmowanie zarówno rolniczej jak i pozarolniczej działalności gospodarczej oraz zwracamy uwagę na konieczność nawiązywania współpracy różnych środowisk na gruncie lokalnym na rzecz przedsiębiorczości i zatrudnienia.

Obszar II koncentruje się natomiast wokół promocji zatrudnienia poprzez działania innowacyjne, ale także mające na celu poprawę jakości lokalnych rynków pracy poprzez lepsze dostosowanie oferty edukacyjnej do wymagań pracodawców oraz poprawę jakości kapitału ludzkiego na obszarach

wiejskich i zapobieganie zjawisku wykluczenia społecznego, na które mieszkańcy wsi są szczególnie narażeni.

Warto dodać, iż zarówno diagnoza problematyki Regionalnego Planu Działań na rzecz Zatrudnienia na 2016 rok, jak i główne założenia dokumentu były szeroko konsultowane z przedstawicielami lokalnych środowisk wiejskich z obszaru województwa lubelskiego – Lokalnymi Grupami Działania,

które z racji swoich bezpośrednich doświadczeń w pracy na rzecz mieszkańców wsi, wniosły wiele cennych informacji i uwag do dokumentu.

Dokument po zatwierdzeniu przez Zarząd Województwa, wraz z początkiem 2016 roku zostanie zamieszczony na stronie internetowej Wojewódzkiego Urzędu Pracy w Lublinie oraz przesłany partnerom rynku pracy do realizacji.



Przeżyjmy to jeszcze raz...



IWONA SIWEK-SULOWSKA

Centrum Informacji i Planowania Kariery Zawodowej
WUP w Lublinie



„POZNAJ SWOJEGO DORADCĘ KARIERY” pod takim hasłem odbyła się w dniach 19 – 23 października 2015, siódma edycja OGÓLNOPOLSKIEGO TYGODNIA KARIERY. Jak co roku, doradcy zawodowi z WUP w Lublinie oraz Filii w Białej Podlaskiej, Chełmie i Zamościu aktywnie włączyli

się w przedsięwzięcie. Przygotowali wiele ciekawych propozycji m.in.: warsztaty dla różnych grup odbiorców, spotkania z przedstawicielami służb mundurowych, prezentacje zawodów medycznych, targi pracy, quizy z nagrodami.

Jednym z zorganizowanych działań były **WARSZTATY WIEDZY O RYNKU PRACY** skierowane do dwóch grup: uczniów szkół ponadgimnazjalnych oraz pracowników społecznych. Uczniowie mieli okazję wzbogacić swoją wiedzę na temat lokalnego rynku pracy oraz sposobów skutecznego poszukiwania zatrudnienia, tego czy warto wyjechać za granicę oraz jak założyć własną firmę. Nabytą przez siebie wiedzę przekazali swoim kolegom ze szkoły. Zadaniem ich było przygotowanie i przeprowadzenie w swojej klasie zajęć w oparciu o informacje zdobyte na warsztatach. Natomiast pracownicy socjalni zapoznali się z zagadnieniami dotyczącymi m.in. sytuacji na rynku pracy, form wsparcia dla młodzieży oraz pracy za granicą.

W trakcie **DNIA KARIERY** uczniowie klas maturalnych mogli zbadać swoje predyspozycje zawodowe w specjalnie wydzielonej **STREFIE BADAŃ**, a następnie zinterpretować uzyskane wyniki i porozmawiać z doradcą zawodowym na temat swoich wyborów edukacyjnych. Do dyspozycji uczniów przygotowano również stoiska informacyjne uczelni wyższych, szkół policealnych, instytucji oświatowych oraz agencji zatrudnienia.

Dla młodzieży zainteresowanej kształceniem się na kierunkach medycznych doradcy zawodowi zorganizowali **DNI POŚWIĘCONE ZAWODOM MEDYCZNYM I OPIEKUŃCZYM**. Zaproszeni przedstawiciele szkół wyższych oraz medycznych studiów zawodowych opowiedzieli uczniom o tym, jak wygląda nauka na kierunkach medycznych, a także zademonstrowali krótki pokaz udzielania pierwszej pomocy. Natomiast dla uczniów zainteresowanych tematyką ochrony środowiska zorganizowano **EKO** – lekcje, spotkanie z przedstawicielem Zespołu Zamojskich Parków Krajobrazowych, który

przybliżył młodzieży temat ochrony środowiska i zawodów z nią związanych.

Do współpracy zostało zaproszonych wiele instytucji partnerskich. Odbyły się **SPOTKANIA Z PRZEDSTAWICIELAMI SŁUŻB MUNDUROWYCH**: Policji, Służby Więziennej, Izby Celnej, Straży Granicznej, Wojskowej Komendy Uzupetnień oraz Straży Pożarnej, którzy opowiedzieli młodzieży o zasadach rekrutacji oraz specyfice pracy w tych zawodach. W programie OTK nie zabrakło również miejsca na tematykę biznesową. Uczniowie, którzy myślą o założeniu własnej firmy, uczestniczyli w warsztatach z przedsiębiorczości przy udziale przedstawicieli m.in. ZUS oraz Urzędu Skarbowego.

Dużym zainteresowaniem cieszyły się również **EURO-LEKCJE**, podczas których uczniowie uzyskali informacje na temat: pracy, studiów i wolontariatu w Europie, a także przedsięwzięcie realizowane wspólnie z PUP w Chełmie – „POZNAJ SWOJEGO DORADCĘ KARIERY”.

Ze względu na chęć dotarcia do jak najbardziej szerokiego grona odbiorców, spotkania odbywały się zarówno w siedzibach CiIPKZ, jak również na terenach szkół. Tematykę zajęć doradcy zawodowi dostosowywali do potrzeb uczestników. Przeprowadzili szereg warsztatów z zakresu aktywnego poszukiwania pracy, planowania ścieżki kształcenia, wzmocnienia wiary we własne możliwości, zakładania własnego biznesu. Odbiorcami były różnorodne grupy: gimnazjaliści, uczniowie szkół ponadgimnazjalnych, studenci szkół wyższych, a także osoby bezrobotne i poszukujące pracy. Zainteresowanie z jakim spotkały się zajęcia prowadzone przez doradców zawodowych, wskazuje na to, że OTK jest inicjatywą potrzebną i wartą kontynuowania w latach następnych.

WARSZTATY WIEDZY
O RYNKU PRACY-
LUBLIN



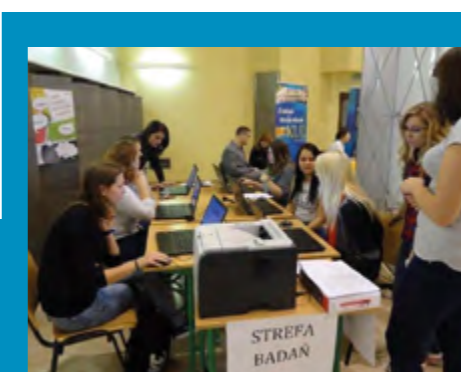
POZNAJ SWOJEGO DORADCĘ KARIERY –
CHEŁM



WARSZTATY WIEDZY O RYNKU PRACY-
LUBLIN



ZAWODY MEDYCZNE-
BIAŁA PODLASKA



STREFA BADAŃ-
LUBLIN

WARSZTATY WIEDZY O RYNKU PRACY-
LUBLIN



7. OGÓLNOPOLSKI TYDZIEŃ KARIERY

O krok bliżej do zmiany



MAGDA WÓJCIK

Centrum Informacji i Planowania Kariery Zawodowej
WUP w Lublinie



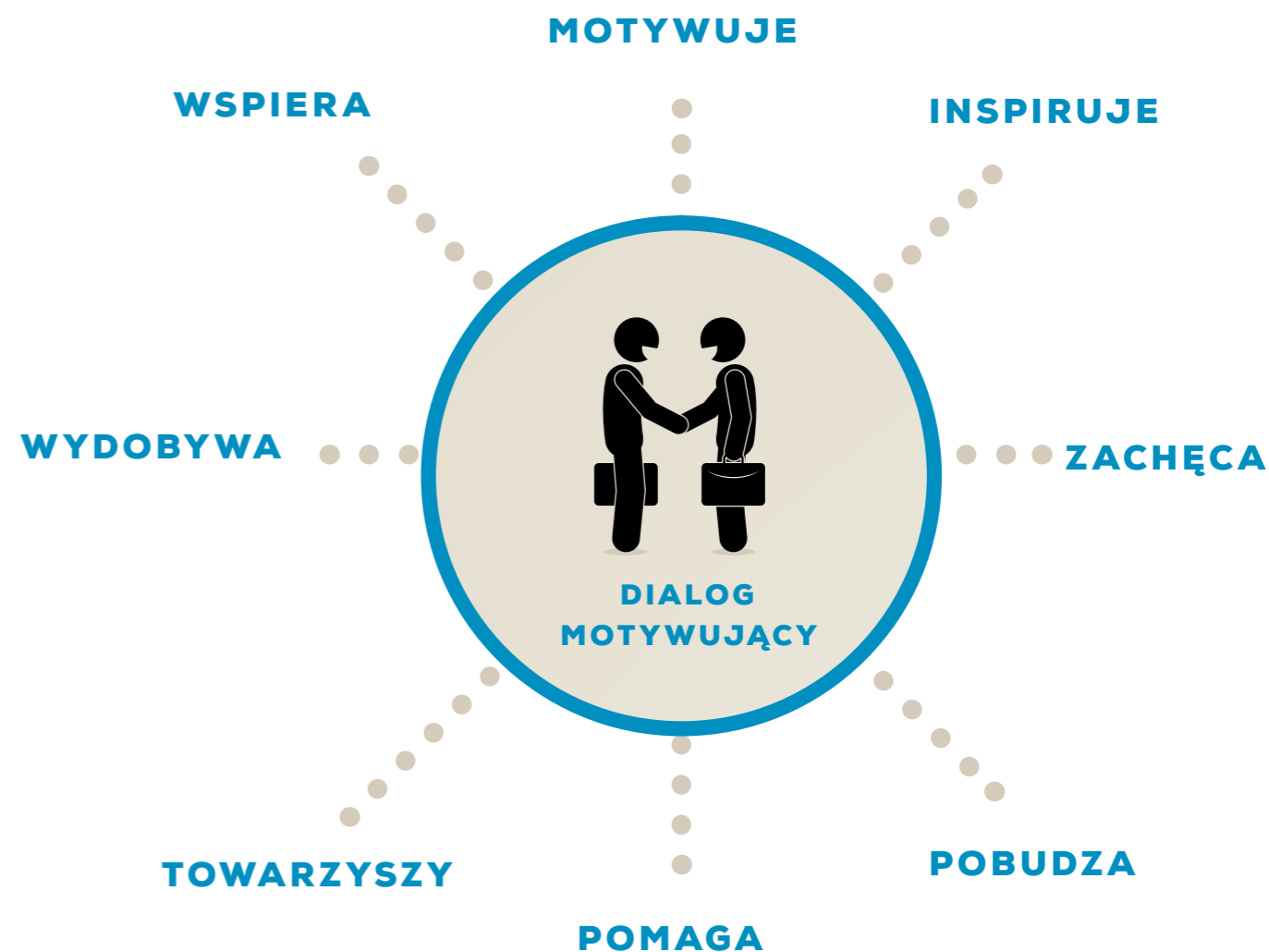
W życiu każdego z nas pojawiają się chwile zwątpienia, momenty w których czujemy, że podążamy złą drogą. Niemal równocześnie wyzwała się pragnienie dokonania zmiany. Szukamy inspiracji jak to zrobić, czytamy książki, szukamy dobrego doradcy. Jednak bywa i tak, że nie wiemy, iż potrzebujemy zmiany. Czujemy się bezpiecznie pozostając w położeniu, do którego przyzwyczailiśmy się i o którym niejednokrotnie myśleliśmy, że jest dobre. Nie zdajemy sobie sprawy, że odmiana miałaby pozytywny wpływ na dotychczasowe życie. W obu tych przypadkach z pomocą może przyjść nam doradca, osoba stosująca metodę wspomaganą zmiany jaką jest Dialog Motywujący (DM).

Zadaniem DM jest pomóc ludziom w momencie przelotowym, jakim jest zmiana. Gdy zauważymy u siebie taką potrzebę zdarza się, że mamy do niej stosunek ambiwalentny. Z jednej strony zdajemy sobie sprawę, że potrzebujemy ulepszenia, ale z drugiej dostrzegamy również powody, by tego nie robić. Paradoks polega na tym,

że jednocześnie chcemy i nie chcemy się zmieniać. W istocie zachowanie to jest częścią całego cyklu zmiany. Powiem więcej, jeśli zaczynamy zastanawiać się nad dokonaniem modyfikacji jesteśmy już naprawdę blisko, aby tego dokonać. Środkiem zaradczym i wsparciem może być osoba, która stosuje technikę Dialogu Motywującego, która nie narzuca swojej wizji rozwiązania problemu, ale pomaga wydobyć nasze własne powody i wartości, wskazuje najważniejsze aspekty. Wszystko po to, by zmiana była naszą decyzją. To my musimy do niej dojrzeć i to my musimy zrobić pierwszy krok w jej kierunku. Poczucie autonomii jest w człowieku głęboko zakorzenione dlatego z reguły bardziej ufamy sobie i swoim opiniom aniżeli ekspertom. Szczególnie jeśli myśleliśmy o zmianie wewnętrznej. Czujemy przyjemność gdy zachowujemy się zgodnie z własnymi potrzebami i postrzegamy siebie jako osobę skuteczną, efektywną i kompetentną. Duch Dialogu Motywującego, poprzez wspieranie autonomii, świadczy o głębokim szacunku dla drugiego człowieka.

O co chodzi w Dialogu Motywującym?

Mówiąc inaczej DM to rozmowa motywująca, w której najważniejszą kwestią jest takie prowadzenie konwersacji, aby osoba poszukująca wsparcia, mając na uwadze własne wartości, potrzeby i dobro, sama namówiła się do zmiany. Natomiast osoba prowadząca rozmowę „jedynie” współtowarzyszy i wydobywa informacje, które rozmówca posiada. Jeśli zaistnieje konieczność dostarcza te wiadomości, których klient nie ma a potrzebuje i ponownie wydobywa informację zwrotną, pytając odbiorcę co o tym myśli, jak się z tym czuje, jak to widzi. Dokonany wybór każdorazowo akceptuje w myśl zasady stosowanej w DM: „Ufam twojej własnej mądrości,



ISTOTA DIALOGU MOTYWUJĄCEGO

zostanę z tobą i pozwolę ci rozwiązać ten problem po swojemu” (W. Miller, S. Rollnick, Dialog Motywujący, Kraków 2014). Zatem DM to sposób pomagania, w którym to klient powinien wyrazić powody do zmiany. Kluczową rolę odgrywa tutaj empatia, umiejętność rozpoznawania emocji i adekwatnego wobec nich zachowania. Większość ludzi nie nazywa swoich emocji słowami, są one wyrażane w inny sposób, poprzez niewerbalne sygnały takie jak postawa ciała, gesty, brzmienie głosu czy wyraz twarzy. Autorzy DM, dr William R. Miller (USA) oraz dr Stephen Rollnick (Wlk. Bryt.) twierdzą, że w całym procesie zmiany najważniejsze jest zaangażowanie osoby pomagającej. „Jeśli osoby, którym pomagamy, dostrzegają, że słuchamy ich z uwagą i zainteresowaniem oraz, że okazujemy im empatię, większe będzie prawdopodobieństwo, że sami bardziej się zaangażują, że chętniej będą dążyli w kierunku zmiany. (...) Nie chodzi o to, aby wypowiadać mądre pytania. Być zaangażowanym – oznacza po prostu rozumieć doświadczenie osoby, z którą rozmawiamy.” mówi dr S. Rollnick w wywiadzie „Dialog motywujący oczami jego twórców”, przeprowadzonym na łamach pisma Terapia Uzależnienia i Współzależnienia (Nr 1,2/2014). Dlaczego mowa o DM akurat na łamach tego pisma? Pierwotną koncepcją było stosowanie metody w celu

zwiększenia motywacji klienta w przestrzeganiu zaleceń lekarskich. DM głównie wykorzystywany był w terapii. Jednak wyniki wielu późniejszych badań pokazały, że można z powodzeniem traktować go jako styl porozumiewania się, prowadzenia doradztwa czy poradnictwa.

Dlatego też, Centrum Informacji i Planowania Kariery Zawodowej WUP w Lublinie, mając na uwadze doskonalenie umiejętności potrzebnych w kontakcie z klientem, zorganizowało w październiku br. szkolenie „Dialog Motywujący w pracy doradcy zawodowego”. Szkolenie skierowane było do wszystkich doradców pracujących w miejskim i powiatowych urzędach pracy na terenie województwa lubelskiego. Brało w nim udział 32 osoby, również pracownicy CIiPKZ WUP w Lublinie.

Zadaniem doradców zawodowych jest pomoc ludziom w procesie zmiany ale też dostrzeżenie i wspieranie odrębności oraz prawa do wyboru, dowartościowanie mocnych stron i podjętych wysiłków. Doradca powinien naprowadzać uwagę rozmówcy na właściwy tor bo zawsze jesteśmy do czegoś zmotywowani, nawet do lenistwa a nasza energia idzie tam gdzie skupia się nasza uwaga.



Konferencja "Outplacement dla oświaty" 19 listopada 2015 r.



DOROTA WÓJCIK

Koordinator projektu „Outplacement dla oświaty”



Sytuacja demograficzna w regionie skłoniła Wojewódzki Urząd Pracy w Lublinie wraz z pięcioma powiatowymi urzędami pracy z województwa lubelskiego do podjęcia działań na rzecz osób, które w wyniku tego zjawiska są narażone na utratę pracy w sektorze oświaty. Wspólną inicjatywą na rzecz tej grupy zawodowej była realizacja partnerskiego projektu systemowego „**OUTPLACEMENT DLA OŚWIATY**”, w ramach Priorytetu VIII Regionalne kadry gospodarki, Działanie 8.1 Rozwój pracowników i przedsiębiorstw w regionie, Poddziałanie 8.1.2 Wsparcie procesów adaptacyjnych i modernizacyjnych w regionie. Projekt, którego wartość wynosiła ponad 8 mln PLN, był realizowany w okresie od 01.04.2014 do 30.11.2015 r.

Projekt był skierowany do pracowników sektora oświaty z województwa lubelskiego, którzy:

- utracili zatrudnienie po dniu 31 grudnia 2012 r.,
- byli przewidziani do zwolnienia z przyczyn dotyczących zakładu pracy,
- byli zagrożeni utratą pracy.

W dniu 19 listopada 2015 r. w Hotelu Mercure Centrum Lublin w Lublinie odbyła się **KONFERENCJA „OUTPLACEMENT DLA OŚWIATY”**, podsumowująca realizację projektu. Podczas spotkania zostały zaprezentowane rezultaty osiągnięte w ramach realizacji projektu:

- 482 osoby otrzymały wsparcie w ramach projektu,
- 61 osób otrzymało bezzwrotne wsparcie na rozwój przedsiębiorczości,
- 313 osoby skorzystały ze szkoleń,
- 140 osób skorzystało ze studiów podyplomowych,
- 141 osób skorzystało ze staży.

Wskaźniki osiągnięte przy realizacji projektu jednoznacznie wskazują, iż realizacja projektu pozytywnie wpłynęła na poprawę sytuacji pracowników oświaty na rynku pracy województwa lubelskiego.

REALIZATORZY PROJEKTU:

PARTNERZY:

- Powiatowy Urząd Pracy w Chełmie
- Powiatowy Urząd Pracy w Lublinie
- Powiatowy Urząd Pracy w Puławach
- Powiatowy Urząd Pracy w Radzynie Podlaskim
- Powiatowy Urząd Pracy w Zamościu

LIDER:

- Wojewódzki Urząd Pracy w Lublinie

Projekt jest współfinansowany ze środków Unii Europejskiej w ramach Europejskiego Funduszu Społecznego.



Rozwój rynku pracy województwa lubelskiego zdaniem ekspertów



KAROLINA SOKOLIŃSKA

Lubelskie Obserwatorium Rynku Pracy
WUP w Lublinie



Wyrocznia w Delfach stanowiła środek antycznego świata. Przepowiednie kapłanki Pytii były traktowane jako opinie samego Zeusa, jej słowa miały wpływ na dzieje niejednego narodu.

Mądrość delfickiej wyroczni jest wykorzystywana również we współczesnych prognozach. Rolę kapłanek pełnią eksperci z danej dziedziny, szczęśliwie nie muszą, jak antyczna Pytia, posiadać umiejętności czytania w myślach, ich rola ogranicza się do udzielania odpowiedzi na przygotowane pytania.

Najbardziej pożądanymi badaniami rynku pracy, a jednocześnie obciążonymi największym ryzykiem błędów, są prognozy przyszłej sytuacji. Jednym z podejść badawczych zastosowanym w badaniu „Prognoza rozwoju rynku pracy województwa lubelskiego”, jest właśnie metoda delficka.

W badaniu zrealizowanym w Lubelskim Obserwatorium Rynku Pracy do współpracy zaproszono 31 ekspertów, reprezentujących kluczowe dla rynku pracy województwa lubelskiego obszary. W badaniu metodą delficką każdy z ekspertów otrzymuje taki sam zestaw pytań dotyczący przyszłej sytuacji. Analiza odpowiedzi pozwala stwierdzić, czy eksperci są zgodni co do występowania jakiegoś zjawiska w przyszłości, czy też nie. Jeśli są – można wnioskować, że taka sytuacja

prawdopodobnie będzie miała miejsce w przyszłości. Jeśli nie są – odbywa się kolejna runda badania, w której znowu są pytani o przyszłe zjawiska. Rundy są powtarzane do momentu, w którym wszyscy eksperci osiągną konsensus odnośnie występowania zjawisk w przyszłości.

Zasady jakim podlegają eksperci w badaniu delfickim to po pierwsze wzajemna anonimowość oraz asynchroniczność udzielania odpowiedzi. Kolejna zasada to analiza statystyczna danych, które po pierwsze są wykorzystywane w kolejnych etapach badania, a po drugie przedstawiane ekspertom przed przystąpieniem do kolejnej rundy.

Badanie „Prognoza sytuacji na rynku pracy województwa lubelskiego” miało na celu dostarczenie wiedzy o przyszłej sytuacji na regionalnym rynku pracy, wskazanie regionalnych branż z najwyższym potencjałem zatrudnieniowym i wreszcie określenie zawodów (lub zespołów kwalifikacji, kompetencji) o prognozowanym wysokim popycie.

Ekspertcy wyróżnili 3 sektory kluczowe dla rozwoju rynku pracy województwa lubelskiego. W każdym z nich określili również istotne kompetencje, zgodnie z podejściem w którym należy odchodzić od operowania nazwami konkretnych zawodów na rzecz określania zestawów kompetencji kluczowych dla danego sektora.



Zgodnie z opiniami ekspertów do roku 2020 najwięcej pracowników będzie zatrudnianych w następujących sektorach:

ROLNO-SPOŻYWCZYM,

w którym ważne będą kompetencje takie jak zarządzanie przedsiębiorstwem branżowym, identyfikowanie i wdrażanie innowacji, komunikacja interpersonalna,

USŁUG OUTSOURCINGOWYCH,

gdzie najbardziej będą się liczyć kompetencje w zakresie znajomości języków obcych, kompetencje analityczne, zarządzanie zespołem projektowym,

INFORMATYCZNYM,

w którym najbardziej docenianymi będą takie kompetencje jak: programowanie, informatyczne wspomaganie biznesu, zarządzanie projektami informatycznymi, projektowanie aplikacji.

Oczywiście badanie zostało podsumowane rekomendacjami skierowanymi do instytucji rynku pracy oraz szkół i uczelni. Dotyczą one przede wszystkim dostosowania oferty szkół czy szkoleń do aktualnych potrzeb rynku pracy, sygnalizowanych w analizach.

Jednak najważniejsza rekomendacja dotyczy realizacji założenia organizacji otwartej na innowacje (Open Innovation), co oznacza korzystanie z zasobów, które znajdują się w otoczeniu, co jest możliwe dzięki współpracy i łączeniu wysiłków. Jest to konsekwencją podejścia, zgodnie z którym wspólnie problemem nie jest posiadanie różnego rodzaju zasobów, a zorganizowanie dostępu do nich.

Weryfikacja prognozowanej sytuacji, podobnie jak w przepowiedniach kapłanki Pytii będzie możliwa dopiero w perspektywie kilku lat. Pozostaje mieć nadzieję, że wiedza ekspertów, podobnie jak delfickiej wyroczni, którą kierowały się tysiące osób, sprawdzi się również w odniesieniu do naszego województwa.



WYDZIAŁ POLITYKI RYNKU PRACY

PROGRAMY REGIONALNE

Jedną z form wsparcia wprowadzonych w 2014 roku znowelizowaną ustawą o promocji zatrudnienia i instytucjach rynku pracy są programy regionalne, mające na celu zwiększenie wpływu samorządu województwa na kształtowanie polityki całego regionu.

W 2015 roku w województwie lubelskim rozpoczęto realizację Programu Regionalnego „LUDZIE MŁODZI”, skierowanego do osób bezrobotnych do 30 roku życia zamieszkałych na obszarach wiejskich. Program obejmuje wsparciem około 1100 osób bezrobotnych zarejestrowanych w powiatowych urzędach pracy województwa lubelskiego. Realizowany jest w okresie od dnia 1 stycznia 2015 roku do dnia 31 grudnia 2015 roku.

Głównym celem przedsięwzięcia jest aktywizacja osób bezrobotnych do 30 roku życia, zamieszkałych na obszarach wiejskich, którym poza formami aktywizacji przewidzianymi w ustawie o promocji zatrudnienia i instytucjach rynku pracy zaproponowane zostały również rozwiązania o charakterze innowacyjnym, takie jak nadzór mentorski oraz branżowe umowy trójstronne.

Mając na uwadze potrzeby lokalnego rynku pracy Wojewódzki Urząd Pracy w Lublinie podjął inicjatywę realizacji w 2016 roku realizacji dwóch programów regionalnych: Aktywizacja zawodowa osób bezrobotnych w wieku 30 – 50 lat zamieszkałych na obszarach wiejskich oraz Przedsiębiorczość na obszarach wiejskich. Karolina Taborek

www.lorp.wup.lublin.pl

Krajowy Fundusz Szkoleniowy – propozycja urzędów pracy również dla osób zatrudnionych, w wieku 45 lat i więcej



EDYTA SMYL

Wydział Polityki Rynku Pracy
WUP w Lublinie



W roku 2015 w powiatowych urzędach pracy można było uzyskać środki na podnoszenie kwalifikacji pracodawców i pracowników zatrudnionych w ich firmach. **KRAJOWY FUNDUSZ SZKOLENIOWY** utworzony został z myślą o wsparciu kształcenia ustawicznego osób aktywnych zawodowo.

KFS to nowy instrument polityki rynku pracy, który umożliwia uzyskanie nawet 100% środków na sfinansowanie:

- kursów i studiów podyplomowych,
- egzaminów umożliwiających uzyskanie dokumentów potwierdzających nabycie umiejętności, kwalifikacji lub uprawnień zawodowych,
- badań lekarskich i psychologicznych wymaganych do podjęcia kształcenia lub pracy zawodowej po ukończonym kształceniu,
- ubezpieczenia od następstw nieszczęśliwych wypadków w związku z podjętym kształceniem.

PRACODAWCY OTRZYMUJĄ ZWROT:

100%

kosztów kształcenia ustawicznego – mikroprzedsiębiorcy,

80%

kosztów kształcenia ustawicznego – pozostali przedsiębiorcy.

Pani Grażyna Majczyna specjalista ds. organizacji i szkoleń w Spółdzielni Mleczarskiej SPOMLEK w Radzynie Podlaskim opowiedziała o efektach korzystania ze środków KFS przez SM SPOMLEK:

Dzięki 80% dofinansowaniu kosztów szkoleń ze środków Krajowego Funduszu Szkoleniowego przeszkoliliśmy 77 osób. Pracownicy uczestniczyli w kursach m.in. z zakresu zarządzania bezpieczeństwem żywności oraz ochrony środowiska, co pozwoliło na wdrożenie Systemu ISO 14001 i otrzymanie certyfikatu oraz utrzymanie certyfikatu Standardu BRC7 oraz systemu HACAP. Wdrożenie i utrzymanie ww. certyfikatów pozwala na produkcję zdrowej i bezpiecznej żywności. Dodatkowe wsparcie w ramach środków KFS umożliwia nieustanne inwestowanie w kwalifikacje pracowników, co przekłada się na sukces i stabilny rozwój firmy w horyzoncie strategicznym. W roku 2016 Spółdzielnia Mleczarska SPOMLEK również planuje pozyskać środki Krajowego Funduszu Szkoleniowego, z przeznaczeniem na szkolenia dla kadry kierowniczej pracowników działów produkcji i studia podyplomowe.

Środki Krajowego Funduszu Szkoleniowego przyznane pracodawcy na sfinansowanie kosztów kształcenia ustawicznego stanowią pomoc udzielaną zgodnie z warunkami dopuszczalności pomocy de minimis.



WYDZIAŁ POLITYKI RYNKU PRACY

MŁODOCIANI NA RYNKU PRACY

Wojewódzki Urząd Pracy w Lublinie rozpoczął prace nad aktualizacją wykazu zawodów, za które może być dokonana refundacja wydatków na ubezpieczenia społeczne młodych pracowników zatrudnionych na podstawie umowy o pracę w celu przygotowania zawodowego. Wykaz opracowywany jest na podstawie klasyfikacji zawodów i specjalności na potrzeby rynku pracy oraz klasyfikacji zawodów szkolnictwa zawodowego, w oparciu o konsultacje społeczne.

Po zaproszeniu do składania pisemnych uwag, Wojewódzki Urząd Pracy w Lublinie zorganizował w dniu 25 listopada 2015 roku spotkanie

z udziałem przedstawicieli organizacji pracodawców, Izby Rzemiosła i Przedsiębiorczości w Lublinie, Lubelskiej Wojewódzkiej Komendy OHP, cechów oraz szkół. W spotkaniu uczestniczył m.in. Przewodniczący Wojewódzkiej Rady Zatrudnienia – Pan Marek Białach oraz Dyrektor Wojewódzkiego Urzędu Pracy w Lublinie – Pani Małgorzata Sokół. Zaproponowany wykaz zostanie przedstawiony do akceptacji Wojewódzkiej Radzie Zatrudnienia, a następnie przyjęty uchwałą Zarządu Województwa Lubelskiego.
Edyta Smyl



FUNDUSZ GWARANTOWANYCH ŚWIADCZEŃ PRACOWNICZYCH

Od dnia 01 lutego 2015 r. znowelizowana ustawa o szczególnych rozwiązaniach związanych z ochroną miejsc pracy oferuje przedsiębiorcom dotkniętym rosyjskim embargiem bezzwrotną pomoc finansową o charakterze pomocy de minimis. W roku bieżącym zawarto umowy z 5 przedsiębiorcami z woj. lubelskiego, którzy na okres 6 miesięcy obniżyli wymiar czasu pracy łącznie 96 pracownikom. Zaangażowanie środków FGŚP wynikające z ww. umów wyniosło 639,7 tys. zł. Realizacja powyższej ustawy zaplanowana została na lata 2015–2016. Od dnia 01 lutego 2015r. znowelizowana ustawa o szczególnych rozwiązaniach związanych z ochroną miejsc pracy oferuje przedsiębiorcom dotkniętym rosyjskim embargiem bezzwrotną pomoc finansową o charakterze pomocy de minimis. W roku bieżącym zawarto umowy z 5 przedsiębiorcami z woj. lubelskiego, którzy na okres 6 miesięcy obniżyli wymiar czasu pracy łącznie 96 pracownikom. Zaangażowanie środków FGŚP wynikające z ww. umów wyniosło 639,7 tys. zł. Realizacja powyższej ustawy zaplanowana została na lata 2015 – 2016.
Anna Matynia

PRACODAWCO!



został uruchomiony
Krajowy Fundusz Szkoleniowy

Możesz otrzymać nawet 100% środków na wsparcie kształcenia ustawicznego dla siebie i pracowników, w wieku 45+

- kursy i studia podyplomowe
- egzaminy umożliwiające uzyskanie dokumentów potwierdzających nabycie umiejętności, kwalifikacji lub uprawnień zawodowych
- badania lekarskie i psychologiczne wymagane do podjęcia kształcenia lub pracy zawodowej po ukończonym kształceniu
- ubezpieczenie od następstw nieszczęśliwych wypadków w związku z podjętym kształceniem

O szczegóły pytaj w powiatowych urzędach pracy województwa lubelskiego i Wojewódzkim Urzędzie Pracy w Lublinie. KFS adresowany jest do pracodawców, wspomaga przekwalifikowanie lub aktualizację wiedzy i umiejętności osób pracujących, aby nie utraciły pracy z powodu kompetencji nieadekwatnych do wymagań dynamicznie zmieniającej się gospodarki.

www.wup.lublin.pl

Wojewódzki Urząd Pracy w Lublinie
Wydział Polityki Rynku Pracy
ul. Obywatelska 4, 20-092 Lublin
tel. 81 46 35 300
e-mail: sekretariat@wup.lublin.pl

Pomoc osadzonym



MARYLA WÓJTOWICZ

Centrum Informacji i Planowania Kariery Zawodowej
WUP w Lublinie



W dniu 14 października 2015 r. zostało zawarte porozumienie o współpracy pomiędzy **WOJEWÓDZKIM URZĘDEM PRACY W LUBLINIE A STOWARZYSZENIEM CENTRUM WOLONTARIATU W LUBLINIE**. Celem porozumienia jest współpraca Stron w ramach działań **OŚRODKA POMOCY POSTPENITENCJARNEJ** prowadzonego przez Stowarzyszenie.

Ośrodek świadczy wszechstronną pomoc osobom opuszczającym jednostki penitencjarne w zakresie:

- poradnictwa (pomoc prawna, psychologiczna, doradztwo zawodowe),
- pomocy doraźnej,
- mediacji,
- organizacji warsztatów podnoszących kompetencje społeczne.

Zanim jednak osadzeni opuszczą jednostki penitencjarne korzystają z pomocy **doradców zawodowych** w ramach zawartych porozumień WUP w Lublinie z Zakładami Karnymi w Chełmie, Białej Podlaskiej, Zamościu oraz Aresztem Śledczym w Lublinie.

Ostatnio zawarte porozumienia: o współpracy z Zakładem Karnym w Białej Podlaskiej, (18.09.2015r.) oraz o współpracy resocjalizacyjnej z Zakładem Karnym w Zamościu (19.10.2015r.) określają podejmowanie wspólnych działań na rzecz osób pozbawionych wolności, sprzyjających ich społecznej readaptacji i przygotowaniu do podjęcia zatrudnienia. **Osadzeni będą mogli korzystać z indywidualnej pomocy doradców zawodowych w zakresie poradnictwa zawodowego oraz zajęć informacyjnych i warsztatowych na terenie jednostki penitencjarnej oraz w siedzibach CliPKZ w Filiach WUP.**



Podpisanie porozumienia o współpracy

OŚRODEK POMOCY POSTPENITENCJARNEJ

ul. 1 Maja 20, Lublin
tel.: 515 447 779

e-mail: pomocpostpenitencjarna.lublin@gmail.com

Przedsiębiorczy gimnazjalista

KATARZYNA BANACH
Wydział Polityki Rynku Pracy
WUP w Lublinie



Zakończyliśmy kolejny etap Programu **PRZEDSIĘBIORCZY GIMNAZJALISTA** realizowanego w ramach Partnerstwa Lokalnego na rzecz promocji poradnictwa zawodowego na poziomie szkół gimnazjalnych. Odbędzie się ostatnie z trzech spotkań doskonalących dla nauczycieli – doradców zawodowych z 25 szkół partnerskich.

Kolejne etapy „Przedsiębiorczego Gimnazjalisty” przewidują zajęcia z młodzieżą, spotkania z rodzicami połączone z przekazaniem im „Edukacyjno – zawodowego NIEZBĘDNIKA dla rodzica gimnazjalisty” oraz przeprowadzenie ankiet wśród uczniów.

Podczas spotkania Pani **PIWONA LIPIEC** z Zespołu Szkół nr 5 im. Jana Pawła II w Lublinie przedstawiła aktualną ofertę edukacyjną na poziomie ponadgimnazjalnym i zmiany w systemie kształcenia zawodowego, zgodnie z założeniami:

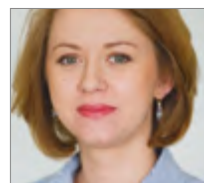
- Nowa struktura szkolnictwa ponadgimnazjalnego,
- Nauka w liceum ogólnokształcącym,
- Nauka w technikum,
- Nauka w zasadniczej szkole zawodowej,
- System zewnętrznych egzaminów potwierdzających kwalifikacje zawodowe.



P
L

Wojewódzki Urząd Pracy w Lublinie
PARTNERSTWO LOKALNE

Środki finansowe RPO Województwa Lubelskiego w walce z ubóstwem i wykluczeniem społecznym



OLGA ZALEWSKA

Wydział Programowania i Kontroli
PO KL i RPO WL
WUP w Lublinie



Wojewódzki Urząd Pracy w Lublinie jeszcze w tym roku planuje ogłosić nabór projektów pozakonkursowych adresowany do ośrodków pomocy społecznej z obszaru województwa lubelskiego, a docelowo wspierających ich klientów oraz osoby zagrożone ubóstwem, wykluczeniem społecznym, a także ich otoczenie. Sfinansowane będą one w ramach środków pochodzących z Regionalnego Programu Operacyjnego Województwa Lubelskiego na lata 2014–2020. Działania te mają na celu dać szansę na wyrównanie poziomu życia osób najuboższych oraz najbardziej oddalonych od rynku pracy, a także wzmocnić potencjał instytucji działających na ich rzecz w regionie.

Projekty te mają polegać na realizacji kompleksowych programów aktywizacji i integracji społecznej oraz zawodowej bezrobotnych klientów ośrodków pomocy społecznej (Program Aktywizacja i Integracja – PAI) oraz uzupełniająco działań aktywizacji i integracji społeczno-zawodowej pozostałych klientów ośrodków pomocy. Wsparcie oferowane konkretnym osobom w ramach planowanych przedsięwzięć będzie dostosowane do ich

specyficznych potrzeb, m.in. poprzez zastosowanie indywidualnych planów działania czy ścieżek wsparcia.

Realizacja projektów zaakceptowanych do dofinansowania będzie się odbywała w okresie od 1 stycznia 2016r. do 31 grudnia 2018 r. Łączna kwota środków w ramach planowanego do ogłoszenia w roku 2015 naboru wynosi 120 000 000,00 zł.

Grupę odbiorców realizowanego wsparcia będą stanowić głównie osoby wykluczone (w tym dotknięte ubóstwem) lub osoby zagrożone ubóstwem czy też wykluczeniem społecznym z terenu woj. lubelskiego. W szczególności chodzi o:

- osoby pozostające bez zatrudnienia (w tym osoby bezrobotne),
- osoby o niskich kwalifikacjach,
- osoby z niepełnosprawnościami (w tym z zaburzeniami psychicznymi),
- osoby bezdomne.

Wszystkie te grupy mają możliwość skorzystania ze wsparcia w postaci usług aktywnej integracji o charakterze społecznym, a także z instrumentów i usług rynku pracy. Zastosowane wobec uczestników działania podzielone zostaną na dwa bloki:

- Aktywizacja (prace społeczne użyteczne),
- Integracja (poradnictwo, warsztaty trenerskie i grupy wsparcia).

SZCZEGÓLNE INFORMACJE

na temat naboru oraz sposobu składania wniosków w ramach Działania 11.1 RPO WL znaleźć można na stronie:

www.rpo.lubelskie.pl/wup

w zakładce „Wiadomości - Nabory/Konkursy”.

Instytucją odpowiedzialną za nabór i ocenę wniosków jest Wojewódzki Urząd Pracy w Lublinie.

Przedsięwzięcia, które będą realizowane w ramach Działania 11.1 Aktywne włączenie, Osi Priorytetowej 11 Włączenie społeczne, Regionalnego Programu Operacyjnego Województwa Lubelskiego na lata 2014-2020 w znacznej mierze bazują na wypracowanych już przez lata 2007-2015 w ramach Programu Operacyjnego Kapitał Ludzki standardach. Inicjatywy podejmowane w jego ramach zmierzały do podnoszenia i rozwijania potencjału podmiotów działających w obszarach objętych wsparciem Europejskiego Funduszu Społecznego oraz upowszechniania programów wspierających zatrudnienie i integrację społeczną. W ramach programu prowadzone były przede wszystkim działania, mające na celu aktywizację osób bezrobotnych i biernych zawodowo,

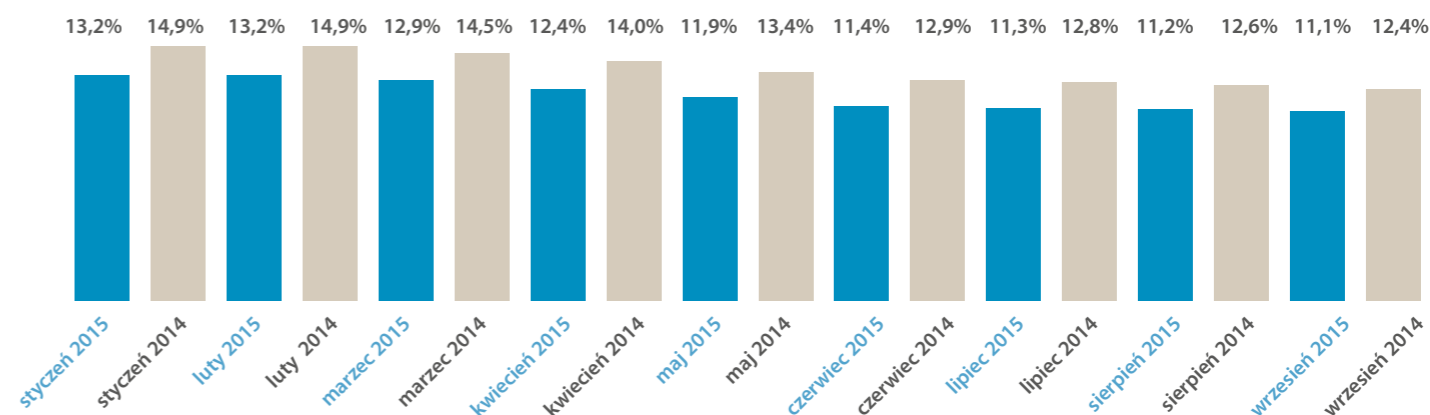
zapobieganie wykluczeniu społecznemu oraz zapewnienie równego dostępu do zatrudnienia osobom i grupom społecznym doświadczającym dyskryminacji na rynku pracy. Projekty miały na celu przywrócenie osób wykluczonych, bądź zagrożonych wykluczeniem społecznym na rynek pracy oraz ich integrację ze społeczeństwem.

Długoletnia realizacja projektów mających na celu działania prowadzące

do wzrostu aktywności społecznej i zawodowej, wśród osób wykluczonych bądź zagrożonych wykluczeniem społecznym pokazała, że zdobyta wiedza i umiejętności umożliwiły im aktywne wejście na rynek pracy. Nabyte umiejętności przyczyniły się do wzmocnienia wiary we własne siły, nabrania pewności siebie, a przede wszystkim podniosły świadomość z korzyści płynących z kształcenia i aktywności zawodowej. Dotychczasowe

efekty płynące z realizacji powyższych projektów zachęcają do kontynuowania tego rodzaju wsparcia, w nowej perspektywie finansowej w latach 2014–2020. Odbędzie się to przy udziale ośrodków pomocy społecznej z regionu w ramach środków finansowych pochodzących z Regionalnego Programu Operacyjnego Województwa Lubelskiego.

STOPA BEZROBOCIA W WOJ. LUBELSKIM W LATACH 2014-2015



WOLNE MIEJSCA PRACY I AKTYWIZACJI ZAWODOWEJ ZGŁOSZONE OD STYCZNIA DO WRZEŚNIA 2014 I 2015 ROKU

STYCZEŃ–WRZESIEŃ 2014

41.967

Wolne miejsca pracy ogółem

z tego:

26.317

Zatrudnienie lub inna praca zarobkowa

15.650

Miejsca aktywizacji zawodowej

1.490

Dla niepełnosprawnych

1.001

Dla absolwentów

19.200

Dotyczące pracy subsydiowanej

STYCZEŃ–WRZESIEŃ 2015

43.250

Wolne miejsca pracy ogółem

z tego:

27.553

Zatrudnienie lub inna praca zarobkowa

15.697

Miejsca aktywizacji zawodowej

1.148

Dla niepełnosprawnych

1.080

Dla absolwentów

20.472

Dotyczące pracy subsydiowanej

WOJEWÓDZKI URZĄD PRACY W LUBLINIE

ul. Obywatelska 4, 20-092 Lublin

tel. 81 463 53 00

fax 463 53 05

www.wuplublin.praca.gov.pl

e-mail: sekretariat@wup.lublin.pl



FILIA WUP W BIAŁEJ PODLASKIEJ

ul. Warszawska 14

21-500 Biała Podlaska

tel. 83 343 45 63

e-mail: bialapodlaska-filia@wup.lublin.pl

FILIA WUP W ZAMOŚCIU

ul. Partyzantów 3

22-400 Zamość

tel. 84 677 66 17

e-mail: zamosc-filia@wup.lublin.pl

FILIA WUP W CHEŁMIE

Pl. Niepodległości 1

22-100 Chełm

tel. 82 563 05 82

e-mail: chelm-filia@wup.lublin.pl

