

Postaw na rozwój z Rejestrem Usług Rozwojowych

7

Nowe formy wsparcia dla klientów powiatowego urzędu pracy

10

Co to jest KFS?

14

lubelskie na rynku pracy

BIULETYN INFORMACYJNY WOJEWÓDZKIEGO URZĘDU PRACY W LUBLINIE ISSN 2299-1387 # 3/12 2014



Lubelskie
Smakuj życie!



dukacja

RUR KFS BONY...

W numerze...

Dziś – przemyślany wybór kierunku studiów, w przyszłości – większa szansa na dobrą pracę.....	4	Nowe formy wsparcia dla klientów powiatowego urzędu pracy.....	10
Świadczenia z tytułu bezrobocia dla obywateli Ukrainy.....	6	EFS na finiszu ze świetnymi wynikami.....	12
Postaw na rozwój z Rejestrem Usług Rozwojowych.....	7	Co to jest KFS?.....	14
Aktywna pomoc dla sektora oświaty – najważniejsze informacje	8	„Gwarancje” na aktywizację młodzieży	16
		Bezrobocie wśród młodzieży w danych statystycznych.....	18

LUBELSKIE NA RYNKU PRACY. BIULETYN INFORMACYJNY WOJEWÓDZKIEGO URZĘDU PRACY W LUBLINIE

Wydawca: **Wojewódzki Urząd Pracy w Lublinie**
ul. Obywatelska 4, 20-092 Lublin
tel. 81 463 53 00, sekretariat@wup.lublin.pl
Redakcja: **Katarzyna Banach, Iwona Wójcik, Joanna Żelazko**
Współpraca z redakcją:
Pracownicy Wojewódzkiego Urzędu Pracy w Lublinie

Wydawnictwo bezpłatne
Nakład: **1500 egz.**
Opracowanie graficzne i skład:
Pacewa
Fotografie: **Archiwum WUP, 123rf**
Druk: **PUH „Janter” s.c., Biskupiec**

Istnieje możliwość zamówienia bezpłatnej prenumeraty biuletynu. Zamówienia należy kierować na adres sekretariat@wup.lublin.pl z dopiskiem: Prenumerata biuletynu „Lubelskie na rynku pracy”.
Przedruk materiałów jest możliwy wyłącznie za zgodą Wojewódzkiego Urzędu Pracy w Lublinie i za podaniem źródła.

WUP w Lublinie

Doradztwo

➤ grupowe lub indywidualne służy pomocą w podejmowaniu decyzji zawodowych

Projekty

➤ współfinansowane ze środków Europejskiego Funduszu Społecznego

Pośrednictwo

➤ oferty pracy EURES, zasiłki dla bezrobotnych przemieszczających się we Wspólnocie Europejskiej

Konferencje

➤ promujące politykę rynku pracy w regionie

MAŁGORZATA SOKÓŁ
Dyrektor
Wojewódzkiego Urzędu Pracy
w Lublinie



Szanowni Państwo,

Serdecznie zapraszam do zapoznania się z materiałem, który publikujemy w trzecim w tym roku, numerze biuletynu informacyjnego Wojewódzkiego Urzędu Pracy w Lublinie „Lubelskie na rynku pracy”.

Pragnieniem naszym jest przekazać czytelnikom informacje o kwestiach aktualnych dla obszaru rynku pracy. Artykuły opracowane przez pracowników Wojewódzkiego Urzędu Pracy w Lublinie nawiązują do zapisów znowelizowanej ustawy o promocji zatrudnienia i instytucjach rynku pracy, przybliżają tematykę m.in. Krajowego Funduszu Szkoleniowego, nowych form wsparcia dla klientów powiatowych urzędów pracy, „Gwarancji dla młodzieży” i wiele innych.

Bliska nam jest także tematyka szeroko pojętej edukacji i kształcenia, piszemy m. in. o realizowanym przez Wojewódzki Urząd Pracy w Lublinie i partnerów, projekcie „Outplacement dla oświaty”, o Rejestrze Usług Rozwojowych oraz o wyborze kierunku studiów przez ludzi młodych.

Jednocześnie zapraszam na **IX Międzynarodowe Targi Pracy w Lublinie**, które niezmiennie cieszą się zainteresowaniem zarówno ze strony pracodawców jak i potencjalnych pracowników (Szczegółowe informacje na ten temat znajdziecie Państwo na str. 15).

Z życzeniami miłej lektury.

Małgorzata Sokół

Dziś – przemyślany wybór kierunku studiów, w przyszłości – większa szansa na dobrą pracę



PIOTR KRZESIŃSKI

Lubelskie Obserwatorium Rynku Pracy
WUP w Lublinie



Młodzi ludzie nie zawsze zdają sobie sprawę, że wybierając kierunek studiów w dużej mierze określają także swoją zawodową przyszłość. Analizując ich sytuację na rynku pracy można zauważyć, że podjęta decyzja wpływa nie tylko na możliwości związane z zawodem i stanowiskiem, na którym będzie się pracowało, ale także na poziom szans na znalezienie satysfakcjonującego zatrudnienia. Oznacza to, że powinna być ona dobrze przemyślana i oparta na rzetelnych informacjach na temat sytuacji zawodowej absolwentów poszczególnych kierunków studiów, na lokalnym rynku pracy.

Zgodnie z danymi Wojewódzkiego Urzędu Pracy w Lublinie na koniec I kwartału 2014 r. w województwie lubelskim zarejestrowanych było 2 327 bezrobotnych do 27 roku życia w okresie do 12 miesięcy od dnia ukończenia szkoły wyższej. Pod tym względem województwo lubelskie posiadało piąty wynik w Polsce (najwięcej w woj. małopolskim i mazowieckim, a najmniej w opolskim i lubuskim). Patrząc ogółem na osoby zarejestrowane, które posiadają wykształcenie wyższe (niezależnie od okresu, który minął od ukończenia studiów), stanowiły one 14,4% wszystkich bezrobotnych w województwie lubelskim.

Wybór kierunku studiów decyduje o szansach na znalezienie pracy – fakt czy mit? Bardzo trudno udzielić jednoznacznej odpowiedzi. Oczywiście jest, że na szanse znalezienia pracy, wpływ ma wiele czynników, takich jak posiadane kompetencje społeczne, doświadczenie zawodowe i wiele innych. Analizując jednak dane dotyczące bezrobocia absolwentów po ukończeniu określonych kierunków, można zauważyć, że fakt ukończenia danego typu studiów bezpośrednio przekłada się na szanse zatrudnieniowe. Potwierdzają to statystyki zaprezentowane, przez Wydział Badań i Analiz Wojewódzkiego

Urzędu Pracy w Lublinie, w publikacji **Ranking szkół wyższych według poziomu bezrobocia absolwentów (rok akademicki 2011/2012)**. Najwięcej bezrobotnych absolwentów (na dzień 31 maja 2014 r.) ukończyło studia na kierunku administracja (374) i pedagogika (366). Należy także zwrócić uwagę na drugi wskaźnik, jakim jest udział procentowy bezrobotnych absolwentów w liczbie absolwentów danego kierunku. Analizując dane w ten sposób można zauważyć, że kierunki, po których zanotowano największy odsetek absolwentów zarejestrowanych w urzędzie pracy to: bezpieczeństwo narodowe (39%), architektura i urbanistyka (29,6%), malarstwo (23,8%) czy ochrona środowiska (20%). Istnieją natomiast kierunki, po których bezrobocie absolwentów praktycznie nie istnieje – np. nikt nie zarejestrował się po kierunku lekarskim czy lekarsko-dentystycznym.

Informacje na temat losów absolwentów poszczególnych kierunków są niezwykle istotne, gdyż to na ich podstawie, osoba wybierająca przyszłe kształcenie może podejmować decyzję. Lubelskie Obserwatorium Rynku Pracy w WUP w Lublinie od grudnia 2013 r. do maja 2014 r. zrealizowało badanie absolwentów, którzy ukończyli studia wyższe (licencjackie, inżynierskie, magisterskie, lekarskie) na uczelniach z województwa lubelskiego. Postanowiono przyjrzeć się sytuacji osób, które zakończyły swoją edukację na studiach wyższych w ciągu ostatnich 10 lat, czyli nie wcześniej niż w 2004 r. **W badaniu, za pośrednictwem ankiety internetowej, uczestniczyło 1 550 respondentów, którzy byli absolwentami 22 różnych grup kierunków studiów.**

Zdecydowana większość spośród respondentów, biorących udział w badaniu, po zakończeniu studiów zdecydowała się pozostać w województwie lubelskim, a opuściło je 9,5% ankietowanych. Z punktu widzenia losów absolwentów istotne jest, że najczęściej wymienianym powodem (65,3%), który sprawił,

że pojawiła się konieczność emigracji poza województwo lubelskie, był brak możliwości znalezienia satysfakcjonującej pracy. Potwierdza to, że na lokalnym rynku pracy istnieje dość duża konkurencja, która dotyczy także absolwentów posiadających wykształcenie wyższe. Z tego powodu odpowiedzią na brak szans zatrudnieniowych jest podjęcie decyzji o wyprawdzie – głównym kierunkiem jest województwo mazowieckie (50% wszystkich emigracji).

Absolwenci szkół wyższych dość nisko oceniają swoje szanse na znalezienie zatrudnienia w zawodzie zgodnym z ukończonym kierunkiem studiów. Absolwenci ocenili (w skali od 1 do 5) własne szanse na znalezienie pracy w zawodzie wyuczonym. Z ich opinii wynika, że nie są oni optymistami – znalezienie pracy w zawodzie wyuczonym uznają za zadanie bardzo trudne o czym świadczy średnia odpowiedź, która plasuje się na poziomie 2,34. Istnieje jednak bardzo duże zróżnicowanie opinii, respondentów reprezentujących różne grupy kierunków, odnośnie szans na znalezienie takiej pracy. **Najkorzystniej swoją sytuację widzą absolwenci kierunków medycznych i dentystycznych oraz pielęgnarskich, fizykoterapeutycznych i farmaceutycznych** – średnie wartości deklaracji tych respondentów są większe aniżeli środkowa wartość skali. **Najniższe średnie wartości (poniżej 2,0) osiągnęły kierunki: dziennikarskie i informacyjne, związane ze sportem i urodą, biologiczne i chemiczne oraz ochrony środowiska.** W opinii społecznej najczęściej można się spotkać z poglądem, że głównym powodem, który ogranicza szanse absolwentów na znalezienie pracy jest brak doświadczenia zawodowego. Wyniki badania podważają jednak tę tezę, gdyż respondenci, którzy zostali zapytani o swoje doświadczenia związane z poszukiwaniem pierwszej pracy, przede wszystkim negatywnie wypowiadali się na temat zapotrzebowania lokalnego rynku pracy na absolwentów kierunku, który ukończyli. **Według nich szanse na znalezienie pierwszej pracy są bardzo małe, ponieważ wybrany przez nich profil studiów nie jest poszukiwany przez pracodawców.**

Niska autoocena szans na znalezienie pracy w zawodzie wyuczonym związana jest także z niezadowolaniem z obranej w przeszłości ścieżki edukacyjnej i zawodowej. Młodzi ludzie, podejmując decyzję o wyborze określonego kierunku studiów oraz podejmując związane z tym koszty, pragną przede wszystkim pracować w zawodzie bezpośrednio z nim związanym. Z tego powodu stopień zadowolenia ze studiów odnoszony jest przede wszystkim do szans na znalezienie

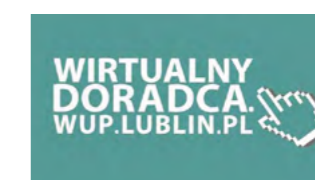


Funkcję źródła wiedzy na temat rynku pracy województwa lubelskiego pełni m.in. portal Wirtualny Doradca (wirtualnydoradca.wup.lublin.pl) utworzony w ramach projektu „Lubelskie Obserwatorium Rynku Pracy”. Szczegółowy opis narzędzia można odnaleźć w numerze 2/11 2014 biuletynu Lubelskie na rynku pracy.

pracy w zawodzie wyuczonym. W trakcie badania, prawie połowa ankietowanych (45,4%) przyznała, że gdyby jeszcze raz mogła zadecydować o swojej ścieżce edukacyjnej to nie powtórzyłaby wyboru podjętego w przeszłości. Tylko co trzeci respondent jest zadowolony z ukończonego kierunku studiów i nie dokonałby żadnych zmian w swojej ścieżce zawodowo edukacyjnej. Najbardziej niezadowoleni z obranej ścieżki edukacyjnej są absolwenci kierunków biologicznych i chemicznych, weterynaryjnych i zootechnicznych oraz geograficznych i turystycznych. **Najrzadziej kształt swojej kariery chcieliby zmodyfikować absolwenci studiów medycznych i dentystycznych oraz informatycznych.**

Znaczna część absolwentów szkół wyższych, którzy wzięli udział w badaniach jakościowych przyznała, że w momencie wyboru studiów posiadali znikomą wiedzę na temat możliwości na rynku pracy wynikających z ukończenia określonego kierunku. Bardzo często decyzja podyktowana była chęcią studiowania na kierunku, który zgodny jest z zainteresowaniami. Po latach przyznawali, że gdyby posiadali pełną wiedzę być może zmieniliby swoją ścieżkę edukacyjną. Istotne jest to, że młodzi ludzie podejmując decyzję, która w dużej mierze zaważy na ich przyszłości, nie opierają jej na pełnej wiedzy oraz nie szukają wsparcia u specjalistów, którzy pomogliby w zaplanowaniu kształtu kariery zawodowej. Absolwenci, którzy wypełniali ankietę internetową w większości przyznali, że wiedzę na temat swoich słabych i mocnych stron czerpali z własnej refleksji lub od bliskich. Z pomocy doradcy zawodowego korzystało tylko 8,9%, a kolejne 4,6% wiedzę opierało, na informacjach zdobytych w poradni psychologiczno-pedagogicznej. Wydaje się to potwierdzać tezę, że osoby takie nie posiadały pełni wiedzy na temat lokalnego rynku pracy.

Aby młodzi ludzie mieli większe szanse na znalezienie satysfakcjonującej pracy niezbędna jest zmiana sposobu podejmowania decyzji o przyszłości edukacyjnej oraz przywiązania do niego większej wagi, gdyż to właśnie wybór kierunku kształcenia w dużej mierze decyduje o przebiegu późniejszej kariery zawodowej – powinien być on oparty na wiedzy o wymaganiach lokalnego rynku pracy.



Świadczenia z tytułu bezrobocia dla obywateli Ukrainy



BEATA JAKUBASZEK – BIAŁEK

Wydział Pośrednictwa Pracy
WUP w Lublinie



18 maja 2012 r. Minister Pracy i Polityki Społecznej Władysław Kosiniak Kamysz podpisał w Kijowie (Ukraina) Umowę o zabezpieczeniu społecznym pomiędzy Rzeczypospolitą Polską a Ukrainą oraz Porozumienie Administracyjne w sprawie stosowania tej Umowy.

Wejście z dniem 1.01.2014 r. w życie niniejszej Umowy ma na celu spełnienie oczekiwań w zakresie zabezpieczenia społecznego, rozwiązanie istotnych problemów obywateli Polski i Ukrainy wynikających z braku takiej umowy, jak również stworzenie lepszych warunków dla rozwoju polsko ukraińskiej współpracy gospodarczej.

WOJEWÓDZKIE URZĘDY PRACY W POLSCE, JAKO INSTYTUCJE WŁAŚCIWE REALIZUJĄ WW. UMOWĘ W ZAKRESIE ŚWIADCZEŃ DLA BEZROBOTNYCH M.IN.:

- przyznawania zasiłków dla osób bezrobotnych, w tym obywateli Ukrainy mających ostatni okres ubezpieczenia i zatrudnienia lub pracy na własny rachunek w Polsce z uwzględnieniem, jeżeli jest to niezbędne, przebytych okresów ubezpieczenia na Ukrainie lub w innym kraju UE/EOG, Szwajcarii,
- wydawania zaświadczeń dla obywateli Ukrainy potwierdzających okresy ubezpieczenia i zatrudnienia lub pracy na własny rachunek oraz pobierania zasiłku dla bezrobotnych w Polsce w celu przedłożenia zagranicznej instytucji właściwej.

Obywatel Ukrainy na podstawie Umowy może wnioskować o zasiłek dla bezrobotnych w Polsce pod warunkiem **spełnienia ostatniego okresu ubezpieczenia i zatrudnienia lub pracy na własny rachunek w Polsce.**

UMOWA DOTYCZY OSÓB, KTÓRE:

- podlegają ubezpieczeniom społecznym w Polsce i na Ukrainie, w szczególności gdy były zatrudnione lub prowadziły

działalność na własny rachunek,

- podlegają ubezpieczeniom w jednym państwie, a mieszkają w drugim,
- są członkami rodziny ubiegającymi się o rentę rodzinną po wyżej wymienionych osobach.

ŚWIADCZENIA OBJĘTE UMOWĄ TO:

- emerytury, renty z tytułu niezdolności do pracy, renty rodzinne, renty z tytułu wypadków przy pracy i chorób zawodowych, jednorazowe odszkodowania z ubezpieczenia wypadkowego, zasiłki pogrzebowe, zasiłki dla osób bezrobotnych.

Dzięki Umowie osoby, które w Polsce lub na Ukrainie nie mają wystarczającej długości okresów ubezpieczenia i zatrudnienia lub pracy na własny rachunek wymaganej do nabycia prawa do zasiłku dla bezrobotnych, mogą uzyskać to świadczenie po uwzględnieniu okresów ubezpieczenia przebytych w drugim państwie-Stronie Umowy. W takich przypadkach dla celów przyznania zasiłku dla bezrobotnych czy to w Polsce, czy też na Ukrainie, zsumowane zostaną okresy ubezpieczenia i zatrudnienia lub pracy na własny rachunek w obu państwach, a wysokość świadczenia zostanie ustalona zgodnie z przepisami państwa przyznającego świadczenie.

Zawarcie polsko ukraińskiej Umowy zabezpiecza interesy obywateli obu państw w zakresie nabywania prawa do świadczeń z zabezpieczenia społecznego i pozwala na rozwiązanie wielu ich problemów. Postanowienia Umowy mają zastosowanie do pracowników i osób prowadzących działalność na własny rachunek (także rolniczą), podlegających ubezpieczeniu społecznemu na terytorium każdej ze Stron, jak również do członków ich rodzin i innych osób uprawnionych, pozostałych po śmierci żywiciela.

Postaw na rozwój z Rejestrem Usług Rozwojowych

E = edukacja = RUR

Szkolenia, kursy, certyfikaty – wszystko najwyższej jakości, dopasowane do indywidualnych potrzeb, w instytucjach sprawdzonych i ocenianych przez samych uczestników –krótko mówiąc edukacja „szyta na miarę”. Osoby zainteresowane kształceniem i samorozwojem już wkrótce będą mogły skorzystać z Rejestru Usług Rozwojowych (RUR) – bazy zawierającej ofertę zarówno dofinansowaną ze środków europejskich jak i komercyjną. Myślą przewodnią twórców rejestru jest przekonanie, iż zakres udzielanego wsparcia powinien w pełni odpowiadać na popyt generowany przez przedsiębiorców oraz gwarantować możliwość dokonania świadomego wyboru usług odpowiadających na konkretne potrzeby rozwojowe przedsiębiorstw.

Co to jest RUR?

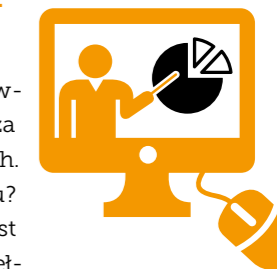
REJESTR USŁUG ROZWOJOWYCH TO REJESTR, który będzie administrowany przez Polską Agencję Rozwoju Przedsiębiorczości, **zawierający informacje na temat podmiotów świadczących usługi rozwojowe oraz oferty świadczonych przez nie usług.** Podmiot świadczący usługi rozwojowe ma obowiązek spełnienia tzw. kryteriów minimalnych (wszystkie podmioty) oraz kryteriów wiarygodności (podmioty świadczące usługi dofinansowane ze środków EFS) określonych w Karcie Podmiotu. RUR ma być jawny oraz prowadzony w formie elektronicznej. **Rejestr ma funkcjonować w taki sposób, by każdy zainteresowany przedsiębiorca (instytucja) lub osoba dorosła mogła w sposób prosty i łatwy wyszukać ofertę rozwojową dopasowaną do swoich potrzeb**, a finansowanie usługi zakłada wykorzystanie bonów szkoleniowych lub refundację kosztów usługi szkoleniowej. Pojęcie usługi rozwojowej ma obejmować wszelkie działania, które pozwolą

AGNIESZKA CHRÓŚCIK

Wydział Programowania i Kontroli PO KL
WUP w Lublinie



rejestr (...) na temat podmiotów świadczących usługi rozwojowe oraz oferty świadczonych przez nie usług.



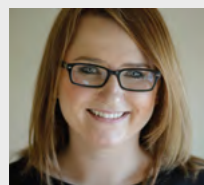
na rozwój instytucji, jej pracowników i osób indywidualnych za wyjątkiem działań inwestycyjnych.

Jak uzyskać wpis do rejestru? Kluczem do uzyskania wpisu jest prawidłowe wypełnienie oraz spełnienie kryteriów przewidzianych tzw. **Kartą Podmiotu**. Karta Podmiotu zawiera szereg kryteriów dotyczących instytucji świadczących usługi rozwojowe w zakresie ich wiarygodności i doświadczenia. W formularzu uwzględniono szereg propozycji, które zostały wypracowane w trakcie konsultacji społecznych. Z jej ostatecznym kształtem można zapoznać się na stronie www.parp.gov.pl oraz www.pokl.wup.lublin.pl.

Swoje propozycje usług rozwojowych wpisane podmioty muszą przedstawić na Karcie Usługi, która zawiera szczegółowe informacje umożliwiające zarejestrowanie danej usługi rozwojowej w RUR i również dostępna jest pod linkiem PARP.

Rejestr Usług Rozwojowych to przede wszystkim osobisty wybór oferty szkoleniowej, na terenie całego kraju, wiarygodność podmiotów oferujących usługi rozwojowe, wyższa jakość oferowanych usług, krótszy czas oczekiwania na dofinansowanie i wyższy zwrot z inwestycji w rozwój pracowników. Wojewódzki Urząd Pracy w Lublinie na bieżąco będzie informował o postępach związanych z rozpoczęciem funkcjonowania rejestru.

Aktywna pomoc dla sektora oświaty – najważniejsze informacje



ANNA GLIJER

Wydział Polityki Rynku Pracy
WUP w Lublinie



Wojewódzki Urząd Pracy w Lublinie zaprasza nauczycieli i pracowników sektora oświaty z województwa lubelskiego do udziału w projekcie Outplacement dla oświaty.

400
pracowników
oświaty



KTO MOŻE WZIĄĆ UDZIAŁ W PROJEKCIE?

Projekt Outplacement dla oświaty skierowany jest do 400 pracowników sektora oświaty:

- zagrożonych zwolnieniem z przyczyn dotyczących zakładu pracy
- przewidzianych do zwolnienia z przyczyn dotyczących zakładu pracy (umowy na czas określony)
- osób bezrobotnych, które utraciły pracę po 31 grudnia 2012 roku

CO TO ZNACZY JEDNOSTKA SEKTORA OŚWIATY?

Zgodnie z zapisami art. 2 ustawy o systemie oświaty, jednostką systemu są m. in.:

- przedszkola, w tym z oddziałami integracyjnymi, przedszkola specjalne oraz inne formy wychowania przedszkolnego
- szkoły
- placówki oświatowo wychowawcze, w tym szkolne schroniska młodzieżowe, umożliwiające rozwijanie zainteresowań i uzdolnień oraz korzystanie z różnych form wypoczynku i organizacji czasu wolnego
- poradnie psychologiczno pedagogiczne, w tym poradnie specjalistyczne udzielające dzieciom, młodzieży, rodzicom i nauczycielom pomocy psychologiczno pedagogicznej, a także pomocy uczniom w wyborze kierunku kształcenia i zawodu

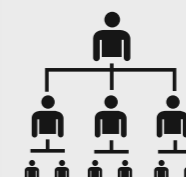
- młodzieżowe ośrodki wychowawcze, młodzieżowe ośrodki socjoterapii, specjalne ośrodki szkolno wychowawcze oraz specjalne ośrodki wychowawcze dla dzieci i młodzieży wymagających stosowania specjalnej organizacji nauki, metod pracy i wychowania, a także ośrodki umożliwiające dzieciom i młodzieży, a także dzieciom i młodzieży z upośledzeniem umysłowym z niepełnosprawnościami sprzężonymi realizację obowiązku szkolnego i obowiązku nauki
- placówki zapewniające opiekę i wychowanie uczniom w okresie pobierania nauki poza miejscem stałego zamieszkania
- zakłady kształcenia i placówki doskonalenia nauczycieli
- biblioteki pedagogiczne
- kolegia pracowników służb społecznych.

JAKIE FORMY WSPARCIA MOŻNA UZYSKAĆ W PROJEKCIE?

Dla uczestników projektu przewidziane są następujące formy wsparcia:

- poradnictwo zawodowe
- szkolenia
- studia podyplomowe
- bezzwrotne wsparcie do 40 tys. zł dla osób zamierzających podjąć działalność gospodarczą
- staże w nowym zawodzie
- subsydiowane zatrudnienie
- pośrednictwo pracy
- poradnictwo psychologiczne
- dodatek relokacyjny dla osób, które w ramach projektu znalazły zatrudnienie w odległości powyżej 50 km od miejsca zamieszkania.

40
tys. zł



$E=mc^2$

KIEDY? HARMONOGRAM REKRUTACJI

Projekt Outplacement dla oświaty realizowany jest od kwietnia 2014 roku do września 2015 roku. Projekt zakłada prowadzenie ciągłego naboru uczestników do 31 sierpnia 2015 r. lub do wyczerpania limitów miejsc na poszczególne formy wsparcia, za wyjątkiem staży, na które można aplikować do 31 marca 2015r.

31

sierpień 2015 r.
nabór do projektu

31

marca 2015 r.
nabór na staż

GDZIE? SPRAWDŹ DO KTÓREGO POWIATOWEGO URZĘDU PRACY POWINNAŚ/POWINIENIEŚ SIĘ ZGŁOSIĆ?

www.outplacement.wup.lublin.pl

PUP Lublin
ul. Mełgiewska 11
20-954 Lublin
tel. 81 745 18 16, 745 18 17
749 66 36, 745 19 01
www.puplublin.pl

PUP Chełm
pl. Niepodległości 1
22-100 Chełm
tel. 82 562 76 97
www.pupchelm.pl

PUP Puławy
ul. Lubelska 2 G,
24-100 Puławy
tel. 81 886 40 96
www.pup.pulawy.pl

PUP Radzyń Podlaski
ul. Chomiczewskiego
10, 21-300 Radzyń
Podlaski
tel. 83 352 93 80
www.praca.radzyn.pl

PUP Zamość
Plac Wolności 1,
22-400 Zamość
tel. 84 638 33 31, 638
33 66
www.pupzamosc.samorzady.pl

Nowe formy wsparcia dla klientów powiatowego urzędu pracy



URSZULA RADAJEWSKA-SAGAN

Centrum Informacji i Planowania
Kariery Zawodowej
WUP w Lublinie



27 maja br. weszła w życie nowelizacja ustawy o promocji zatrudnienia i instytucjach rynku pracy (Dz. U. z 2013r. poz. 674 z późn. zm.). Ustawa wprowadziła nowe instrumenty wsparcia dla osób bezrobotnych i poszukujących pracy, zarówno dla osób młodych do 30 roku życia, jak i osób w wieku 50+. Pracodawcom stworzono możliwości obniżenia kosztów pracy poprzez dofinansowanie zatrudnienia osób bezrobotnych. Dla każdej z tych grup przygotowano specjalne rozwiązania dopasowane do ich indywidualnych potrzeb. Osoby bezrobotne do 30 roku życia będą mogły skorzystać ze wsparcia w postaci bonu szkoleniowego, stażowego, zatrudnieniowego oraz bonu na zasiedlenie.

➤ BON SZKOLENIOWY

Bon szkoleniowy stanowi gwarancję skierowania bezrobotnego na wskazane przez niego szkolenie oraz opłacenia kosztów, które zostaną poniesione w związku z podjęciem szkolenia. Ta forma wsparcia może pomóc osobom młodym podnieść ich kwalifikacje, zdobyć niezbędne certyfikaty, nabyć nowe umiejętności, a w efekcie w przyszłości ułatwić start na rynku pracy. W ramach bonu szkoleniowego mogą być sfinansowane do wysokości 100% przeciętnego wynagrodzenia koszty: jednego lub kilku szkoleń, w tym kosztów kwalifikacyjnego kursu zawodowego i kursu nadającego uprawnienia zawodowe, niezbędnych badań lekarskich lub psychologicznych, przejazdu na szkolenia, zakwaterowania, jeśli zajęcia odbywają się poza miejscem zamieszkania.

➤ BON STAŻOWY

Bon stażowy umożliwia osobom młodym zdobycie niezbędnego doświadczenia, a często także pracy. Bon stażowy może otrzymać zarejestrowana osoba bezrobotna, która: nie ukończyła 30 roku życia, złożyła wniosek o przyznanie bonu stażowego, została objęta profilem pomocy. Bon stażowy stanowi gwarancję skierowania do odbycia stażu u pracodawcy wskazanego przez bezrobotnego na okres 6 miesięcy, o ile pracodawca zobowiąże się do zatrudnienia bezrobotnego po zakończeniu stażu przez okres 6 miesięcy. W ramach przyznanego bonu stażowego mogą być finansowane koszty: niezbędnych badań lekarskich lub psychologicznych, przejazdu do i z miejsca odbywania stażu. Pracodawca, który zatrudni osobę bezrobotną przez deklarowany okres 6 miesięcy otrzymuje premię.

➤ BON ZATRUDNIENIOWY

Przyznanie bonu zatrudnieniowego osobie bezrobotnej, która nie ukończyła 30 lat, stanowi zarazem dla pracodawcy gwarancję refundacji części kosztów wynagrodzenia i składek na ubezpieczenia społeczne w związku z zatrudnieniem tej osoby. Pracodawca w ramach bonu zatrudnieniowego jest obowiązany do zatrudnienia skierowanej osoby przez okres 18 miesięcy i przez okres kolejnych 6 miesięcy po zakończeniu okresu refundacji. Pracodawcy refundowana jest część kosztów wynagrodzenia i składek na ubezpieczenia społeczne, przez okres 12 miesięcy, w wysokości kwoty zasiłku.

➤ BON NA ZASIEDLENIE

Gdy bezrobotny jest zarejestrowany w urzędzie pracy, ma mniej niż 30 lat i zdecydował się podjąć poza miejscem dotychczasowego zamieszkania zatrudnienie, inną pracę zarobkową lub działalność gospodarczą, może starać się o przyznanie bonu na zasiedlenie. Musi jednak spełnić następujące kryteria: z tytułu ich wykonywania będzie osiągał wynagrodzenie lub przychód w wysokości co najmniej minimalnego wynagrodzenia za pracę brutto miesięcznie oraz będzie podlegał ubezpieczeniom społecznym, odległość od miejsca dotychczasowego zamieszkania do miejscowości, w której bezrobotny zamieszka w związku z podjęciem zatrudnienia, innej pracy zarobkowej lub działalności gospodarczej wynosi co najmniej 80 km lub czas dojazdu do tej miejscowości i powrotu do miejsca dotychczasowego zamieszkania środkami transportu zbiorowego przekracza łącznie co najmniej 3 godziny dziennie, będzie pozostawał w zatrudnieniu, wykonywał inną pracę zarobkową lub będzie prowadził działalność gospodarczą przez okres co najmniej 6 miesięcy. Wartość bonu na zasiedlenie nie może być wyższa niż 200% przeciętnego wynagrodzenia za pracę. Środki Funduszu Pracy przyznane w ramach bonu na zasiedlenie, przeznaczone są na pokrycie kosztów zamieszkania.

➤ MOŻLIWOŚCI OBNIŻENIA KOSZTÓW PRACY DLA PRACODAWCÓW POPRZEC DOFINANSOWANIE ZATRUDNIENIA OSÓB MŁODYCH DO 30 ROKU ŻYCIA – REFUNDACJA KOSZTÓW NA SKŁADKI NA UBEZPIECZENIE SPOŁECZNE.

Pracodawcy, którzy zatrudniają skierowane przez urząd pracy osoby bezrobotne w wieku do 30 lat, podejmujące zatrudnienie po raz pierwszy w życiu, mogą otrzymać refundację kosztów poniesionych na składki na ubezpieczenia społeczne za te osoby. Refundacja kosztów przysługuje przez okres do 12 miesięcy w kwocie nie wyższej jednak, niż połowa minimalnego wynagrodzenia za pracę miesięcznie. Pracodawca jest obowiązany do dalszego zatrudniania skierowanego bezrobotnego przez okres 6 miesięcy po zakończeniu okresu refundacji kosztów poniesionych na składki na ubezpieczenia społeczne.

➤ DOFINANSOWANIE WYNA-GRODZENIA ZA ZATRUDNIENIE SKIEROWANEGO BEZROBOTNEGO, KTÓRY UKOŃCZYŁ 50 ROK ŻYCIA

Pracodawcy zatrudniający skierowaną przez urząd pracy osobę bezrobotną powyżej 50 roku życia mogą liczyć na dofinansowanie wynagrodzenia. Dofinansowanie wynagrodzenia przysługuje przez okres: 12 miesięcy – w przypadku

zatrudnienia bezrobotnego, który ukończył 50 lat, a nie ukończył 60 lat. Obowiązkiem pracodawcy lub przedsiębiorcy jest dalsze zatrudnianie skierowanego bezrobotnego po upływie okresu przysługiwania dofinansowania wynagrodzenia, odpowiednio przez okres 6 miesięcy lub 24 miesięcy, gdy skierowany ukończył 60 lat, dalsze zatrudnienie musi być utrzymane przez 12 miesięcy. Dofinansowanie wynagrodzenia przysługuje w kwocie, nie wyższej jednak niż połowa minimalnego wynagrodzenia za pracę miesięcznie.

➤ „GRANT” NA UTWORZENIE STANOWISKA PRACY W FORMIE TELEPRACY

Nowością w ustawie jest instrument wsparcia zwany „grantem” na utworzenie stanowiska pracy w formie telepracy dla skierowanego bezrobotnego rodzica powracającego na rynek pracy, posiadającego co najmniej jedno dziecko w wieku do 6 lat, lub bezrobotnego sprawującego opiekę nad osobą zależną, który w okresie 3 lat przed rejestracją w urzędzie pracy jako bezrobotny zrezygnował z zatrudnienia lub innej pracy zarobkowej z uwagi na konieczność wychowywania dziecka lub sprawowania opieki nad osobą zależną. Pracodawca lub przedsiębiorca może otrzymać środki Funduszu Pracy w kwocie, nie wyższej jednak niż 6-krotność minimalnego wynagrodzenia za pracę, za każdą skierowaną osobę bezrobotną. Warunkiem otrzymania grantu jest utrzymanie zatrudnienia bezrobotnego przez okres 12 miesięcy w pełnym wymiarze czasu pracy lub przez okres 18 miesięcy w połowie wymiaru czasu pracy.

➤ ŚWIADCZENIE AKTYWIZACYJNE

Pracodawcy posiadający miejsca pracy mogą ubiegać się o przyznanie świadczenia aktywizacyjnego, za zatrudnienie w pełnym wymiarze czasu pracy osoby skierowanej przez urząd pracy. Świadczenie aktywizacyjne jest instrumentem wsparcia dla bezrobotnego rodzica powracającego na rynek pracy po przerwie związanej z wychowywaniem dziecka lub bezrobotnego sprawującego opiekę nad osobą zależną, który w okresie 3 lat przed rejestracją w urzędzie pracy jako bezrobotny zrezygnował z zatrudnienia lub innej pracy zarobkowej z uwagi na konieczność wychowywania dziecka lub sprawowania opieki nad osobą zależną. Świadczenie aktywizacyjne przysługuje przez okres: 12 miesięcy i wynosi połowę minimalnego wynagrodzenia za pracę miesięcznie, obowiązkiem pracodawcy jest dalsze zatrudnianie skierowanego bezrobotnego po upływie okresu przysługiwania świadczenia aktywizacyjnego przez okres 6 miesięcy lub 18 miesięcy, kwota świadczenia to jedna trzecia minimalnego wynagrodzenia za pracę miesięcznie, na pracodawcy spoczywa obowiązek dalszego zatrudniania skierowanej osoby przez okres 9 miesięcy.

EFS na finiszu ze świetnymi wynikami



AGNIESZKA CHRÓŚCIK

Wydział Programowania i Kontroli PO KL
WUP w Lublinie



Rok 2014 to dla perspektywy finansowej 2007–2013 rok podsumowań. O ile dla projektów twardych rezultaty w postaci nowych budynków, dróg czy sprzętu łatwiej zauważyć o tyle efekty projektów miękkich finansowanych z Programu Operacyjnego Kapitał Ludzki są trudniej dostrzegalne, ale Wojewódzki Urząd Pracy w Lublinie ma się czym pochwalić w tej dziedzinie. Ostatnie sprawozdania wykazały, że efekty osiągnięte w wyniku realizacji programu, sięgają wysoko ponad normę, nawet 5 –krotnie ją przekraczając. Zakładane cele zostały osiągnięte, a wiele nowopowstałych przedsiębiorstw z powodzeniem funkcjonuje na lubelskim rynku, wspierając nierzadko tych, którzy również dzięki projektom nabyli nowe kwalifikacje, odnaleźli swoją indywidualną ścieżkę rozwoju i wyszli z kręgu wykluczenia społecznego.

Europejski Fundusz Społeczny był niezaprzeczalnie dużym zastrzykiem energii dla lubelskiego, trudnego rynku pracy. O tym jak wielu osobom unijne środki pomogły „stać na nogi” najdobitniej świadczą

przedstawione poniżej liczby. Oczywiście zdarzały się też porażki, nie wszyscy kończyli swój udział w projektach sukcesem, niektórzy zmuszeni byli zamknąć swoje firmy, bo konkurencja okazała się

być zbyt duża, a siła przebicia i doświadczenie w świecie biznesu zbyt małe. Dlatego optymizmem napawa fakt, że w tych mało sprzyjających warunkach „aktywnie” przetrwało aż 42,9% utworzonych mikroprzedsiębiorstw. Wskaźnik efektywności zatrudnieniowej w Priorytecie VI „Rynek pracy otwarty dla wszystkich” – mierzący zatrudnienie osób biorących udział w projektach do 3/6 miesięcy po ich zakończeniu także wypada zadowalająco, oscylując wokół 70%. Cieszy również świadomość, że w grupie wiekowej 15–24 wskaźnik ten jest nawet wyższy, bo kształtuje się na poziomie 72,74%. Wśród osób w wieku 50+ oraz niepełnosprawnych wyniki są zbliżone i wynoszą odpowiednio 56,48% oraz 59,75%. Oznacza to, że wymagana od Wnioskodawców,

przygotowujących wnioski, konieczność zapewnienia „kompleksowości wsparcia” po prostu się opłaca i bezrobotnym, którym umożliwiono udział w profesjonalnym poradnictwie, szkoleniach

i wreszcie praktycznych stażach, udało się znaleźć zatrudnienie. Marginalny, ale jednak pozytywny wpływ na lubelski rynek pracy miało także utworzenie przy wsparciu ze środków EFS 20 spółdzielni socjalnych, tym bardziej iż są one alternatywą dla tradycyjnej działalności gospodarczej. Integrowanie wokół tej formy wsparcia ludzi z często trudnych, wykluczonych grup społecznych, jest jedynie dowodem na to, że ekonomia społeczna wspierana unijną gotówką ma szansę na dalszy, intensywny rozwój. Sukcesem z pewnością jest też fakt, iż zarówno projekty z zakresu aktywizacji zawodowej jak i integracji społecznej cieszyły się dużym powodzeniem osób z terenów wiejskich i nierzadko były zalążkiem do podejmowania oddolnych inicjatyw lokalnych.

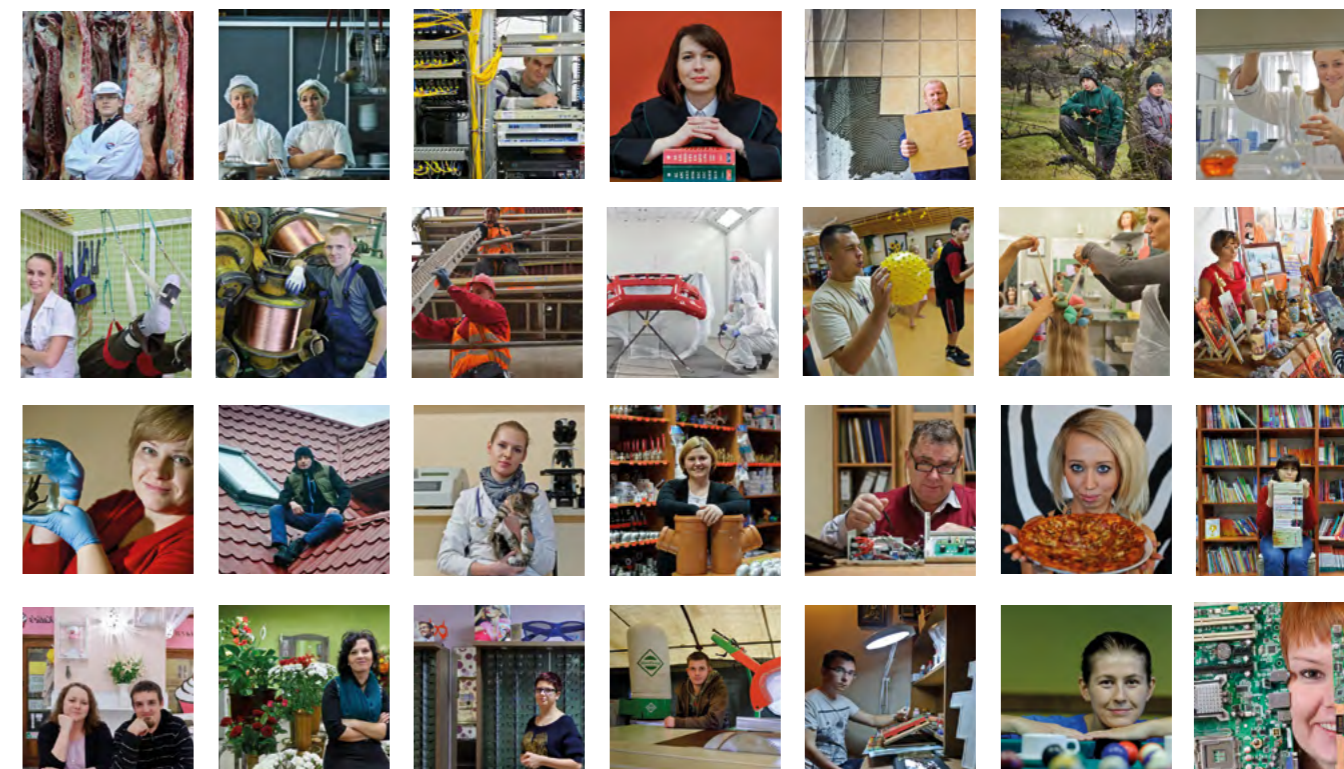


Lubelskie może wreszcie poszczycić się faktem, że dla nas to nie koniec PO KL. W naszym województwie zasilonym niedawno o kolejne pieniądze projekty są wciąż realizowane, pieniądze na działalność gospodarczą dalej dostępne, a mieszkańcy wciąż mogą się kształcić, szkolić i aktywizować z pomocą Europejskiego Funduszu Społecznego. Informacja na temat wszystkich aktualnie realizowanych szkoleń dla osób bezrobotnych i nieaktywnych zawodowo dostępna jest na stronie Wojewódzkiego Urzędu Pracy pod linkiem <http://www.wup.lublin.pl/wup/index.php?kat=232>. Najświeższe dane na temat realizatorów projektów, umożliwiających uzyskanie do 40 tys. zł na własną firmę znajdziesz w zakładce „Dotacje na rozpoczęcie działalności gospodarczej” na stronie



www.pokl.wup.lublin.pl. Powiatowe Urzędy Pracy otrzymały dodatkowe środki, dlatego m.in. w Biłgoraju, Chełmie, Lubartowie, Lublinie, Łukowie, Parczewie czy Świdniku jest możliwość aplikowania nie tylko o gotówkę na działalność, ale także na bony szkoleniowe, stażowe czy granty na telepracę. Uwaga! Wirus PO KL wciąż krąży po Lubelszczyźnie!

Liczba osób, które zostały objęte Indywidualnym Planem Działania – 31 140 osób (161,16% wartości docelowej)
Liczba osób, które uzyskały środki na podjęcie działalności gospodarczej – 11 694 osób (126,15% wartości docelowej)
Liczba utworzonych miejsc pracy w ramach udzielonych z EFS środków na podjęcie działalności gospodarczej – 11 717 miejsc pracy (125,52% wartości docelowej)
Liczba osób w wieku 15-24 lata, które zakończyły udział w projektach – 28 901 osób (109,12% wartości docelowej)
Liczba osób w wieku 15-24 lata zamieszkujących tereny wiejskie, które zakończyły udział w projektach – 17 189 osób (111,79% wartości docelowej)
Liczba utworzonych miejsc pracy w ramach udzielonych z EFS środków na podjęcie działalności gospodarczej (przekazanych osobom w wieku 15-24 lata) – 2 533 miejsca pracy (128,58 % wartości docelowej)
Liczba osób długotrwale bezrobotnych, które zakończyły udział w projektach 21 109 osób (306,10% wartości docelowej)
Liczba osób z terenów wiejskich, które zakończyły udział w projektach – 34 336 osób (203,36% wartości docelowej)
Liczba osób długotrwale bezrobotnych, które otrzymały bezzwrotne dotacje – 3 394 osób (497,65% wartości docelowej)
Liczba klientów instytucji pomocy społecznej, którzy zakończyli udział w projektach dotyczących aktywnej integracji – w tym osoby z terenów wiejskich – 15 411 osób (111,90% wartości docelowej)
Liczba osób zagrożonych wykluczeniem społecznym, które zakończyły udział w projekcie – 10 414 osób (104,85% wartości docelowej)
Liczba podmiotów ekonomii społecznej, które otrzymały wsparcie z EFS za pośrednictwem instytucji wspierających ekonomię społeczną 867 podmiotów (188,07% wartości docelowej)
Liczba podmiotów ekonomii społecznej utworzonych dzięki wsparciu EFS 20 podmiotów (100% wartości docelowej)



Co to jest KFS?



AGNIESZKA POSTĘPSKA
Wydział Polityki Rynku Pracy
WUP w Lublinie



W ramach realizacji zapisów znowelizowanej ustawy o promocji zatrudnienia i instytucjach rynku pracy, środki Funduszu Pracy przeznaczone zostaną m.in. na KFS

Co to jest?

KRAJOWY FUNDUSZ SZKOLENIOWY

to środki Funduszu Pracy, które przeznaczone są na finansowanie kształcenia ustawicznego pracowników i pracodawców.

Dla kogo?

Oferta skierowana jest do Pracodawców.

Po co?

Aby wzmocnić pozycję firm poprzez inwestycję w kwalifikacje pracowników – kwalifikacje, które są zgodne z aktualnymi wymogami rynku pracy.

Na czym to polega?

Powiatowe urzędy pracy mogą przyznać środki KFS:

- przedsiębiorcom, którzy zatrudniają mniej niż 10-ciu pracowników, a roczny obrót lub bilans firmy nie przekracza 2 mln EUR –wówczas przysługuje im 100% kosztów kształcenia pracodawcy i jego pracowników,
- przedsiębiorcom, którzy zatrudniają więcej niż 10-ciu pracowników –wówczas otrzymają 80% środków na kształcenie dla siebie i swoich pracowników.

KRAJOWY FUNDUSZ SZKOLENIOWY TO:

- Określenie potrzeb pracodawcy,
- Kursy i studia podyplomowe,
- Egzaminami potwierdzające posiadanie umiejętności, kwalifikacji lub uprawnień zawodowych,
- Badania lekarskie i psychologiczne,
- Ubezpieczenie od NNW.



= edukacja = KFS

Najczęściej poszukiwane specjalności po wyodrębnieniu z całej bazy jedynie zawodów z Klasyfikacji zawodów szkolnictwa zawodowego: sprzedawca (142 ogłoszenia), technik prac biurowych (35 ogłoszeń), kucharz (25 ogłoszeń), mechanik poj. samochodowych (19 ogłoszeń), ślusarz (18 ogłoszeń)

ZESPÓŁ ZAMÓWIEŃ PUBLICZNYCH

Działania aktywizacyjne to pakiet działań mających na celu podjęcie i utrzymanie przez osobę bezrobotną odpowiedniej pracy lub działalności gospodarczej. Nowelizacja ustawy o promocji zatrudnienia i instytucjach rynku pracy, która obowiązuje od 27 maja 2014 r. umożliwia, aby usługi aktywizacyjne adresowane do osób bezrobotnych realizowane były przez zewnętrznych dostawców.

Wojewódzki Urząd Pracy w Lublinie rozpoczął właśnie przygotowywanie procedury zlecenia działań aktywizacyjnych na lata 2015 –2016.

Ministerstwo Pracy i Polityki Społecznej wyasygnowało na ten cel dla Województwa Lubelskiego w ramach środków Funduszu Pracy kwotę 11 500,00 tys. zł. W ramach tej kwoty działaniami aktywizacyjnymi zostaną objętych 1000 osób długotrwale bezrobotnych dla których ustalono II i III profil pomocy.

Wprowadzenie modelu zlecenia działań aktywizacyjnych agencjom zatrudnienia wspiera powiatowe urzędy pracy oraz stwarza możliwość większej indywidualizacji wsparcia dla osób bezrobotnych.

WYDZIAŁ POLITYKI RYNKU PRACY:

Województwo lubelskie w 2013 roku uzyskało **największą średnią efektywność zatrudnieniową** dla programów realizowanych w ramach form aktywnych –73%, przy efektywności w skali kraju na poziomie 63,4%, a także najniższy koszt doprowadzenia do zatrudnienia 1 osoby po szkoleniach.

Dyrekcji i Pracownikom Powiatowych Urzędów Pracy Województwa Lubelskiego gratulujemy zaangażowania i konsekwencji w prowadzeniu działań aktywizujących na rzecz osób bezrobotnych oraz życzymy dalszych sukcesów w obszarze rynku pracy.

WYDZIAŁ POŚREDNICTWA PRACY:

IX Międzynarodowe Targi Pracy Lublinie,

15 października 2014 r.,
godz. 10:00–17:00,
hala wystawiennicza
Targów Lublin S.A.,
przy ul. Dworcowej 11.

Zapraszamy na IX Międzynarodowe Targi Pracy Lublinie, które odbędą się 15 października 2014 r., w godz. 10:00 –17:00, w hali wystawienniczej Targów Lublin S.A., przy ul. Dworcowej 11. Przedsięwzięcie to skierowane jest do wszystkich osób poszukujących zatrudnienia na europejskim, krajowym i regionalnym rynku pracy. Jak co roku, udział w targach wezmą przedstawiciele publicznych służb zatrudnienia z krajów UE/EOG, pracodawcy krajowi, jak i zagraniczni, służby mundurowe, oraz przedstawiciele takich instytucji jak Państwowa Inspekcja Pracy, ZUS, Izba Skarbowa czy NFZ, którzy informować będą wszystkich zainteresowanych

o wszelkich istotnych kwestiach związanych z podejmowaniem pracy za granicą przez obywateli polskich (np. nt. ubezpieczeń społecznych, prawa pracy, ubezpieczenia zdrowotnego czy też rozliczania podatków z dochodów uzyskanych za granicą). Wszyscy zainteresowani poszukiwaniem zatrudnienia będą mogli również zapoznać się z ofertami pracy prezentowanymi przez agencje zatrudnienia, czy doradztwa personalnego. Wzorem lat ubiegłych, doradcy EURES przeprowadzą cykl prezentacji z zakresu warunków życia i pracy w różnych krajach Unii Europejskiej i Europejskiego Obszaru Gospodarczego.

„Gwarancje” na aktywizację młodzieży



KAROLINA CIEŚLIK

Wydział Programowania i Kontroli PO KL
WUP w Lublinie



Co to jest?

Wojewódzki Urząd Pracy w Lublinie przygotowuje się do podjęcia działań związanych z wdrożeniem tzw. „Gwarancji dla Młodzieży” (GdM). Jest to propozycja Komisji Europejskiej dla państw członkowskich UE, zakładająca **zagwarantowanie młodym ludziom** w wieku od 15 do 25 lat, którzy nie mają zatrudnienia ani nie uczestniczą w kształceniu czy szkoleniu (tzw. młodzież NEET), **dobrej jakości oferty zatrudnienia, kształcenia czy przyuczenia do zawodu**. Realizatorami tej inicjatywy w Polsce będą również powiatowe urzędy pracy, Ochotnicze Hufce Pracy, Bank Gospodarstwa Krajowego oraz inne instytucje wspierające bezrobotnych, które wyłonione zostaną w trybie konkursowym. Państwa członkowskie UE mają ponadto możliwość doprecyzowania definicji GdM odpowiednio do zaistniałej w konkretnym kraju sytuacji młodzieży na rynku pracy, w związku z czym wsparcie będzie mogło skuteczniej niż dotychczas dotrzeć do polskiej młodzieży, zwłaszcza tej zamieszkującej tereny wiejskie i małe miejscowości.

Dla kogo?

Adresatów „Gwarancji dla Młodzieży” w Polsce dzieli się na 4 podgrupy. Pierwsza z nich to osoby w wieku **15–17 lat** przedwcześnie kończące naukę czyli osoby zaniebujące obowiązkiem szkolnym (do 16 r. ż.) lub obowiązkiem nauki (do osiągnięcia 18 r. ż.). Druga to osoby w wieku **18–24 lata** pozostające poza zatrudnieniem (tj. bezrobotne lub biernie zawodowo), edukacją (tj. nie uczestniczące w kształceniu formalnym w trybie stacjonarnym) i szkoleniem (tj. nie uczestniczące w pozaszkolnych zajęciach

mających na celu uzyskanie, uzupełnienie lub doskonalenie umiejętności i kwalifikacji zawodowych lub ogólnych, potrzebnych do wykonywania pracy) określana jako tzw. młodzież NEET, w tym osoby wymagające szczególnego wsparcia tj. oddalone od rynku pracy, ze środowisk defaworyzowanych, z obszarów wiejskich. W kolejnej podgrupie znajdują się osoby w wieku **18–25 lat** zarejestrowane jako bezrobotni, w tym również zarejestrowani studenci studiów zaocznych i wieczorowych. Ostatnią z kategorii stanowi bezrobotna młodzież oraz poszukujący pracy absolwenci szkół i uczelni w okresie 48 miesięcy od dnia ukończenia szkoły lub uzyskania tytułu zawodowego, w wieku **18–29 lat**, ale tylko w zakresie wsparcia przedsiębiorczości tych osób młodych.

W jakim czasie?

Zawsze będzie to **4 miesiące**, ale liczone od różnych zdarzeń, w zależności od przynależności do konkretnej podgrupy, sposobu udzielania wsparcia czy też od rodzaju podmiotu udzielającego go. Dla osób młodych do 25 r. ż. termin ten liczony będzie od dnia rejestracji w powiatowym urzędzie pracy, dla osób korzystających ze wsparcia poprzez uczestnictwo w projektach, dzień przystąpienia danej osoby do projektu. W przypadku osób 15–24 lat z tzw. grupy NEET objętych wsparciem przez OHP, okres ten rozpoczynać się będzie od dnia zgłoszenia gotowości do udziału w projekcie tj. od dnia podpisania deklaracji uczestnictwa w projekcie.

Jakie wsparcie?

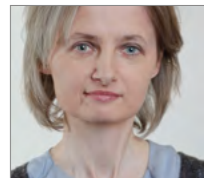
Zakres wsparcia oferowany w ramach GdM jest bardzo szeroki i obejmować będzie szereg dostępnych instrumentów i usług rynku pracy. Będą to m.in.: **nabycie elementarnych kompetencji społecznych, wsparcie prowadzące do podjęcia nauki lub szkolenia, diagnoza sytuacji zawodowej i osobistej osoby służąca zaprojektowaniu form wsparcia adekwatnych do istniejących potrzeb młodej osoby, nabycie kwalifikacji zawodowych, pośrednictwo pracy, pośrednictwo w zakresie organizacji staży i praktyk, poradnictwo zawodowe, informacja zawodowa, nauka aktywnego poszukiwania pracy, szkolenia zawodowe, staże zawodowe u pracodawców, dofinansowanie studiów podyplomowych, stypendium na kontynuowanie nauki, pożyczki szkoleniowe, prace interwencyjne, programy specjalne. Możliwe jest również udzielanie w ramach realizacji GdM wsparcia w postaci bonów szkoleniowych, stażowych, zatrudnieniowych czy na zasiedlenie. Młodzi przedsiębiorcy, będą mogli uzyskać środki na podjęcie działalności gospodarczej, na utworzenie stanowiska pracy dla bezrobotnego lub do 29 r. życia skorzystać z pożyczek na własny biznes. Profilowanie wsparcia pod kątem jego poszczególnych odbiorców pomoże wybrać te najbardziej odpowiednie w konkretnym przypadku formy.**

Jednym z działań, planowanych przez WUP w Lublinie w ramach „GdM” jest zawiązanie partnerstwa z organizacjami działającymi na rzecz podnoszenia aktywności zawodowej zwłaszcza wśród osób młodych. Współpraca jednostek publicznych oraz NGO’ów z pewnością pozwoli lepiej poznać potrzeby osób młodych i precyzyjnie dostosować wsparcie. Koncepcja GdM w Polsce nie powinna ulec znaczącym zmianom, pewne modyfikacje mogą wynikać jedynie z ustalenia ostatecznego kształtu Programu Operacyjnego Wiedza Edukacja Rozwój 2014–2020 po zakończeniu jego negocjacji z Komisją Europejską, ale młodzież z województwa lubelskiego może bez obaw oczekiwać kompleksowego wsparcia i nowych perspektyw.

Młodzi przedsiębiorcy, będą mogli uzyskać środki na podjęcie działalności gospodarczej, na utworzenie stanowiska pracy dla bezrobotnego lub do 29 r. życia skorzystać z pożyczek na własny biznes.



Bezrobocie wśród młodzieży w danych statystycznych



ANNA STAŃCZYK
Zespół Statystyk i Analiz
WUP w Lublinie



Mniej zarejestrowanej bezrobotnej młodzieży

W pierwszej połowie br. liczba bezrobotnych systematycznie się zmniejszała, i to zarówno na Lubelszczyźnie jak i w kraju. Spadek liczby bezrobotnych dotyczył także populacji osób do 25 roku życia. W końcu czerwca 2014 r. liczba bezrobotnych tej grupy wiekowej wynosiła 22.491 osób w województwie, tj. 18,9% ogółu zarejestrowanych (w styczniu br. 29.568 osób).

Bezrobotna młodzież w powiatach

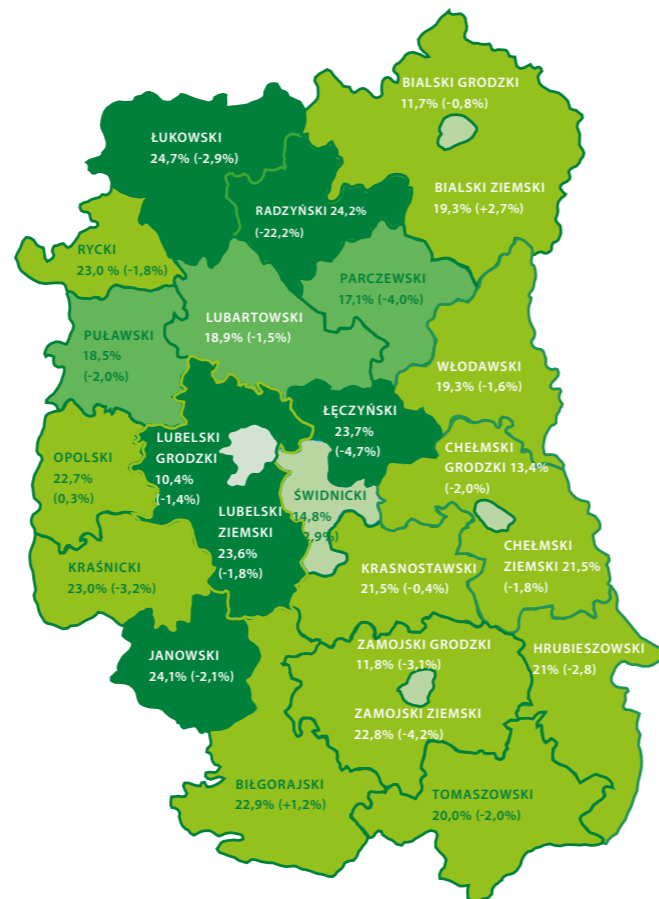
W czerwcu 2014 r. najwyższy wskaźnik bezrobocia wśród młodych do 25 roku życia odnotowano w powiecie łukowskim 24,7%, następnie radzyńskim 24,2% oraz janowskim 24,1%. Najmniej pochodzi z miast: Lublin, Biała Podlaska oraz Zamość.

UWAGA: w nawiasach podano wzrost/spadek w stosunku do czerwca 2013 r., dane statystyczne podano na podstawie sprawozdań MPiPS 01 „Sprawozdanie o rynku pracy”.

Wykształcenie policealne i średnie kumuluje bezrobotnych do 25 roku życia

Bezrobotni do 25 roku życia najczęściej (bo 29,5% tej populacji) posiadają wykształcenie policealne i średnie zawodowe, następnie średnie ogólnokształcące 25,8%. Dyplomem uczelni wyższej legitymuje się 6,7% bezrobotnych tej grupy (14,2% w przypadku ogółu bezrobotnych województwa).

PROCENTOWY UDZIAŁ BEZROBOTNYCH DO 25 ROKU ŻYCIA, W STOSUNKU DO OGÓŁU ZAREJESTROWANYCH W POSZCZEGÓLNYCH POWIATACH



Przed zarejestrowaniem prawie 65% młodzieży nie posiada stażu pracy

Ze względu na staż pracy najwięcej osób bezrobotnych w omawianej grupie młodzieży posiada niewielki staż zatrudnienia – do 1 roku 23,5%. Od 1 do 5 lat pracowało 11,7% tej grupy, ze stażem w granicy 5 do 10 lat – 45 osób tj. 0,2% populacji.

Powyżej 12 miesięcy bez pracy pozostaje 1/4 omawianej grupy

Najmniej osób zarejestrowanych w urzędach posiada staż bezrobocia do 1 miesiąca. Najwięcej od 6 do 12 miesięcy 25,7%. Ze stażem od 12 do 24 miesięcy jest 19,2% a powyżej 24 miesięcy 12,2%.

Mniej nowo zarejestrowanych, więcej wyrejestrowanych

W ciągu I półrocza br. do ewidencji napłynęło 17.287 osób do 25 roku życia, to mniej o 2.814 (tj. 14,0%) osób, w porównaniu do I półrocza 2013 r. Z ewidencji z różnych powodów wyrejestrowano 20.401 osób (więcej o 964 osoby niż w I półroczu 2013 r.).

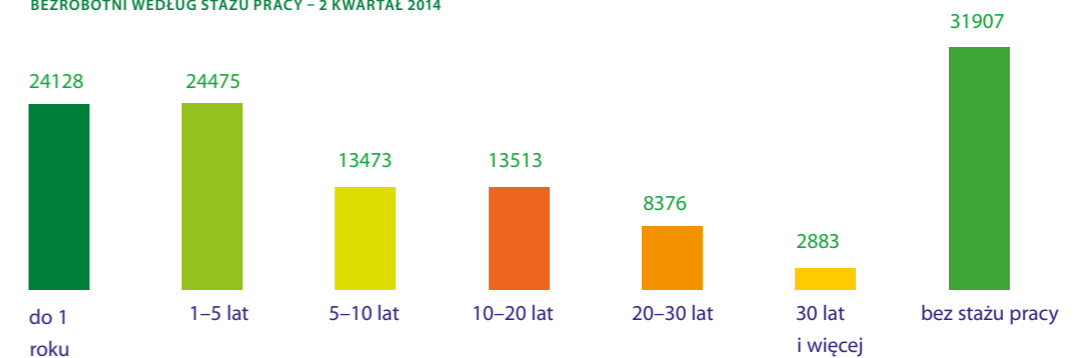
Podjęcia pracy w górę

Jak wynika z ewidencji urzędów pracy w ciągu sześciu miesięcy bieżącego roku liczba podjęć pracy przez młodzież (wynosiła 6.796) była wyższa o 381 tj. o 5,9% niż w okresie od stycznia do czerwca 2013 r. Młodzież częściej podejmowała zatrudnienie niesubsydiowane niż subsydiowane. Na działalność gospodarczą skierowano 336 osób to o 36 osób więcej niż w roku ubiegłym Spadała natomiast liczba szkoleń, w których uczestniczyli ludzie młodzi. Dużym zainteresowaniem cieszyły się staże na które skierowano 4.520 osób, o 591 osób więcej niż w ciągu sześciu miesięcy 2013 r.

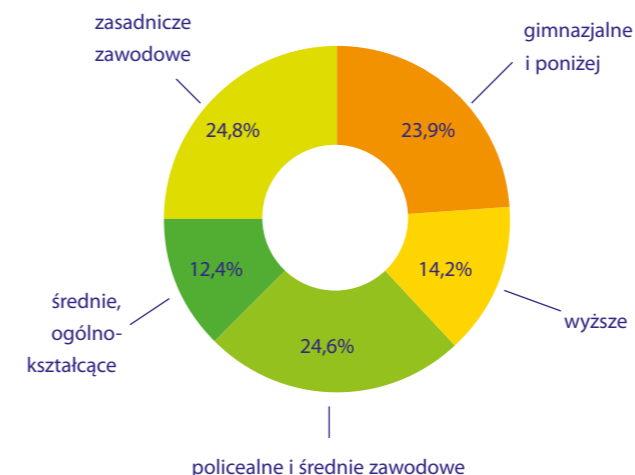
Nie ulega wątpliwości, że sytuacja ludzi młodych szukających zatrudnienia w kraju jak i w województwie lubelskim nadal jest trudna. Świadczy o tym ponad 18% wskaźnik bezrobocia ludzi młodych w stosunku do ogółu bezrobotnych w województwie – będący 2 wskaźnikiem ze względu na wielkość w Polsce (po województwie małopolskim o wielkości tego wskaźnika -20,0%). Wysoki wskaźnik bezrobocia w grupie osób do 25 roku uplasował nasz kraj na miejscu 9¹ wśród państw Unii Europejskiej.

1) 10 krajów UE o największej stopie bezrobocia wśród młodych. www.Rankingi 24 pl. 10 luty 2014 r

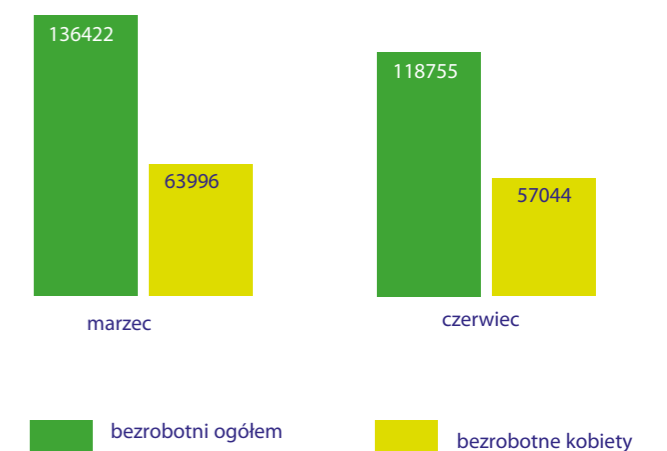
BEZROBOTNI WEDŁUG STAŻU PRACY – 2 KWARTAŁ 2014



BEZROBOTNI WEDŁUG WYKSZTAŁCENIA W 2 KWARTALE 2014



LICZBA BEZROBOTNYCH NA KONIEC 1 I 2 KWARTAŁU 2014



WOJEWÓDZKI URZĄD PRACY W LUBLINIE

ul. Obywatelska 4, 20-092 Lublin

tel. 81 463 53 00

fax 463 53 05

www.wup.lublin.pl

e-mail: sekretariat@wup.lublin.pl



FILIA WUP W BIAŁEJ PODLASKIEJ

ul. Warszawska 14

21-500 Białą Podlaska

tel. 83 343 45 63

e-mail: bialapodlaska-filia@wup.lublin.pl

FILIA WUP W ZAMOŚCIU

ul. Partyzantów 3

22-400 Zamość

tel. 84 677 66 17

e-mail: zamosc-filia@wup.lublin.pl

FILIA WUP W CHEŁMIE

Pl. Niepodległości 1

22-100 Chełm

tel. 82 563 05 82

e-mail: chelm-filia@wup.lublin.pl

