

Wojewódzki Urząd Pracy  
w Lublinie aktywizuje  
zawodowo

6

Osoby z niepełnosprawnością  
na rynku pracy

14

Niezbędni...

16

# lubelskie na rynku pracy

BIULETYN INFORMACYJNY WOJEWÓDZKIEGO URZĘDU PRACY W LUBLINIE

ISSN 2299-1387 # 2/2019



**15 lat Polski w UE**

# W numerze...

Symbole Unii Europejskiej.....4	Targi Pracy.....12
Członkowie UE.....5	Krajowy Fundusz Szkoleniowy wsparcie dla pracodawców i ich pracowników.....13
Wojewódzki Urząd Pracy w Lublinie aktywizuje zawodowo.....6-7	Osoby z niepełnosprawnością na rynku pracy.....14-15
Oś czasu Polska w Unii Europejskiej.....8-9	Niezbędniki.....16-17
Za nami VI edycja Dni Otwartych Funduszy Europejskich.....10	Statystyki – stan bezrobocia w kwietniu 2019 r. ....18-19
Europejski Dzień Dziecka - wyjątkowy dzień już za nami.....11	



Szanowni Państwo,

zapraszam do lektury biuletynu Wojewódzkiego Urzędu Pracy w Lublinie „Lubelskie na rynku pracy”. Tematem przewodnim publikacji jest 15-lecie członkostwa Polski w Unii Europejskiej oraz działalność Urzędu w tym okresie. Stosownie do założeń kolejnych perspektyw finansowych UE realizowane były działania w ramach Zintegrowanego Programu Operacyjnego Rozwoju Regionalnego (ZPORR), Sektorowego Programu Operacyjnego Rozwój Zasobów Ludzkich (SPO RZL), następnie Programu Operacyjnego Kapitał Ludzki (PO KL). Obecnie wcielamy w życie założenia Programu Operacyjnego Wiedza Edukacja Rozwój (PO WER) i Regionalnego Programu Operacyjnego Województwa Lubelskiego (RPO WL) do 2020 roku. Przygotowujemy się już do kolejnej perspektywy finansowej, chcąc brać aktywny udział w jej dobrym przygotowaniu do aktualnych potrzeb zmieniającego się rynku pracy.

Mając na uwadze bieżącą działalność Urzędu, pragnę jednocześnie zwrócić Państwa uwagę na informacje dotyczące naszej aktywności w ramach Partnerstw lokalnych. Kolejne już wydania publikacji, będące efektem współpracy z partnerami rynku pracy, dowodzą zasadności prac na rzecz promocji poradnictwa zawodowego oraz wsparcia Przedsiębiorców/Pracodawców przybliżając, tej grupie dedykowaną, ofertę urzędów pracy.

Szczegółnej uwadze polecam materiał dotyczący sytuacji na rynku pracy osób niepełnosprawnych.

W naszym biuletynie znajdą Państwo także artykuły dotyczące bieżącej aktywności Wojewódzkiego Urzędu Pracy w Lublinie oraz systematycznie prezentowane statystyki dotyczące dynamiki naszego regionalnego rynku pracy.

Z życzeniami przyjemnej i pożytecznej lektury

Andrzej Pruszkowski  
Dyrektor Wojewódzkiego Urzędu Pracy w Lublinie

## LUBELSKIE NA RYNKU PRACY. BIULETYN INFORMACYJNY WOJEWÓDZKIEGO URZĘDU PRACY W LUBLINIE

Wydawca: **Wojewódzki Urząd Pracy w Lublinie**  
ul. Obywatelska 4, 20-092 Lublin  
tel. 81 463 53 00, 605 903 476  
sekretariat@wup.lublin.pl

### Redakcja:

Wydział Polityki Rynku Pracy **Katarzyna Banach**  
Wydział Badań i Analiz **Angelika Bil**  
Centrum Informacji i Planowania Kariery Zawodowej **Joanna Chojecka**  
Fundusz Gwarantowanych Świadczeń Pracowniczych **Anna Matymia**  
Wydział Naboru i Pomocy Technicznej RPO WL **Katarzyna Szymańska-Dawidek**  
Wydział Realizacji PO WER **Elwira Wasąg**

Wydawnictwo bezpłatne  
Nakład: 1500 egz.

Fotografie: **Archiwum WUP, UM WL**  
Druk: **Eureka Plus s.c.**  
[www.eurekaplus.pl](http://www.eurekaplus.pl)

Istnieje możliwość zamówienia bezpłatnej prenumeraty biuletynu. Zamówienia należy kierować na adres: [sekretariat@wup.lublin.pl](mailto:sekretariat@wup.lublin.pl) z dopiskiem: Prenumerata biuletynu „Lubelskie na rynku pracy”. Przedruk materiałów jest możliwy wyłącznie za zgodą Wojewódzkiego Urzędu Pracy w Lublinie i za podaniem źródła.

# SYMBOLE Unii Europejskiej



**Flaga UE** - dwanaście złotych gwiazd rozłożonych w okręgu na lazurowym tle, które symbolizują solidarność i harmonię między narodami Europy. Autorem pierwotnego projektu był Arsène Heitz, inspiracją dla rysownika był motyw chrześcijański, wieniec gwiazd nad głową Maryi Panny.



**Hymn Unii Europejskiej** - za hymn UE uznaje się finałową kantatę z IX symfonii Ludwika van Beethovena, czyli powszechnie znaną „Ode do radości”. Ze względu na to, że do UE należy wiele krajów, za hymn uznawana jest „Oda do radości” w wersji instrumentalnej.



**Dzień Europy** obchodzony 9 maja we wszystkich państwach członkowskich od 1986 r. na pamiątkę Deklaracji Roberta Schumana, dokumentu, który zapoczątkował proces zjednoczenia Europy.

## DEWIZA

**Dewiza UE „In varietate concordia”** z łac.: Zjednoczeni w różnorodność, ogłoszona na sesji Parlamentu europejskiego 4 maja 2000 r.



**Oficjalna waluta UE to Euro „€”** grecka litera symbolizująca korzenie cywilizacji europejskiej i próby zintegrowania Europy i zapewnienie stabilizacji wewnątrz naszego kontynentu.



**Paszport europejski** potwierdzający obywatelstwo jednego z państw Unii Europejskiej. Cechą charakterystyczną dla Paszportu Europejskiego to okładka w kolorze burgundzkiego wina.



**Domena internetowa .eu** początkowo związana tylko z instytucjami Unii Europejskiej od 2006 r. dostępna jest dla wszystkich.



**Syriusz – oficjalna maskota UE** nazwa pochodzi od najjaśniejszej z gwiazd. Syriusz to niebieska stonoga, która zawsze jest uśmiechnięta. Syriusz ubrany jest w granatową koszulkę z gwiazdkami, jak na fladze Unii Europejskiej, a rozłożone dłonie w białych rękawiczkach wyrażają życzliwość i otwartość.



# Członkowie UE



AUSTRIA

Stolica: Wiedeń  
Język urzędowy: niemiecki  
W UE: od 1 stycznia 1995 r.  
Waluta: euro



LITWA

Stolica: Wilno  
Język urzędowy: litewski  
W UE: od 1 maja 2004 r.  
Waluta: euro



BELGIA

Stolica: Bruksela  
Języki urzędowe: niderlandzki, francuski i niemiecki  
W UE: od 1 stycznia 1958 r.  
Waluta: euro



LUKSEMBURG

Stolica: Luksemburg  
Języki urzędowe: francuski, niemiecki  
W UE: od 1 stycznia 1958 r.  
Waluta: euro



BUŁGARIA

Stolica: Sofia  
Język urzędowy: bułgarski  
W UE: od 1 stycznia 2007 r.  
Waluta: lew bułgarski



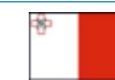
ŁOTWA

Stolica: Ryga  
Język urzędowy: łotewski  
W UE: od 1 maja 2004 r.  
Waluta: euro



CHORWACJA

Stolica: Zagrzeb  
Język urzędowy: chorwacki  
W UE: od 1 lipca 2013 r.  
Waluta: kuna chorwacka



MALTA

Stolica: Valletta  
Języki urzędowe: maltański, angielski  
W UE: od 1 maja 2004 r.  
Waluta: euro



CYPR

Stolica: Nikozja  
Język urzędowy: grecki  
W UE: od 1 maja 2004 r.  
Waluta: euro



NIEMCY

Stolica: Berlin  
Język urzędowy: niemiecki  
W UE: od 1 stycznia 1958 r.  
Waluta: euro



CZECHY

Stolica: Praga  
Język urzędowy: czeski  
W UE: od 1 maja 2004 r.  
Waluta: korona czeska



POLSKA

Stolica: Warszawa  
Język urzędowy: polski  
W UE: od 1 maja 2004 r.  
Waluta: złoty polski



DANIA

Stolica: Kopenhaga  
Język urzędowy: duński  
W UE: od 1 stycznia 1973 r.  
Waluta: korona duńska



PORTUGALIA

Stolica: Lizbona  
Język urzędowy: portugalski  
W UE: od 1 stycznia 1986 r.  
Waluta: euro



ESTONIA

Stolica: Tallin  
Język urzędowy: estoński  
W UE: od 1 maja 2004 r.  
Waluta: euro



RUMUNIA

Stolica: Bukareszt  
Język urzędowy: rumuński  
W UE: od 1 stycznia 2007 r.  
Waluta: lej rumuński



FINLANDIA

Stolica: Helsinki  
Języki urzędowe: fiński, szwedzki  
W UE: od 1 stycznia 1995 r.  
Waluta: euro



SŁOWACJA

Stolica: Bratysława  
Język urzędowy: słowacki  
W UE: od 1 maja 2004 r.  
Waluta: euro



FRANCJA

Stolica: Paryż  
Język urzędowy: francuski  
W UE: od 1 stycznia 1958 r.  
Waluta: euro



SŁOWENIA

Stolica: Lublana  
Język urzędowy: słoweński  
W UE: od 1 maja 2004 r.  
Waluta: euro



GRECJA

Stolica: Ateny  
Język urzędowy: grecki  
W UE: od 1 stycznia 1981 r.  
Waluta: euro



SZWECJA

Stolica: Sztokholm  
Język urzędowy: szwedzki  
W UE: od 1 stycznia 1995 r.  
Waluta: korona szwedzka



HISZPANIA

Stolica: Madryt  
Język urzędowy: hiszpański  
W UE: od 1 stycznia 1986 r.  
Waluta: euro



WĘGRY

Stolica: Budapeszt  
Język urzędowy: węgierski  
W UE: od 1 maja 2004 r.  
Waluta: forint węgierski



HOLANDIA

Stolica: Amsterdam  
Język urzędowy: niderlandzki  
W UE: od 1 stycznia 1958 r.  
Waluta: euro



ZJEDNOCZONE  
KRÓLESTWO

Stolica: Londyn  
Język urzędowy: angielski  
W UE: od 1 stycznia 1973 r.  
Waluta: funt szterling



IRLANDIA

Stolica: Dublin  
Języki urzędowe: irlandzki, angielski  
W UE: od 1 stycznia 1973 r.  
Waluta: euro



WŁOCHY

Stolica: Rzym  
Język urzędowy: włoski  
W UE: od 1 stycznia 1958 r.  
Waluta: euro

## Patronat Europy:



### Św. Benedykt z Nursji

żył w latach 480 - 547 r.  
Założyciel Zakonu Benedyktynów i klasztoru na Monte Cassino. W 1964 r. papież Paweł VI ogłosił św. Benedykta głównym patronem Europy.



### Św. Cyryl i św. Metody


Grecy żyjący w IX w. W 1980 r. zostali ogłoszeni przez papieża Jana Pawła II współpatronami Europy, za szerzenie kultury chrześcijańskiej na ziemiach słowiańskich.



### W 2012 Unia Europejska otrzymała Pokojową Nagrodę Nobla

za „stabilizującą rolę odegraną przez UE, która pomogła przekształcić większość Europy z kontynentu wojen w kontynent pokoju”.

# Wojewódzki Urząd Pracy w Lublinie aktywizuje zawodowo

 Katarzyna Szymańska-Dawidek  
Wydział Naboru i Pomocy Technicznej RPO WL  
WUP w Lublinie  
Elwira Wasąg  
Wydział Realizacji PO WER  
WUP w Lublinie



Fundusze Europejskie to duży zastrzyk finansowy dla naszego regionu. Dzięki Europejskiemu Funduszowi Społecznemu (EFS), na terenie województwa lubelskiego realizowane są działania na rzecz osób pozostających bez pracy na lokalnym rynku. Wszystko po to, aby osoby pozostające bez pracy miały nowe możliwości, szanse i lepsze warunki w zdobywaniu kwalifikacji, kompetencji i wiedzy, dzięki którym staną się aktywnymi uczestnikami rynku pracy.

Wojewódzki Urząd Pracy w Lublinie jest instytucją, która prowadzi szereg działań w zakresie aktywizacji zawodowej. Na przestrzeni 15 lat uczestnictwa Polski w Unii Europejskiej Wojewódzki Urząd Pracy w Lublinie pełnił funkcję instytucji odpowiedzialnej za wdrożenie programów krajowych oraz regionalnych.

## Pierwsze projekty – duże wyzwanie

Początki uczestnictwa Polski w Unii Europejskiej to czas pierwszych projektów wdrażanych przez WUP w Lublinie, których strategicznym celem było rozwijanie konkurencyjnej gospodarki opartej na wiedzy i przedsiębiorczości, zdolnej do długofalowego, harmonijnego rozwoju, zapewniającej wzrost zatrudnienia oraz poprawę spójności społecznej, ekonomicznej i przestrzennej z Unią Europejską na poziomie regionalnym i krajowym. Cele te realizowano poprzez Zintegrowany Program Operacyjny Rozwoju Regionalnego (ZPORR) oraz Sektorowy Program Operacyjny Rozwój Zasobów Ludzkich 2004-2006 (SPO RZL). W perspektywie finansowej 2004-2006, w ramach dwóch wyżej wymienionych programów zrealizowano łącznie:

249 projektów na kwotę ponad 220 mln PLN, dzięki tym środkom ponad 67 tys. osób podniosło swoje kwalifikacje zawodowe.

Uczestnicy projektów skorzystali z szerokiego zakresu wsparcia, m.in. z:

- pomocy w poszukiwaniu pracy i usług doradczych – ponad 48 tys. osób,
- usług szkoleniowych – ponad 49 tys. osób,
- subsydiowanego zatrudnienia – 691 osób,
- stażu – ponad 11 tys. osób,
- dotacji na rozpoczęcie działalności gospodarczej - 2 951 osób.

## Wdrażanie działań i osiągnięcie wskaźników

Kolejnym programem wdrażanym przez WUP w Lublinie był Program Operacyjny Kapitał Ludzki (PO KL) realizowany w latach 2007-2013.

Celem PO KL było wykorzystanie potencjału zasobów ludzkich w wymiarze indywidualnym oraz społecznym. W szczególności PO KL skupił się na wzroście poziomu zatrudnienia, aktywizacji zawodowej i edukacji, integracji społecznej oraz na budowaniu sprawnej administracji publicznej. Realizacja celów odbywała się poprzez realizację projektów tj. szkolenia, seminaria, programy rozwojowe, doradztwo.

Wojewódzki Urząd Pracy w Lublinie był odpowiedzialny za wdrażanie PO KL w ramach Priorytetów VI Rynek pracy otwarty dla wszystkich i VII Promocja integracji społecznej. Łączna suma środków przekazanych na realizację celów w ramach PO KL wyniosła 226 458 790,10 euro, a liczba podpisanych umów wyniosła 1174. Liczba osób objętych wsparciem w ramach realizowanych projektów PO KL to 147 883, w tym 16 025 osób z niepełnosprawnościami.



## Nowa perspektywa finansowa 2014-2020

W obecnej perspektywie WUP w Lublinie realizuje działania w ramach Regionalnego Programu Operacyjnego Województwa Lubelskiego 2014-2020 (RPO WL) oraz Programu Operacyjnego Wiedza Edukacja Rozwój 2014-2020 (PO WER). Wsparcie w ramach realizowanych programów skoncentrowane jest na działaniach w zakresie aktywizacji zawodowej osób pozostających bez pracy i zagrożonych wykluczeniem społecznym.

PO WER to krajowy program realizowany na terenie województwa lubelskiego, mający na celu zwiększenie możliwości zatrudnienia osób młodych do 29 roku życia pozostających bez pracy, w tym w szczególności osób, które nie uczestniczą w kształceniu i szkoleniu (tzw. młodzież NEET). Osoby te uczestniczą w projektach, dzięki którym podnoszą swoje kompetencje, umiejętności a poprzez staże zawodowe zdobywają cenne doświadczenie, które jest ważne w podjęciu zatrudnienia, osoby te mogą również otworzyć swój własny biznes dzięki bezzwrotnej dotacji.

Suma środków przekazana na realizację celów PO WER na terenie województwa lubelskiego w okresie trwania perspektywy 2014-2020 to 125 mln euro. Liczba podpisanych dotychczas umów w ramach programu PO WER wynosi 131 na łączną kwotę ok. 363 mln PLN. Łączna liczba osób młodych do 30 roku życia, które zostały objęte wsparciem wraz z planowanymi uczestnikami projektów wynosi ponad 37 tys., w tym 1 515 to osoby z niepełnosprawnościami. Ze ścieżki wsparcia w postaci szkoleń i staży skorzystało ponad 35 tys. osób młodych, co więcej w ramach zrealizowanych projektów powstało niemal 3 tys. nowych firm.

WUP w Lublinie w ramach RPO WL realizuje działania w zakresie Osi priorytetowej 9 Rynek Pracy – działania 9.1 i 9.2. aktywizacja zawodowa oraz osi priorytetowej 11 Włączenie społeczne (działanie 11.1 - Aktywne włączenie, działanie 11. 4 - Aktywne włączenie w ramach Zintegrowanych Inwestycji Terytorialnych Lubelskiego Obszaru Funkcjonalnego). Program Regionalny wdrażany przez WUP w Lublinie w ramach dwóch wskazanych osi priorytetowych ma zbliżone cele – aktywizacja społeczna i zawodowa osób oddalonych od rynku pracy i wykluczonych/zagrożonych wykluczeniem społecznym.

Projekty realizowane w zakresie Rynku pracy, skupiają się na wsparciu poprzez aktywizację zawodową.

Właściwie ukierunkowana pomoc przyczynia się do poprawy sytuacji na rynku pracy uczestników projektów. Adresatami są osoby powyżej 30 roku życia, znajdujące się w trudnej sytuacji na rynku pracy a także osoby odchodzące z rolnictwa i ich rodziny.

Włączenie społeczne to działania skierowane na zwiększenie integracji społecznej oraz poprawę dostępu do rynku pracy osób wykluczonych lub zagrożonych wykluczeniem społecznym. W ramach realizowanych projektów uczestnikom oferowane jest wsparcie poprzez aktywizację społeczną, jak i zawodową. Oferowany jest szeroki wachlarz działań wspierających powrót do aktywności zawodowej, w tym poradnictwo zawodowe lub pośrednictwo pracy, szkolenia, staże zawodowe. Stwarza to możliwość zdobycia zawodu i zaistnienia na rynku pracy.

Łączna suma środków przekazana na realizację działań WUP w Lublinie w ramach RPO wynosi 1 130 mln PLN, w tym Aktywizacja zawodowa ponad 315 mln PLN, Włączenie społeczne ponad 815 mln PLN. Liczba podpisanych umów na realizację projektów w ramach programu RPO wyniosła 435, obecnie w trakcie realizacji jest 212 projektów. Realizatorzy to urzędy pracy oraz instytucje wybrane w procedurze konkursowej. Łączna liczba osób, które zostały objęte wsparciem w ramach RPO wynosi ponad 30 tys., w tym 9 000 osób z niepełnosprawnościami. Liczba osób pracujących, łącznie z prowadzącymi działalność na własny rachunek po zakończeniu udziału w projekcie, to 14 tys.

Szczególnie ważne jest wsparcie dla osób, które chcą podnosić swoje kwalifikacje i zdobywać coraz to nowe umiejętności w celu zapewnienia sobie lepszej przyszłości zawodowej. Ta ogromna liczba osób, która skorzystała i korzysta ze wsparcia w ramach projektów aktywizacyjnych sfinansowanych z EFS pokazuje, że środki unijne są ważnym i istotnym elementem naszego uczestnictwa w UE.

# Oś czasu Polska w Unii Europejskiej



**7-8 czerwca 2003 r.**

Referendum, w którym 77,45 % głosujących opowiedziało się za wejściem Polski do UE

**1 maja 2004 r.**

Wejście Polski do Unii Europejskiej

**13 czerwca 2004 r.**

Pierwsze wybory do Parlamentu Europejskiego

**2004 – 2006**

- Zintegrowany Program Operacyjny Rozwoju Regionalnego /ZPORR/  
- Sektorowy Program Operacyjny Rozwój Zasobów Ludzkich /SPO RZL/

**2007 – 2013**

Program Operacyjny Kapitał Ludzki /PO KL/

**13 grudnia 2007 r.**

Podpisanie Traktatu Lizbońskiego

**21 grudnia 2007 r.**

Przystąpienie Polski do układu z Schengen (przejścia morskie i lądowe)

**29 marca 2008 r.**

Polska przystępuje do układu z Schengen (lotniska)

**2014 – 2020**

- Program Operacyjny Wiedza Edukacja Rozwój /PO WER/  
- Regionalny Program Operacyjny Województwa Lubelskiego /RPO WL/



Nasze członkostwo w Unii Europejskiej bez wątpienia służy rozwojowi Województwa Lubelskiego. Jesteśmy regionem, który musi efektywnie korzystać z unijnego wsparcia. Dlatego doceniamy każde euro i staramy się je jak najlepiej inwestować. Cieszę się, że w ostatnim czasie wydatkowanie środków europejskich z Regionalnego Programu Operacyjnego Województwa Lubelskiego wyraźnie przyspieszyło. To dobry prognostyk na przyszłość.

**Jarosław Stawiarski,  
Marszałek Województwa Lubelskiego**



15 lat członkostwa Polski w Unii Europejskiej oceniam pozytywnie. Dzięki funduszom europejskim w regionie powstało wiele inwestycji m.in. Lotnisko w Świdniku, Centrum Spotkania Kultur czy Lubelskie Centrum Konferencyjne. Cieszy mnie fakt, że od lat dużą aktywność w pozyskiwaniu dotacji z UE wykazują samorządy lokalne. To do nich należy kreowanie naszych małych ojczyzn. Wysoko rozwinięte gminy i miasta tworzą dobre otoczenie dla przedsiębiorców, którzy rozwijają lokalny rynek pracy.

**Michał Mulawa,  
Przewodniczący Sejmiku Województwa Lubelskiego**

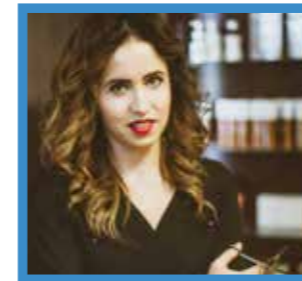


Fundusze Europejskiej to środki dzięki którym osoby zagrożone wykluczeniem społecznym mogą uczestniczyć w szkoleniach, stażach, dzięki którym zdobywają nową wiedzę, umiejętności i kompetencje, a także doświadczenie zawodowe. Przez ostatnie lata (2014-2019) ponad 30 tys. osób z terenu województwa lubelskiego skorzystało z form wsparcia w ramach Regionalnego Programu Operacyjnego Województwa Lubelskiego (RPO WL).

**Aneta Wieprzowska p.o. Wicedyrektora ds. Organizacji i Funduszy WUP w Lublinie**

WUP w Lublinie jako instytucja prowadząca działania aktywizacyjne w ramach realizowanego Programu Operacyjnego Wiedza Edukacja Rozwój, kieruje swoje działania do osób młodych w wieku 15-30 lat. Celem realizowanych projektów kierowanych do osób młodych jest stworzenie nowych możliwości, które dają dodatkową szansę na podjęcie zatrudnienia. Dzięki tym projektom osoby młode mogą skorzystać z różnych form wsparcia, tj. szkoleń, staży czy też dotacji na rozpoczęcie działalności gospodarczej. Każda forma wsparcia jest poprzedzona indywidualnym planem działania, który pomaga osobie młodej wybrać odpowiednią ścieżkę aktywizacji zawodowej.

**Katarzyna Tokarczuk p.o. Wicedyrektora ds. Europejskiego Funduszu Społecznego WUP w Lublinie**



Dzięki dotacji mogę realizować i rozwijać swoją pasję. Studiując całkiem inny, nie związany z fryzjerstwem kierunek studiów, postanowiłam zrobić jednocześnie studium fryzjerskie. Po skończeniu studiów, studium, odbyciu stażu i chwili pracy w zawodzie stwierdziłam, że marzeniem jest własny salon fryzjerski. A teraz dzięki dotacji prowadzę swój własny salon.

**Monika Gzik – właścicielka salonu fryzjerskiego w Biłgoraju – TWÓJ STYL Monika Gzik**

Projekty realizowane w ramach funduszy europejskich (RPO WL) pozwalają nam na wsparcie osób bezdomnych z terenu woj. lubelskiego w zakresie wychodzenia z bezdomności i powrotu do społeczeństwa. Kursy i staże zawodowe, a także wsparcie ostonowe są często przełomowym momentem w życiu tych osób. Kluczowym działaniem jest wsparcie indywidualnego trenera – coacha, który pracuje nad motywacjami uczestników oraz pomaga im określić i wykorzystać swój potencjał. Nie jest łatwo przywrócić człowieka do społeczeństwa, jeśli znalazł się na marginesie. Dzięki Funduszom Europejskim to się jednak udaje

**Justyna Orłowska, Prezes Stowarzyszenia Centrum Wolontariatu w Lublinie**



W ramach realizowanych projektów PO WER dla osób z grupy NEET opracowaliśmy Indywidualne Plany Działania, na podstawie których oferowaliśmy zindywidualizowane formy wsparcia, w tym: szkolenia, poradnictwo psychologiczne, doradztwo zawodowe, wsparcie pośrednika pracy oraz płatne staże u pracodawców pozwalające zdobyć praktyczne doświadczenie zawodowe. W wyniku realizowanych projektów PO WER znacząco poprawiła się sytuacja osób młodych z grupy NEET na lokalnym rynku pracy. Jednak przeciwdziałanie bezrobociu osób młodych nadal stanowi jeden z priorytetowych kierunków polityki zatrudnienia w województwie lubelskim.


**Wojciech Dec – FLOP, Realizator projektu Młodzież NEET na start**

Projekty realizowane w ramach Aktywnego włączenia RPO WL 2014-2020 w mojej ocenie, dają niesamowitą możliwość ośrodkom pomocy społecznej rozszerzenia oferty pomocy dla osób zagrożonych wykluczeniem społecznym. W Gminnym Ośrodku Pomocy Społecznej w Krzywdzie, w ramach realizowanych projektów, stawiamy głównie na wsparcie naszych klientów w postaci kursów i staży zawodowych, bo w tym zakresie zgadzamy się z Ronaldem Reaganem, który stwierdził, że "najlepszy program socjalny to zatrudnienie".

**Tomasz Ciężki  
kierownik Gminnego Ośrodka Pomocy Społecznej w Krzywdzie**



# Za nami VI edycja Dni Otwartych Funduszy Europejskich

 Katarzyna Szymańska-Dawidek  
Wydział Naboru i Pomocy Technicznej RPO WL  
WUP w Lublinie  
Elwira Wasąg  
Wydział Realizacji PO WER  
WUP w Lublinie



Finał Lubelskich Dni Funduszy Europejskich przypadł na 12 maja w specjalnie zorganizowanym na tą okoliczność Miasteczku Funduszy Europejskich. Swoimi sukcesami i pomysłami na wykorzystanie dotacji unijnych pochwalili się sami zainteresowani – Beneficjenci, czyli samorządy, uczelnie, przedsiębiorcy i organizacje pozarządowe na specjalnie przygotowanych stoiskach w Centrum Spotkania Kultur w Lublinie.

Fundusze unijne łączą pokolenia - uczestnikami byli zarówno najmłodszy, jak i seniorzy. Nieczęsto spotyka się, aby w jednym miejscu na mieszkańców czekała taka moc atrakcji. Bardzo dużym zainteresowaniem cieszyło się stoisko informacyjno-promocyjne Wojewódzkiego Urzędu Pracy w Lublinie. Zabawa zabawą, ale był też czas na sprawdzian z wiedzy o Funduszach Europejskich, z jedną różnicą nie było ocen, a satysfakcja i upominki za trafne odpowiedzi. Osoby zainteresowane mogły uzyskać odpowiedzi na pytania dotyczące projektów unijnych współfinansowanych z EFS czy pozyskać informację odnośnie dotacji unijnych w naszym Regionie.

Wszyscy chętni mogli oddać krew w mobilnym punkcie poboru krwi oraz pod fachową opieką zbadać ciśnienie tętnicze. Uczestnicy wydarzenia mieli okazję wsiąść do symulatora dachowania i zobaczyć otaczający świat w algokoglach, które służą do demonstracji upośledzenia zmysłów występującego po spożyciu alkoholu. Przedstawiciele Komendy Wojewódzkiej Policji w Lublinie rozmawiali z najmłodszymi uczestnikami o bezpieczeństwie i zagrożeniach czyhających na uczestników ruchu drogowego.

Tego dnia specjalnie dla najmłodszych powstała wyjątkowa strefa gier i zabaw w Ogrodzie Saskim w Lublinie. Gościem była stonoga Syriusz, tj. maskotka Unii Europejskiej, która zabrała najmłodszych uczestników wydarzenia w podróż pociągiem przez Europę a także zapoznała dzieci z symbolami krajów UE. Nasze wspólne świętowanie umilały liczne konkursy, pokazy taneczne, występy. Godziny wieczorne były zarezerwowane na koncerty gwiazd: Natalii Szroeder oraz Sylwii Grzeszczak.

Ważne, że uczestnikami Lubelskiego Dnia Funduszy Europejskich byliśmy My – mieszkańcy, którzy widzą, doceniają i realizują marzenia dzięki środkom unijnym.



# Europejski Dzień Dziecka – wyjątkowy dzień już za nami

Europejski Dzień Dziecka to radość i uśmiech dzieci. To właśnie dla nich po raz pierwszy 8 czerwca 2019 r. Wojewódzki Urząd Pracy w Lublinie zorganizował Europejski Dzień Dziecka. Na dzieci czekała duża dawka wiedzy na temat Unii Europejskiej, wspaniała podróż z symbolami Unii Europejskiej, a także odwiedziny wyjątkowych gości.



W tym roku Polska świętuje swój jubileusz 15 lat członkostwa w Unii Europejskiej, dlatego też wspólnie pokolorowaliśmy urodzinowy tort dla Unii Europejskiej. Poznaliśmy kolory i znaczenie barw flagi Unii Europejskiej,

a także uroczysto odśpiewaliśmy hymnu - Ody do Radości. Porozmawialiśmy także o istocie wyborów do europarlamentu i wspólnie narysowaliśmy trasę Panu Ryśkowi tak, aby mógł trafić do urny wyborczej i oddać swój głos w wyborach do europarlamentu. Nie było chwili nudy, bo dzięki członkostwu w Unii Europejskiej pojechaliliśmy na krótką wycieczkę do Brukseli, żeby spotkać się, pobawić i porozmawiać z Syriuszem, oficjalną maskotką UE.

Europejski Dzień Dziecka to nie tylko podróż po Unii Europejskiej ale to także ciekawe spotkania. Dzięki pokazowi pt. „ABC pierwszej pomocy,” przygotowanego przez studentów UM w Lublinie dzieci mogły poczuć się jak mali ratownicy. Wiele emocji wzbudziła nauka resuscytacji na własnych pluszakach.

Za mundurem dzieci sznurem – spotkanie z Policjantami, którzy przekazali dzieciom zasady ruchu drogowego oraz przypomnieli zagadnienia dotyczące bezpieczeństwa dzieci w przedszkolu, i w domu, a także jak należy zachować się w kontaktach z obcymi ludźmi, i jak dbać o bezpieczeństwo własne i innych oraz do kogo zwracać się o pomoc w sytuacji zagrożenia. Był także czas na zwiedzanie samochodu policyjnego i pamiątkowe fotografie.

Programowanie i zabawa z robotami? Czemu nie - zadbał o to Spice Gears z Kraśnika. Drużyna Spice Gears - Team 5883 złożona z uczniów szkół z powiatu kraśnickiego to prekursor młodzieżowej i dziecięcej robotyki w Polsce. Mówi się o nich, że są drużyną, która psuje turnieje, ponieważ wszystkie wygrywają. Może, kiedyś ktoś z naszych matek Europejczyków zostanie członkiem takiego team-u. To byli bardzo wyjątkowi goście.

Studenci Koła Naukowego Fizyki z UMCS w Lublinie przygotowali pokaz doświadczeń z fizyki, dzięki którym nasi uczestnicy wydarzenia mogli zobaczyć jak znikają balony i zapoznać się z siłą grawitacji. Na koniec na wszystkich czekała Ciocia Dorotka – wspaniała Pani animator, która przygotowała liczne zabawy i rozgrzała do czerwoności wszystkie małe i duże buzie.

Nasi mali Europejczycy za aktywny udział w wydarzeniu i wytrwałość otrzymali pamiątkowe dyplomy, medale oraz upominki. Uśmiechy na twarzach dzieci były dla organizatorów wspaniałą nagrodą za trud włożony w przygotowanie Pierwszego Europejskiego Dnia Dziecka, a następnym już za rok.



# Targi Pracy

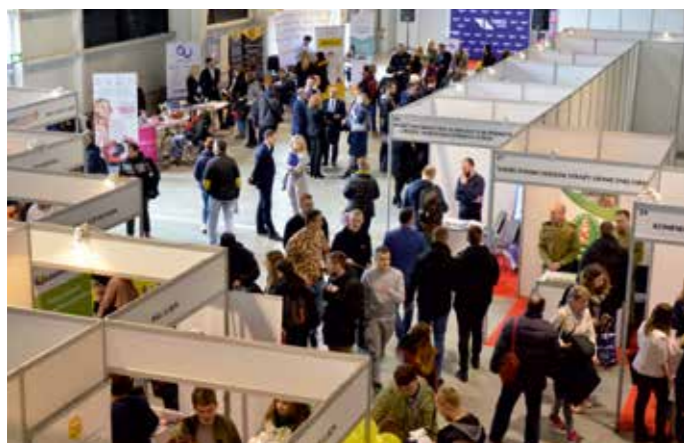
Jolanta Tkaczyk  
Wydział Pśrednictwa Pracy  
WUP w Lublinie

Targi pracy są doskonałą okazją do tego, by w jednym czasie i w jednym miejscu spotkać przedstawicieli różnych firm i instytucji oraz porozmawiać z osobami, które na co dzień zajmują się rekrutacją. To tu można skonsultować CV, zapoznać się z ofertami stażu czy praktyk a także propozycjami zatrudnienia, również za granicą.

Wojewódzki Urząd Pracy w Lublinie chętnie uczestniczy w tego typu wydarzeniach, prezentując ofertę usług międzynarodowego pośrednictwa pracy w ramach sieci Europejskich Stuzb Zatrudnienia, usług doradczych świadczonych przez Centrum Informacji i Planowania Kariery Zawodowej, a także działań realizowanych w ramach unijnych programów PO WER i RPO WL. Stoiska informacyjne urzędu

zawsze cieszą się dużym zainteresowaniem osób odwiedzających targi.

W 2019 r. WUP w Lublinie aktywnie uczestniczy w wydarzeniach o charakterze informacyjno-promocyjnym, organizowanych m.in. przez Miejski Urząd Pracy w Lublinie, Powiatowe Urzędy Pracy w Puławach i Świdniku, oraz Biuro Karier i Jakości Lotniczej Akademii Wojskowej w Dęblinie.



# Krajowy Fundusz Szkoleniowy wsparcie dla pracodawców i ich pracowników

Grażyna Kołcon  
Filia w Zamościu  
WUP w Lublinie  
Małgorzata Wójcik  
Filia w Chełmie  
WUP w Lublinie

Krajowy Fundusz Szkoleniowy, w skrócie KFS, jest to instrument rynku pracy wprowadzony w 2014 roku nowelizacją ustawy o promocji zatrudnienia i instytucjach rynku pracy. Jego istotą jest przeznaczenie części składki odprowadzanej przez pracodawców na Fundusz Pracy na wsparcie kształcenia ustawicznego podejmowanego z inicjatywy lub za zgodą pracodawcy. KFS adresowany jest zarówno do pracowników jak i pracodawców, którzy chcieliby skorzystać z różnych form kształcenia ustawicznego. Głównym celem KFS jest zapobieganie utracie zatrudnienia przez osoby pracujące, z powodu kompetencji nieadekwatnych do wymagań dynamicznie zmieniającej się gospodarki.



Filie Wojewódzkiego Urzędu Pracy w Lublinie w Chełmie i Zamościu, wspólnie z powiatowymi urzędami pracy, po raz kolejny zorganizowały konferencje promujące Krajowy Fundusz Szkoleniowy. Celem spotkań było zapoznanie lokalnych pracodawców i przedsiębiorców, instytucji samorządowych miast, powiatu chełmskiego i zamojskiego z aktualnymi przepisami, procedurami oraz priorytetami wydatkowania środków KFS w 2019 roku.

W obydwu spotkaniach (w Filii w Chełmie – 28 marca br., w Filii w Zamościu – 9 kwietnia br.) uczestniczyła Pani Katarzyna Tokarczuk p.o. Dyrektora Wojewódzkiego Urzędu Pracy w Lublinie, która otwierając spotkania, podkreśliła znaczenie środków KFS we wspieraniu kształcenia ustawicznego pracodawców i pracowników. Zapewniła, że promocja wsparcia w ramach środków KFS jest traktowana priorytetowo i stanowi istotny element usług poradnictwa zawodowego świadczonego przez pracowników WUP.

Na konferencji poruszono tematy takie jak: sposób aplikowania o środki Krajowego Funduszu Szkoleniowego wraz z obowiązującymi procedurami formalno-prawnymi, wykorzystanie środków KFS w roku ubiegłym oraz ich podział na 2019 rok. Przedstawiono również przykłady najczęściej popełnianych błędów przy składaniu wniosku o przyznanie środków z KFS.

Ponadto zaprezentowano zmiany przepisów prawa pracy obowiązujące od stycznia br. oraz formy wsparcia przedsiębiorczości w perspektywie środków unijnych na lata 2014 – 2020 na poziomie regionalnym i krajowym, możliwości wsparcia działalności lokalnych przedsiębiorców przez samorząd miasta Chełm oraz ofertę Biłgorajskiej Agencji Rozwoju Regionalnego S.A. w Biłgoraju w zakresie wspierania udzielania pożyczek na rozpoczęcie i rozwój działalności gospodarczej.



# Osoby z niepełnosprawnością na rynku pracy

Joanna Chojcka  
Centrum Informacji i Planowania Kariery Zawodowej  
WUP w Lublinie

Zgodnie z przepisami ustawy o rehabilitacji zawodowej i społecznej oraz zatrudnianiu osób niepełnosprawnych - niepełnosprawność oznacza trwałą lub okresową niezdolność do wypełniania ról społecznych z powodu stałego lub długotrwałego naruszenia sprawności organizmu, w szczególności powodującą niezdolność do pracy.

Osoby niepełnosprawne to niewykorzystany potencjał dla rynku pracy, który powinien zostać dostrzeżony i zagospodarowany jako klucz do zmniejszenia deficytu pracowników, na który narzekają pracodawcy. Niepełnosprawność nie musi stanowić przeszkody w podjęciu pracy. Najważniejsze to ocenić swoje kompetencje i kwalifikacje zawodowe. Zastanowić się co ma się do zaoferowania pracodawcy. Szukać pracy związanej z wykształceniem, zainteresowaniami i pasjami. Jeżeli brakuje jakichś umiejętności można skorzystać z bezpłatnych szkoleń realizowanych z funduszy unijnych. Warto szukać pracy na otwartym rynku pracy, nie skupiać się na ofertach tylko dla niepełnosprawnych, które często nie oferują awansu, rozwoju i podwyżek. Osobie niepełnosprawnej trudniej znaleźć pracę, dlatego, częściej okazuje szacunek i przywiązanie do firmy.

Ze statystyk Wydziału Badań i Analiz WUP w Lublinie wynika, że bezrobotne osoby niepełnosprawne będące w ewidencji urzędów pracy województwa lubelskiego zdominowane są przez osoby posiadające lekki stopień niepełnosprawności. Najwięcej bezrobotnych niepełnosprawnych jest:

- długotrwałe bezrobotnych (64% populacji),
- z niewielkim stażem pracy do 1 roku (19,7% populacji),
- w wieku od 55 do 59 lat (21,6%),
- z wykształceniem zasadniczym zawodowym (31,6% populacji).

Najliczniejsza grupa bezrobotnych osób niepełnosprawnych zarejestrowanych w urzędach pracy województwa lubelskiego posiada stopień niepełnosprawności ze względu na choroby narządu ruchu: 26,1% populacji, następnie choroby neurologiczne: 18,4% oraz choroby psychiczne: 11,5%.

Powyższe dane pokazują, że osoby niepełnosprawne zbyt często nie podejmują zatrudnienia i mają opór przed doksztalaniem.

Dlaczego osoby z niepełnosprawnością niechętnie uczestniczą w działaniach aktywizacyjnych?

Przyczyn takiego stanu rzeczy jest wiele, należą do nich między innymi:

- uzależnienie od świadczeń socjalnych,
- bariery psychiczne,
- brak motywacji,

- brak dokładnej diagnozy dotyczącej udziału osób z niepełnosprawnością na rynku pracy,
- brak wiedzy pracodawców odnośnie odpowiednich wymogów dotyczących zatrudnienia osób z niepełnosprawnościami,
- utrudniony dostęp różnych usług: transportu, asystenta, opiekuna,
- materiały szkoleniowe nie są wystarczająco dostosowane do potrzeb osób z niepełnosprawnością.

## Z kim współpracujemy?

Doradcy zawodowi utrzymują stałe kontakty z organizacjami i instytucjami wspierającymi osoby z niepełnosprawnością. Są to: Warsztaty Terapii Zajęciowej, Specjalne Ośrodki Szkolno-Wychowawcze, Centra Integracji Społecznej, Środowiskowe Domy Samopomocy, Centra Zdrowia Psychicznego. Doradcy prowadzą zajęcia poradnictwa zawodowego oraz przekazują materiały z zakresu poszukiwania pracy i wsparcia przez urzędy pracy.

## Działania Centrum Informacji i Planowania Kariery Zawodowej

Doradcy zawodowi podejmują szereg działań na rzecz osób z niepełnosprawnością. Świadczą usługi z zakresu poradnictwa zawodowego udzielając porad indywidualnych ukierunkowanych na rozwiązywanie problemów zawodowych oraz diagnozę predyspozycji i preferencji zawodowych. Prowadzą zajęcia grupowe przygotowujące do planowania kariery zawodowej i poruszania się po rynku pracy. Udzielają także porad i informacji on-line, wykorzystując internet. Jest to wygodna forma pomocy, szczególnie osobom mającym problem z dotarciem do urzędu.

Do zadań wykonywanych na bieżąco na rzecz naszych interesantów, w tym osób niepełnosprawnych należy opracowywanie i upowszechnianie informacji zawodowych w tym Elektronicznych Zasobów Informacji i Wykazu Projektów Szkoleniowych i projektów dotyczących dofinansowań działalności gospodarczej.

Doradcy aktualizują stronę internetową WUP: [wuplublin.praca.gov.pl](http://wuplublin.praca.gov.pl), gdzie zamieszczane są informacje o wsparciu urzędów pracy i innych instytucji na rzecz osób z niepełnosprawnością.

Dużym zainteresowaniem cieszą się nasze wydawnictwa: poradnik pt. „7 dni poszukiwania pracy”, broszura pt. „Bądź sobie szefem”, publikacja „Niezbędnik pracodawcy – oferta urzędów pracy”, który zawiera między innymi informacje na temat zatrudniania osób niepełnosprawnych w rozdziale „Formy wsparcia pracodawcy”.

Doradcy zawodowi corocznie biorą udział w Lubelskich Targach Aktywności Osób Niepełnosprawnych

organizowanych przez Prezydenta Miasta Lublin. Udzielają informacji i konsultacji na stoisku wystawienniczym WUP.

Centrum Informacji i Planowania Kariery Zawodowej prowadzi również działalność metodyczno-szkoleniową dla doradców zawodowych z urzędów pracy województwa lubelskiego. W II kwartale 2019 roku zostało zaplanowane szkolenie nt.: „Doradztwo zawodowe dla osób z niepełnosprawnością”.

Ważnym działaniem jest udział w aktualizacji i realizacji „Regionalnego Programu Ochrony Zdrowia Psychicznego 2018-2022”. Działania WUP w Lublinie w zakresie aktywizacji zawodowej osób z zaburzeniami psychicznymi:

- świadczenie poradnictwa zawodowego przez Centra Informacji i Planowania Kariery Zawodowej (porady indywidualne i zajęcia grupowe, opracowywanie i upowszechnianie informacji zawodowej, współpraca w realizacji poradnictwa zawodowego i przekazanie materiałów o usługach CiPKZ do ośrodków, z których korzystają osoby z zaburzeniami psychicznymi),
- działania w ramach Regionalnego Programu Operacyjnego Województwa Lubelskiego (RPO WL),
- działania w ramach Programu Operacyjnego Wiedza Edukacja Rozwój (PO WER),
- przygotowanie przez Wydział Badań i Analiz opracowania dotyczącego sytuacji osób z niepełnosprawnością na rynku pracy w woj. lubelskim w latach 2016-2018.

Doradcy zawodowi wzięli także udział w opracowywaniu „Wojewódzkiego programu rozwoju zróżnicowanych form wspieranego i wspomaganego zatrudnienia oraz przedsiębiorczości społecznej dostosowanych do potrzeb osób niepełnosprawnych, w tym z zaburzeniami psychicznymi”.

## Aktywność zawodowa osoby z niepełnosprawnością

Mam na imię Małgosia, mam 31 lat. Jestem osobą z niepełnosprawnością ruchową, od urodzenia poruszam się na wózku inwalidzkim. Od prawie roku pracuję w Wojewódzkim Urzędzie Pracy w Lublinie w Wydziale Centrum Informacji i Planowania Kariery Zawodowej na stanowisku pomoc administracyjno-biurowa. Do moich obowiązków należy m.in. sporządzanie pism, archiwizacja dokumentów. Moja praca przebiega w bardzo przyjemnej atmosferze. Zostałam ciepło przyjęta w zespole, gdzie trafiłam na bardzo życzliwe osoby, u których zawsze mogę liczyć na pomoc. Przed rozpoczęciem pracy w urzędzie, wykonywałam pracę głównie zdalnie, lecz po pewnym czasie uznałam, iż brak integracji z innymi pracownikami obniża moją motywację i chęć realizowania się. Dlatego też, uważam aktywność osób z niepełnosprawnością za ogromnie ważną. Sądzę, iż wózek inwalidzki nie skazuje człowieka na zamknięcie w czterech ścianach a i pracodawcy również coraz bardziej dostrzegają to, że osoba

z niepełnosprawnością również może się wykazać dużą wiedzą, doświadczeniem i wykształceniem. Jestem zdania, że pomimo tego, że poruszam się na wózku, to w pełni mogę cieszyć się codziennością, a z każdą przeszkodą można sobie jakoś poradzić – jak nie jednym sposobem to drogą okrężną bądź po prostu poprosić o pomoc drugą osobę. Nie wyobrażam sobie siebie siedzącej w domu i nic nie robiącej. To nie byłoby życie. A ja chcę żyć jego pełnią. Tak naprawdę, wszystkie bariery są w naszych głowach i to, co robimy zależy tylko i wyłącznie od nas. Mogłabym zamknąć się w domu, ale trzeba żyć pełnią życia i czerpać z niego – to jest najważniejsze.

Małgorzata Sępoch


Liczba zarejestrowanych osób niepełnosprawnych bezrobotnych w dniu 31 marca 2019 r. 3492 osoby tj. 4,6% ogółu bezrobotnych.

Od stycznia do marca br. wyrejestrowano z powodu podjęcia pracy 382 osoby niepełnosprawne, w tym 196 kobiet.





## Partnerstwo lokalne na rzecz promocji poradnictwa zawodowego w województwie lubelskim

 Katarzyna Banach  
Wydział Polityki Rynku Pracy  
WUP w Lublinie

Wydawnictwo pt. „Edukacyjno – zawodowy NIEZBĘDNIK dla rodziców i uczniów szkół podstawowych” wydawane jest cyklicznie, coroku uaktualniane oraz przekazywane do nauczycieli/doradców zawodowych ze szkół partnerskich, którzy z kolei rozprowadzają Niezbędniki wśród rodziców. Zawiera informacje, wskazówki i praktyczne porady na temat wspierania młodego człowieka w procesie rozwoju edukacyjno-zawodowego.

Przypomnijmy: z inicjatywy Wojewódzkiego Urzędu Pracy w Lublinie Wydziału Polityki Rynku Pracy, w 2013 roku zawarte zostało **Partnerstwo lokalne na rzecz promocji poradnictwa zawodowego**. Naszymi Partnerami zgodzili się zostać: Kuratorium Oświaty w Lublinie, Lubelska Wojewódzka Komenda Ochotniczych Hufców Pracy w Lublinie, Lubelskie Centrum Kształcenia Zawodowego i Ustawicznego im. Krzysztofa Kamila Baczyńskiego w Lublinie, Zespół Szkół nr 5 im. Jana Pawła II w Lublinie, 21 powiatowych urzędów pracy oraz szkoły z województwa lubelskiego.

Postawiliśmy sobie za cele zwiększenie aktywności w polityce informacyjnej, promocję poradnictwa zawodowego, tworzenie warunków umożliwiających dobrą współpracę, a także zapewnienie zaplecza metodycznego wspierającego osoby, które świadczą usługi poradnictwa zawodowego w województwie lubelskim. Niezbędnik stanowi przewodnik po świecie rynku pracy, zawiera informacje, wskazówki i praktyczne porady na temat wspierania młodego człowieka w procesie rozwoju edukacyjno-zawodowego.



## Partnerstwo lokalne na rzecz Promocji Zatrudnienia i Przedsiębiorczości w województwie lubelskim

Wojewódzki Urząd Pracy w Lublinie oraz Partnerzy **Izba Rzemiosła i Przedsiębiorczości w Lublinie, Pracodawcy Lubelszczyzny „Lewiatan”, Pracodawcy Ziemi Lubelskiej, Lubelskie Forum Pracodawców** zobowiązali się do współdziałania w ramach partnerstwa w zakresie realizacji działań na rzecz Promocji Zatrudnienia i Przedsiębiorczości w województwie lubelskim. Zakres działań w ramach współpracy obejmuje przede wszystkim podejmowanie inicjatyw o charakterze regionalnym, wzajemną wymianę informacji i upowszechnianie dobrych praktyk mających na celu poprawę sytuacji na lokalnym rynku pracy.

Publikacja „**NIEZBĘDNIK PRACODAWCY – oferta urzędów pracy**” jest efektem współpracy w ramach Partnerstwa lokalnego i służy pracodawcom, prezentując usługi i instrumenty rynku pracy skierowane do Pracodawców.

**Wojewódzki Urząd Pracy w Lublinie prowadzi kolportaż Niezbędników, serdecznie zapraszamy po odbiór publikacji:**

Wydział Polityki Rynku Pracy  
ul. Obywatelska 4, pokoje 225 i 220  
20-092 Lublin  
tel. 081 46 35 330



P  
L

Wojewódzki Urząd Pracy w Lublinie  
**PARTNERSTWO  
LOKALNE**

# Statystyki

## - stan bezrobocia w kwietniu 2019 r.

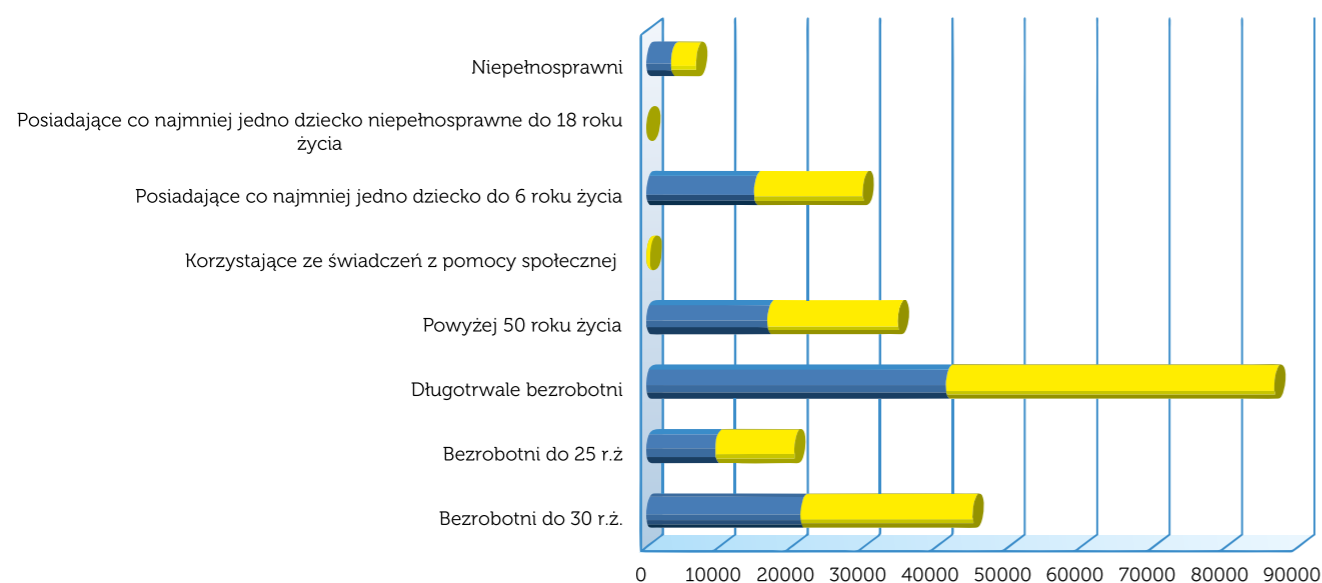
Angelika Bil  
Wydział Badań i Analiz  
WUP w Lublinie

Liczba bezrobotnych w województwie lubelskim na koniec kwietnia 2019 r. wynosiła **71944** osoby i była **niższa** w porównaniu do kwietnia 2018 o **5261 osób** (tj. **6,8%**).

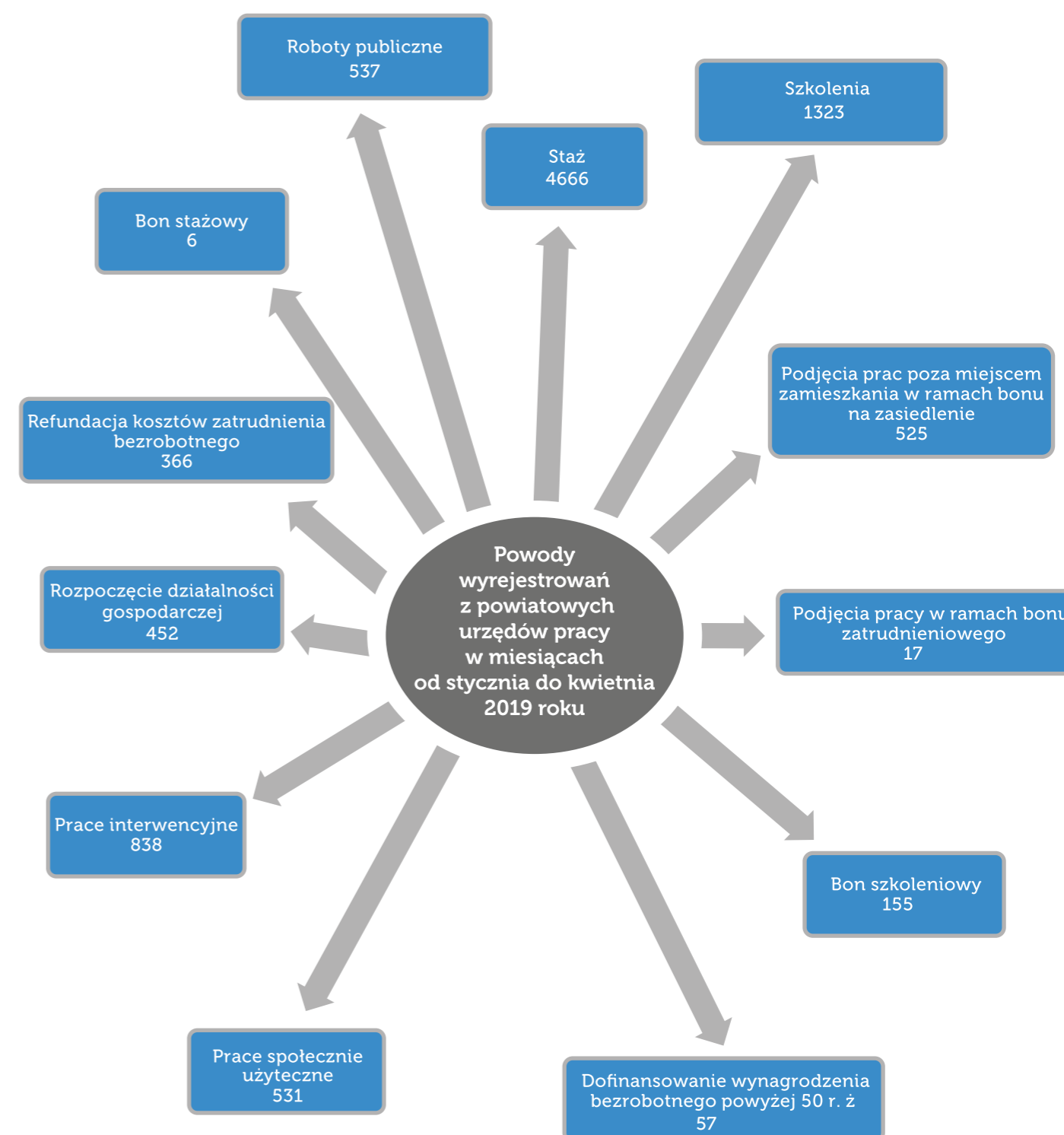
Stopa bezrobocia (liczona jako liczba bezrobotnych do aktywnych zawodowo) w **kwietniu 2019 r.** w województwie wynosiła **7,7%** i w porównaniu do analogicznego miesiąca 2018 r. **spadła o 0,6 pkt. procentowego**.

Stopa bezrobocia dla kraju w **kwietniu 2019 r.** wynosiła **5,6%**, natomiast w analogicznym miesiącu 2018 r. – **6,3%**, co stanowi spadek o **0,7 pkt. procentowego**.

Bezrobotni w szczególnej sytuacji na rynku pracy – porównanie kwiecien 2018 i 2019



	Bezrobotni do 30 r.ż.	Bezrobotni do 25 r.ż.	Długotrwale bezrobotni	Powyżej 50 roku życia	Korzystające ze świadczeń z pomocy społecznej	Posiadające co najmniej jedno dziecko do 6 roku życia	Posiadające co najmniej jedno dziecko niepełnosprawne do 18 roku życia	Niepełnosprawni
■ kwi.19	21313	9546	41391	16707	165	14875	197	3392
■ kwi.18	23759	10884	45341	18033	434	15014	194	3473



# WOJEWÓDZKI URZĄD PRACY W LUBLINIE

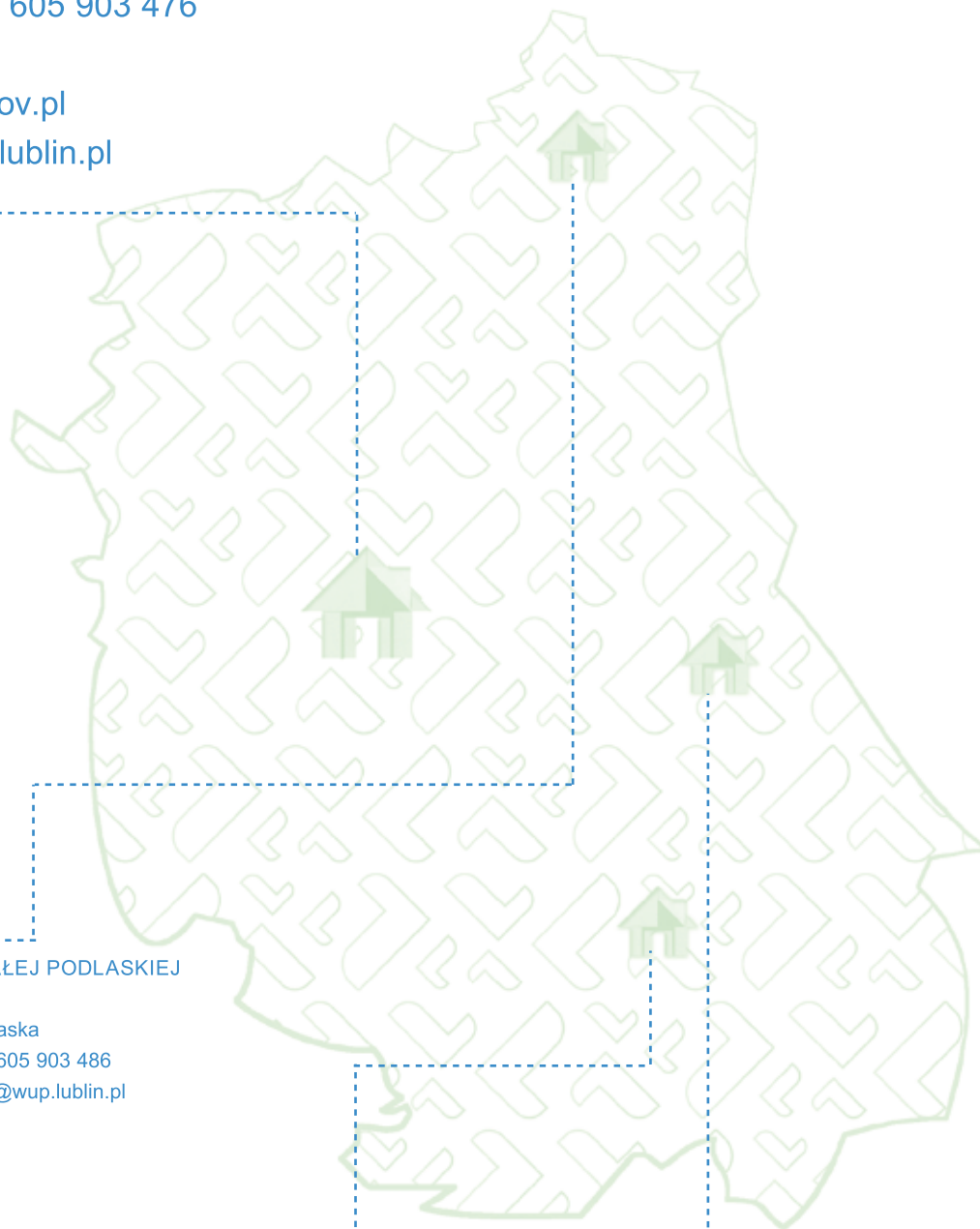
ul. Obywatelska 4, 20–092 Lublin

tel. 81 463 53 00, 605 903 476

fax 463 53 05

wuplublin.praca.gov.pl

sekretariat@wup.lublin.pl



## FILIA WUP W BIAŁEJ PODLASKIEJ

ul. Warszawska 14

21–500 Biała Podlaska

tel. 83 343 45 63, 605 903 486

bialapodlaska-filia@wup.lublin.pl

## FILIA WUP W ZAMOŚCIU

ul. Partyzantów 3

22–400 Zamość

tel. 84 677 66 17, 605 903 488

zamosc-filia@wup.lublin.pl

## FILIA WUP W CHEŁMIE

Pl. Niepodległości 1

22–100 Chełm

tel. 82 563 05 82, 605 903 487

chelm-filia@wup.lublin.pl

