

Edukacja a rynek pracy –
zadania do odrobienia

4

Nasz cel: Przedsiębiorczy
Gimnazjalista na rynku pracy

8

Krajowy Fundusz Szkoleniowy.
Czy to jedyna szansa na
rozwój firmy? Oferta dla
pracodawców

12

lubelskie na rynku pracy

BIULETYN INFORMACYJNY WOJEWÓDZKIEGO URZĘDU PRACY W LUBLINIE ISSN 2299-1387 # 2/19 2016



Lubelskie
Smakuj życie!

P
L

Wojewódzki Urząd Pracy w Lublinie

**PARTNERSTWO
LOKALNE**

na rzecz promocji poradnictwa zawodowego na poziomie szkół gimnazjalnych w powiecie hrubieszowskim, janowskim, krasnostawskim, krańickim, lubartowskim, lubelskim, opolskim, radzyńskim, świdnickim oraz włodawskim - realizacja Programu Przedsiębiorczy Gimnazjalista na rynku pracy

W numerze...

Edukacja a rynek pracy – zadania do odrobienia	4	Konferencje Wojewódzkiego Urzędu Pracy w Lublinie "Krajowy Fundusz Szkoleniowy. Czy to jedyna szansa na rozwój firmy? Oferta dla pracodawców"	12
Programy regionalne na półmetku.....	7	Wzrost znaczenia agencji zatrudnienia	14
Konferencja „Przedsiębiorczy Gimnazjalista na rynku pracy”	8	PO WER na fali.....	16
Zmiany w Standardzie prowadzenia usługi poradnictwa zawodowego - Przedsiębiorczy Gimnazjalista na rynku pracy.....	11	Dni Otwarte Funduszy Europejskich.....	17
		Wykorzystaj możliwości: Ruszają projekty szkoleniowo-stażowe w ramach RPO.....	18
		Lubelskie w liczbach	19

LUBELSKIE NA RYNKU PRACY. BIULETYN INFORMACYJNY WOJEWÓDZKIEGO URZĘDU PRACY W LUBLINIE

Wydawca: **Wojewódzki Urząd Pracy w Lublinie**
ul. Obywatelska 4, 20-092 Lublin
tel. 81 463 53 00, sekretariat@wup.lublin.pl
Redakcja: **Katarzyna Banach, Angelika Guz, Iwona Wójcik, Olga Zalewska**
Współpraca z redakcją:
Pracownicy Wojewódzkiego Urzędu Pracy w Lublinie

Wydawnictwo bezpłatne
Nakład: **1500 egz.**
Projekt: **Pacewa**
Opracowanie graficzne:
Agencja Rozwoju Strategicznego i Lokalnego, Pracownicy Wojewódzkiego Urzędu Pracy w Lublinie
Fotografie: **Agencja Rozwoju Strategicznego i Lokalnego, archiwum WUP**
Druk: **Standruk Adam Król**

Istnieje możliwość zamówienia bezpłatnej prenumeraty biuletynu. Zamówienia należy kierować na adres sekretariat@wup.lublin.pl z dopiskiem: Prenumerata biuletynu „Lubelskie na rynku pracy”.
Przedruk materiałów jest możliwy wyłącznie za zgodą Wojewódzkiego Urzędu Pracy w Lublinie i za podaniem źródła.

WUP w Lublinie

Doradztwo



grupowe lub indywidualne
służy pomocą
w podejmowaniu decyzji
zawodowych

Projekty



współfinansowane
ze środków Europejskiego
Funduszu Społecznego

Pośrednictwo



oferty pracy EURES,
zasiłki dla bezrobotnych
przemieszczających się
we Wspólnocie Europejskiej

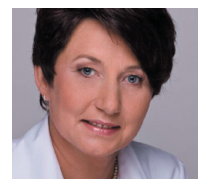
Konferencje



promujące politykę rynku
pracy w regionie

MAŁGORZATA SOKÓŁ

dyrektor
Wojewódzkiego Urzędu Pracy
w Lublinie



Szanowni Państwo,

W ramach prowadzenia szeroko pojętego dialogu społecznego spotykamy się z naszymi partnerami podczas wydarzeń organizowanych przez Wojewódzki Urząd Pracy w Lublinie. Spotkania te stanowią platformę wymiany doświadczeń i opinii. W tym roku po raz trzeci przystępujemy do wspierania kolejnych szkół gimnazjalnych w prowadzeniu zajęć z doradztwa zawodowego i zorganizowana w celu podpisania Porozumienia partnerskiego konferencja, dała nam tę możliwość. Tak samo jak odczyty, ważne są rozmowy kularowe – a te potwierdzają, że Program Przedsiębiorczy Gimnazjalista cieszy się ogromnym powodzeniem w szkołach. Serdecznie dziękujemy za obecność uczestników dwóch pierwszych edycji. Tym samym zapraszam do zapoznania się z relacją z konferencji pt. „Nasz cel: Przedsiębiorczy Gimnazjalista na rynku pracy”.

W miesiącu kwietniu zorganizowaliśmy także cykl konferencji dotyczących Krajowego Funduszu Szkoleniowego. Ta forma wsparcia cieszy się dużą popularnością, stąd zainteresowanie Pracodawców i uczestnictwo w spotkaniach, na których odpowiedzi na nurtujące pytania udzielali przedstawiciele Departamentu Gospodarki i Współpracy Zagranicznej Urzędu Marszałkowskiego Województwa Lubelskiego, Lubelskiej Agencji Wspierania Przedsiębiorczości, Zakładu Ubezpieczeń Społecznych, Punktu Informacyjnego o Funduszach Europejskich oraz Publicznych Służb Zatrudnienia, czyli Wojewódzkiego Urzędu Pracy w Lublinie i Powiatowego Urzędu Pracy w Chełmie.

Ponadto, zapraszam do lektury pozostałych artykułów dotyczących między innymi sytuacji ludzi młodych na rynku pracy i związanych z tym statystyk, relacji z Dni Otwartych Funduszy Europejskich oraz innych informacji związanych z bieżącą działalnością Wojewódzkiego Urzędu Pracy w Lublinie.

Serdecznie zapraszam do lektury,

Małgorzata Sokół

Edukacja a rynek pracy zadania do odrobienia



GRZEGORZ GACH, PIOTR KRZESIŃSKI

Lubelskie Obserwatorium Rynku Pracy
Wydział Badań i Analiz
WUP w Lublinie



Wśród czynników wysokiego bezrobocia młodych ludzi z województwa lubelskiego znajduje się niedostosowanie programów i metod nauczania do wymagań współczesnych pracodawców – wielu absolwentów nie posiada kwalifikacji i umiejętności, które są pożądane przez pracodawców (np. programy nauczania w niewielkim stopniu skupiają się na rozwoju tzw. kompetencji miękkich). Brakuje także odpowiedniej praktyki i stażu zawodowego wśród absolwentów szkół - niewiele firm i instytucji angażuje się w organizowanie praktyk oraz staży zawodowych.

Jak komunikujemy się z sektorem edukacji?

Zarządzający jednostkami edukacyjnymi często zgłaszają zapotrzebowanie na dane z badań i analiz rynku pracy przy uruchamianiu nowych kierunków i profili kształcenia. Lubelskie Obserwatorium Rynku Pracy w Wydziale Badań i Analiz Wojewódzkiego Urzędu Pracy w Lublinie ma za sobą doświadczenia opracowywania i wdrażania badań powiązanych z edukacją i rynkiem pracy. W ciągu ostatnich 5 lat zrealizowano i udostępniono:

- Badania uczniów i losów absolwentów, rankingi szkół wyższych wg poziomu bezrobocia absolwentów.
- Monitoring ofert pracy z różnych źródeł.
- Badania potrzeb i oczekiwań pracodawców (w związku z rekrutacjami).
- Wyszukiwarkę ofert/rekrutacji z przeszłości po zawodach (Wirtualny Doradca).
- Badania pracujących i niepracujących (m.in. osób 50+, rodziców, osób z niepełnosprawnością).

Naprzeciw potrzebom planowania działań przez sektor edukacji wychodzą badania prognostyczne:

- Prognoza rozwoju rynku pracy województwa lubelskiego do roku 2020.
- Barometr Zawodów – roczna prognoza zapotrzebowania na zawody, w skali powiatu, województwa i kraju.

Jednocześnie prowadzone są warsztaty wiedzy o rynku pracy dla młodzieży i animatorów młodzieży (nauczycieli, doradców zawodowych). Obecnie kontynuowane są pogłębione badania sytuacji zatrudnieniowej w konkretnych branżach oraz badania osób młodych pod kątem czynników aktywności zawodowej.

Wyniki badań rynku pracy są niezwykle istotne w kontekście sektora edukacji, jeśli są prowadzone właśnie w skali regionu, z wnioskowaniem na poziomie regionu. Mogą z nich bezpośrednio skorzystać osoby planujące swoją karierę edukacyjno-zawodową oraz doradcy zawodowi wspierający ich w dokonywaniu wyborów. Informacje pochodzące z badań wykorzystywane są także przez szkoły do tworzenia i modyfikowania programów kształcenia. Prognoza Barometr Zawodów służy pracownikom Wydziału Badań i Analiz do bieżącego opiniowania nowo powstających kierunków studiów.

Pozytywna opinia nie dla wszystkich

Wnioski szkół ponadgimnazjalnych dotyczących uruchamiania nowych kierunków kształcenia zawodowego opiniuje wojewódzka rada zatrudnienia - organ opiniodawczo-doradczy marszałka województwa w sprawach polityki rynku pracy. W 2015 i 2016 roku na 5 spotkaniach zaopiniowała 177 wniosków dotyczących nowych kierunków kształcenia zawodowego w szkołach ponadgimnazjalnych w województwie lubelskim. Rada analizuje zapotrzebowanie na kształcenie w zawodzie, biorąc pod uwagę istniejące szkoły kształcące w danej specjalności oraz statystyki bezrobocia absolwentów w konkretnym powiecie. W ww. okresie 20 kierunków zostało zaopiniowanych negatywnie. Rada wskazuje również zawody, za które może być dokonywana refundacja wynagrodzeń i składek na ubezpieczenie społeczne młodocianych pracowników zatrudnionych na podstawie umowy o pracę w celu przygotowania zawodowego.

Współpraca z Biurami Karier

Ważnym działaniem z punktu widzenia polityki społecznej w zakresie rynku pracy jest współpraca Centrum Informacji i Planowania Kariery Zawodowej (jednostka WUP w Lublinie) z akademickimi biurami karier. Współpraca obejmuje 11 szkół wyższych, przy czym z dwiema zawarto formalne umowy (KUL oraz Uniwersytet Medyczny). W jej ramach mieszczą się szkolenia dla pracowników biur karier, w tym informujące o wynikach badań rynku pracy, poradnictwo zawodowe dla studentów i absolwentów szkół wyższych, wsparcie biur karier publikacjami np. dotyczącymi planowania kariery zawodowej, metod poradnictwa zawodowego, oferty instytucji szkoleniowych, opracowaniami badań zapotrzebowania pracodawców na kompetencje i kwalifikacje. Przy współpracy następuje również wzajemna wymiana informacji o prowadzonych seminariach, konferencjach, badaniach.

Wnioski z badań Lubelskiego Obserwatorium Rynku Pracy

POTRZEBY PRACODAWCÓW REKRUTUJĄCYCH W WOJEWÓDZTWIE LUBELSKIM

Pracodawcy oczekują właściwego stopnia socjalizacji do pracy czyli zdolności do pracy indywidualnej i zespołowej oraz funkcjonowania w środowisku zatrudnionych. Niebagatelne znaczenie ma nastawienie do pracy jako takiej, motywacja do podjęcia konkretnej specjalizacji oraz to, czy oczekiwania kandydata nie przesłaniają jego potencjału. Znalezienie kandydata wykazującego jednocześnie zaangażowanie, inicjatywę, dobrą organizację pracy, zdolnego do sprawnego wyszukiwania informacji i wyciągania wniosków, nie było zadaniem łatwym. Z kolei wykształcenie wyższe nie było i długo zapewne nie będzie specjalnym atutem na rynku pracy. Kandydaci do pracy potrzebują dziś innych wyróżników.

SYTUACJA ABSOLWENTÓW

Kończący szkoły zawodowe o wiele częściej niż kończący studia dostrzegali, że praca w zawodzie wyuczonym jest dostępną

w regionie, a nawet bliskim im powiecie. Badania losów absolwentów to potwierdziły. Absolwenci szkół wyższych nie pracowali zwykle w zawodzie wyuczonym, a przynajmniej nie od razu. W urzędach pracy najliczniej rejestrowali się absolwenci pedagogiki i administracji. Największe różnice między poziomem kompetencji rozwiniętym przez uczelnię a poziomem wymaganym do pozyskania i utrzymania zatrudnienia pojawiły się przy kompetencjach organizacji pracy, radzenia sobie ze stresem oraz brania odpowiedzialności. Są to kompetencje niezbędne na rynku pracy, a ich trening w ramach programów zajęć na uczelniach jest prowadzony w zbyt ograniczonym stopniu. Absolwenci szkół zawodowych po doświadczeniach na rynku pracy uznają, że w czasie nauki mogłoby być więcej praktyk zawodowych oraz zajęć z obsługi klienta i prowadzenia firmy. Absolwenci techników rekomendują więcej praktyk, warsztatów prowadzenia firmy oraz komputerowych.

Wnioski z warsztatów wiedzy o rynku pracy

Uczniowie i studenci, uczestnicy warsztatów wiedzy o rynku pracy w Wojewódzkim Urzędzie Pracy w Lublinie w latach 2014-2015 sugerowali umożliwienie im dokonywania świadomego wyboru zawodu oraz poszerzenia kompetencji i kwalifikacji w jego zakresie w trakcie nauki; indywidualnego doksztalcania się. Wyrażali potrzebę organizacji zajęć z pracodawcami oraz lekcji poza standardowym miejscem nauki, spotkań z osobami mogącymi wpływać na wybór drogi zawodowej. Rekomendowali wzrost liczby działań umożliwiających uczestnictwo w rekrutacji pracowników na etapie nauki. Niezmiernie podkreślali konieczność zwiększenia liczby praktyk, staży, kursów oraz szkoleń z udostępnieniem specjalistycznego sprzętu.

Od marca 2016 r. warsztaty wiedzy o rynku pracy organizowane są przez Centrum Informacji i Planowania Kariery Zawodowej WUP w Lublinie oraz Filie WUP w Białej Podlaskiej, Chełmie i Zamościu. Do tej pory zorganizowano pięć warsztatów, których uczestnikami byli dyrektorzy szkół, nauczyciele przedsiębiorczości, szkolni pedagodzy i doradcy zawodowi, pracownicy poradni psychologiczno-pedagogicznych, szkół wyższych, a także OHP. W ankietach oceniających uczestnicy podkreślali bardzo dobre przygotowanie merytoryczne prelegentów, przystępny sposób przekazywania informacji oraz potrzebę organizowania kolejnych spotkań.

Wybrane rekomendacje z badań Lubelskiego Obserwatorium Rynku Pracy

Rekomendacje dostępne były w każdym raporcie tematycznym. Część z nich posłużyła już jednostkom sektora edukacji w regionie lubelskim do podjęcia konkretnych działań. Dla pracowników WUP w Lublinie przygotowujących opinie o kierunkach kształcenia rekomendacje, uzupełnione o aktualne statystyki, są podstawowym materiałem analitycznym.

- Wspieranie działań szkół ponadgimnazjalnych zachęcających i przygotowujących uczniów do wczesnego zdobywania

doświadczenia zawodowego. Uzupelnianie programów zajęć (przynajmniej fakultatywnych) w szkołach zawodowych i technikach o warsztaty: komunikacji (w tym komunikacji z klientem) i radzenia sobie ze stresem, przedsiębiorczości, diagnozy kompetencji. Popularyzacja szkoleń, zajęć kształtowania umiejętności miękkich (transferowalnych), kompetencji społecznych, które stanowią czynnik ułatwiający uzyskanie i utrzymanie zatrudnienia.

- Zadbanie o odpowiedni poziom modernizacji bazy edukacyjnej - praktyki powinny odbywać się przy użyciu narzędzi wykorzystywanych aktualnie w zakładach pracy - w obecnej sytuacji często praktyki i zajęcia zawodowe prowadzone są w sposób przestarzały, z użyciem technik nie stosowanych już w przedsiębiorstwach. Konieczne jest dostosowywanie programu zajęć zawodowych/praktyk do technik pracy i narzędzi obecnie obowiązujących na rynku. Wskazane byłoby także poszerzenie wymiaru czasowego praktyk zawodowych.
- Wprowadzenie systemowych zmian w zakresie rozwijania współpracy z pracodawcami. Celem współpracy w obszarze edukacja-biznes powinno być udostępnianie technologii uczniom realizującym praktyczną naukę zawodu (przez co nastąpiłaby kompensacja niedoskonałości baz szkolnych i ich wyposażenia) oraz zaopatrywanie szkoły w sprzęt pochodzący od pracodawców.
- Stworzenie warunków współpracy sfery biznesu i nauki - włączenie pracodawców do procesu nauki. Pracodawcy, jako główni odbiorcy wykwalifikowanej kadry, muszą być kluczowym źródłem informacji o potrzebach rynku pracy oraz wymaganiach wobec przyszłych pracowników.
- Konieczne jest zainteresowanie przedsiębiorców bezpośrednim udziałem w opracowywaniu programów edukacyjnych (a zwłaszcza określaniu i wskazywaniu elementów niezbędnych na rynku pracy), programów praktycznej nauki zawodu oraz wymogów egzaminacyjnych. Zwiększenie możliwości zatrudniania w szkole instruktorów – specjalistów z doświadczeniem branżowym. Przechodzenie, tam gdzie to możliwe, od warsztatów szkolnych do praktycznej nauki zawodu.
- Zdobywanie uprawnień i certyfikatów powinno rozpoczynać się już w systemie szkolnym. Upowszechnienie doradztwa zawodowego (systemowa organizacja) ze zróżnicowaną formą i treścią, w zależności od typu szkoły oraz sytuacji lokalnego rynku. Promowanie wśród uczniów gimnazjów różnych możliwości kształcenia w szkołach zawodowych, utrzymujących związki z lokalnym rynkiem pracy.
- Bieżące lokalne monitorowanie zapotrzebowania na kwalifikacje i umiejętności, w tym zawodów deficytowych i nadwyżkowych, pogłębianie branżowej analizy rynku pracy oraz badanie losów absolwentów. Promocja tych wyników wśród uczniów, studentów, bezrobotnych.
- Wykorzystanie przez szkoły produktów projektów innowacyjnych, wypracowanych w ramach Programu Operacyjnego Kapitał Ludzki. Dostęp do rozwiązań (np. podręczników, poradników, programów zajęć) znajduje się na stronach Krajowej Instytucji Wspomagającej (www.kiw-pokl.org.pl) wraz z informacjami jak poszczególne produkty mogłyby zostać wykorzystane w perspektywie finansowej EFS 2014-2020.
- Wprowadzenie przy uruchamianiu nowych kierunków edukacji obowiązkowego raportu badawczego przedstawiającego



Weź udział w internetowym badaniu Czynniki aktywności zawodowej osób młodych



wyniki badań i analiz własnych lub zastanych, dotyczących zapotrzebowania pracodawców (lub klientów) na przewidywane programem zajęć efekty kształcenia. Do programów powinna być dołączona analiza zapotrzebowania na uprawnienia i kompetencje w branży/branżach gospodarki lub obszarach działania państwa lub samorządu (w skali regionu i kraju), które wykorzystują efekty kształcenia.

- Na uczelniach dofinansowywanych ze środków publicznych ciąży społeczna odpowiedzialność i związany z nią wymóg dostępności informacji o zrealizowanych na uczelni i wykorzystanych na rynku pracy efektach kształcenia. W konsekwencji, efekty te muszą być zestawiane z potrzebami i oczekiwaniami regionalnego rynku pracy i na ich podstawie korygowane. Koszty przywracania na rynek pracy ze środków unijnych (w tym budżetu państwa) czy tylko krajowych (Fundusz Pracy) nie mogą być równoważeniem uprzedniego „oddalania” młodzieży od rynku pracy (choćby przez brak informacji o nim) w czasie studiów.

Inne zadania

Badania LORP wskazały również na aktualne problemy korzystających z systemu edukacji. Refleksja nad nimi jest konieczna przy budowaniu narzędzi polityki społecznej i polityki rynku pracy:

- Jak przewidywać i odszukiwać możliwe miejsca zatrudnienia jeszcze podczas nauki?
- Jak godzić angażujące kształcenie z wymagającą pracą?
- Jak zdobywać doświadczenia związane z pracą, aby przyczyniły do stabilnego zatrudnienia?
- Jak lepiej przygotować się do prowadzenia własnej firmy?
- Jak budować sieć kontaktów i uczciwie ją wykorzystywać w poszukiwaniu i wykonywaniu pracy?

W artykule autorzy wykorzystali informacje pochodzące z zasobów Wydziału Badań i Analiz oraz przygotowane przez pracowników Centrum Informacji i Planowania Kariery Zawodowej.



własna
firma to się opłaca



PROGRAMY REGIONALNE NA PÓŁMETKU

W 2016 roku Wojewódzki Urząd Pracy w Lublinie, realizując założenia Regionalnego Planu Działań na rzecz Zatrudnienia na 2016 rok, we współpracy z szesnastoma powiatowymi urzędami pracy /Biała Podlaska, Chełm, Hrubieszów, Janów Lubelski, Krasnostaw, Kraśnik, Lubartów, Lublin, Łuków, Opole Lubelskie, Parczew, Radzyń Podlaski, Świdnik, Tomaszów Lubelski, Włodawa, Zamość/ realizuje dwa Programy Regionalne: *Aktywizacja zawodowa osób bezrobotnych w wieku 30-50 lat zamieszkałych na obszarach wiejskich oraz Rozwój przedsiębiorczości na obszarach wiejskich.*

Program *Aktywizacja zawodowa osób bezrobotnych w wieku 30-50 lat zamieszkałych na obszarach wiejskich* obejmie wsparciem około 791 osób bezrobotnych. Poza formami wsparcia przewidzianymi w ustawie wprowadzono działanie o charakterze innowacyjnym – **nadzór mentorski**. Założone zostały wysokie wskaźniki efektywności: zatrudnieniowa na poziomie minimum 70% oraz kosztowa maksymalnie 15 000,00 zł.

Program *Rozwój przedsiębiorczości na obszarach wiejskich* obejmie wsparciem około 283 osób bezrobotnych zarejestrowanych w powiatowych urzędach pracy. Z form wsparcia, przewidzianych w ustawie o promocji zatrudnienia i instytucjach rynku pracy, w Programie stosowane są wyłącznie jednorazowe środki na podjęcie działalności gospodarczej, a także szkolenia zarówno indywidualne, jak i grupowe. W ramach niniejszej inicjatywy zaplanowano również działania o charakterze innowacyjnym: **nadzór mentorski oraz promocję przedsiębiorczości w edukacji szkolnej – program „Przedsiębiorczy gimnazjalista na rynku”**. Założono wysokie wskaźniki efektywności: zatrudnieniowa na poziomie 70% oraz kosztowa maksymalnie 22 000,00 zł.

Karolina Taborek
Wydział Polityki Rynku Pracy
WUP w Lublinie

Konferencja

„Przedsiębiorczy Gimnazjalista na rynku pracy”

Organizacja efektywnych zajęć z doradztwa zawodowego w szkole gimnazjalnej, prowadzonych przez doradcę/nauczyciela wyposażonego w aktualną wiedzę i narzędzia to w konsekwencji wprowadzenie przedsiębiorczego gimnazjalisty na rynek pracy.

Wojewódzki Urząd Pracy w Lublinie, w swojej misji kreowania lokalnego rynku pracy, zainaugurował podpisanie umowy partnerskiej z kolejnymi przedstawicielami powiatów województwa lubelskiego. W dniu 9 czerwca 2016 roku nastąpiło uroczyste podpisanie Porozumienia partnerskiego w sprawie utworzenia i funkcjonowania w powiecie hrubieszowskim, janowskim, krasnostawskim, kraśnickim, lubartowskim, lubelskim, opolskim, radzyńskim, świdnickim i włodawskim PARTNERSTWA LOKALNEGO NA RZECZ PROMOCJI PORADNICTWA ZAWODOWEGO NA POZIOMIE SZKÓŁ GIMNAZJALNYCH „PRZEDSIĘBIORCZY GIMNAZJALISTA NA RYNKU PRACY”.



Stronami Programu „Przedsiębiorczy Gimnazjalista na rynku pracy” zawartego w ramach Porozumienia Partnerstwo lokalne na rzecz promocji poradnictwa zawodowego są:

Powiat Hrubieszowski
 Powiat Janowski
 Powiat Krasnostawski
 Powiat Kraśnicki
 Powiat Lubartowski
 Powiat Lubelski
 Powiat Opolski
 Powiat Radzyński
 Powiat Świdnicki
 Powiat Włodawski



Powiatowy Urząd Pracy w Hrubieszowie
 Powiatowy Urząd Pracy w Janowie Lubelskim
 Powiatowy Urząd Pracy w Krasnymstawie
 Powiatowy Urząd Pracy w Kraśniku
 Powiatowy Urząd Pracy w Lubartowie
 Powiatowy Urząd Pracy w Lublinie
 Powiatowy Urząd Pracy w Opolu Lubelskim
 Powiatowy Urząd Pracy Radzyniu
 Podlaskim
 Powiatowy Urząd Pracy w Świdniku
 Powiatowy Urząd Pracy we Włodawie

Gimnazjum w Samorządowym Zespole
 Szkół w Mirczu
 Gimnazjum w Zespole Szkół Publicznych
 im. Papieża Jana Pawła II w Moniatyczach
 Gimnazjum Publiczne im. ks. Kardynała
 Stefana Wyszyńskiego w Zespole Szkół
 w Strzyżowie
 Publiczne Gimnazjum w Zespole Szkół
 w Modliborzycach
 Publiczne Gimnazjum im. Ks. Pry-
 masa Stefana Kardynała Wyszyńskiego
 w Godziszowie Pierwszym



Publiczne Gimnazjum w Potoku Wielkim
Gimnazjum w Orłowie Drewnianym
Gimnazjum w Siennicy Różanej
Gimnazjum w Zespole Szkół
w Kraśniczynie
Gimnazjum w Zespole Szkół w Izbicy
Gimnazjum w Terpentynie przy Zespole
Placówek Oświatowych im. Batalionów
Chłopskich w Terpentynie
Gimnazjum w Wilkołazie przy Zespole
Szkół w Wilkołazie



Publiczne Gimnazjum im. Bolesława
Prusa w Niedźwiadzie
Gimnazjum w Uścimowie
Gimnazjum w Tarnawce
Zespół Szkół w Przybysławicach
Publiczne Gimnazjum im. Jana Pawła
II w Zespole Szkół w Garbowie
Gimnazjum w Zespole Szkół
w Kluczkowicach

Gimnazjum w im. Jana Kochanow-
skiego Łaziskach
Gimnazjum w Zespole Szkół im. Jana
Pawła II w Ulanie Majoracie
Gimnazjum w Zespole Szkół im. Uni-
tów Podlaskich w Wohyniu
Gimnazjum Publiczne im. Polonii
Francuskiej w Trawniskach
Gimnazjum Publiczne przy Zespole
Placówek Oświatowych im. Stefana
Batorego w Biskupicach
Gimnazjum nr 2 przy Zespole Szkół
im. Heleny Babisz w Bystrzejowicach
Pierwszych
Publiczne Gimnazjum Nr 2 we Włodawie
Gimnazjum Publiczne w Dubecznie
Gimnazjum Publiczne w Starym Brusie



Zmiany w Standardzie prowadzenia usługi poradnictwa zawodowego - Przedsiębiorczy Gimnazjalista na rynku pracy



KATARZYNA BANACH

Wydział Polityki Rynku Pracy
WUP w Lublinie



na rzecz promocji poradnictwa zawodowego
na poziomie szkół gimnazjalnych

PRZEDSIĘBIORCZY GIMNAZJALISTA NA RYNKU PRACY to program realizowany w ramach *Partnerstwa lokalnego...*, który stanowi kontynuację działań zainicjowanych przez Wydział Polityki Rynku Pracy Wojewódzkiego Urzędu Pracy w Lublinie w 2013 roku. Otwarty charakter ww. inicjatywy pozwala na ewaluację założeń i rozszerzanie grona Partnerów.

Przedsiębiorczość w edukacji szkolnej na obszarach wiejskich jest jednym z priorytetów Regionalnego Planu Działań na rzecz Zatrudnienia na 2016 rok, a innowacyjne działania promujące przedsiębiorczość wśród uczniów, m.in. wdrażanie efektów programu „Przedsiębiorczy gimnazjalista”, znalazły się wśród rekomendacji RPD/2016.

W roku szkolnym 2016/2017 nastąpi realizacja trzeciej już edycji Programu opartego na **Standardzie prowadzenia usługi poradnictwa zawodowego**, który opracowany został w ramach *Partnerstwa lokalnego*. Dotychczas zrealizowane zostały następujące działania przybliżające nas do wprowadzenia jego założeń w szkołach: zaproszeni do WUP w Lublinie dyrektorzy dwudziestu dziewięciu szkół gimnazjalnych zdecydowali o przystąpieniu do Programu oraz omówili jego techniczne i merytoryczne aspekty, w następnej kolejności zorganizowaliśmy spotkanie z doradcami/nauczycielami szkół gimnazjalnych, którym także przybliżone zostały zagadnienia dotyczące Przedsiębiorczego Gimnazjalisty na rynku pracy. I wreszcie, nastąpiło sformalizowanie dotychczas prowadzonych działań tj.: podpisanie Porozumienia partnerskiego.

Warto w tym miejscu wspomnieć o **Standardzie prowadzenia usługi poradnictwa zawodowego**, którego poszczególne zagadnienia były dyskutowane i aktualizowane podczas wyżej wspomnianych spotkań z przedstawicielami szkół.

Standard prowadzenia usługi poradnictwa zawodowego w roku szkolnym 2016/2017 przewiduje:

- objęcie wsparciem uczniów najwyższych klas gimnazjów,
- prowadzenie zajęć z poradnictwa zawodowego w ramach godzin wychowawczych,
- osoby prowadzące zajęcia z poradnictwa zawodowego, zobowiązane są do udziału w spotkaniach doskonalących, organizowanych przez doradców zawodowych z instytucji partnerskich,
- spotkania doskonalące poprzedzają moduły tematyczne zajęć dla uczniów,
- dla każdej III klasy przeprowadzonych zostanie 6 godzin lekcyjnych poradnictwa zawodowego, w trzech 1,5 godzinnych modułach tematycznych,
- zakres merytoryczny modułów tematycznych obejmie:
 - samopoznanie /z elementami przedsiębiorczości/,
 - informacje o zawodach i lokalnym rynku pracy,
 - ofertę edukacyjną na poziomie ponadgimnazjalnym oraz zmiany w systemie kształcenia zawodowego,
- organizację dwóch spotkań o charakterze informacyjnym dla rodziców i opiekunów uczniów klas III;
- kolportaż „Edukacyjno - zawodowego NIEZBĘDNIKA dla rodzica gimnazjalisty” wśród rodziców uczniów objętych programem „Przedsiębiorczy Gimnazjalista na rynku pracy”.

Konferencje Wojewódzkiego Urzędu Pracy w Lublinie "Krajowy Fundusz Szkoleniowy. Czy to jedyna szansa na rozwój firmy? Oferta dla pracodawców"

Chełm

5 kwietnia 2016 r.

Biała Podlaska

7 kwietnia 2016 r.

Zamość

12 kwietnia 2016 r.

Lublin

14 kwietnia 2016 r.





Wzrost znaczenia agencji zatrudnienia



ANNA TURSKA
Centrum Informacji
i Planowania Kariery Zawodowej
WUP w Lublinie



Polskie prawodawstwo dopuszcza obsługę rynku pracy nie tylko przez publiczne służby zatrudnienia, ale również poprzez inne instytucje rynku pracy, w tym agencje zatrudnienia. Agencje zatrudnienia świadczą usługi w zakresie: pośrednictwa pracy (w kraju i za granicą), pracy tymczasowej (w kraju i za granicą), doradztwa personalnego, poradnictwa zawodowego.

Wubiegłym roku dzięki agencjom zatrudnienia zarejestrowanym na Lubelszczyźnie (świadczącym usługi pośrednictwa pracy i pracy tymczasowej) zatrudnienie lub inną pracę zarobkową podjęły **41.103 osoby**. Jest to o około **18.755** (tj. o **46%**) zatrudnionych więcej niż w 2014 roku.

Pośrednictwo pracy to usługa rynku pracy, polegająca w szczególności na udzielaniu pomocy:

- osobom w uzyskaniu odpowiedniego zatrudnienia lub innej pracy zarobkowej,
- pracodawcom w pozyskaniu pracowników o poszukiwanych kwalifikacjach zawodowych.

Usługa pracy tymczasowej oznacza kierowanie pracowników do pracodawcy użytkownika w celu wykonywania pracy tymczasowej o charakterze sezonowym, okresowym, doraźnym lub takiej, której terminowe wykonanie przez pracowników zatrudnionych u pracodawcy użytkownika nie byłoby możliwe, jak i takiej, która należy do obowiązków nieobecnego pracownika zatrudnionego przez tego pracodawcę.

Wskazówki dla poszukujących pracy poprzez agencje zatrudnienia

**ZANIM SKORZYSTASZ, SPRAWDŹ
AGENCJĘ ZATRUDNIENIA!**

Należy pamiętać, że wśród wiarygodnych agencji zatrudnienia

znajdują się też nieuczciwi pośrednicy pracy oraz oszuści, wykorzystujący niewiedzę i determinację osób poszukujących zatrudnienia lub innej pracy zarobkowej. **Zapoznanie się z podstawowymi regulacjami prawnymi**, może uchronić przed negatywnymi skutkami.

Dlatego przed podjęciem współpracy z agencją zatrudnienia warto sprawdzić:

- Czy posiada aktualny certyfikat o wpisie do Krajowego Rejestru Agencji Zatrudnienia (KRAZ),
- Rejestr certyfikowanych agencji zatrudnienia dostępny jest na stronie internetowej: wuplublin.praca.gov.pl oraz stor.praca.gov.pl lub w Centrum Informacji i Planowania Kariery Zawodowej Wojewódzkiego Urzędu Pracy w Lublinie pod numerem telefonu: 81 46 35 383,
- Czy w ogłoszeniach i ofertach podany jest numer wpisu do KRAZ,
- Czy oferty pracy do wykonywania pracy tymczasowej oznaczone są jako „oferty pracy tymczasowej”.

Ogłoszenia o pracę pozbawione powyższych danych mogą być niewiarygodne

OBOWIĄZKI AGENCJI ZATRUDNIENIA

- Zawarcie z osobą kierowaną do pracy pisemnej umowy, określającej m.in.: pracodawcę, warunki pracy, płacy i ubezpieczenia,

- Informowanie na piśmie osobę kierowaną do pracy za granicą o przysługujących jej uprawnieniach, tj.: Udokumentowane okresy zatrudnienia, przebyte za granicą u pracodawcy zagranicznego, są zaliczane do okresów pracy w Polsce w zakresie uprawnień pracowniczych

WARTO SPRAWDZIĆ

- Czy agencja posiada odpowiednią umowę z pracodawcą zagranicznym?
- Czy zapewnia dokumenty legalizujące zatrudnienie?
- Czy wysyłała już ludzi do pracy za granicę?

Nie płać za znalezienie pracy !!!

- Agencja zatrudnienia nie ma prawa pobierać opłat za skierowanie do pracy,
- Wszelkie kaucje i opłaty przedwstępne są bezprawne, dozwolone jest jedynie pobieranie od osób kierowanych do pracy za granicę opłat z tytułu poniesionych przez agencję kosztów: na dojazd i powrót do pracy za granicę, wydanie wizy, badania lekarskie i tłumaczenie dokumentów.



PAMIĘTAJ !!!

Pośrednik pracy powinien kierować Cię do pracodawcy, a nie do innego zagranicznego pośrednika. Może to być także zagraniczna agencja pracy tymczasowej.

Naruszenie obowiązujących przepisów i informacje o działalności nielegalnych pośredników pracy należy zgłaszać do Wojewódzkiego Urzędu Pracy w Lublinie, do Państwowej Inspekcji Pracy – Okręgowego Inspektoratu Pracy w Lublinie lub na policję czy do prokuratury.

Zachęcamy do korzystania z poradników znajdujących się na stronie internetowej stor.praca.gov.pl: „Bezpieczne wyjazdy do pracy”, „Informacja dla pracobiorców oraz agencji pośrednictwa pracy kierujących do pracy na terenie Wielkiej Brytanii”.

NAZWA GRUPY ELEMENTARNEJ ZAWODÓW	OGÓŁEM
BEZ ZAWODU	329
SPRZEDAWCY SKLEPOWI (EKSPEDIENCI)	182
PRACOWNICY OBSŁUGI BIUROWEJ	131
PRACOWNICY CENTRÓW OBSŁUGI TELEFONICZNEJ (PRACOWNICY CALL CENTER)	120
PRACOWNICY OCHRONY OSÓB I MIENIA	116
KIEROWCY SAMOCHODÓW CIĘŻAROWYCH	92
SPAWACZE I POKREWNI	76
PRACOWNICY WYKONUJĄCY DORYWCZE PRACE PROSTE	69
ROBOTNICZY BUDOWLANI ROBÓT WYKOŃCZENIOWYCH I POKREWNI GDZIE INDZIEJ NIESKLASYFIKOWANI	68

Grupy zawodów, w których w 2015 r. największa liczba osób podjęła pracę **na terenie Polski** za pośrednictwem lubelskich agencji zatrudnienia

NAZWA GRUPY ELEMENTARNEJ ZAWODU	OGÓŁEM
OGRODNICY (NIEMCY, SZWAJCARIA)	904
PRACOWNICY WYKONUJĄCY PRACE PROSTE GDZIE INDZIEJ NIESKLASYFIKOWANI (STANY ZJEDNOCZONE AMERYKI, NIEMCY, BELGIA)	161
ROLNICY PRODUKCJI ROŚLINNEJ I ZWIERZĘCEJ (SZWAJCARIA)	86
ROBOTNICZY WYKONUJĄCY PROSTE PRACE POŁOWE (HOLANDIA, NIEMCY)	65
ELEKTRYCY BUDOWLANI I POKREWNI (NIEMCY)	49
ROLNICY UPRAW MIESZANYCH (SZWAJCARIA)	48
PRACOWNICY OPIEKI OSOBISTEJ W OCHRONIE ZDROWIA I POKREWNI GDZIE INDZIEJ NIESKLASYFIKOWANI (WIELKA BRYTANIA, NIEMCY)	36
ROLNICY UPRAW POŁOWYCH (WIELKA BRYTANIA)	33

Grupy zawodów, w których w 2015 r. największa liczba osób za pośrednictwem lubelskich agencji zatrudnienia podjęła pracę **za granicą**

NAZWA GRUPY ELEMENTARNEJ ZAWODÓW, Z KTÓREJ OSOBY ZOSTAŁY SKIEROWANE DO PRACY TYMCZASOWEJ	LICZBA OSÓB
PRACOWNICY WYKONUJĄCY DORYWCZE PRACE PROSTE	14.940
KASJERZY I SPRZEDAWCY BILETÓW	7.020
MAGAZYNIERZY I POKREWNI	5.180
ROBOTNICZY WYKONUJĄCY PRACE PROSTE W PRZEMYSŁE GDZIE INDZIEJ NIESKLASYFIKOWANI	1.692
OPERATORZY MASZYN DO PRODUKCJI WYROBÓW PAPIERNICZYCH	1.274
RĘCZNI PAKOWACZE I ZNAKOWACZE	1.189
OPERATORZY MASZYN I URZĄDZEŃ DO PRODUKCJI WYROBÓW SPOŻYWCZYCH I POKREWNI	890
ROBOTNICZY WYKONUJĄCY PRACE PROSTE W OGRODNICTWIE I SADOWNICTWIE	684
OPERATORZY MASZYN I URZĄDZEŃ DO PRODUKCJI I PRZETWÓRSTWA METALI	641
PRACOWNICY WYKONUJĄCY PRACE PROSTE GDZIE INDZIEJ NIESKLASYFIKOWANI	433
PRACOWNICY SPRZEDAŻY I POKREWNI GDZIE INDZIEJ NIESKLASYFIKOWANI	422

Grupy zawodów, w których w 2015 r. największa liczba osób podjęła pracę tymczasową dzięki agencjom zatrudnienia z woj. lubelskiego

PO WER na fali



ELWIRA WASĄG
Wydział PO WER
WUP w Lublinie



Unia Europejska
Europejski Fundusz Społeczny



Wojewódzki Urząd Pracy w Lublinie podpisał umowy o dofinansowanie w ramach realizacji projektów PO WER dla osób młodych z województwa lubelskiego na łączną kwotę ponad 92 mln zł, w tym 21 umów z urzędami pracy z województwa lubelskiego na kwotę 64 mln zł oraz 21 umów z instytucjami działającymi na rzecz promocji i łagodzenia skutków bezrobocia oraz aktywizacji zawodowej na kwotę ponad 28 mln zł. Program Operacyjny Wiedza Edukacja Rozwój to pakiet działań – ukierunkowany na wsparcie osób młodych z województwa lubelskiego, w tym osób niepełnosprawnych w wieku 15-29 lat, bez pracy, które nie uczą się i nie szkolą. Wsparciem w ramach PO WER zostanie objętych ponad 9 tysięcy młodych bezrobotnych z województwa lubelskiego. Celem jest zapewnienie indywidualnej i kompleksowej aktywizacji zawodowo – edukacyjnej osób młodych.

Dla młodych z POWER-em!

Dla każdego uczestnika projektu przygotowany jest indywidualny pakiet działań, który obejmuje:

- pomoc w zakresie określenia ścieżki zawodowej poprzez opracowanie Indywidualnego Planu Działania, pośrednictwo pracy lub poradnictwo zawodowe w zakresie planowania rozwoju kariery zawodowej,
- pomoc w zakresie uzupełnienia lub zdobycia nowych umiejętności i kompetencji poprzez możliwość kontynuacji nauki oraz uczestnictwo w ciekawych szkoleniach,
- pomoc w zdobyciu doświadczenia zawodowego poprzez udział w stażu i praktykach, które są dopasowane do indywidualnych potrzeb,
- mobilność zawodową (zmiana miejsca zamieszkania, w celu podjęcia pracy w innym mieście, mobilność zawodową w ramach sieci EURES) wsparcie w postaci dofinansowania kosztów podróży lub pomocy przy przeprowadzce,
- pomoc osobom niepełnosprawnym w zakresie zdobycia i utrzymania zatrudnienia poprzez m.in.: sfinansowanie pracy asystenta osoby niepełnosprawnej, doposażenie stanowiska pracy dla osób niepełnosprawnych,
- dotację na start biznesu poprzez pomoc i wsparcie w zakładaniu i prowadzeniu własnej działalności gospodarczej (formę wsparcia dla młodych prowadzą tylko urzędy pracy).

Konkurs rozstrzygnięty TERAZ TY!

Instytucje, które otrzymały dofinansowanie na realizację projektów przygotowały szeroki wachlarz szkoleń dla osób młodych.

Oferta szkoleniowa przygotowywana przez urzędy pracy będzie miała charakter indywidualny, szkolenia będą dopasowywane do zapotrzebowania i oczekiwań uczestników. Natomiast przygotowany przez beneficjentów konkursowych pakiet szkoleniowy przedstawia bogatą gamę m.in.:

KURSY JĘZYKOWE	SZKOLENIA Z BRANŻY OZE	SZKOLENIE IT
SZKOLENIA W ZAKRESIE TURYSTYKI	SZKOLENIA W ZAKRESIE OBSŁUGI MASZYN BUDOWLANYCH	SZKOLENIA W OBSZARZE FUNDUSZY UE
SZKOLENIA W ZAKRESIE ADMINISTRACJI	SZKOLENIE W ZAKRESIE USŁUG	SZKOLENIA W ZAKRESIE BUDOWNICTWA

Wybierz coś dla siebie - zostań uczestnikiem projektu!

Gdzie szukać projektów?

Chcesz wiedzieć więcej, zapraszamy na naszą stronę www.power.wup.lublin.pl, na której udostępniane są szczegółowe informacje związane z ofertą PO WER oraz zapraszamy do kontaktu z swoim urzędem pracy lub bezpośrednio z naszym Beneficjentem – lista podmiotów znajduje się na naszej stronie w zakładce Projekty w realizacji – Informacje od Beneficjentów.

NOWY KONKURS TRWA

Kwota do wykorzystania w nowym konkursie to ponad 37 mln zł.

Planowany termin rozstrzygnięcia konkursu listopad 2016 r.

Dni Otwarte Funduszy Europejskich



KATARZYNA SZYMAŃSKA - DAWIDEK

Wydział Programowania i Kontroli
PO KL i RPO WL
WUP w Lublinie



Ten dzień na długo pozostanie w Naszej pamięci – 14 maja 2016 roku. Nasuwa się pytanie dlaczego....?.

Już trzeci raz Plac Zamkowy i Błonie pod Zamkiem w Lublinie stały się centrum dowodzenia – wiedza, informacje, nauka, zabawa. Mieszkańcy naszego Regionu podczas Dni Otwartych Funduszy Europejskich mogli przekonać się jak „działają” projekty unijne.

Bardzo dużym zainteresowaniem cieszył się punkt kontaktowy Wojewódzkiego Urzędu Pracy w Lublinie. W jednym miejscu można było uzyskać odpowiedzi na pytania odnośnie aktualnych i planowanych naborów projektów unijnych współfinansowanych z EFS. Sukcesami ze zrealizowanych projektów i pomysłami na wykorzystanie dotacji unijnych pochwalili się m.in.: – beneficjenci czyli samorządy, uczelnie, przedsiębiorcy oraz organizacje pozarządowe.

Tego dnia specjalnie dla najmłodszych powstała wyjątkowa strefa gier i zabaw. Miejsce dla odkrywców przygód i sportowców, jednym słowem mega świat dziecka. Zabawa, zabawa, ale był też czas na sprawdzian z wiedzy o Funduszach Europejskich. Z jedną różnicą, nie było ocen, a gromkie brawa publiczności i upominki za trafne odpowiedzi. Na zakończenie wystąpiła gwiazda wieczoru zespół Afromental.

Ważne, że uczestnikami Lubelskiego Dnia Funduszy Europejskich byliśmy My – mieszkańcy, którzy widzą, doceniają i realizują marzenia dzięki dotacjom unijnym.



Wykorzystaj możliwości: Ruszają projekty szkoleniowo-stażowe w ramach RPO



OLGA ZALEWSKA
Wojewódzki Urząd Pracy w Lublinie



Chcesz aktywnie działać i poprawić swoje szanse na zatrudnienie? Zgłoś się do projektu – przełom lipca i sierpnia to najlepszy czas. Właśnie teraz rozpoczynają się pierwsze rekrutacje uczestników do projektów.

Pieniądze w formie stypendiów szkoleniowych i stażowych trafiają bezpośrednio do osób, które nie mają zatrudnienia i znajdują się w najtrudniejszej sytuacji na rynku pracy. **Bezpłatne szkolenia** pomogą im dostosować lub zdobyć nowe kwalifikacje zawodowe. Dla każdego uczestnika opracowana zostanie **indywidualna analiza potrzeb**. Projekty umożliwią zdobycie **doświadczenia zawodowego**, zapewnione zostanie też **wsparcie doradców oraz pośredników pracy**.

Aktywizacja zawodowa i aktywne włączenie

Są to dwa ważne obszary wsparcia którymi zajmuje się WUP w Lublinie. W obu przypadkach środki pochodzą z Regionalnego Programu Operacyjnego Województwa Lubelskiego na lata 2014-2020 (Działanie 9.1 i 11.1). W skali naszego regionu, na walkę z bezrobociem zarezerwowano naprawdę dużą kwotę. Łączna wartość projektów, które już się rozpoczęły lub niebawem się rozpoczną to **100 mln zł**. Budżet na kolejne konkursy jest jeszcze większy - na rynek pracy województwa trafi kolejne **120 mln zł**.

Kto może być uczestnikiem projektu?

Podstawowym warunkiem jest brak zatrudnienia. W praktyce oznacza to, że niektóre projekty mogą być kierowane zarówno

do bezrobotnych zarejestrowanych w powiatowych urzędach pracy, jak i do osób, które nie mają pracy, ale z różnych przyczyn nie posiadają statusu osoby bezrobotnej. Aby wziąć udział w projekcie Działania 9.1 "Aktywizacja zawodowa" trzeba mieć skończone 30 lat. W ramach Działania 11.1 „Aktywne włączenie” uczestnikiem może być nawet 15-latek zagrożony wykluczeniem społecznym. Przykładowe grupy wsparcia:

- rolnicy i członkowie ich rodzin,
- osoby z niepełnosprawnościami,
- młodzież opuszczająca placówki opiekuńczo-wychowawcze,
- osoby wychodzące z bezdomności.

PAMIĘTAJ!

Projekty różnią się między sobą, więc na etapie rekrutacji wybierz ten **najwłaściwszy** – taki, w którym **spełniasz wszystkie wymogi uczestnictwa**. **Przed rozpoczęciem udziału w projekcie zapytaj jakie dokładnie wsparcie możesz otrzymać.**

Gdzie szukać informacji?

Dane kontaktowe instytucji, które realizują projekty dostępne są na stronie www.funduszeuropejskie.gov.pl/wyszukiwarka. W przypadku dodatkowych pytań zapraszamy do Punktu Kontaktowego RPO w głównej siedzibie WUP Lublinie, e-mail: punkt.konsultacyjny@wup.lublin.pl, tel. 81 46-35-363.

WOJEWÓDZKI URZĄD PRACY W LUBLINIE

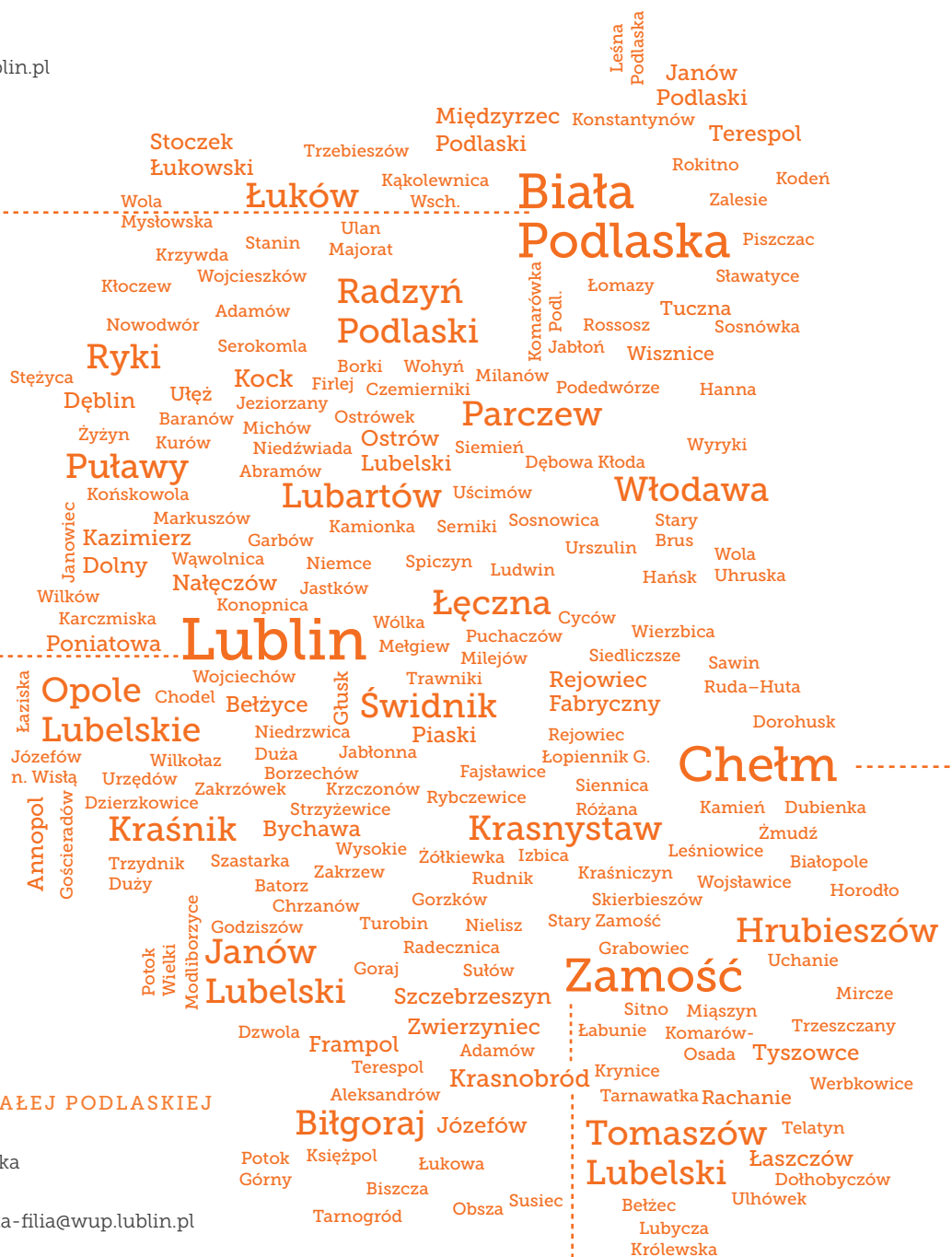
ul. Obywatelska 4, 20-092 Lublin

tel. 81 463 53 00

fax 463 53 05

wuplublin.praca.gov.pl

e-mail: sekretariat@wup.lublin.pl



FILIA WUP W BIAŁEJ PODLASKIEJ

ul. Warszawska 14

21-500 Biała Podlaska

tel. 83 343 45 63

e-mail: bialapodlaska-filia@wup.lublin.pl

FILIA WUP W ZAMOŚCIU

ul. Partyzantów 3

22-400 Zamość

tel. 84 677 66 17

e-mail: zamosc-filia@wup.lublin.pl

FILIA WUP W CHEŁMIE

Pl. Niepodległości 1

22-100 Chełm

tel. 82 563 05 82

e-mail: chelm-filia@wup.lublin.pl

